

## **Priloga 4: Povzetki**

## Povzetek in interpretacija rezultatov monitoringa posameznih vrst

Prvi člen Direktive o habitatih (Direktiva sveta 92/43/EGS) podaja tri osnovna merila, na podlagi katerih se ocenjuje »ugodno« stanje ohranjenosti živalske vrste:

- če podatki o populacijski dinamiki te vrste kažejo, da se sama dolgoročno ohranja kot preživetja sposobna sestavina svojih naravnih habitatov, in
- če se naravno območje razširjenosti vrste niti ne zmanjšuje niti se v predvidljivi prihodnosti verjetno ne bo zmanjšalo, in
- če obstaja in bo verjetno še naprej obstajal dovolj velik habitat za dolgoročno ohranitev njenih populacij.

Za vsako vrsto iz te projektne naloge je na prihodnjih straneh pripravljen povzetek, ki vključuje naslednje podatke:

- Tip monitoringa
- Uporabljene metode monitoringa
- Mesta monitoringa
- Stanje ohranjenosti vrste glede na tri osnovna merila iz prvega člena Direktive o habitatih: populacijski trend, območje razširjenosti in ohranjenost habitata. Pri stanju ohranjenosti habitata so uporabljene naslednje kategorije: *verjeten porast*, *verjetno stabilno*, *negotov trend*, *premalo podatkov za oceno trendov* in *verjeten upad*.

**Ugodno stanje ohranjenosti vrste** je po našem mnenju, če so vsa tri merila ocenjena kot pozitivna ali stabilna oz. je po strokovni oceni splošno stanje še vedno ugodno, ne glede na spremenljiv trend ali premalo število podatkov za oceno posameznih meril.

**Neugodno stanje ohranjenosti vrste** je po našem mnenju, če se vsaj pri enem od meril pojavi negativna ocena, ne glede na to, da sta lahko ostali merili pozitivni.

## Hromi volnoritec (*Eriogaster catax*)

| 1. Tip monitoringa                        | 2. Metoda monitoringa  |
|---|--|
| Monitoring sklenjene razširjenosti        | Spremljanje larvalnih gnezd, iskanje odraslih gosenic, stanje habitata |
| Monitoring robnih in izoliranih populacij | Spremljanje larvalnih gnezd, iskanje odraslih gosenic, stanje habitata |

### 3. Mesta monitoringa

Seznam dodatnih pregledanih mest za dolgoročni monitoring je predstavljen v poglavju 5.

### 4. Stanje ohranjenosti živalske vrste

| Skupna ocena stanja: | Ocena osnovnih meril:    |                   |
|----------------------|--------------------------|-------------------|
| neznano              | a) Populacijski trendi   | Premalo podatkov  |
|                      | b) Območje razširjenosti | Premalo podatkov  |
|                      | c) Ohranjenost habitata  | Verjetno stabilna |

#### a) Izhodiščno stanje oz. populacijski trendi

Z dodatnimi raziskavami v letu 2012 vrste v času pojavljanja odraslih osebkov nismo zabeležili. Tako ostaja ocena, da je za ugotavljanje populacijskih trendov premalo podatkov.

#### b) Območje razširjenosti

V letu 2012 smo odrasle osebkove skušali spremljati z monitoringom predvsem v območju sklenjene razširjenosti. Tako ostaja ocena, da je za ugotavljanje sprememb razširjenosti vrste premalo podatkov.

#### c) Ohranjenost habitata

Dokler ne razpolagamo z zadovoljivim poznavanjem razširjenosti vrste in njenega habitata ohranjenosti habitata ne moremo oceniti, na podlagi vedenja o obsegu in razširjenosti potencialnega habitata pa domnevamo, da je dobro ohranjen.

## Rdeči apolon (*Parnassius apollo*)

| 1. Tip monitoringa                        | 2. Metoda monitoringa  |
|---|--|
| Populacijski monitoring                   | Transektni monitoring  |
| Monitoring sklenjene razširjenosti        | Število osebkov, delež poseljenih ploskev, delež primerne habitata |
| Monitoring robnih in izoliranih populacij | Število odraslih osebkov, stanje habitata                          |

### 3. Mesta monitoringa

Seznam predlaganih mest monitoringa je predstavljen v poglavju 3.

### 4. Stanje ohranjenosti živalske vrste

| Skupna ocena stanja: | Ocena osnovnih meril:    |               |
|----------------------|--------------------------|---------------|
| neugodno             | a) Populacijski trendi   | Verjeten upad |
|                      | b) Območje razširjenosti | Verjeten upad |
|                      | c) Ohranjenost habitata  | Upad          |

#### a) Izhodiščno stanje oz. populacijski trendi

V letu 2012 transektnega monitoringa zaradi poznega začetka monitoringa nismo izpeljali. Tako ostaja ocena iz leta 2011, saj tudi na drugih lokacijah nismo zabeležili velikih gostoto odraslih osebkov.

#### b) Območje razširjenosti

Tudi v letu 2012 vrste na Golteh in v severnih Julijskih Alpah nismo potrdili, tako ostaja ocena verjeten upad, saj smo za območje sedanje razširjenosti šele vzpostavili izhodiščno stanje.

#### c) Ohranjenost habitata

Vsaj na območju sklenjene razširjenosti na Trnovskem gozdu in Gori, ter na nekaterih območjih v zgornji Soški dolini je zaraščanje rastišč bele homulice (*Sedum album*) očitno napredovalo.

## Strašničin mravljiščar (*Phengaris teleius*)

| 1. Tip monitoringa                        | 2. Metoda monitoringa                                      |
|---|--|
| Populacijski monitoring                   | MRR (metoda lova in ponovnega ulova)                       |
| Monitoring sklenjene razširjenosti        | Število osebkov, delež poseljenih ploskev, stanje habitata |
| Monitoring robnih in izoliranih populacij | Število osebkov, stanje habitata                           |

### 3. Mesta monitoringa

Seznam predlaganih mest monitoringa je predstavljen v poglavju 2.

### 4. Stanje ohranjenosti živalske vrste

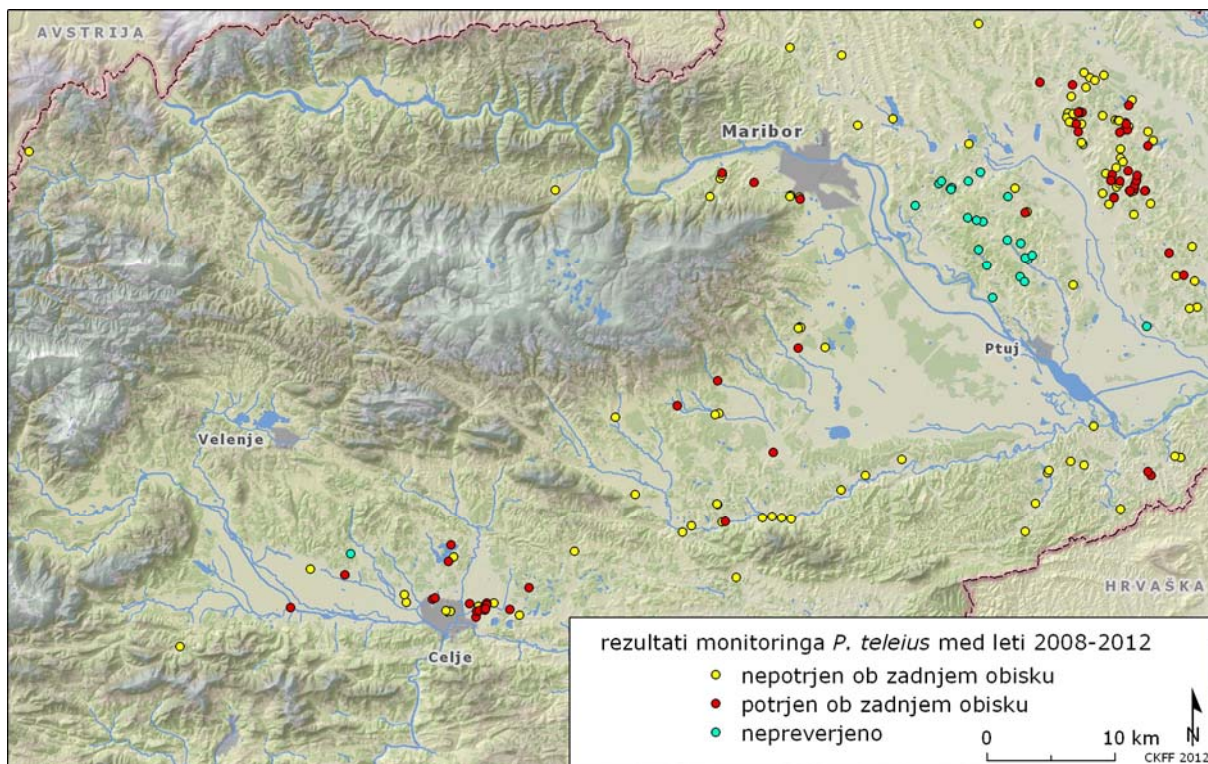
| Skupna ocena stanja: | Ocena osnovnih meril:    |               |
|----------------------|--------------------------|---------------|
| neugodno             | a) Populacijski trendi   | Negotov trend |
|                      | b) Območje razširjenosti | Upad          |
|                      | c) Ohranjenost habitata  | Verjeten upad |

#### a) Izhodiščno stanje oz. populacijski trendi

V letu 2012 monitoringa z metodo MRR zaradi poznega začetka nismo izvajali. Tako ostaja ocena trenda iz predhodnih raziskav.

#### b) Območje razširjenosti

Pri strašničinem mravljiščarju smo tudi v letu 2012 opazili dodatno zmanjšanje območja razširjenosti v Sloveniji, saj je vrsta skoraj popolnoma izginila iz Haloz in Dravinjske doline in ni bila ponovno tudi na večini območij med Slovensko Bistrico in Celjsko kotlino. Stanje je slabo tudi v Celjski kotlini, kjer ostaja le območje Volčeke, kjer je bilo opaženo večje število osebkov. Na območju sklenjene razširjenosti na Ljubljanskem barju smo v letu 2012 na območju sklenjene razširjenosti ponovno našli strašničinega mravljiščarja, vendar na bistveno manjših površinah primerne habitata, kot v letu 2008.



### c) Ohranjenost habitata

V primerjavi s predhodno raziskavo se degradacija habitata v območju sklenjene razširjenosti v Slovenskih goricah nadaljuje. Slabo stanje habitata smo ugotovili tudi na vseh območjih izoliranih populacij in novih območjih, ki smo jih ciljno pregledali v 2012. To pa ne velja za območje Ljubljanskega barja, kjer je bil upad številčnosti vrste najverjetneje povezan z obsežnimi poplavami v letu 2010.

## Temni mravljiščar (*Phengaris nausithous*)

| 1. Tip monitoringa                        | 2. Metoda monitoringa                                      |
|---|--|
| Populacijski monitoring                   | MRR (metoda lova in ponovnega ulova)                       |
| Monitoring sklenjene razširjenosti        | Število osebkov, delež poseljenih ploskev, stanje habitata |
| Monitoring robnih in izoliranih populacij | Število osebkov, stanje habitata                           |

### 3. Mesta monitoringa

Seznam predlaganih mest monitoringa je predstavljen v poglavju 2.

### 4. Stanje ohranjenosti živalske vrste

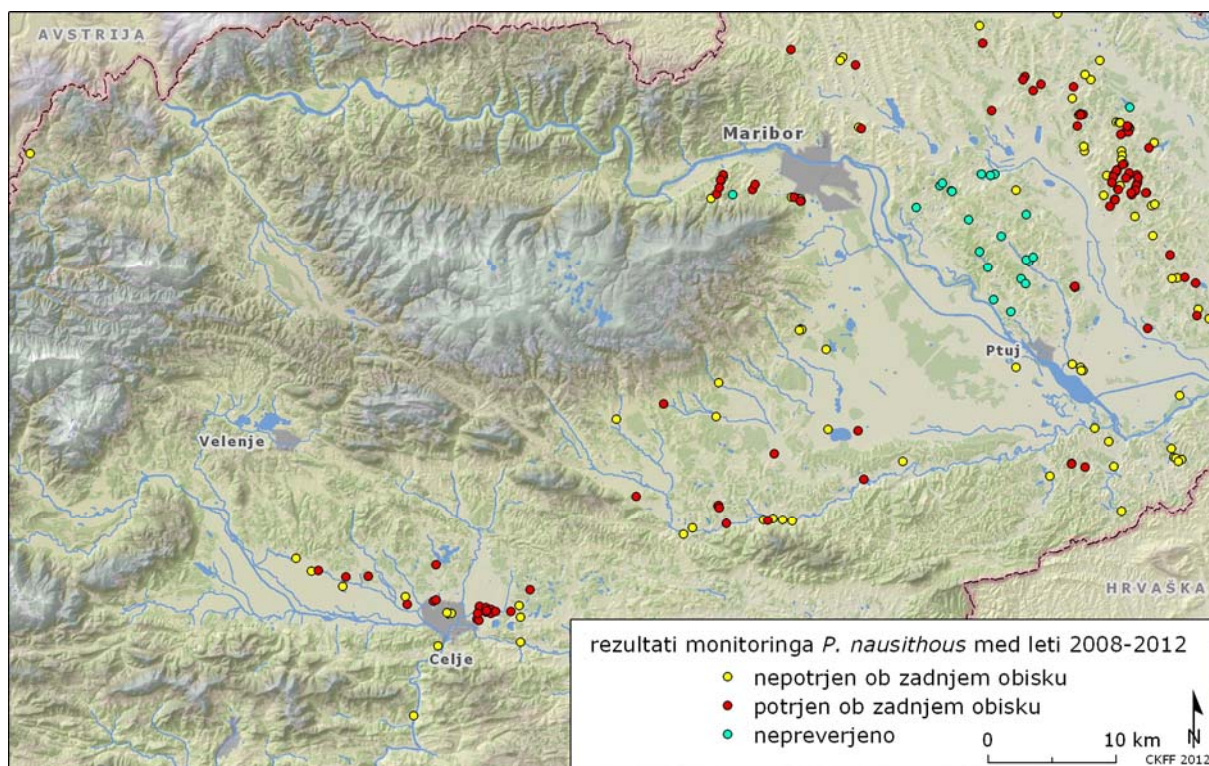
| Skupna ocena stanja: | Ocena osnovnih meril:    |               |
|----------------------|--------------------------|---------------|
| neugodno             | a) Populacijski trendi   | Verjeten upad |
|                      | b) Območje razširjenosti | Upad          |
|                      | c) Ohranjenost habitata  | Upad          |

#### a) Izhodiščno stanje oz. populacijski trendi

V letu 2012 monitoringa z metodo MRR zaradi poznega začetka nismo izvajali. Tako ostaja ocena trenda iz predhodnih raziskav.

#### b) Območje razširjenosti

Pri temnem mravljiščarju smo potrdili drastičen upad območja razširjenosti v Sloveniji, saj je vrsta skoraj popolnoma izginila iz robnih območij v Celjski kotlini, Halozah, Dravinjski dolini, ter vmesnih območjih proti Slovenski Bistrici.



### c) Ohranjenost habitata

V primerjavi s predhodno raziskavo se degradacija habitata v območju sklenjene razširjenosti v Slovenskih goric nadaljuje. Slabo stanje habitata smo ugotovili tudi na vseh območjih izoliranih populacij in novih območjih, ki smo jih ciljno pregledali v 2012.