

MONITORING POPULACIJ IZBRANIH CILJNIH VRST NETOPIRJEV V LETIH 2016 IN 2017

Drugo delno poročilo



Miklavž na Dravskem polju

februar 2017

Projekt:

MONITORING POPULACIJ IZBRANIH CILJNIH VRST NETOPIRJEV V LETIH 2016 IN 2017

Drugo delno poročilo

Izvajalec:



**Center za kartografijo favne in flore
Antoličičeva 1
SI-2204 Miklavž na Dravskem polju**

Vodja projekta:

Primož Presetnik, univ. dipl. biol.

Naročnik:

**Ministrstvo za okolje in prostor RS
Dunajska 48
SI-1000 Ljubljana**

**Datum:
17. 2. 2017**

Center za kartografijo favne in flore

Direktor
Mladen Kotarac, univ. dipl. biol.

SEZNAM DELOVNE SKUPINE

Center za kartografijo favne in flore
Antoličičeva 1, SI-2204 Miklavž na Dravskem polju



Primož Presetnik, univ. dipl. biol.
Ali Šalamun, univ. dipl. biol.
Aleksandra Lešnik, univ. dipl. biol.

ZAHVALA

Hvala vsem skrbnikom, ki so nam omogočili pregled jam in stavb ter ostalim, ki so nas spremljali pri zimskih pregledih zatočišč: predvsem pa Tomažu Miklavčiču, Moniki Podgorelec, Jasmini Kotnik, Samo Šturmu, Andreju Hudoklinu in Lei Likozar ter tudi Andreju Kapli, Tei Knapič, Alenki Petrinjak, Milici Jovanović in Marjanu Govediču oz. Kristjanu Malačiču in Dušanu Klenovšku za sporočena opažanja prezimujočih netopirjev.

PRIPOROČEN NAČIN CITIRANJA

Presetnik, P., A. Šalamun & A. Lešnik, 2017. *Monitoring populacij izbranih ciljnih vrst netopirjev v letih 2016 in 2017*. Drugo delno poročilo. Center za kartografijo favne in flore, Miklavž na Dravskem polju. 39 str., digitalne priloge. [Naročnik: Ministrstvo za okolje in prostor, Ljubljana].

Sestavni del poročila je CD s poročilom v doc in pdf formatu, s podatkovno zbirko v mdb formatu ter slojem pregledanih mest v shp formatu.

KAZALO

KAZALO SLIK	7
KAZALO TABEL	8
POVZETEK	9
1. UVOD	11
2. REZULTATI POPISA CILJNIH VRST NETOPIRJEV V LETIH 2016 IN 2017	12
2.1 Rezultati pregledov za monitoring predvidenih prezimovališč in dodatnih potencialnih prezimovališč	12
2.1.1 Rezultati monitoringa prezimovališč ciljnih vrst netopirjev	12
2.1.2 Rezultati popisa možnih prezimovališč netopirjev	16
2.2 Popisni protokoli	17
2.3 Podatkovna zbirka	17
3. REZULTATI SVETOVALNEGA DELA OD NOVEMBRA 2016 DO FEBRUARJA 2017	19
3.1 Pregled opravljenega svetovalnega dela	19
3.1.1 Svetovanja za zagotavljanje varstva zatočišč netopirjev pri obnovi stavb	20
3.1.1.1 Priporočila za ohranjanje kotišča malih podkovnjakov v stari šoli v Kančevcih ob obnovi strehe in podstrehe (Natura 2000 Goričko SI3000221)	20
3.1.1.2 Priporočila za preprečevanje vstopa golobov v podstrešne prostore cerkve sv. Jedrt v Prešnici	21
3.1.2 Opozorila o novo zabeleženih problemih varstva zatočišč netopirjev	21
3.1.3 Poročanje o preteklih zabeleženih problemih varstva zatočišč netopirjev	21
3.1.3.1 Stanje ponovno uničenega kotišča malih podkovnjakov v cerkvi sv. Ane v Gozdu	21
3.1.3.2 Stanje uničenega kotišča netopirjev v cerkvi Marije v nebesa vzete v Marija Dobju	21
3.1.3.3 Stanje vzpostavljenega kotišča malih podkovnjakov v cerkvi sv. Ožbolta v Volčjem potoku po izvedenih ohranitvenih ukrepih	21
3.1.3.4 Stanje uničenega kotišča malih podkovnjakov v cerkvi sv. Janeza Krstnika v Gorenji vasi (Natura 2000 Poljanska Sora - Škofja Loka) po izvedenih ohranitvenih ukrepih	22
3.1.3.5 Stanje uničenega kotišča malih podkovnjakov v cerkvi sv. Petra v Selcih po delno izvedenih ohranitvenih ukrepih	22
3.1.3.6 Stanje uničenega kotišča v cerkvi Marijinega vnebovzetja v Črmošnjicah po delno izvedenih ohranitvenih ukrepih	22
3.1.3.7 Stanje uničenega kotišče v cerkvi sv. Ilije v Dramljah	22
3.1.3.8 Stanje okrnjenega kotišča v cerkvi sv. Urha v Kremenici (območje Natura 2000 Ljubljansko barje)	22
3.1.3.9 Stanje okrnjenega kotišča malih podkovnjakov v cerkvi Marije vnebovzete v Mariji Reki	22
3.1.3.10 Stanje kotišča navadnih netopirjev v cerkvi sv. Jožefa v Dolnjem Suhorju (območje Natura 2000 Dolenji Suhor SI3000316) po izvedenih ohranitvenih ukrepih	22
3.1.3.11 Stanje kotišča v cerkvi sv. Mohorja in Fortunata na Turškem vrhu po izvedenih ohranitvenih ukrepih	22

3.1.3.12 Stanje kotišča navadnih netopirjev in malih podkovnjakov v cerkvi sv. Kozme in Damijana v Krki (Natura 2000 Krška jama SI3000170) po izvedenih ohranitvenih ukrepih	22
3.1.3.13 Stanje ponovno uničenega kotišča navadnih netopirjev v cerkvi sv. Janeza Evangelista v Dobljčah (območje Natura 2000 Dobljčica)	23
3.1.3.14 Stanje ponovno uničenega kotišča navadnih netopirjev v cerkvi sv. Ožbolta v Dragovanji vasi po izvedenih ohranitvenih ukrepih.....	23
3.1.3.15 Stanje okrnjenega kotišča navadnih netopirjev v cerkvi sv. Lovrenca v Žalni po delno izvedenih ohranitvenih ukrepih	23
3.1.3.16 Stanje uničenega kotišča malih podkovnjakov v cerkvi sv. Nikolaja v Podturnu pri Dolenjskih Toplicah (območje Natura 2000 Kočevsko) po izvedenih ohranitvenih ukrepih	23
3.1.3.17 Stanje uničenega kotišča malih podkovnjakov v cerkvi sv. Ane v Grahovem ob Bači	23
3.1.3.18 Stanje okrnjenega kotišča malih podkovnjakov v cerkvi Marijinega Imena na Sveti planini po delno izvedenih ohranitvenih ukrepih	23
3.1.3.19 Stanje okrnjenega kotišča malih podkovnjakov v cerkvi sv. Nikolaja v Šmiklavžu.....	23
3.1.3.20 Stanje uničenega kotišča malih podkovnjakov v cerkvi sv. Andreja v Makolah	23
3.1.3.21 Stanje uničenega kotišča navadnih netopirjev v cerkvi sv. Marjete v Gorišnici	23
3.1.3.22 Stanje uničenega kotišča navadnih netopirjev v cerkvi sv. Martina v Kobilju (Natura 2000 Goričko SI3000221).....	23
3.1.3.23 Stanje okrnjenega kotišča navadnih netopirjev v cerkvi sv. Jakoba v Dolu pri Hrastniku.....	24
3.1.3.24 Stanje izboljšanega okrnjenega kotišča malih podkovnjakov v cerkvi Marije vnebovzete na Svetem Vrhu po izvedenih ohranitvenih ukrepih	24
3.1.3.25 Neugodno stanje okrnjenega kotišča malih podkovnjakov v cerkvi sv. Jakoba v Topolšici.....	24
3.1.3.26 Stanje ogroženega kotišča malih podkovnjakov v cerkvi sv. Andreja v Andreju nad Zmincem po obnovi	24
3.1.3.27 Stanje okrnjenega kotišča malih podkovnjakov v cerkvi sv. Antona v Skornem pri Šoštanju	24
3.1.3.28 Stanje domnevno uničenega kotišča uhatih netopirjev v cerkvi sv. Antona Puščavnika v Škrbini	24
3.1.3.29 Stanje ponovno vzpostavljenega kotišča malih podkovnjakov v cerkvi sv. Lenarta v Mali Ligojni (območje Natura 2000 Ligojna).....	24
3.1.3.30 Stanje uničenega kotišča malih podkovnjakov v cerkvi sv. Klemna v Rodinah (območje Natura 2000 Rodine) po izvedenih ohranitvenih ukrepih.....	24
3.1.3.31 Stanje uničenega kotišča velikih podkovnjakov v cerkvi sv. Ane v Leskovcu (Natura 2000 Ajdovska jama SI3000191) po izvedenih ohranitvenih ukrepih	24
3.1.3.32 Domnevno izboljšano stanje uničenega kotišča malih podkovnjakov v cerkvi sv. Urha na Slančjem vrhu	24
3.1.3.33 Stanje uničenega kotišča malih podkovnjakov v cerkvi sv. Janeza Krstnika v Oslici po izvedenih ohranitvenih ukrepih	25
3.1.3.34 Stanje uničenega kotišča malih podkovnjakov v nekdanji osnovni šoli v Erzelju.....	25
3.1.3.35 Stanje uničenega kotišča malih podkovnjakov v hiši Kodreti 9	25
3.1.3.36 Stanje domnevno uničenega kotišča poznih netopirjev v cerkvi sv. Družine v Selih.....	25
3.1.3.37 Stanje okrnjenega kotišča malih podkovnjakov v cerkvi sv. Jerneja v Pečeh (območje Natura 2000 Kandrše - Drtiščica).....	25
3.1.3.38 Stanje kotišča malih podkovnjakov v cerkvi sv. Štefana v Sušici po izvedenih ohranitvenih ukrepih.....	25
3.1.2.39 Stanje kotišča malih podkovnjakov v cerkvi sv. Lucije v Kalu po izvedenih ohranitvenih ukrepih	25
3.1.3.40 Stanje okrnjenega kotišča malih podkovnjakov v cerkvi sv. Lamberta v Šentlambertu.....	25

3.1.3.41 Stanje okrnjenega ketišča malih podkovnjakov v cerkvi sv. Štefana v Zgornjih Kosezah pri Moravčah (območje Natura 2000 Kandrške - Drtiščica)	25
3.1.3.42 Stanje ogroženega ketišča navadnih netopirjev v cerkvi sv. Lovrenca v Juršincih (območje Natura 2000 Juršinci)	26
3.1.3.43 Stanje ogroženega ketišča navadnih netopirjev v cerkvi Marijinega vnebovzetja v Apačah	26
3.1.3.44 Stanje ogroženega ketišča navadnih netopirjev v cerkvi sv. Ladislava v Beltincih	26
3.1.3.45 Stanje domnevno poslabšanega ohranitvenega stanja zatočišča dolgokrilih netopirjev v jami Belojača (območje Natura 2000 Boč - Haloze - Donačka gora).....	26
3.1.3.46 Stanje uničenega ketišča vejicatih netopirjev v osnovni šoli F. Prešerna Naklo – podružnica Podbrezje, Podbrezje 120 po delno izvedenih ohranitvenih ukrepih	26
3.1.3.47 Stanje izboljšanega ketišča malih podkovnjakov v cerkvi sv. Janeza Krstnika (Ivan) v Šebreljah	26
3.1.3.48 Stanje uničenega ketišča malih podkovnjakov v cerkvi sv. Mohorja v Moravčah pri Gabrovki.....	26
3.1.3.49 Stanje domnevno izboljšanega uničenega občasnega zatočišča netopirjev v cerkvi sv. Neže na Brinjevi Gori.....	26
3.1.3.50 Stanje ogroženega ketišča malih podkovnjakov v cerkvi sv. Vida v Hudinji	26
3.1.3.51 Izboljšano stanje okrnjenega ketišča malih podkovnjakov v cerkvi sv. Erazma v Soteski po izvedenih ohranitvenih ukrepih	27
3.1.3.52 Stanje uničenega ketišča malih podkovnjakov v cerkvi sv. Marije Device Lavretanske v Suši (Natura 2000 Ratitovec SI3000110)	27
3.1.3.53 Stanje uničenega ketišča malih podkovnjakov v cerkvi Marijinega vnebovzetja v Zalem Logu (cona strukture območja Natura 2000 Ratitovec SI3000110)	27
3.1.3.54 Stanje izboljšanega uničenega ketišča malih podkovnjakov v cerkvi sv. Janeza Nepomuka v Novi Oselici (cona strukture območja Natura 2000 Otalež - Lazec SI3000023).....	27
3.1.3.55 Stanje uničenega ketišča malih podkovnjakov v cerkvi sv. Egidija v Srednji Beli (cona strukture območja Natura 2000 Grad Brdo - Preddvor SI3000219).....	27
3.1.3.56 Stanje ketišča v cerkvi Device Marije na Pesku, Slake (cona strukture območja Natura 2000 Grad Podčetrtek SI 3000369) po izvedenih ohranitvenih ukrepih.....	27
3.1.3.57 Stanje uničenega ketišča malih podkovnjakov v cerkvi Device Marije vnebovzete v Spodnji Idriji.....	27
3.1.3.58 Stanje uničenega ketišča malih podkovnjakov v cerkvi Matere Božje v Dobravi.....	27
3.1.3.59 Stanje uničenega ketišča v cerkvi presvete Trojice v Potovem vrhu	27
3.1.3.60 Stanje domnevno uničenega ketišča poznih netopirjev v cerkvi sv. Andreja v Mošnjah	28
3.1.3.61 Stanje domnevno uničenega ketišča uhatih netopirjev v cerkvi Marijinega vnebovzetja v Cirkovcah....	28
3.1.3.62 Stanje okrnjenega ketišča malih podkovnjakov v cerkvi sv. Martina v Kalu pri Krmelju	28
3.1.3.63 Stanje okrnjenega ketišča malih podkovnjakov v cerkvi Lurške Matere božje na Polšniku (Natura 2000 Polšnik SI3000183).....	28
3.1.3.64 Stanje okrnjenega ketišča malih podkovnjakov v cerkvi sv. Marije Magdalene v Kriški vasi.....	28
3.1.3.65 Stanje okrnjenega ketišča velikih podkovnjakov in vejicatih netopirjev v hiši Mestni trg 27 v Metliki (Natura 2000 Metlika SI3000063)	28
3.1.3.66 Stanje okrnjenega ketišča malih podkovnjakov v cerkvi sv. Uršule na Golobinjeku	28
3.1.3.67 Stanje domnevno okrnjenega ali uničenega ketišča malih podkovnjakov v cerkvi sv. Duha v Libušnjah (cona strukture območja Natura 2000 Soča z Volarjo SI3000254)	28
3.1.3.68 Stanje domnevno okrnjenega ali uničenega ketišča poznih netopirjev v cerkvi sv. Andreja v Gočah....	29
3.1.3.69 Stanje ogroženega ketišča malih podkovnjakov v Graščini Pri Gradu (Natura 2000 Kočevsko SI3000263).....	29

3.1.3.70 Stanje domnevno okrnjenega ali uničenega kotišča malih podkovnjakov v stari hiši nasproti hiše Sveti Peter 86.....	29
3.1.3.71 Stanje ponovno uničenega kotišča južnih podkovnjakov in vejicatih netopirjev v cerkvi sv. Petra in Pavla v Brestanici (območje Natura 2000 Brestanica).....	29
3.1.3.72 Stanje uničenega kotišča malih podkovnjakov v cerkvi sv. Egidija v Kočnem ob Ložnici (območje Natura 2000 Kočno ob Ložnici).....	29
3.1.3.73 Stanje okrnjenega kotišča navadnih netopirjev v Rivčji jami (območje Natura 2000 Krka s pritoki)	29
3.1.3.74 Stanje okrnjenega kotišča malih podkovnjakov v cerkvi sv. Križa v Gornjih Dolah.....	29
3.1.3.75 Stanje okrnjenega kotišča malih podkovnjakov v cerkvi sv. Mohorja in Fortunata v Podgori	29
3.1.3.76 Stanje okrnjenega kotišča navadnih netopirjev v cerkvi sv. Križa v Vinici	29
3.1.3.77 Stanje domnevno okrnjenega ali uničenega kotišča malih podkovnjakov v cerkvi sv. Florjana v Trzinu (območje Natura 2000 Rašica)	30
3.1.4 Dodatna svetovanja	30
3.1.4.1 Poročilo o opravljenem ogledu in priporočila za ohranjanje kotišča malih podkovnjakov v cerkvi sv. Lovrenca na Jezeru (Natura 2000 Ljubljansko barje)	30
3.1.4.2 Priporočila glede vključevanja zatočišč netopirjev v odloke o razglasitvi kulturnih spomenikov.....	31
3.1.4.3 Svetovanje glede opuščene železniškega tunela v Stanjevcih.....	32
3.1.4.4 Izpolnitev vprašalnika EUROBATS o monitoringu in dodatnih omilitvenih ukrepih po izgradnji vetrnih elektrarn	33
4. UGOTOVITVE O STANJU HABITATOV NETOPIRJEV	34
4.1 Podzemni habitati	34
4.2 Pregled uničenih ali okrnjenih zatočišč netopirjev.....	34
5. VIRI IN LITERATURA.....	38
6. PRILOGE.....	39
Priloga 1: Podatkovna zbirka	39
Priloga 2: Kopije popisnih protokolov oz. popisnih listov.....	39
Priloga 3: Dopis v povezavi z ohranjanjem kotišča netopirjev cerkvi sv. Jedert v Prešnici	39
Priloga 4: Dopis v povezavi s poročilom in priporočili za ohranjanje kotišča netopirjev v cerkvi sv. Lovrenc v Jezeru	39

KAZALO SLIK

Slika 1: Pregledana mesta monitoringa prezimovališč netopirjev pozimi 2016 in 2017.	13
Slika 2: Primerjava odstotkov predlaganih mest monitoringa glede na število opravljenih zimskih pregledov med stanjem leta 2007, 2013 (Presetnik in sod. 2007, 2012) in 2017.	15
Slika 3: Primerjava števil zim z ustreznimi pregledi med mesti monitoringa prezimovališč, ki so predvidena za vsakoletni pregled (I.) in tistimi, ki so predvidena za pregled na dve leti (II.) v letu 2017.	15
Slika 4: Dodatno pregledana možna prezimovališča netopirjev pozimi 2016 in 2017.	16
Slika 5: Logična struktura podatkovne zbirke.	18
Slika 6: Mesta opravljenih svetovanj pri obnovah stavb, posebnih opozoril o ohranitvi zatočišč netopirjev ali ostalih svetovanj med novembrom 2016 in februarjem 2017.	20

KAZALO TABEL

Tabela 1: Pregledana mesta monitoringa prezimovališč netopirjev pozimi 2016 in 2017 in število opaženih ter pričakovanih ciljnih vrst v posameznem zatočišču.....	13
Tabela 2: Pregledana možna prezimovališča netopirjev.	16
Tabela 3: Svetovanja od novembra 2016 do februarja 2017.	19
Tabela 4: Izbrana uničena ali okrnjena kotišča netopirjev (obdobje 2006–2017) ali kotišča, kjer obstaja možnost uničenja oz. okrnjenja in napredek pri odpravljanju problemov do februarja 2017.....	35

POVZETEK

- 1) Pozimi 2016 in 2017 smo opravili 36 pregledov podzemnih zatočišč netopirjev predlaganih za monitoring in s tem 100 % izpolnili zahteve projektne naloge. Našli smo vse ciljne vrste netopirjev. Dodatne podatke smo zbrali še iz 4 drugih možnih prezimovališč netopirjev.
- 2) Pripravili smo podatkovno zbirko, ki vsebuje 165 podatkov.
- 3) Dopolnjevali in popravljali smo popisne protokole za spremljanje stanja v prezimovališčih netopirjev.
- 4) Z nasveti smo sodelovali pri zagotavljanju ohranitve ali izboljšanju stanja zatočišč netopirjev.
- 5) Podajamo nekatera opažanja o stanju jamskih habitatov.

1. UVOD

V tem poročilu predstavljamo rezultate monitoringa netopirjev pozimi 2016 in 2017. Podajamo samo rezultate terenskih pregledov, analizo populacijskih trendov za vrste pa bomo v skladu s projektno nalogo predstavili v končnem poročilu tega leta. Pripravili smo kratek pregled opaženih dogajanj v povezavi s pregledanimi jamami. Nadalje poročamo o trenutnem stanju zatočišč z zabeleženimi problemi v preteklosti.

2. REZULTATI POPISA CILJNIH VRST NETOPIRJEV V LETIH 2016 IN 2017

2.1 Rezultati pregledov za monitoring predvidenih prezimovališč in dodatnih potencialnih prezimovališč

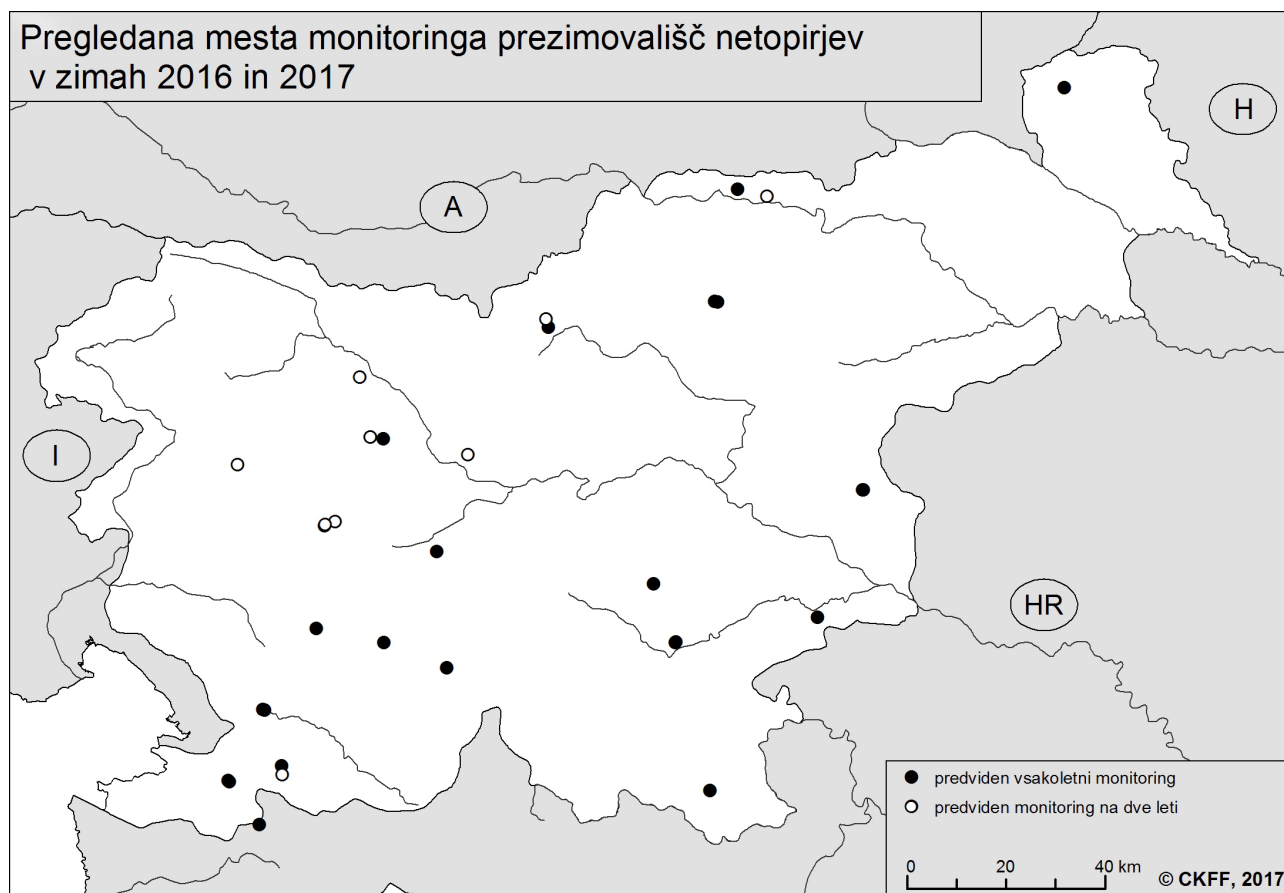
2.1.1 Rezultati monitoringa prezimovališč ciljnih vrst netopirjev

Projektna naloga predpisuje pregled 36 prezimovališč netopirjev s poudarkom na jamah, ki so prezimovališča velikega podkovnjaka (*Rhinolophus ferrumequinum*) in jamah z majhnim številom podatkov. To je približno 35 % mest monitoringa, ki so jih predlagali Presetnik in sodelavci (2013).

Izvajalci projekta smo pozimi 2016 in 2017 opravili 36 pregledov podzemnih zatočišč netopirjev predlaganih za monitoring (100 % izvedba projektne naloge). Trudili smo se preveriti vsa večja prezimovališča velikega podkovnjaka in tista mesta monitoringa, ki so bila do sedaj pregledana manjkrat (npr. le enkrat ali dvakrat). Zbrali smo rezultate pregledov mest monitoringa netopirjev, ki so nam jih posredovali delavci Krajinskega parka Goričko (2 popisa), Kozjanskega parka (3 popisi) oz. smo jih zbrali v okviru dela za Park Škocjanske jame (2 popisa).

Skupno smo zbrali 165 podatkov pretežno o netopirjih s 35 mest monitoringa prezimovališč netopirjev (slika 1, tabela 1, Priloga 1), od katerih smo jih 7 pregledali dvakrat. Tabela 1 podaja seznam pregledanih mest monitoringa.

Rezultati so bolj ali manj izpolnili pričakovanja (tabela 1). Do manjših razlik v številu pričakovanih in opaženih vrst oz. taksonov netopirjev je prišlo tudi zaradi odsotnosti nekaterih redko prisotnih vrst netopirjev. Večletni trend števila opaženih živali posamezne vrste (predstavljen v končnem poročilu) bo pokazal splošne populacijske trende.



Slika 1: Pregledana mesta monitoringa prezimovališč netopirjev pozimi 2016 in 2017.

Tabela 1: Pregledana mesta monitoringa prezimovališč netopirjev pozimi 2016 in 2017 in število opaženih ter pričakovanih ciljnih vrst v posameznem zatočišču.

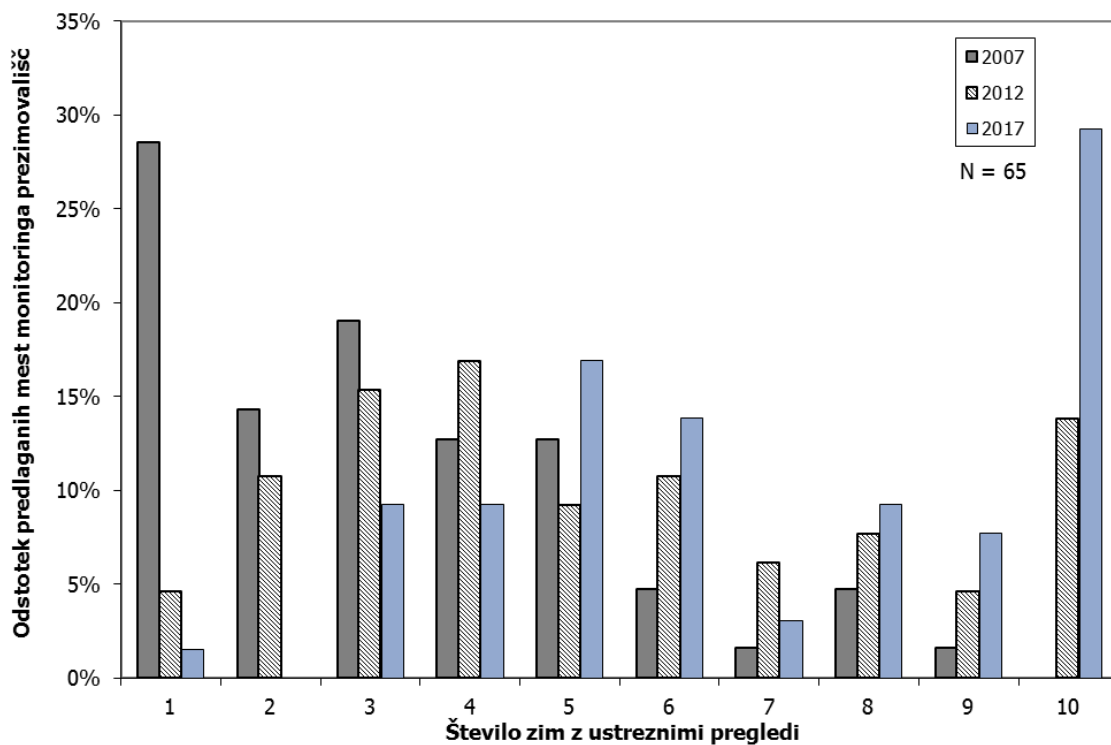
I. – mesta vsakoletnega monitoringa, II. – mesta monitoringa na dve leti;

Številka pop. protok.	Mesto spremljanja stanja	Pogostost pregledov	Število pregledov	Št. opaženih / št. pričakovanih ciljnih vrst
12819	Jama: Škocjanske jame (JK0735)	I.	2	4/5
12838	Jama: Kevderca na Lubniku (JK0003)	II.	1	2/3
12840	Jama: Marijino brezno (JK0006)	I.	1	2/5
12845	Jama: Križna jama (JK0065)	I.	1	3/5
12849	Jama: Velika jama nad Trebnjem (JK0104)	I.	1	3/4
12861	Jama: Huda luknja pri Gornjem Doliču (JK0413)	I.	2	6/6
12863	Jama: Velika Prepadna (JK0425)	I.	1	4/4
12869	Jama: Kostanjeviška jama (JK0518)	I.	1	3/4
12879	Jama: Predjamski sistem (JK0734)	I.	2	6/6
12880	Jama: Dimnice (JK0736)	I.	1	4/5
12916	Jama: Pavlijeva luknja (JK3142)	I.	1	3/3
14475	Kleti v gradu Grad na Goričkem	I.	2	4/4
15260	Jama: Lubniška jama (JK0004)	II.	1	1/3
18551	Jama: Zelške jame (JK0576)	I.	1	5/5

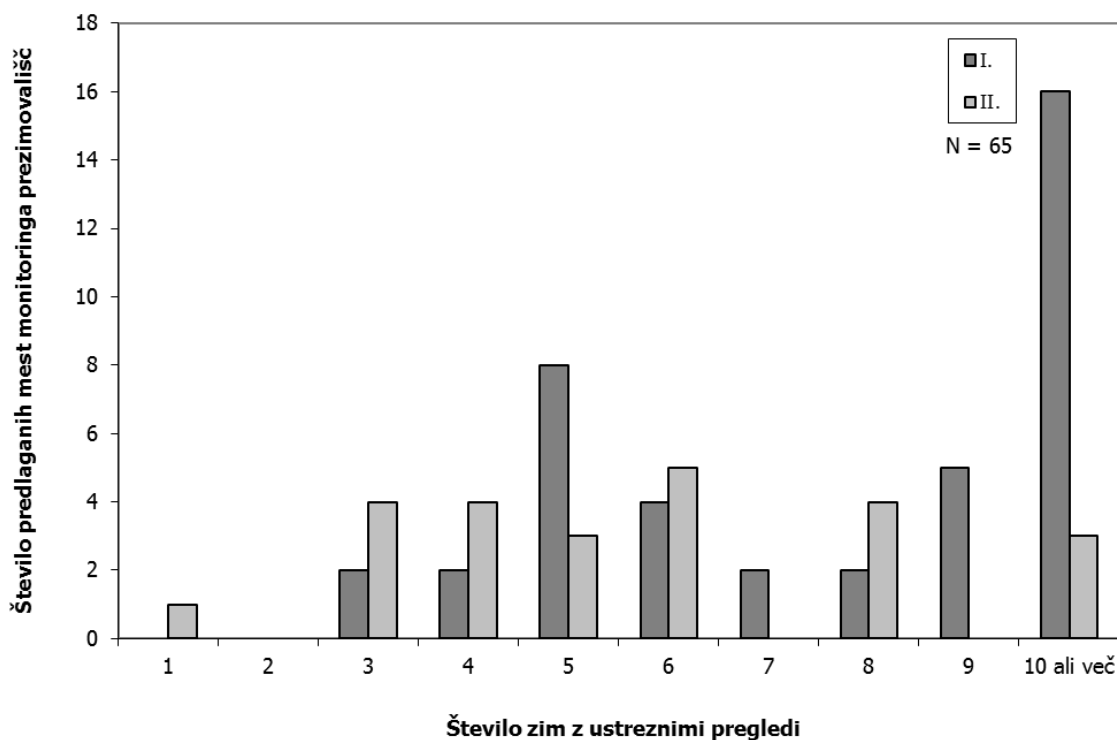
Številka pop. protok.	Mesto spremljanja stanja	Pogostost pregledov	Število pregledov	Št. opaženih / št. pričakovanih ciljnih vrst
20752	Jama: Matjaževe kamre (JK0672)	I.	1	2/3
22465	Jama: Jama nad požiralnikom Ponikve (JK0522) - Lisičnica	I.	2	3/3
22553	Jama: Jama pri svetih Treh Kraljih (JK0541)	II.	1	2/2
22578	Jama: (Zgornja) Trbiška zijalka (JK0467)	I.	1	3/4
22588	Jama: Erjavčeva jama (JK0466) - Rjavčeva luknja	II.	1	1/5
22802	Jama: Tominčeva jama v Veliki dolini pri ponoru reke Reke (JK0735 del)	I.	2	2/2
23096	Jama: Martinska jama pri Markovščini (JK2883)	II.	1	2/3
23550	Jama: Jama 3 pri Kozjem (JK1381) - Jama na Klančeki	I.	1	0/1
23551	Jama: Krofelnova jama (JK3586) - Jama 2 pri Kozjem	I.	1	2/2
23707	Jama: Ladrice (JK3754) - Golobja jama, Č-10	I.	1	2/2
23708	Jama: Jama pod Krogom (JK3756) - Č-6	I.	1	1/2
23995	Jama: Mala Prepadna (JK0424) - Jama na Srobotniku, Brezno pri Veliki Prepadni	I.	1	3/3
24593	Opuščeni rudnik Remšnik (Divjakova jama)	II.	1	1/2
27163	Jama: Turkovo brezno (JK0234)	II.	1	3/3
29197	Jama: Pečina v Radotah (JK0649)	I.	1	2/2
30964	Jama: Spodnja jama v Divjih babah (JK0812)	II.	1	1/2
31246	Jama: Mravljetovo brezno v Gošarjevih rupah (JK7400)	II.	1	2/2
32745	Jama: Jama 1 pri Kozjem (JK1373)	I.	1	0/1
41163	Jama: Flekova jama (JK1408)	I.	2	3/3
49275	Jama: Brezno pod Koblakom (JK2088)	I.	1	2/2
54883	Jama: Brezno 1 pri Dovčarju - Viljemova jama (JK4585)	II.	1	1/1

Med pomembnejšimi ugotovitvami so: v Škocjanskih jamah je ob času pregleda pozimi 2016 velika skupina dolgokrilih netopirjev visela v Svetinovi dvorani, pozimi 2017 pa ne. Vzrok je bila morda sprememba vremena, saj se je ravno nekaj dni pred pregledom v letu 2017 močno otopilo. Iz podobnega razloga so bili verjetno v Spodnji jami v Divjih babah pozimi 2017 precej številčni mali podkovernjaki, ki smo jih tam v hladnejši zimi 2015 našli precej manj. Morda pa je razlog prav nasproten in se je v jami letos skoncentriralo večje število netopirjev zaradi zelo mrzlega januarja, ki je bil najhladnejši v zadnjih 30 letih. Verjetno bodo na prave vzroke lahko odgovorila nadaljnja opazovanja.

Z zimskimi pregledi 2016 in 2017 smo v okviru tega projekta za pet prezimovališče (Zelške jame, Jama pri Svetih Treh Kraljih, Tominčeva jama v Veliki dolini pri ponoru Reke, opuščen rudnik Remšnik in Flekova jama) uspeli doseči predvideno število pregledov (5), s katerimi bomo lahko določili končno oceno števila osebkov ob začetku monitoringa (v letu 2007 oz. ob kasnejši uvrstitvi v monitoring je bila ocena določena le začasno). Sedaj ima skupaj 52 (80 %) od 65 predlaganih mest končne ocene števila osebkov ob začetku monitoringa (slika 2), od tega 90 % mest, ki so predvidena za pregled vsako leto in 63 % mest, ki so predvidena za pregled vsako drugo leto (slika 3). Po še dveh zimskih sezonah monitoringa v polnem predlaganem obsegu, bi oceno lahko podali za preko 95 % vseh mest (slika 2).



Slika 2: Primerjava odstotkov predlaganih mest monitoringa glede na število opravljenih zimskih pregledov med stanjem leta 2007, 2013 (Presetnik in sod. 2007, 2012) in 2017.



Slika 3: Primerjava števil zim z ustreznimi pregledi med mesti monitoringa prezimovališč, ki so predvidena za vsakoletni pregled (I.) in tistimi, ki so predvidena za pregled na dve leti (II.) v letu 2017.

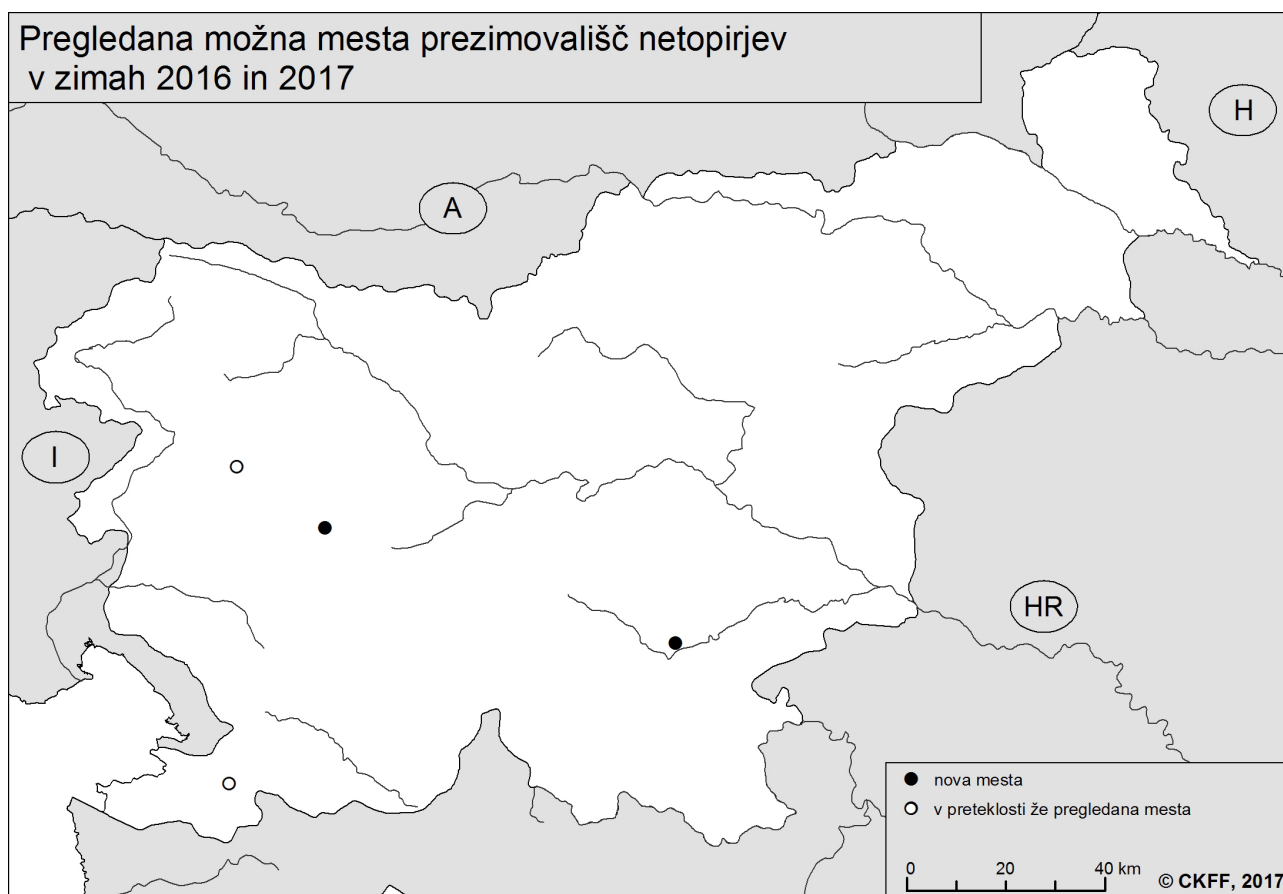
2.1.2 Rezultati popisa možnih prezimovališč netopirjev

Letošnja projektna naloga ni predvidevala ponudbe dodatnih raziskovalnih dni, zato pregledov možnih a še nepregledanih zatočišč netopirjev nismo izvajali (se pravi ni bilo dodatnega monitoringa razširjenosti). Mimogrede smo med potjo do mest zimskega monitoringa netopirjev pregledali štiri krajše jame (tabela 2, slika 4). Večina teh mest je bila že večkrat pregledana ob podobnih priložnostih, samo v Zgornji jami v Divjih babah pa smo našli nekaj živih netopirjev.

Tabela 2: Pregledana možna prezimovališča netopirjev.

1 – novo potencialno zatočišče netopirjev, 2 – v preteklosti že pregledano zatočišče; "+" – netopirji oz. njihovi znaki prisotni

Lok. id.	Mesto pregleda	Pregled	Prisotnost netopirjev
24211	Jama: Smrdeča jama (JK3749) - Č-8	2	+
20787	Jama: Jama v Sopoti (JK0671)	1	+
30963	Jama: Zgornja jama v Divjih babah (JK0811)	2	+
65709	Jama: Srobotniška jama (JK10937)	1	/



Slika 4: Dodatno pregledana možna prezimovališča netopirjev pozimi 2016 in 2017.

2.2 Popisni protokoli

Pri terenskem delu smo izpolnjevali zadnjo verzijo obstoječih popisnih protokolov iz leta 2015 (Presetnik in sod. 2015). Vsi izpolnjeni terenski popisni protokoli so preslikani (skenirani) in v pdf obliki priloženi k temu poročilu (Priloga 2). Poimenovanje pdf datotek je naslednje: številki popisnega protokola (npr. 12879) sledi okrajšava sezone pregleda (npr. »17« za popis opravljen pozimi 2016/17), temu sledi črka »n«, ki pomeni narejeno. Če gre za izpolnjen popisni protokol za mreženje »n«-ju sledi črka »m«, če gre za izpolnjen popisni protokol za transektni popis z ultrazvočnim detektorjem »n«-ju sledi črka »t«, kadar gre za pregled stavbe ali jame pa »n«-ju sledi črka »p«. V primeru, da je bil pregled na istem mestu v isti sezoni opravljen večkrat, se na koncu zaporedno dodaja črke a, b, c, itn. Vsak del imena datoteke povezujejo podčrtaji (npr.: 39103_17_np, 21566_17_nm, 37832_17_nt).

Posodobljene in na novo oblikovane popisne protokole bomo oddali skupaj s končnim poročilom.

2.3 Podatkovna zbirka

Za osnovo smo uporabili zbirko podatkov, ki je bila pripravljena v okviru naloge *Monitoring populacij izbranih ciljnih vrst netopirjev* (Presetnik in sod. 2007) (slika 5).

Ocena o zanesljivosti oz. verodostojnosti podatka je vsebovana v sami taksonomski uvrstitvi v podatkovno zbirko podatkov. Imeli smo tudi možnost izbire med taksoni, ki so združevali vrste dvojčice oz. širše skupine vrst, rodove ali družine. V podatkovno zbirko smo vnašali vse podatke o prisotnosti netopirjev, tudi v primerih, ko taksonomske pripadnosti ni bilo mogoče opredeliti natančneje kot na nivoju reda (npr. prisotnost netopirjev razvidna iz gvana).

Kot primarni podatek šteje opažanje ene vrste na eni lokaliteti (mestu/najdišču) v enem dnevu.

Za lažjo interpretacijo je za vsak takson na posameznem najdišču praviloma navedeno število netopirjev in raba prostora. Kjer ob podatku za mesto pregleda ni podatka o vrsti živali, to pomeni, da na tem mestu ni bilo opaženih ne netopirjev in tudi ne drugih živali. Kjer ob opaženi vrsti netopirja ni števila živali pomeni, da so bili najdeni le kadavri ali kostni ostanki netopirjev.

Število netopirjev smo uvrstili v kategorije:

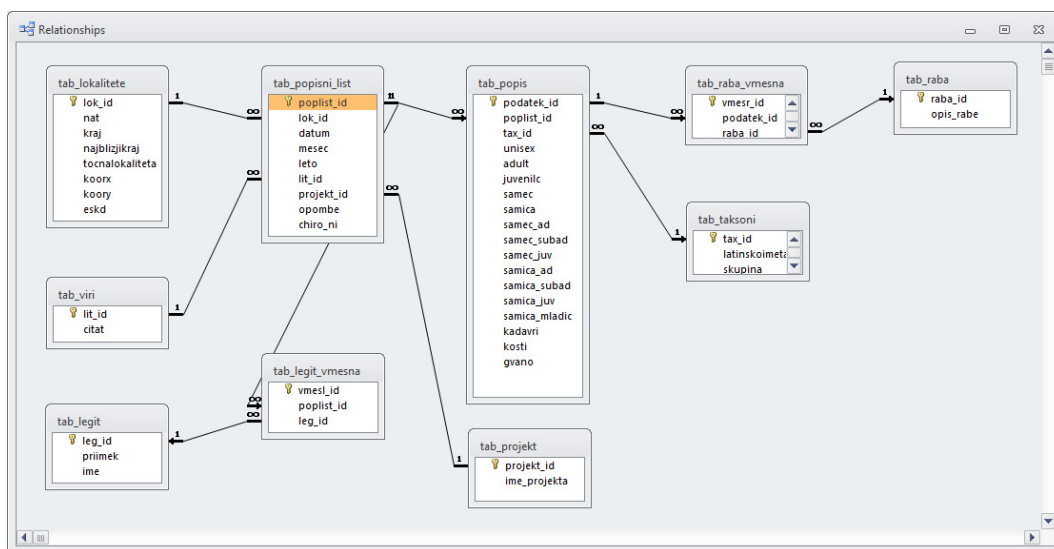
- unisex: pri opazovanju netopirjev od daleč, spol in starost nista določena;
- adulten/subadulten/juvenilen: če je opazovanje omogočalo razlikovanje med odraslimi, živalmi, ki se še niso razmnoževale (npr. lanskoletni mladiči) in letošnjimi mladiči;
- samica/samec: če je opazovanje omogočalo razlikovanje med spoloma; lahko v kombinaciji s starostjo;
- samica z mladičem: število samic, ki so imele pri sebi mladiča; skupno število mladičev smo vpisovali v kategorijo juvenilen;

- gvano: kadar je pri taksonu »Chiroptera« izpolnjeno to okence, to pomeni, da smo prisotnost netopirjev lahko ocenili le po prisotnosti netopirskega gvana (obravnavali smo tri velikostne kategorije posameznih iztrebkov (1 – majhni iztrebki, 2 – srednje veliki iztrebki, 3 – veliki iztrebki) ter tri količinske razrede (npr. 1 – malo majhnih iztrebkov, 11 – srednje veliko malih iztrebkov, 111 – veliko majhnih iztrebkov); kadar je bilo to potrebno, smo navedli tudi kombinacijo teh kategorij (npr. 113 – pomeni, da smo videli srednje veliko malih iztrebkov in malo velikih iztrebkov).

Raba prostora opredeljuje funkcijo habitata v življenjskem ciklu netopirja. Možne kombinacije izbire so bile:

- zatočišče: v to kategorijo smo uvrstili vsa opažanja posamičnih netopirjev prek poletne sezone (definirano za čas od 1. marca do 1. oktobra); sem smo uvrstili tudi navedbe, v katerih ni bilo izrecno jasno, kakšno funkcijo je imelo posamezno zatočišče za netopirje;
- kotišče: prostor, v katerem se zbirajo breje in doječe samice netopirjev (t. i. porodniška skupina) ter mladiči;
- prezimovališče: prostor, kjer se netopirji zadržujejo prek zime (pri opredeljevanju smo se zanesli na oceno stanja, kot ga je opredelil popisovalec; če takšne ocene ni bilo (npr. literaturni viri), smo sezono opredelili kot čas med 1. oktobrom in 1. marcem);
- parišče: prostor, kjer so bili netopirji opaženi med parjenjem oz. so bili slišani svatbeni klici;
- lovno območje: prostor, kjer smo videli netopirje loviti plen oz. smo slišali njihove prehranjevalne bzze;
- letalna pot/izletavališče: netopirje smo videli samo na preletu oz. nismo zaznali poizkusov prehranjevanja ali pa smo netopirje videli izletavati ali priletavati v njihova zatočišča;
- drugo/neznano: ostale možnosti oz. neznano.

V podatkovni zbirki je razvidno, v okviru katerega projekta oz. vira podatkov so bili zbrani posamezni podatki.



Slika 5: Logična struktura podatkovne zbirke.

3. REZULTATI SVETOVALNEGA DELA OD NOVEMBRA 2016 DO FEBRUARJA 2017

3.1 Pregled opravljenega svetovalnega dela

V projektni nalogi je bilo predvidenih 28 svetovalnih dni (14 dni na terenu in 14 dni kabinetnega dela). V obdobju med novembrom 2016 in februarjem 2017 smo opravili dva kabinetna dneva in eno polovico dneva na terenu. V tabeli 3 podajamo kratek povzetek vseh svetovanj, podrobneje pa so posamezni primeri opisani v naslednjih poglavjih. Problematična mesta, kjer je bilo potrebno svetovanje, so bila tako kot v preteklih letih razporejena po celi Sloveniji (tabela 3, slika 6).

Kabinetno delo je vsebovalo pisanje priporočil za izboljšanje oz. ohranitev stanja različnih habitatov netopirjev ter odgovarjanje na krajša vprašanja v povezavi z varstvom netopirjev, ki so nam jih zastavili delavci ZRSVN (teh v tem poročilu ne navajamo).

Z delavci ZRSVN je domenjenih več skupnih ogledov stanja pomladi 2017.

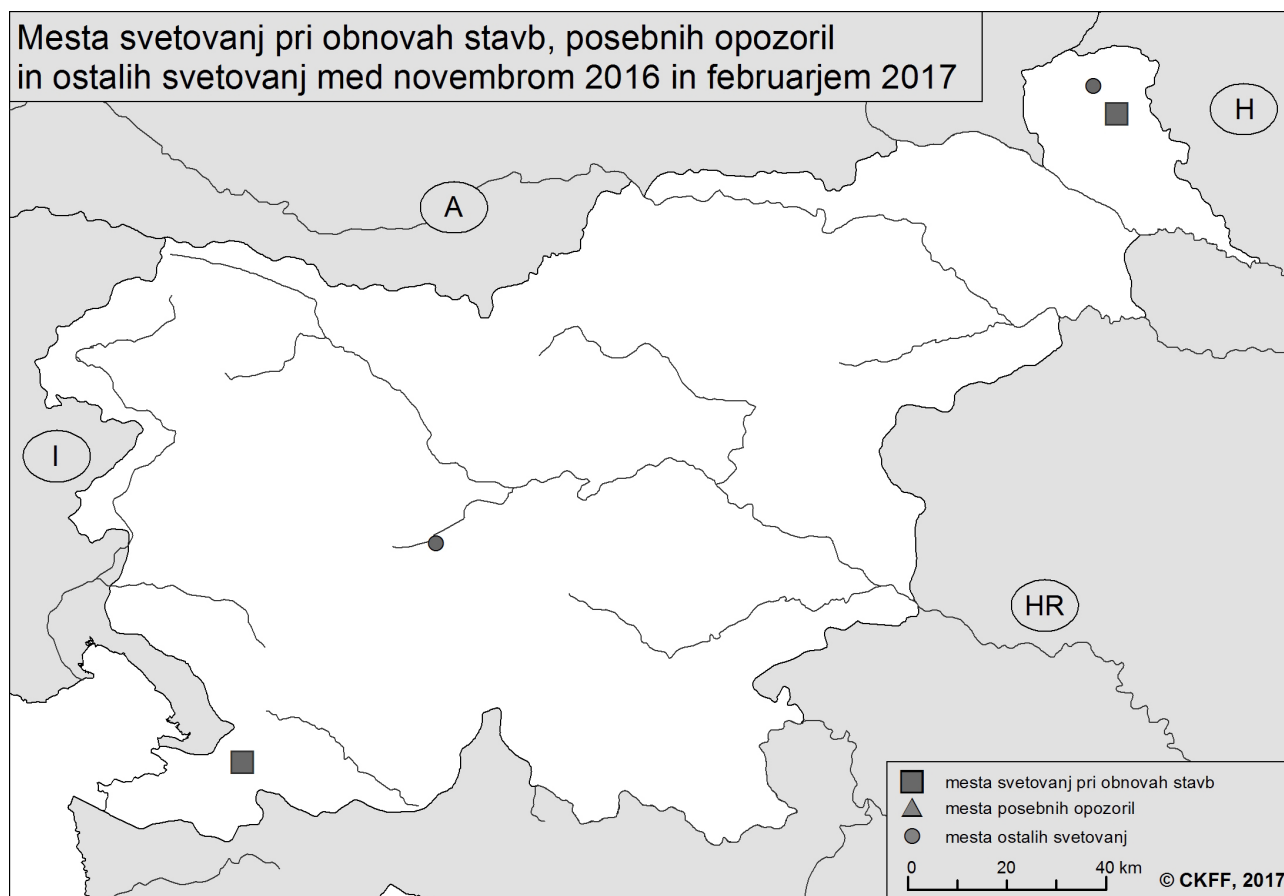
V nadaljnjih podpoglavjih poročamo:

- o stanju kotešč, kjer smo vsaj delno sodelovali pri obnovi v preteklih letih oz. kjer smo svetovali, kako naj se izvedejo ohranitveni ukrepi pri predvideni obnovi,
- o novo odkritih problemih,
- o napredku pri odpravljanju problemov ohranjanja različnih habitatov netopirjev, na katere smo opozorili v predhodnih poročilih (npr. Presetnik in sod. 2007, 2009b, c, č, 2011, 2012, 2013, 2014, 2015, 2016) ter
- o dodatnih svetovanjih.

Tabela 3: Svetovanja od novembra 2016 do februarja 2017.

Natura 2000 – kotešče je v območju Natura 2000;

Št. pop. protok.	Mesto	Namen
Svetovanja za zagotavljanje varstva zatočišč netopirjev pri obnovi stavb		
30369	Cerkev Sveta Jedrt, Prešnica	Svetovanje o ukrepih za ohranitev kotešča in za zmanjšanje onesnaženja s strani golobov
62752	Opuščena šola v vasi Kančevci	Dodatno svetovanje o ukrepih za ohranitev kotešča
Opozorila o novo zabeleženih problemih varstva zatočišč netopirjev		
/	/	V obdobju poročanja novih problemov nismo zaznali.
Poročanje o preteklih zabeleženih problemih varstva zatočišč netopirjev		
/	/	V obdobju poročanja nismo preverjali mest z ugotovljenimi problemi varstva netopirjev, izzivi pa so ostali isti.
Dodatna svetovanja		
33483	Cerkev Sveti Lovrenc, Jezero	Svetovanje o ukrepih za ohranitev kotešča (Natura 2000)
/	Več lokacij na Primorskem	Priporočila glede vključevanja zatočišč netopirjev v odloke o razglasitvi kulturnih spomenikov
/	S in J vhod v opuščen železniški tunel JZ od vasi Stanjevci	Svetovanje glede opuščenega železniškega tunela v Stanjevcih (Natura 2000)
/	/	Izpolnitev vprašalnika EUROBATS o monitoringu in dodatnih omilitvenih ukrepih po izgradnji vetrnih elektrarn



Slika 6: Mesta opravljenih svetovanj pri obnovah stavb, posebnih opozoril o ohranitvi zatočišč netopirjev ali ostalih svetovanj med novembrom 2016 in februarjem 2017.

3.1.1 Svetovanja za zagotavljanje varstva zatočišč netopirjev pri obnovi stavb

3.1.1.1 Priporočila za ohranjanje kotišča malih podkovnjakov v stari šoli v Kančevcih ob obnovi strehe in podstrehe (Natura 2000 Goričko SI3000221)

Delavci Krajinskega parka Goričko so nam sporočili, da so v kletih šole v Kančevcih 25. 10. 2016 našli skoraj 40 malih podkovnjakov, ki pa jih pri kasnejših zimskih pregledih tam ni bilo več. To kaže, da so kleti prehodno zatočišče netopirjev, ki jih ti uporabljajo, ko se temperature na podstrehi preveč spustijo. S smiselno ureditvijo podstrehe bi se lahko tam po obnovi vsaj delno vzpostavilo podobno okolje, tako da bi izguba kleti imela manjši vpliv na male podkovnjake. Vendar pa za živali, ki kotijo na podstrehi šole, ne vemo, kje dejansko prezimujejo, kar se lahko izkaže za problem v prihodnosti. Namreč, če ti netopirji prezimujejo v eni ali morda več stavbah, je razumno pričakovati, da se bodo te slej ko prej obnovile ali čisto porušile in tako bodo netopirji izgubili prezimovališče, kar bo vplivalo tudi na njihovo število na podstrehi šole. Zato bi bilo treba preveriti možnost vzpostavitve prezimovališča v sami stavbi šole.

3.1.1.2 Priporočila za preprečevanje vstopa golobov v podstrešne prostore cerkve sv. Jedrt v Prešnici

G. Klavdij Bajec (ZRSVN OE NG) nas je vprašal ali bi zamreženje zvonika cerkve sv. Jedrt v Prešnici lahko imelo vpliv na ohranitev tamkajšnjega kotišča netopirjev. Celotno poročilo je v Prilogi 3.

Kotišče usnjebradih netopirjev (*Plecotus macrobullaris*) je bilo na podstrehi cerkve prvič zabeleženo poleti 2004, netopirji pa so bili v istem prostoru najdeni še v poletjih 2009, 2010 in 2012. V zvoniku jih ni bilo, vendar smo tam leta 2012 prvič opazili golobe.

Zamreženje odprtin na zvoniku ne bo imelo neposrednega vpliva na ohranitev kotišča netopirjev, vendar pa bodo golobi po izključitvi iz zvonika iskali novo zatočišče. Glede na naše izkušnje se bodo skoraj gotovo naselili na podstrehi cerkve, kjer bodo za vstop uporabljali okroglo lino na pročelju. Kar seveda ne bo zmanjšalo problemov upravljalcev stavbe in posledično prošenj za zamreženje odprtine tudi na podstrešju cerkve.

Zato svetujemo:

U1) Hkrati z zamreženjem odprtin na zvoniku se mora na okroglo lino na podstrehi namestiti dve liniji špic proti pristajanju golobov, ki pa ne smejo zastirati zgornje polovice line.

3.1.2 Opozorila o novo zabeleženih problemih varstva zatočišč netopirjev

V obdobju med novembrom 2016 in februarjem 2017 nismo zabeležili nobenih novih problemov pri varovanju zatočišč netopirjev.

3.1.3 Poročanje o preteklih zabeleženih problemih varstva zatočišč netopirjev

3.1.3.1 Stanje ponovno uničenega kotišča malih podkovnjakov v cerkvi sv. Ane v Gozdu

Novih informacij ni. Predlogi ukrepov ostajajo isti kot so v poročilu monitoringa iz leta 2015 (Presetnik in sod. 2015).

3.1.3.2 Stanje uničenega kotišča netopirjev v cerkvi Marije v nebesa vzete v Marija Dobju

G. Gregor Kalan (ZRSVN OE CE) se je z župnikom uspel uskladiti o potrebnih ukrepih, ki bodo izvedeni v pomladnih mesecih leta 2017.

3.1.3.3 Stanje vzpostavljenega kotišča malih podkovnjakov v cerkvi sv. Ožbolta v Volčjem potoku po izvedenih ohranitvenih ukrepih

Novih informacij ni.

3.1.3.4 Stanje uničenega ketišča malih podkovnjakov v cerkvi sv. Janeza Krstnika v Gorenji vasi (Natura 2000 Poljanska Sora - Škofja Loka) po izvedenih ohranitvenih ukrepih

Novih informacij ni.

3.1.3.5 Stanje uničenega ketišča malih podkovnjakov v cerkvi sv. Petra v Selcih po delno izvedenih ohranitvenih ukrepih

Novih informacij ni. Predlogi ukrepov ostajajo isti kot v predhodnih poročilih monitoringa.

3.1.3.6 Stanje uničenega ketišča v cerkvi Marijinega vnebovzetja v Črmošnjicah po delno izvedenih ohranitvenih ukrepih

Novih informacij ni. Predlogi ukrepov ostajajo isti kot v predhodnih poročilih monitoringa.

3.1.3.7 Stanje uničenega ketišče v cerkvi sv. Ilije v Dramljah

G. Gregor Kalan se je pogovoril z župnikom na temo poizkusa vzpostavitve ketišča, vendar ta ni bil zainteresiran.

Zaključki: Glede na to, da je bilo ob našem prvem obisku (2010) ketišče že uničeno nekaj let, menimo, da nimamo osnove, da bi lahko vztrajali na ponovni vzpostavitvi. S tem zaključujemo poročanje o tej stavbi.

3.1.3.8 Stanje okrnjenega ketišča v cerkvi sv. Urha v Kremenici (območje Natura 2000 Ljubljansko barje)

Novih informacij ni. Predlogi ukrepov ostajajo isti kot v predhodnih poročilih monitoringa .

3.1.3.9 Stanje okrnjenega ketišča malih podkovnjakov v cerkvi Marije vnebovzete v Mariji Reki

Novih informacij ni. Predlogi ukrepov ostajajo isti kot v predhodnih poročilih monitoringa (Presetnik in sod. 2011, 2015).

3.1.3.10 Stanje ketišča navadnih netopirjev v cerkvi sv. Jožefa v Dolnjem Suhorju (območje Natura 2000 Dolenji Suhor SI3000316) po izvedenih ohranitvenih ukrepih

Novih informacij ni.

3.1.3.11 Stanje ketišča v cerkvi sv. Mohorja in Fortunata na Turškem vrhu po izvedenih ohranitvenih ukrepih

Novih informacij ni.

3.1.3.12 Stanje ketišča navadnih netopirjev in malih podkovnjakov v cerkvi sv. Kozme in Damijana v Krki (Natura 2000 Krška jama SI3000170) po izvedenih ohranitvenih ukrepih

Novih informacij ni.

3.1.3.13 Stanje ponovno uničenega kotešča navadnih netopirjev v cerkvi sv. Janeza Evangelista v Dobljčah (območje Natura 2000 Dobljčica)

Novih informacij ni. Predlogi ukrepov ostajajo isti kot v predhodnem poročilu monitoringa (Presetnik in sod. 2015).

3.1.3.14 Stanje ponovno uničenega kotešča navadnih netopirjev v cerkvi sv. Ožbolta v Dragovanji vasi po izvedenih ohranitvenih ukrepih

Novih informacij ni.

3.1.3.15 Stanje okrnjenega kotešča navadnih netopirjev v cerkvi sv. Lovrenca v Žalni po delno izvedenih ohranitvenih ukrepih

Novih informacij ni. Predlogi ukrepov ostajajo isti kot v poročilu iz leta 2015 (Presetnik in sod. 2015) in v predhodnih poročilih monitoringa.

3.1.3.16 Stanje uničenega kotešča malih podkovnjakov v cerkvi sv. Nikolaja v Podturnu pri Dolenjskih Toplicah (območje Natura 2000 Kočevsko) po izvedenih ohranitvenih ukrepih

Novih informacij ni.

3.1.3.17 Stanje uničenega kotešča malih podkovnjakov v cerkvi sv. Ane v Grahovem ob Bači

Novih informacij ni. Predlogi ukrepov ostajajo isti kot v predhodnih poročilih monitoringa.

3.1.3.18 Stanje okrnjenega kotešča malih podkovnjakov v cerkvi Marijinega Imena na Sveti planini po delno izvedenih ohranitvenih ukrepih

Novih informacij ni. Predlogi ukrepov ostajajo isti kot v predhodnem poročilu monitoringa (Presetnik in sod. 2015).

3.1.3.19 Stanje okrnjenega kotešča malih podkovnjakov v cerkvi sv. Nikolaja v Šmiklavžu

Novih informacij ni. Predlogi ukrepov ostajajo isti kot v predhodnih poročilih monitoringa.

3.1.3.20 Stanje uničenega kotešča malih podkovnjakov v cerkvi sv. Andreja v Makolah

Novih informacij ni. Predlogi ukrepov ostajajo isti kot v predhodnih poročilih monitoringa.

3.1.3.21 Stanje uničenega kotešča navadnih netopirjev v cerkvi sv. Marjete v Gorišnici

Novih informacij ni. Predlogi ukrepov ostajajo isti kot v predhodnih poročilih monitoringa.

3.1.3.22 Stanje uničenega kotešča navadnih netopirjev v cerkvi sv. Martina v Kobilju (Natura 2000 Goričko SI3000221)

Novih informacij ni. Predlogi ukrepov ostajajo isti kot v predhodnih poročilih monitoringa.

3.1.3.23 Stanje okrnjenega ketišča navadnih netopirjev v cerkvi sv. Jakoba v Dolu pri Hrastniku

Novih informacij ni. Predlogi ukrepov ostajajo isti kot v predhodnih poročilih monitoringa.

3.1.3.24 Stanje izboljšanega okrnjenega ketišča malih podkovnjakov v cerkvi Marije vnebovzete na Svetem Vrhu po izvedenih ohranitvenih ukrepih

Novih informacij ni.

3.1.3.25 Neugodno stanje okrnjenega ketišča malih podkovnjakov v cerkvi sv. Jakoba v Topolšici

Novih informacij ni. Predlogi ukrepov ostajajo isti kot v predhodnih poročilih monitoringa (Presetnik 2012, 2015, 2016).

3.1.3.26 Stanje ogroženega ketišča malih podkovnjakov v cerkvi sv. Andreja v Andreju nad Zmincem po obnovi

Novih informacij ni.

3.1.3.27 Stanje okrnjenega ketišča malih podkovnjakov v cerkvi sv. Antona v Skornem pri Šoštanju

Novih informacij ni. Predlogi ukrepov ostajajo isti kot v predhodnih poročilih monitoringa.

3.1.3.28 Stanje domnevno uničenega ketišča uhatih netopirjev v cerkvi sv. Antona Puščavnika v Škrbini

Novih informacij ni. Predlogi ukrepov ostajajo isti kot v predhodnih poročilih monitoringa.

3.1.3.29 Stanje ponovno vzpostavljenega ketišča malih podkovnjakov v cerkvi sv. Lenarta v Mali Ligojni (območje Natura 2000 Ligojna)

Novih informacij ni.

3.1.3.30 Stanje uničenega ketišča malih podkovnjakov v cerkvi sv. Klemna v Rodinah (območje Natura 2000 Rodine) po izvedenih ohranitvenih ukrepih

Novih informacij ni.

3.1.3.31 Stanje uničenega ketišča velikih podkovnjakov v cerkvi sv. Ane v Leskovcu (Natura 2000 Ajdovska jama SI3000191) po izvedenih ohranitvenih ukrepih

Novih informacij ni.

3.1.3.32 Domnevno izboljšano stanje uničenega ketišča malih podkovnjakov v cerkvi sv. Urha na Slančjem vrhu

Novih informacij ni. Preveriti je treba ustreznost izvedenih ukrepov in stanje pozorno spremljati tudi v prihodnje.

3.1.3.33 Stanje uničenega ketišča malih podkovnjakov v cerkvi sv. Janeza Krstnika v Oslici po izvedenih ohranitvenih ukrepih

Novih informacij ni.

3.1.3.34 Stanje uničenega ketišča malih podkovnjakov v nekdanji osnovni šoli v Erzelju

Novih informacij ni. Predlogi ukrepov ostajajo isti kot v predhodnih poročilih monitoringa.

3.1.3.35 Stanje uničenega ketišča malih podkovnjakov v hiši Kodreti 9

Novih informacij ni. Predlogi ukrepov ostajajo isti kot v predhodnih poročilih monitoringa.

3.1.3.36 Stanje domnevno uničenega ketišča poznih netopirjev v cerkvi sv. Družine v Selih

Novih informacij ni. Predlogi ukrepov ostajajo isti kot v predhodnem poročilu monitoringa (Presetnik in sod. 2015).

3.1.3.37 Stanje okrnjenega ketišča malih podkovnjakov v cerkvi sv. Jerneja v Pečeh (območje Natura 2000 Kandrše - Drtijščica)

Novih informacij ni. Predlogi ukrepov ostajajo isti kot v predhodnem poročilu monitoringa (Presetnik in sod. 2015).

3.1.3.38 Stanje ketišča malih podkovnjakov v cerkvi sv. Štefana v Sušici po izvedenih ohranitvenih ukrepih

Novih informacij ni.

3.1.2.39 Stanje ketišča malih podkovnjakov v cerkvi sv. Lucije v Kalu po izvedenih ohranitvenih ukrepih

Novih informacij ni.

3.1.3.40 Stanje okrnjenega ketišča malih podkovnjakov v cerkvi sv. Lamberta v Šentlambertu

Novih informacij ni. Predlogi ukrepov ostajajo isti kot v predhodnem poročilu monitoringa (Presetnik in sod. 2014).

3.1.3.41 Stanje okrnjenega ketišča malih podkovnjakov v cerkvi sv. Štefana v Zgornjih Kosezah pri Moravčah (območje Natura 2000 Kandrše - Drtijščica)

Novih informacij ni. Predlogi ukrepov ostajajo isti kot v predhodnem poročilu monitoringa (Presetnik in sod. 2015).

3.1.3.42 Stanje ogroženega ketišča navadnih netopirjev v cerkvi sv. Lovrenca v Juršincih (območje Natura 2000 Juršinci)

Novih informacij ni. Predlogi ukrepov ostajajo isti kot v predhodnem poročilu monitoringa (Presetnik in sod. 2014).

3.1.3.43 Stanje ogroženega ketišča navadnih netopirjev v cerkvi Marijinega vnebovzetja v Apačah

Predlogi ukrepov ostajajo isti kot v predhodnem poročilu monitoringa (Presetnik in sod. 2014).

3.1.3.44 Stanje ogroženega ketišča navadnih netopirjev v cerkvi sv. Ladislava v Beltincih

Novih informacij ni. Predlogi ukrepov ostajajo isti kot v predhodnem poročilu monitoringa (Presetnik in sod. 2014).

3.1.3.45 Stanje domnevno poslabšanega ohranitvenega stanja zatočišča dolgokrilih netopirjev v jami Belojača (območje Natura 2000 Boč - Haloze - Donačka gora)

Predlogi ukrepov ostajajo isti kot v predhodnih poročilih monitoringa.

3.1.3.46 Stanje uničenega ketišča vejicatih netopirjev v osnovni šoli F. Prešerna Naklo – podružnica Podbrezje, Podbrezje 120 po delno izvedenih ohranitvenih ukrepih

Novih informacij ni. Predlogi ukrepov ostajajo isti kot v predhodnem poročilu monitoringa (Presetnik in sod. 2015).

3.1.3.47 Stanje izboljššanega ketišča malih podkovnjakov v cerkvi sv. Janeza Krstnika (Ivan) v Šebreljah

Novih informacij ni. Predlogi ukrepov ostajajo isti kot v predhodnem poročilu monitoringa (Presetnik in sod. 2015).

3.1.3.48 Stanje uničenega ketišča malih podkovnjakov v cerkvi sv. Mohorja v Moravčah pri Gabrovki

Novih informacij ni. Predlogi ukrepov ostajajo isti kot v predhodnih poročilih monitoringa (Presetnik in sod. 2013b, 2015).

3.1.3.49 Stanje domnevno izboljššanega uničenega občasnega zatočišča netopirjev v cerkvi sv. Neže na Brinjevi Gori

Novih informacij ni. Stanje odprtin je treba preveriti v prihodnje.

3.1.3.50 Stanje ogroženega ketišča malih podkovnjakov v cerkvi sv. Vida v Hudinji

Novih informacij ni.

3.1.3.51 Izboljšano stanje okrnjenega ketišča malih podkvnjakov v cerkvi sv. Erazma v Soteski po izvedenih ohranitvenih ukrepih

Novih informacij ni. Po še enem pregledu se lahko zaključi posebno poročanje o tem mestu.

3.1.3.52 Stanje uničenega ketišča malih podkvnjakov v cerkvi sv. Marije Device Lavretanske v Suši (Natura 2000 Ratitovec SI3000110)

Mag. Karolina Rebernik (ZRSVN OE Ljubljana) nas je obvestila, da je stopila v stik s skrbniki, vendar ti niso bili pripravljene na sodelovanje. Ponovno jim bo poizkusila razložiti stanje in zahtevane ukrepe. Predlogi ukrepov zato ostajajo isti kot v predhodnem poročilu monitoringa (Presetnik in sod. 2015).

3.1.3.53 Stanje uničenega ketišča malih podkvnjakov v cerkvi Marijinega vnebovzetja v Zalem Logu (cona strukture območja Natura 2000 Ratitovec SI3000110)

Novih informacij ni. Predlogi ukrepov ostajajo isti kot v predhodnem poročilu monitoringa (Presetnik in sod. 2015).

3.1.3.54 Stanje izboljšanega uničenega ketišča malih podkvnjakov v cerkvi sv. Janeza Nepomuka v Novi Oselici (cona strukture območja Natura 2000 Otalež - Lazec SI3000023)

Novih informacij ni.

3.1.3.55 Stanje uničenega ketišča malih podkvnjakov v cerkvi sv. Egidija v Srednji Beli (cona strukture območja Natura 2000 Grad Brdo - Preddvor SI3000219)

Novih informacij ni. Predlogi ukrepov ostajajo isti kot v predhodnem poročilu monitoringa (Presetnik in sod. 2015).

3.1.3.56 Stanje ketišča v cerkvi Device Marije na Pesku, Slake (cona strukture območja Natura 2000 Grad Podčetrtek SI 3000369) po izvedenih ohranitvenih ukrepih

Novih informacij ni. Stanje naj se pozorno spremlja v prihodnje.

3.1.3.57 Stanje uničenega ketišča malih podkvnjakov v cerkvi Device Marije vnebovzete v Spodnji Idriji

Novih informacij ni. Predlogi ukrepov ostajajo isti kot v predhodnem poročilu monitoringa (Presetnik in sod. 2015).

3.1.3.58 Stanje uničenega ketišča malih podkvnjakov v cerkvi Matere Božje v Dobravi

Novih informacij ni. Predlogi ukrepov ostajajo isti kot v predhodnem poročilu monitoringa (Presetnik in sod. 2015).

3.1.3.59 Stanje uničenega ketišča v cerkvi presvete Trojice v Potovem vrhu

Novih informacij ni. Predlogi ukrepov ostajajo isti kot v predhodnem poročilu monitoringa (Presetnik in sod. 2015).

3.1.3.60 Stanje domnevno uničenega ketišča poznih netopirjev v cerkvi sv. Andreja v Mošnjah

Novih informacij ni. Predlogi ukrepov ostajajo isti kot v predhodnem poročilu monitoringa (Presetnik in sod. 2015).

3.1.3.61 Stanje domnevno uničenega ketišča uhatih netopirjev v cerkvi Marijinega vnebovzetja v Cirkovcah

Novih informacij ni. Predlogi ukrepov ostajajo isti kot v predhodnem poročilu monitoringa (Presetnik in sod. 2015).

3.1.3.62 Stanje okrnjenega ketišča malih podkovnjakov v cerkvi sv. Martina v Kalu pri Krmelju

Novih informacij ni. Predlogi ukrepov ostajajo isti kot v predhodnih poročilih monitoringa (Presetnik in sod. 2015, 2016).

3.1.3.63 Stanje okrnjenega ketišča malih podkovnjakov v cerkvi Lurške Matere božje na Polšniku (Natura 2000 Polšnik SI3000183)

Novih informacij ni. Predlogi ukrepov ostajajo isti kot v predhodnem poročilu monitoringa (Presetnik in sod. 2015).

3.1.3.64 Stanje okrnjenega ketišča malih podkovnjakov v cerkvi sv. Marije Magdalene v Kriški vasi

Novih informacij ni. Predlogi ukrepov ostajajo isti kot v predhodnem poročilu monitoringa (Presetnik in sod. 2015).

3.1.3.65 Stanje okrnjenega ketišča velikih podkovnjakov in vejicatih netopirjev v hiši Mestni trg 27 v Metliki (Natura 2000 Metlika SI3000063)

Novih informacij ni. Predlogi ukrepov ostajajo isti kot v predhodnem poročilu monitoringa (Presetnik in sod. 2015).

3.1.3.66 Stanje okrnjenega ketišča malih podkovnjakov v cerkvi sv. Uršule na Golobinjeku

Novih informacij ni. Predlogi ukrepov ostajajo isti kot v predhodnem poročilu monitoringa (Presetnik in sod. 2015).

3.1.3.67 Stanje domnevno okrnjenega ali uničenega ketišča malih podkovnjakov v cerkvi sv. Duha v Libušnjah (cona strukture območja Natura 2000 Soča z Volarjo SI3000254)

Novih informacij ni. Predlogi ukrepov ostajajo isti kot v predhodnem poročilu monitoringa (Presetnik in sod. 2015).

3.1.3.68 Stanje domnevno okrnjenega ali uničenega ketišča poznih netopirjev v cerkvi sv. Andreja v Gočah

Novih informacij ni. Predlogi ukrepov ostajajo isti kot v predhodnem poročilu monitoringa (Presetnik in sod. 2015).

3.1.3.69 Stanje ogroženega ketišča malih podkovnjakov v Graščini Pri Gradu (Natura 2000 Kočevsko SI3000263)

Novih informacij ni. Predlogi ukrepov ostajajo isti kot v predhodnem poročilu monitoringa (Presetnik in sod. 2016).

3.1.3.70 Stanje domnevno okrnjenega ali uničenega ketišča malih podkovnjakov v stari hiši nasproti hiše Sveti Peter 86

Novih informacij ni. Predlogi ukrepov ostajajo isti kot v predhodnem poročilu monitoringa (Presetnik in sod. 2015).

3.1.3.71 Stanje ponovno uničenega ketišča južnih podkovnjakov in vejicatih netopirjev v cerkvi sv. Petra in Pavla v Brestanici (območje Natura 2000 Brestanica)

Novih informacij ni. Predlogi ukrepov ostajajo isti kot v predhodnem poročilu monitoringa (Presetnik in sod. 2016).

3.1.3.72 Stanje uničenega ketišča malih podkovnjakov v cerkvi sv. Egidija v Kočnem ob Ložnici (območje Natura 2000 Kočno ob Ložnici)

Novih informacij ni. Predlogi ukrepov ostajajo isti kot v predhodnem poročilu monitoringa (Presetnik in sod. 2016).

3.1.3.73 Stanje okrnjenega ketišča navadnih netopirjev v Rivčji jami (območje Natura 2000 Krka s pritoki)

Novih informacij ni. Predlogi ukrepov ostajajo isti kot v predhodnem poročilu monitoringa (Presetnik in sod. 2016).

3.1.3.74 Stanje okrnjenega ketišča malih podkovnjakov v cerkvi sv. Križa v Gornjih Dolah

Novih informacij ni. Predlogi ukrepov ostajajo isti kot v predhodnem poročilu monitoringa (Presetnik in sod. 2016).

3.1.3.75 Stanje okrnjenega ketišča malih podkovnjakov v cerkvi sv. Mohorja in Fortunata v Podgori

Novih informacij ni. Predlogi ukrepov ostajajo isti kot v predhodnem poročilu monitoringa (Presetnik in sod. 2016).

3.1.3.76 Stanje okrnjenega ketišča navadnih netopirjev v cerkvi sv. Križa v Vinici

Novih informacij ni. Predlogi ukrepov ostajajo isti kot v predhodnem poročilu monitoringa (Presetnik in sod. 2016).

3.1.3.77 Stanje domnevno okrnjenega ali uničenega ketišča malih podkovnjakov v cerkvi sv. Florjana v Trzinu (območje Natura 2000 Rašica)

Novih informacij ni. Predlogi ukrepov ostajajo isti kot v predhodnem poročilu monitoringa (Presetnik in sod. 2016).

3.1.4 Dodatna svetovanja

3.1.4.1 Poročilo o opravljenem ogledu in priporočila za ohranjanje ketišča malih podkovnjakov v cerkvi sv. Lovrenca na Jezeru (Natura 2000 Ljubljansko barje)

Na pobudo ga. Tine Mikuš (Park Ljubljansko barje) smo preverili stanje ketišča malih podkovnjakov v cerkvi sv. Lovrenca na Jezeru. Celotno poročilo je v Prilogi 4.

V letih 2006 in 2007 je bila v cerkvi sv. Lovrenca na Jezeru najdena manjša porodniška skupina (7–15 odraslih živali) malih podkovnjakov (*Rhinolophus hipposideros*), ki so tudi kvalifikacijska vrsta območja Natura 2000 Ljubljansko barje. Mesto ni uvrščeno v državni monitoring netopirjev, zato kasneje ni bilo več pregledano. Stavba je bila po informacijah sosedov obnovljena (fasada in streha) pred približno 10 leti, gotovo pa pred letom 2010, zato je obstajala možnost, da so bile ob obnovi zaprte preletne odprtine za netopirje. Pregled smo opravili skupaj z g. Gregorjem Lipovškom, 11. novembra 2016, ob predhodnem soglasju lokalnega župnika. Ugotovili smo, da so bile vse odprtine še odprte, tako lina v zvoniku, kot okna na samem zvonišču, odprt je bil tudi prehod med zvonikom in podstreho. Na podstrehi, zvoniku in zvonišču smo opazili netopirsko gvano, kar pomeni, da se netopirji tu še vedno zadržujejo. Na podstrehi smo opazili še posamezne iztrebke kun, na zvonišču pa nekaj iztrebkov manjših ptičev. Golobjih ostankov nismo opazili.

Zaključujemo, da je cerkev sv. Lovrenca še vedno ketišče malih podkovnjakov in s tem eno redkih na Ljubljanskem barju in v njegovi okolici, ki v zadnjih desetih letih ni bilo prizadeto ali celo uničeno. Zato je smiselno ohranjati in izboljšati stanje tega ketišča.

Svetujemo izvedbo naslednjih ukrepov:

- U1) Odstraniti ali zamenjati reflektorje z ustrežnejšimi svetili, predvsem reflektorja na zahodni strani zvonika.*
- U2) Na police oken na zvonišču preventivno namestiti špice proti pristajanju golobov.*
- U3) Lina na zvoniku naj zaenkrat ostane takšna kot je.*

3.1.4.2 Priporočila glede vključevanja zatočišč netopirjev v odloke o razglasitvi kulturnih spomenikov

G. Klavdij Bajc (ZRSVN OE NG) nas je prosil, da preverimo ali so na seznamu objektov predvidenih za vključitev v seznam kulturnih spomenikov znana zatočišča netopirjev.

Ugotovili smo:

- a) Cerkev: Okolica Idrije je ena slabše raziskanih območij v Sloveniji kar se tiče poznavanja prisotnosti netopirjev v cerkvenih objektih. V navedenem spisku kar 13 cerkva ali kapelic ni bilo preverjenih, v dveh niso bile opažene večje koncentracije netopirjev, v eni pa je bilo kottišče že uničeno.
- b) Stavbe: Zasebne stavbe niso bile nikoli sistematsko pregledovane, zato nimamo podatkov o prisotnosti (oz. odsotnosti) netopirjev iz nobene od navedenih stavb. So pa vse nenaseljene stavbe možna zatočišča netopirjev.
- c) Znamenja: Po našem vedenju te strukture kot zatočišča netopirjev niso pomembne.

Priporočili smo, da se nepregledane stavbe, posebno cerkve, preveri čim prej. Po naknadnem dogovoru z g. Bajcem bomo nekatere stavbe preverili meseca maja skupaj z delavci Zavoda za varstvo kulturne dediščine Slovenije.

Obravnavali smo naslednje stavbe:

- a) Cerkve:
 - i) Župnija Godovič:
 - Godovič - Cerkev sv. Urbana: cerkev še ni bila preverjena glede netopirjev.
 - 4135 Zavratac - Cerkev sv. Urha: cerkev še ni bila preverjena glede netopirjev.
 - ii) Župnija Idrija:
 - 3690 Idrija - Cerkev sv. Antona: cerkev še ni bila preverjena glede netopirjev.
 - 3689 Idrija - Cerkev sv. Jožefa: cerkev še ni bila preverjena glede netopirjev.
 - 3691 Idrija - Cerkev sv. Trojice: cerkev še ni bila preverjena glede netopirjev.
 - 3692 Idrija - Cerkev Žalostne Matere božje: cerkev še ni bila preverjena glede netopirjev.
 - 17640 Idrija - Grobnica cerkve sv. Barbare: objekt še ni bil preverjen glede netopirjev.
 - 3693 Idrija - Kapelica sv. Janeza Nepomuka: stavba še ni bila preverjena glede netopirjev.
 - iii) Župnija Gore (oskrbovana iz Idrije):
 - -3655 Gore - Cerkev sv. Marije Magdalene: cerkev še ni bila preverjena glede netopirjev.
 - iv) Župnija Vojsko (oskrbovana iz Idrije):
 - 4110 Vojsko pri Idriji - Cerkev sv. Jožefa: leta 2006 je bilo najdenih samo nekaj netopirskih iztrebkov male (na zvoniku) in velike velikosti (na podstrehi). Popisni list omenja še ptiče neznane vrste nad zvonovi. Mnogo odprtih je bilo takrat še odprtih. Cerkev ni bila uvrščena v progam monitoringa, tako da sedanjega stanja ne poznamo. Stavbo bi bilo smiselno ponovno preveriti.

v) Župnija Črni vrh nad Idrijo:

- 3616 Črni vrh nad Idrijo - Cerkev sv. Jošta: leta 2006 sicer ob pregledu ni bilo netopirjev, je pa tedanja mežnarica povedala, da so bili prejšnja leta prisotni v zvoniku. Mnogo odprtin je bilo takrat še odprtih. Cerkev ni bila uvrščena v program monitoringa, tako da sedanjega stanja ne poznamo. Stavbo bi se moralo ponovno preveriti.
- 3617 Črni vrh nad Idrijo - Kapela sv. Križa: cerkev še ni bila preverjena glede netopirjev.

vi) Župnija Spodnja Idrija:

- 4017 Spodnja Idrija - Cerkev Device Marije vnebovzete: nekoč pomembno zatočišče malih podkovernjakov, vendar smo v letu 2015 ugotovili uničenje zatočišča (nasveti v Presetnik in sod. 2015).

vii) Župnija Ledine (oskrbovana iz Spodnje Idrije):

- 3810 Ledine - Cerkev sv. Jakoba: cerkev še ni bila preverjena glede netopirjev.
- 3811 Ledinske Krnice - Cerkev sv. Ahaca: cerkev še ni bila preverjena glede netopirjev.
- 2725 Gorenji Vrsnik - Cerkev sv. Tomaža: cerkev še ni bila preverjena glede netopirjev.

b) Objekti:

Nobena od navedenih 20 stavb še ni bila preverjena glede netopirjev.

c) Znamenja:

Po našem vedenju znamenja niso pomembna zatočišča netopirjev.

3.1.4.3 Svetovanje glede opuščenega železniškega tunela v Stanjehcih

Ga. Stanka Dešnik (Krajinski park Goričko) nas je vprašala, ali bi lahko opuščeni železniški tunel v Stanjehcih predstavljal pomembno zatočišče za netopirje in ali bi lahko njegova vključitev v turistično ponudbo lahko dolgoročno imela negativne vpliva na ohranjanje habitata netopirjev.

Pred severnim vhom tunela smo junija 1999 ulovili samca širokouhega in kar devet samcev navadnih netopirjev, obe vrsti sta kvalifikacijski vrsti za območje natura 2000 Goričko. Oktobra 2005 smo v severnem delu našli pet posamičnih navadnih netopirjev (možno pa je, da se mnogi netopirji lahko zavlečejo globoko v razpoke, kjer jih nismo mogli videti). Februarja 2007 smo v tunelu našli samo enega malega podkovernjaka in pa lesno sovo. Južni vhod (oz. del) smo obiskali prvič leta 2005 – v oktobru in tam videli sovo oz. njene izbljuvke. Sovo smo zabeležili še 2007 in 2013 leta. Februarja 2007 sta prezimovala tam dva mala podkovernjaka in en navadni netopir. Glede na dosedanja opažanja netopirjev menimo, da je tunel bolj pomemben kot jesensko srečevališče – parišče netopirjev, kot pa prezimovališče. Zato primerna vključitev turistične ponudbe ne bo imela vpliva, posebno bi bilo dobrodošlo, da se tunel predstavi kot pomembno zatočišče netopirjev.

Menimo, da zaradi samega varstva netopirjev dodatni ukrepi niso zelo nujni, gotovo pa bi bili dobrodošli – še posebno, če bi jih načrtovali tako, da bi zunanje temperaturne razmere imele manj vpliva na notranjost tunela (vzpostavitev bolj stalnih temperaturnih razmer v tunelu). Tehnične rešitve na to temo so že preizkušene in zapisane npr. v publikaciji EUROBATS številka 2.

3.1.4.4 Izpolnitev vprašalnika EUROBATS o monitoringu in dodatnih omilitvenih ukrepih po izgradnji vetrnih elektrarn

Dr. Peter Skoberne (Ministrstvo z okolje in prostor RS) nas je prosil za pomoč pri izpolnitvi vprašalnika organizacije EUROBATS o monitoringu in dodatnih omilitvenih ukrepih po izgradnji vetrnih elektrarn (*IWG on WIND turbines: Questionnaire on post-construction monitoring and on implementation of mitigation measures*). Odgovori so bili kratki, saj v Sloveniji trenutno stojita le dve vetrni elektrarni, vsaka s po eno vetrnico (višina rotorja 98 m in 53 m). Zanju po našem vedenju niso bili predpisani ne predhodne raziskave, ne monitoring po izgradnji in ne omilitveni ukrepi za zmanjšanje možnih vplivov na netopirje.

4. UGOTOVITVE O STANJU HABITATOV NETOPIRJEV

4.1 Podzemni habitati

Med pregledi jam smo pri nekaterih jamah oz. drugih podzemnih prezimovališčih opazili nekaj sprememb, o katerih je vredno poročati. Nobena od teh sprememb trenutno ne ogroža prezimovalnega habitata netopirjev, je pa odraz splošnega dogajanja okoli jam.

Opazili smo, da je bil pred vhodom v jamo Lisičnica (povezano s Hudo luknjo pri Gornjem Doliču) izravnani prostor in s tem razširjen dostop do vhoda, hkrati pa je v jami vklesano par novih stopov, ki omogočajo varnejši prehod nekaterih delov. Ob vratih v Opuščeni rudnik Remšnik so bili vidni poizkusi prekopavanja stene ob vratih, ki jo je po besedah domačinke nekdo tudi že prekopal, vendar so luknjo kasneje tudi že popravili (kdo ni bilo jasno). V Breznu pod Koblakom smo opazili nekaj novejših vreč kosti (verjetno vsaj dva jelena oz. košute). V Turkovem breznu pa smo opazili sledeče: v vhodnem hodniku so bile na približno 5–10 m v stene z vijakom pritrjene ploščice, na katerih so bile zapisane številke (domnevamo, da so služile za merjenje jame ali izvajanje kakšnih meritev na standardnih mestih), desni del jame je bil opremljen z vrvjo, vendar slabo/nevarno, tako da se vrvi na več mestih drgnejo, karabini pa niso bili trdno zaprti. Preverili smo, kdo bi lahko hodil v jamo in ugotovili, da je v jamo možno priti z vodenjem lokalnega društva (<http://www.hisadaril.si/darilni-boni/adrenalin-and-dozivetja/pod-zemljo/jamarski-spust-turkovo-brezno-jelovica-drustvo-alter-sport-216358/>), vendar pa ni nujno, da je omenjena oprema ostanek turističnih vodenj, saj je ta tehnično precej nezahtevna jama glede na zapise na svetovnem spletu med jamarjih dokaj priljubljena.

4.2 Pregled uničenih ali okrnjenih zatočišč netopirjev

Med novembrom 2016 in februarjem 2017 akcij na temo izboljšanja ali obnovitve okrnjenih ali uničenih zatočišč netopirjev ni bilo veliko. O posameznih poročamo v zgornjih poglavjih (poglavje 3). Vsa kotežiča s poslabšanim ohranitvenim stanjem so vključena v tabelo 4, kjer je podan tudi kratek pregled izvedenih ohranitvenih ukrepov, tako celokupnih, kot izpeljanih v tem obdobju poročanja (do konca februarja 2017). Iz seznama so izvzeta vsa tista kotežiča, kjer so Presetnik in sodelavci (2012, 2014, 2015, 2016) zaključili, da je kotežiče ustrezno ohranjeno (ocena »g«).

Tabela 4: Izbrana uničena ali okrnjena kotišča netopirjev (obdobje 2006–2017) ali kotišča, kjer obstaja možnost uničenja oz. okrnjenja in napredek pri odpravljanju problemov do februarja 2017.

Rdeče obarvane celice pomenijo, da je kotišče uničeno oz. da netopirji v kotišču niso več prisotni, svetlo rdeče, da je kotišče okrnjeno ali da netopirjev v njem ni toliko kot pred okrnjenjem, zelene celice označujejo izboljšanje stanja od zadnjega poročila, kar pa ne pomeni vedno, da je stanje habitata oz. populacije tam živečih netopirjev sedaj ugodno. Nepobarvane celice pomenijo, da obstaja možnost okrnjenja kotišča.

Ohranitveni ukrepi:

- a) pogovor z upravljalcem oz. lastnikom, ki so ga opravili popisovalci v okviru monitoringa;
- b) ZRSVN je vzpostavil kontakt z upravljalcem;
- c) narejen je načrt izvedbe ohranitvenih ukrepov, ki je bil predstavljen oz. usklajen z upravljalcem stavbe;
- č) izvedeni ohranitveni ukrepi: »-« nepravilno ali nepopolno izvedeni ukrepi; »+« dobro izvedeni ukrepi;
- d) izvedeni dodatni ohranitveni ukrepi;
- e) monitoring stanja po vsaki končani fazi izvedbe obnove oz. izvedbi ohranitvenih ukrepov;
- f) svetovani dodatni ohranitveni ukrepi;
- g) zatočišče je trenutno primerno ohranjeno in s tem poročilom zaključujemo poročanje o njem;

S krepko pisavo so označeni ukrepi v zadnjem obdobju poročanja. Ohranitveni ukrep v oklepaju pomeni, da avtorji poročila nismo dobili natančnih informacij o napredku. Ukrepi se lahko ponavljajo, glede na nove probleme. Kolikor je bilo mogoče, smo napredek preverili pri delavcih ZRSVN med 14. in 16. februarjem 2017.

Št. pop. protok.	Mesto spremljanja stanja	Problem	Leto prvega opozorila	Pristojna OE ZRSVN	Ohranitveni ukrepi
35952	Cerkev sveti Jakob, Dol pri Hrastniku	možnost uničenja	2009	CE	a, b, c, -č, e, b, f
35960	Cerkev Marija vnebovzeta, Marija Reka	okrnjeno kotišče	2010	CE	a, b, e
46984	Cerkev sveti Ilija, Dramlje	uničeno kotišče	2010	CE	a, b, g
46985	Cerkev Marije v nebesa vzete, Marija Dobje	uničeno kotišče	2010	CE	a, b, c
35956	Cerkev sveto Marijino Ime, Partizanski vrh/Sv. Planina	uničeno kotišče	2010/11	CE	a, b, c, -č, e, f
40078	Cerkev sveti Nikolaj, Šmiklavž	okrnjeno kotišče	2011	CE	a
36794	Cerkev sveti Jakob, Topolšica	delno okrnjeno kotišče	2012	CE	a, b, c, e, f
47426	Cerkev sveti Anton, Skorno pri Šoštanju	delno okrnjeno kotišče	2012	CE	a
33777	Cerkev sveti Vid, Hudinja	okrnjeno kotišče (Natura 2000)	2013	CE	a
33830	Cerkev sveta Neža, Brinjeva Gora	uničeno zatočišče	2013	CE	a, b, c, (č)
36546	Cerkev sveti Urh, Slančji vrh	uničeno kotišče	2014	CE	a, b, c, (č)
36382	Cerkev Device Marije na Pesku, Slake	uničeno kotišče	2015	CE	a, b, c, č
42624	Cerkev sveti Martin, Kal pri Krmelju	okrnjeno kotišče	2015	CE	a, b, c
31977	Cerkev sveti Ožbolt, Volčji potok	uničeno kotišče	2010	KR	a, b, c, č, e
36702	Cerkev sveta Ana, Gozd	uničeno kotišče	2010	KR	a, b, c, (1/2)+č, e, f
36860	Osnovna šola F. Prešerna Naklo - podružnica Podbrezje, Podbrezje 120	uničeno kotišče	2010	KR	b, c, -č, e, f
30969	Cerkev sveti Vid, Spodnje Duplje	delno okrnjeno kotišče	2012	KR	a, b, c, č
27244	Cerkev sveti Štefan, Zgornje Koseze	okrnjeno kotišče (Natura 2000)	2014	KR	a, b, c
27250	Cerkev sveti Jernej, Peče	okrnjeno kotišče (Natura 2000)	2014	KR	a, b, c
27493	Cerkev sveti Klemen, Rodine	uničeno kotišče (Natura 2000)	2014	KR	a, b, c, č, e
27495	Cerkev sveta Marija, Breznica	okrnjeno kotišče (Natura 2000)	2014	KR	a, b, c, č, e, g
27514	Cerkev sveti Andrej, Mošnje	uničeno kotišče	2015	KR	-
33585	Cerkev sveti Egidij, Srednja Bela	uničeno kotišče	2015	KR	-
27305	Cerkev sveti Peter, Dvor pri Polhovem Gradcu	uničeno kotišče (Natura 2000)	2006	LJ	a, b, c, -č, e
27306	Cerkev sveti Trije Kralji, Briše pri Polhovem Gradcu	uničeno kotišče (Natura 2000)	2007	LJ	a, b, c, e
27348	Cerkev sveti Kozma in Damjan, Krka	uničeno kotišče (Natura 2000)	2007, 2009	LJ	a, b, c, č, e, f, c, č

Št. pop. protok.	Mesto spremljanja stanja	Problem	Leto prvega opozorila	Pristojna OE ZRSVN	Ohranitveni ukrepi
33490	Cerkev sveti Urh, Kremenica	ohranjeno / delno okrnjeno kotišče (Natura 2000)	2007	LJ	a, b, c, f, e
25973	Cerkev sveti Janez Krstnik, Gorenja vas	okrnjeno kotišče (Natura 2000)	2010	LJ	a, b, c, č, e, f, c, č
33372	Cerkev sveti Peter, Selca	uničeno kotišče (Natura 2000)	2010	LJ	a, b, c, -č, d, e, f, e
34033	Cerkev sveti Lovrenc, Žalna	okrnjeno kotišče	2011	LJ	a, b, c, č, e, f
31802	Cerkev sveti Andrej, Andrej nad Zmincem	okrnjeno kotišče in velika možnost uničenja	2012	LJ	(a), b
33729	Cerkev sveti Mohor, Moravče pri Gabrovki	uničeno kotišče	2013	LJ	a
27530	Cerkev sveti Lenart, Mala Ligojna	uničeno kotišče (Natura 2000)	2014	LJ	a, b, c, -č, e
33495	Cerkev sveta Lucija, Kal	okrnjeno kotišče	2014	LJ	b, c, č
34035	Cerkev sveti Janez Krstnik, Oslica	uničeno kotišče	2014	LJ	a, b, c, č
36252	Cerkev sveti Lambert, Šentlambert	okrnjeno kotišče	2014	LJ	a
36296	Cerkev sveti Štefan, Sušica	okrnjeno kotišče	2014	LJ	b, c, č
36346	Cerkev sveta Ana, Leskovec	okrnjeno kotišče (Natura 2000)	2014	LJ	a, b, c, e, č
27546	Cerkev Lurške Matere božje, Polšnik	okrnjeno kotišče (Natura 2000)	2015	LJ	-
34036	Cerkev sveta Marija Magdalena, Kriška vas	okrnjeno kotišče	2015	LJ	a, č, f
36409	Cerkev sveti Janez Nepomuk, Nova Oselica	uničeno kotišče (izboljšano stanje)	2015 (2016)	LJ	a, b, c, č
36935	Cerkev Marijinega vnebovzetja, Zali log	uničeno kotišče	2015	LJ	a, b
36936	Cerkev sveta Marija Devica Lavretanska, Suša	uničeno kotišče (Natura 2000)	2015	LJ	a, b
62842	Gračina Pri Gradu	možnost uničenja (Natura 2000)	2015	LJ	-
23653	Cerkev sveti Andrej, Makole	uničeno kotišče	2007	MB	a
23481	Cerkev sveti Martin, Kobilje	uničeno kotišče (Natura 2000)	2008	MB	a, b, c, -č, e, d, c, d, e
33613	Cerkev sveta Marjeta, Gorišnica	uničeno kotišče	2008	MB	a, b
23685	Cerkev sveti Mohor in Fortunat, Turški vrh	možnost uničenja	2010	MB	a, b, c, f, e, č
12904	Jama: Belojača (JK2204)	možnost okrnjenja (Natura 2000)	2014	MB	a, e
23638	Cerkev sveti Lovrenc, Juršinci	možnost uničenja	2014	MB	a
23663	Cerkev sveta Družina, Sela	uničeno kotišče	2014	MB	a
36491	Cerkev sveti Ladislav, Beltinci	možnost uničenja	2014	MB	a
36513	Cerkev Marijinega vnebovzetja, Apače	možnost uničenja	2014	MB	a, e
27181	Cerkev Marijinega vnebovzetja, Cirkovce	domnevno uničeno kotišče	2015	MB	-
33907	Cerkev sveta Ana, Grahovo ob Bači	uničeno kotišče	2011	NG	a, b, c, e
24069	Cerkev sveti Anton Puščavnik, Škrbina	domnevno uničeno kotišče	2012	NG	a
36460	Hiša Kodreti 9	uničeno kotišče	2014	NG	a
36857	Osnovna šola Erzelj	uničeno kotišče	2014	NG	a
18050	Cerkev sveti Andrej, Goče	možnost uničenja	2015	NG	a
23512	Cerkev Device Marije vnebovzete, Spodnja Idrija	uničeno kotišče	2015	NG	a
33903	Cerkev sveti Janez Krstnik (Ivan), Šebrelje	možnost uničenja	2015	NG	a, c, e, č, f
47194	Cerkev sveti Duh, Libušnje	možnost uničenja	2015	NG	a
23462	Cerkev sveti Janez Evangelist, Dobljče	uničeno kotišče (Natura 2000)	2007	NM	a, b, c, č, d, e, f
23627	Cerkev sveti Ožbolt, Dragovanja vas	uničeno kotišče	2007	NM	a, b, c, č, e, f, č, e

Št. pop. protok.	Mesto spremljanja stanja	Problem	Leto prvega opozorila	Pristojna OE ZRSVN	Ohranitveni ukrepi
27160	Cerkvi sveti Peter in Pavel, Brestanica	uničeno ketišče (Natura 2000)	2014	NM	a, b, c, e, g, a
36278	Cerkev sveti Jožef, Dolnji Suhor	okrnjeno ketišče (Natura 2000)	2007	NM	a, b, c, č, e, a, č, e
23588	Cerkev Marijinega vnebovzetja, Črmošnjice	uničeno ketišče	2010	NM	a, b, c, č, e, f
24006	Cerkev sveti Nikolaj, Podturn pri Dolenjskih Toplicah	okrnjeno ketišče (Natura 2000)	2011	NM	a, b, c, č, e
36535	Cerkev Marije vnebovzete, Sveti Vrh	okrnjeno ketišče	2012	NM	a, b, c, č, e
27561	Cerkev sveti Erazem, Soteska	okrnjeno ketišče (Natura 2000)	2013	NM	a, b, c, č, e
14270	Jama: Jama pod gradom Luknja (JK0575)	okrnjeno ketišče (Natura 2000)	2015	NM	-
25287	Hiša Mestni trg 27, Metlika	okrnjeno ketišče (Natura 2000)	2015	NM	a, c
33658	Cerkev sveta Uršula, Golobinjek	okrnjeno ketišče	2015	NM	a, -č, f
33670	Cerkev Matere Božje, Dobrava	uničeno ketišče	2015	NM	a
33936	Cerkev Presveta Trojica, Potov vrh	uničeno ketišče	2015	NM	a, c
66481	Cerkev sveti Križ, Vinica	okrnjeno ketišče	2016	NM	b, c
23743	Stara hiša nasproti hiše Sveti Peter 86	možnost uničenja	2015	PI	-

5. VIRI IN LITERATURA

- Kryštufek, B., P. Presetnik & A. Šalamun, 2003. Strokovne osnove za vzpostavljanje omrežja Natura 2000: Netopirji (Chiroptera). Končno poročilo. Prirodoslovni muzej Slovenije, Ljubljana. 322 str., digitalne priloge. [Naročnik: MOPE, ARSO, Ljubljana.]
- Presetnik, P., M. Podgorelec, V. Grobelnik & A. Šalamun, 2007. Monitoring populacij izbranih ciljnih vrst netopirjev. Zaključno poročilo. Center za kartografijo favne in flore, Miklavž na Dravskem polju. 252 str. [Naročnik: Ministrstvo za okolje in prostor, Ljubljana.]
- Presetnik, P., M. Zgamažster, M. Podgorelec, 2008. Monitoring populacij izbranih ciljnih vrst netopirjev 2008–2009. Prvo delno poročilo. Center za kartografijo favne in flore, Miklavž na Dravskem polju. 32 str.; digitalne priloge. [Naročnik: Ministrstvo za okolje in prostor, Ljubljana.]
- Presetnik, P., K. Koselj, M. Zgamažster, N. Zupančič, K. Jazbec, U. Žibrat, A. Petrinjak & A. Hudoklin, 2009a. Atlas netopirjev (Chiroptera) Slovenije [Atlas of bats (Chiroptera) of Slovenia]. Atlas faunae et florae Sloveniae 2. Center za kartografijo favne in flore, Miklavž na Dravskem polju. 152 str.
- Presetnik, P., M. Podgorelec & T. Miklavčič, 2009b. Monitoring populacij izbranih ciljnih vrst netopirjev 2008–2009. Tretje delno poročilo. Center za kartografijo favne in flore, Miklavž na Dravskem polju. 57 str., digitalne priloge. [Naročnik: Ministrstvo za okolje in prostor, Ljubljana.]
- Presetnik, P., M. Podgorelec & A. Šalamun, 2009c. Monitoring populacij izbranih ciljnih vrst netopirjev 2008–2009. Četrto delno poročilo. Center za kartografijo favne in flore, Miklavž na Dravskem polju. 61 str., digitalne priloge. [Naročnik: Ministrstvo za okolje in prostor, Ljubljana.]
- Presetnik, P., M. Podgorelec, V. Grobelnik, A. Šalamun, 2009č. Monitoring populacij izbranih ciljnih vrst netopirjev 2008–2009. Zaključno poročilo. Center za kartografijo favne in flore, Miklavž na Dravskem polju. 121 str., digitalne priloge. [Naročnik: Ministrstvo za okolje in prostor, Ljubljana.]
- Presetnik, P., M. Podgorelec, D. Stanković & A. Šalamun, 2010. Monitoring populacij izbranih ciljnih vrst netopirjev 2010–2011. Prvo delno poročilo. Center za kartografijo favne in flore, Miklavž na Dravskem polju. 69 str., digitalne priloge. [Naročnik: Ministrstvo za okolje in prostor, Ljubljana.]
- Presetnik, P., M. Podgorelec, V. Grobelnik & A. Šalamun, 2011. Monitoring populacij izbranih ciljnih vrst netopirjev v letih 2010 in 2011. Končno poročilo. Center za kartografijo favne in flore, Miklavž na Dravskem polju. 282 str. [Naročnik: Ministrstvo za okolje in prostor, Ljubljana.]
- Presetnik, P., T. Knapič, M. Podgorelec & A. Šalamun, 2012. Monitoring populacij izbranih ciljnih vrst netopirjev 2012. Končno poročilo. Center za kartografijo favne in flore, Miklavž na Dravskem polju. 261 str., digitalne priloge. [Naročnik: Ministrstvo za kmetijstvo in okolje, Ljubljana.]
- Presetnik, P., M. Podgorelec & A. Šalamun, 2013. Odkup in obdelava podatkov monitoringa populacij izbranih ciljnih vrst netopirjev za leto 2013. Končno poročilo. Center za kartografijo favne in flore, Miklavž na Dravskem polju. 110 str., digitalne priloge. [Naročnik: Ministrstvo za kmetijstvo in okolje, Ljubljana.]
- Presetnik, P., M. Podgorelec, T. Knapič & A. Šalamun, 2014. Monitoring populacij izbranih ciljnih vrst netopirjev v letih 2014 in 2015. Prvo delno poročilo. Center za kartografijo favne in flore, Miklavž na Dravskem polju. 87 str., digitalne priloge. [Ministrstvo za okolje in prostor, Ljubljana.]
- Presetnik, P., T. Knapič, M. Podgorelec & A. Šalamun, 2015. Monitoring populacij izbranih ciljnih vrst netopirjev v letih 2014 in 2015. Drugo delno poročilo. Center za kartografijo favne in flore, Miklavž na Dravskem polju. 38 str., digitalne priloge. [Naročnik: Ministrstvo za okolje in prostor, Ljubljana.]
- Presetnik, P., A. Šalamun & A. Lešnik, 2016. Monitoring populacij izbranih ciljnih vrst netopirjev v letih 2016 in 2017. Prvo delno poročilo. Center za kartografijo favne in flore, Miklavž na Dravskem polju. 53 str., digitalne priloge. [Naročnik: Ministrstvo za okolje in prostor, Ljubljana.]

6. PRILOGE

Priloga 1: Podatkovna zbirka

Na priloženem CD-ju sta:

- podatkovna zbirka: Monitoring_netopirjev_16-17_dp2.mdb in
- sloj vseh v okviru projekta pregledanih mest: Monitoring_netopirjev_mesta_16-17_2dp.shp

Priloga 2: Kopije popisnih protokolov oz. popisnih listov

Izpolnjeni popisni protokoli/listi so skenirani in jih prilagamo na CD-ju.

Priloga 3: Dopis v povezavi z ohranjanjem kotišča netopirjev cerkvi sv. Jedert v Prešnici

161220_Porocilo_priporocila_Presnica.pdf

Priloga 4: Dopis v povezavi s poročilom in priporočili za ohranjanje kotišča netopirjev v cerkvi sv. Lovrenc v Jezeru

161115_Porocilo_priporocila_Jezero.pdf