

5.194 Slap Lehnjak na potoku Kobilji curek

Andrej MARTINČIČ

5.194.1 Kratek opis in utemeljitev predloga območja

Lehnjak je kakih 6 m visok lehnjakov slap na potoku Kobilji curek pod vasema Mohorje in Vrh v predelu Rute, na nadmorski višini 720 m. Lehnjakov slap porašča značilna združba *Cratoneuretum commutati*, ki jo gradijo samo mahovne vrste: *Palustriella commutata*, *Hymenostylium recurvirostre*, *Pellia epiphylla*, *Conocephalum conicum* in *Rhynchostegium riparioides*. V pSCI ni nikakršnih vplivov človeka. V spodnjem toku je manjša populacija kranjskega jegliča (*Primula carniolica*), slovenskega endemita in Natura 2000 vrste.

5.194.2 Naravovarstvena ocena posameznih kvalifikacijskih habitatnih tipov na območju

EU_koda	HTREP	HTPOV	HTOHR	HTOC	dodatna merila	opombe
7220*	A	C	A	A	DRED	

5.194.3 Specifični vplivi na posamezne habitatne tipe znotraj in v okolici pSCI

Na območju ni nikakršnih vplivov ali dejavnosti.

5.194.4 Varstvene usmeritve znotraj pSCI

Popolna zaščita območja pSCI.

5.194.5 Predlog trajnostne rabe znotraj pSCI

Nikakršna raba na območju pSCI ni dovoljena.

5.194.6 Ocena zanesljivosti virov

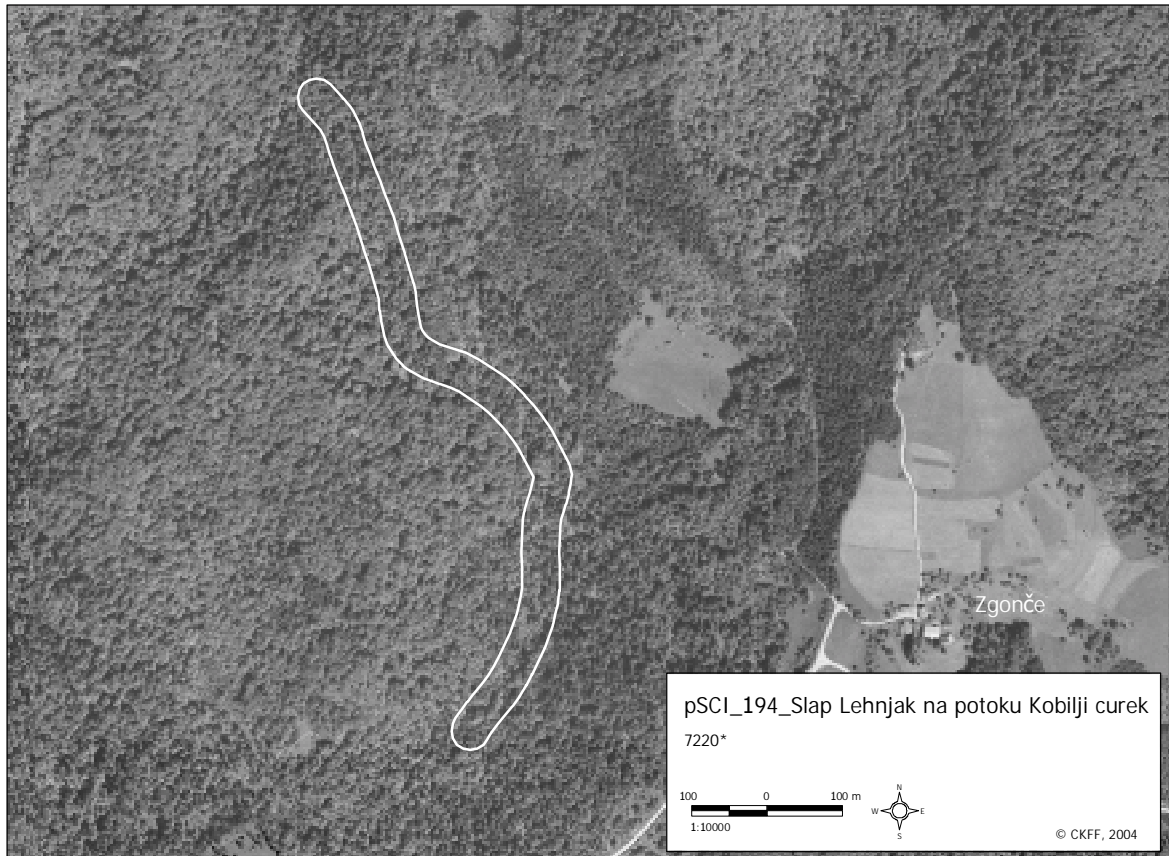
Območje pSCI je bilo botanično obdelano v letu 2004.

5.194.7 Dodatni viri

/

5.194.8 Geografski oris območja

pSCI območje leži v dolini potoka Kobilji curek, približno 1 km nizvodno od izvira, vzhodno od vasi Vrh in Mohorje v predelu imenovanem Rute, na nadmorski višini 720 m.



Slika 5.194: Obris območja pSCI.

5.195 Slavnik: travišča

Mitja KALIGARIČ

5.195.1 Kratek opis in utemeljitev predloga območja

Gre za preostanek travišč na ovršju Slavnika, ki še ni porasel z gozdom in predstavlja predel, viden iz bližnjega Kopra (»Koprski Triglav«), hkrati pa povezan v mrežo travišč Čičarije kot njen najbolj severozahodni del. Tam so tudi nahajališča in hkrati klasično nahajališče bledorumenega ušivca (*Pedicularis frederici-augustii*) in znano nahajališče belih narcis (*Narcissus poeticus*). Gre torej za večplastni pomen območja, ne samo zaradi obsega in kvalitete kvalifikacijskega habitatnega tipa suhih travišč, ampak je pomen širši, turistični in identifikacijski - npr. vetrne elektrarne na Slavniku niso bile nikoli aktualne, saj bi jih javnost takoj zavrnila.

5.195.2 Naravovarstvena ocena posameznih kvalifikacijskih habitatnih tipov na območju

EU_koda	HTREP	HTPOV	HTOHR	HTOC	dodatna merila	opombe
5130	B	C	B	B	/	
62A0	A	A	A	A	/	
8210	B	C	B	B	/	

5.195.3 Specifični vplivi na posamezne habitatne tipe znotraj in v okolici pSCI

EU_koda	koda vpliva	vpliv	intenzivnost [A, B, C]	vpliv [+ , 0, -]	% območja pod vplivom	znotraj pSCI	okolica pSCI	opombe
5130	141	opuščanje paše	A	-	10	da	ne	
62A0	101	sprememba kmetijske prakse	B	-	70	da	ne	
	141	opuščanje paše	A	-	70	da	ne	
	624	planinarjenje, plezanje, jamarstvo	C	0	5	da	ne	
8210	501	steze, poti, kolovozi	C	-	1	da	ne	

5.195.4 Varstvene usmeritve znotraj pSCI

Nujno vzdrževanje travišča: v zadnjih 250 letih se je Slavniško južno pobočje zaraslo do obstoječega stanja, zdaj je zaraščanje upočasnjeno zaradi vetrovnosti in morda na zaraščanje »odpornih« sestojev tankolistne vilovine (*Sesleria juncifolia*) ter zaradi nadmorske višine. Vendar je potrebno - ker ni izgledov za ekstenzivno pašo ovac, ki bi sicer bila najbolj primerna za ohranjanje travišč - stalno čiščenje lesnih vrst. Obstojata tudi nevarnost razpršenega širjenja visokih steblik, npr. kobulnic. Da se to prepreči, se mora biomasa odkositi pred cvetenjem in odpeljati s same lokacije.

V maju in juniju Slavnik pogosto obiskujejo zaradi nabiranja narcis in bodalice, kar je potrebno preprečiti z ustrezno nadzorno službo.

5.195.5 Predlog trajnostne rabe znotraj pSCI

Trajnostna raba bi bila zagotovo ekstenzivna paša ovac, ki je pravzaprav ustvarila travišča na Slavniku. Zaželena bi bila prehodna paša ali dovolj nizko število ovac na čredinko. Glede na odmaknjenost drugih delov Čičarije in s tem koncentracijo obiskovalcev zgolj na Slavnik, bi dovolili izboljšanje infrastrukture, ceste in gostinskega objekta na vrhu. S tem bi povečali laično zanimanje za ohranitev travnikov in povečali možnost, da se res ohranijo.

5.195.6 Ocena zanesljivosti virov

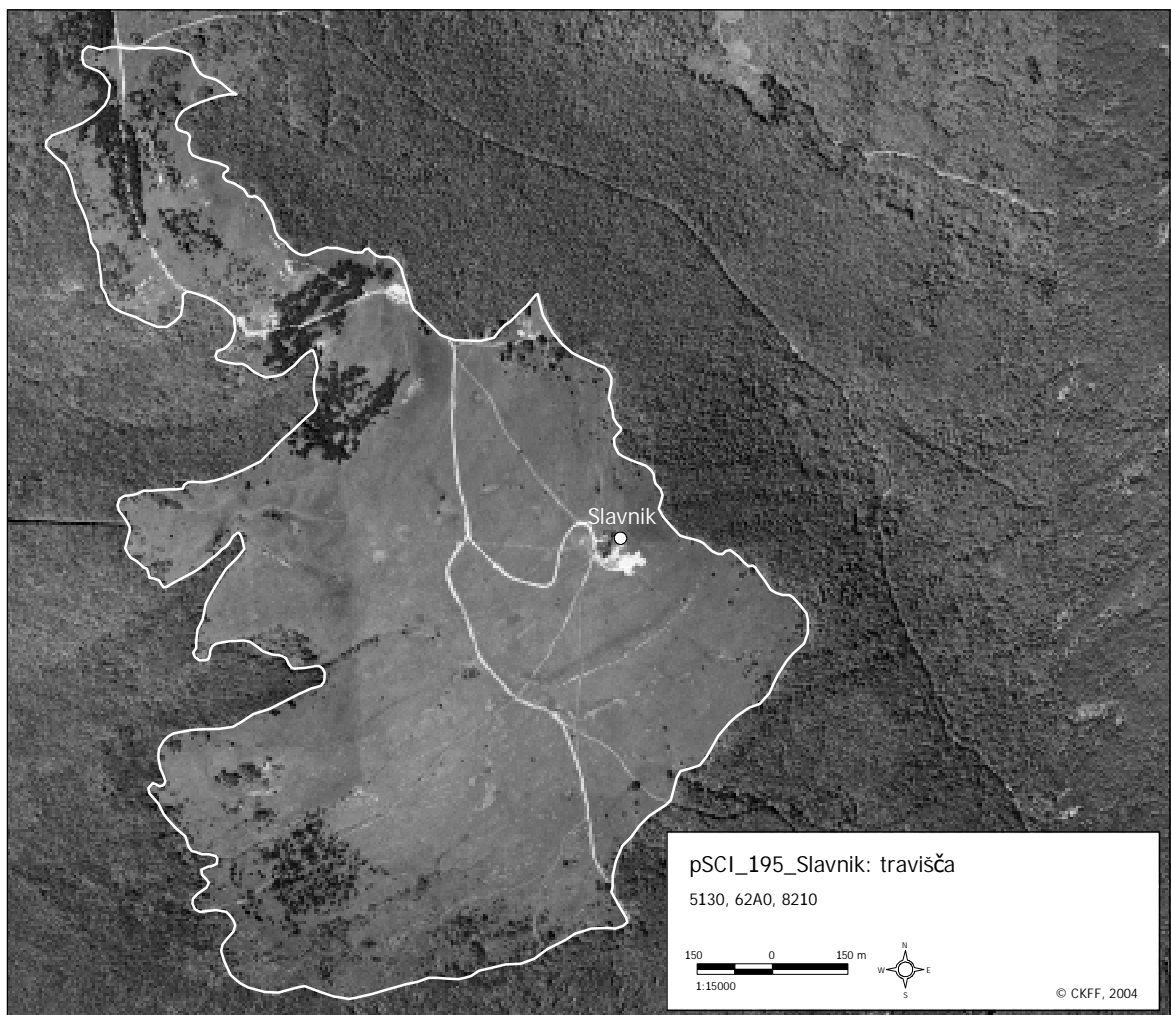
Viri so zanesljivi, saj območje dobro poznamo.

5.195.7 Dodatni viri

/

5.195.8 Geografski oris območja

Območje sledi negozdnim predelom na določeni nadmorski višini. Obsega predvsem vrh Slavnika in območje proti jugovzhodu.



Slika 5.195: Obris območja pSCI.

5.196 Smlednik: dolina potokov Mlake in Gračenica

Branka TRČAK

5.196.1 Kratek opis in utemeljitev predloga območja

Območje obsega tri med seboj ločene površine: dolino potoka Mlake in dolino potoka Gračenica, z delom doline Gračenice po zlitju obeh potokov. Zaradi ohranjenih vodotokov se je v njuni okolici ohranil mozaik različnih vlagoljubnih združb, bogat z rastlinskimi vrstami. Tako tu najdemo sestoje visokega šašja (*Caricetum gracilis*), sestoje s prevladujočo sibirsko peruniko (*Iris sibirica*), na delu, ki se zarašča s črno jelšo (*Alnus glutinosa*) je prisotna tudi redka praprotna močvirna krpača (*Thelypteris palustris*). Nekaj je tudi vrst orhidej, ki nakazujejo na tla revna s hranili. Med temi je tudi loeselijeva grezovka (*Liparis loeselii*), vrsta s Priloge II Direktive o habitatih. Poleg modre stožke (*Molinia caerulea*) tu najdemo še srhki (*Carex davalliana*), črni (*C. nigra*), proseni (*C. panicea*) in predalpski (*C. randalpina*) šaš, jezerski biček (*Schoenoplectus lacustris*) ter dvodomno špajko (*Valeriana dioica*).

5.196.2 Naravovarstvena ocena posameznih kvalifikacijskih habitatnih tipov na območju

EU_koda	HTREP	HTPOV	HTOHR	HTOC	dodatna merila	opombe
6410	A	C	A	A	DKOMP	<i>Liparis loeselii</i>

5.196.3 Specifični vplivi na posamezne habitatne tipe znotraj in v okolici pSCI

EU_koda	koda vpliva	vpliv	intenzivnost [A, B, C]	vpliv [+ , 0, -]	% območja pod vplivom	znotraj pSCI	okolica pSCI	opombe
6410	102	košnja	A	+	80	da	ne	
	110	uporaba pesticidov	B	-	40	da	da	potencialno
	120	gnojenje	A	-	40	da	da	potencialno
	151	odstranjevanje mejic in grmovja	B	-	40	da	ne	potencialno
	502	ceste	C	-	10	da	da	potencialno
	803	zasipavanje jarkov, prekopov, mlak, ribnikov, močvirij, glinokopov ali gramoznic	A	-	40	da	da	potencialno
	810	izsuševanje	A	-	40	da	da	potencialno
	852	sprememba strug tekočin voda	C	-	30	da	da	potencialno
	853	spreminjanje vodostaja	B	-	40	da	da	potencialno
	890	druge od človeka povzročene spremembe vodnega režima	B	-	50	da	da	potencialno
	952	evtrofikacija	B	-	50	da	da	potencialno

5.196.4 Varstvene usmeritve znotraj pSCI

Habitatni tipi na obravnavanem območju so zelo vezani na vodno okolje, zato je treba preprečiti kakršnekoli posege na območju ali v okolici, ki bi povzročili spremembo vodnega režima. Prav tako so vrste in habitatni tipi občutljivi na spremembo kemizma podlage in vnos hranil. Nadzorovati je potrebno ureditev in kasnejše vzdrževanje predvidenega golf igrišča, od koder je možno spiranje pesticidov in gnojil. Uničujoče bi na habitatne tipe vplivala morebitna gradnja ceste. Območje je potrebno vzdrževati s košnjo, kot doslej, ter nadzorovati in po možnosti preprečiti posege v okolje, ki bi lahko negativno vplivali.

5.196.5 Predlog trajnostne rabe znotraj pSCI

Travniške površine je potrebno kositi in pokošeno travo kasneje odstraniti, sicer pride do efekta podobnega gnojenju. Število košenj naj zadosti kriteriju vzdrževanja travniških površin in je odvisno tudi od obdobja poplavljenosti in posledično razvoja vegetacije.

5.196.6 Ocena zanesljivosti virov

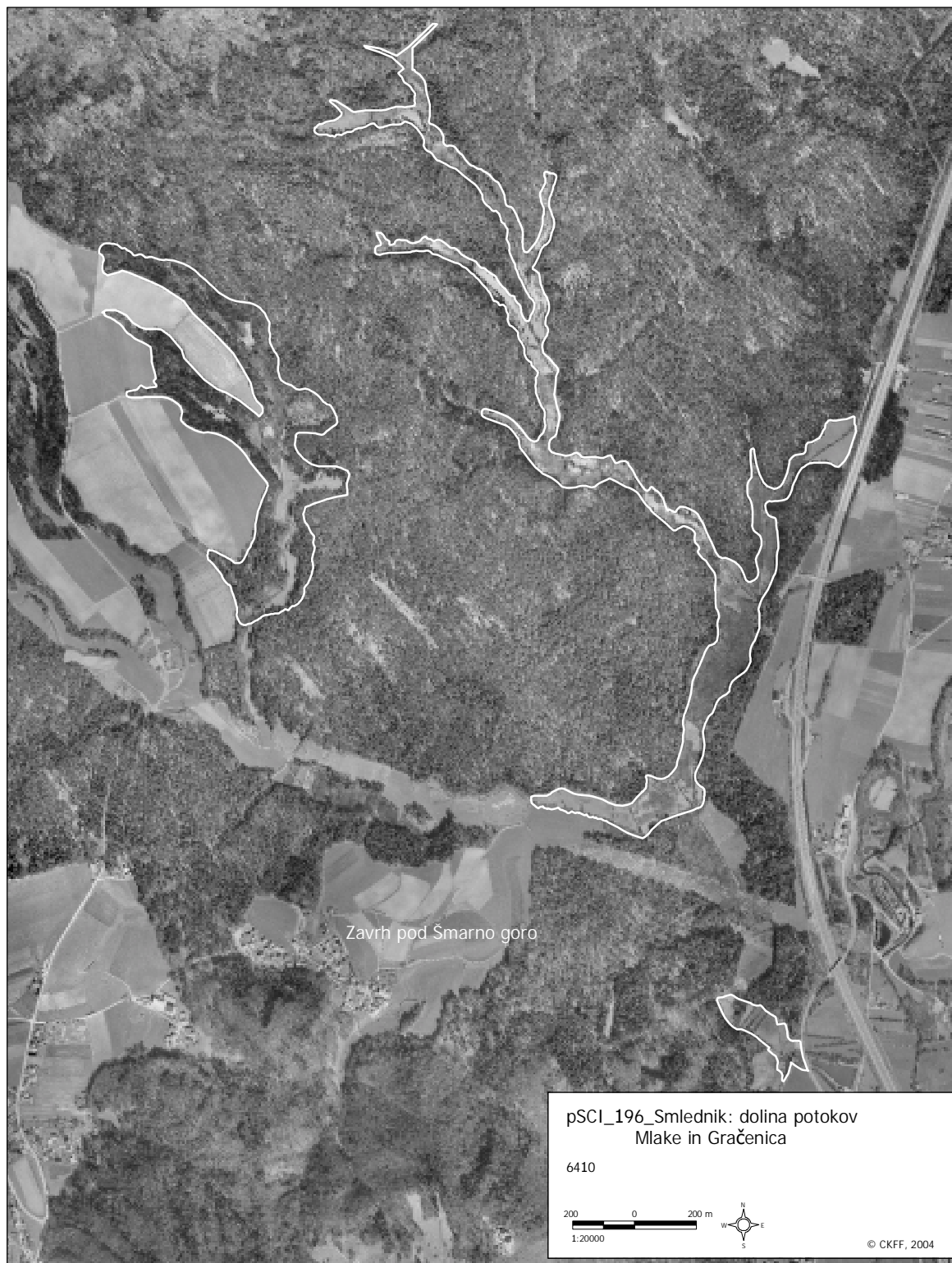
Zahodni del območja je bil natančneje (floristično in favnistično) preučen leta 1999 (Poboljšaj et al. 1999), z vzhodnega dela je nekaj podatkov o rastlinskih vrstah, med drugim tudi za loeselijevo grezovko (*Liparis loeselii*), na južnem območju pa so bili leta 2000 skartirani habitatni tipi v okviru kartiranja MOL (Leskovar et al. 2002).

5.196.7 Dodatni viri

- Leskovar, I., M. Jakopič, B. Rozman, S. Strgulc-Krajšek & A. Šalamun, 2002. Kartiranje in naravovarstveno vrednotenje habitatnih tipov mestne občine Ljubljana (poročilo). Naročnik: Mestna občina Ljubljana, Ljubljana. Center za kartografijo favne in flore, Miklavž na Dravskem polju. 35 str., pril.
- Poboljšaj, K., N. Jogan, M. Kotarac, A. Lešnik, A. Šalamun, R. Verovnik & P. Trontelj, 1999. Inventarizacija flore ter vegetacije in favne načrtovanega Krajinskega parka Šmarna gora (poročilo). Naročnik: Mestna občina Ljubljana (Mestna uprava, Oddelek za urbanizem in okolje, Zavod za varstvo okolja). Center za kartografijo favne in flore, Miklavž na Dravskem polju. 39 str.

5.196.8 Geografski oris območja

Območje obsega tri med seboj ločene površine: dolino potoka Mlake in dolino potoka Gračenica, ter del doline Gračenice po zlitju obeh potokov.



Slika 5.196: Obris območja pSCI.

5.197 Smrčunovo povirje

Branka TRČAK

5.197.1 Kratek opis in utemeljitev predloga območja

Navadna rezika (*Cladium mariscus*) uspeva na tleh s stalnim dotokom vode, ki preprečuje zmrzovanje. Na območju SV Slovenije predstavlja Smrčunovo povirje edino rastišče te vrste, prav tako pa so v tem delu Slovenije nizkobarjanske površine redke. Na območju skupaj z ostalimi nizkobarjanskimi površinami, ki obsega nekaj 10 kvadratnih metrov, najdemo tudi navadno močvirnico (*Epipactis palustris*), širokolistni munec (*Eriophorum latifolium*) ter črnkasti sitovec (*Schoenus nigricans*). Površino omejujejo makadamska cesta, gojen travnik in gozd.

5.197.2 Naravovarstvena ocena posameznih kvalifikacijskih habitatnih tipov na območju

EU_koda	HTREP	HTPOV	HTOHR	HTOC	dodatna merila	opombe
7210*	B	B	B	A	DPRIOR DRED	

5.197.3 Specifični vplivi na posamezne habitatne tipe znotraj in v okolici pSCI

EU_koda	koda vpliva	vpliv	intenzivnost [A, B, C]	vpliv [+ , 0, -]	% območja pod vplivom	znotraj pSCI	okolica pSCI	opombe
7210*	102	košnja	C	0	10	da	da	
	110	uporaba pesticidov	C	-	ON	ne	da	ON - ocena ni mogoča; potencialno
	120	gnojenje	C	-	ON	ne	da	ON - ocena ni mogoča; potencialno
	140	paša	C	0	50	ne	da	
	501	steze, poti, kolovozi	C	-	5	ne	da	
	701	onesnaževanje voda	C	-	ON	ne	da	ON - ocena ni mogoča; potencialno
	810	izsuševanje	C	-	ON	da	da	ON - ocena ni mogoča; potencialno
	853	spreminjanje vodostaja	C	-	ON	ne	da	ON - ocena ni mogoča; potencialno
952	evtrofikacija	C	-	ON	ne	da	ON - ocena ni mogoča; potencialno	

5.197.4 Varstvene usmeritve znotraj pSCI

Območju naj se določi meje in postavi informativne table. Na vplivnem območju je potrebno preprečiti dejavnosti, ki bi vplivale na vodni režim, gnojenje ali vnos snovi, ki bi vplivale na spremembo pH. Preprečiti je potrebno tudi pašo. Košnjo je za tako območje težko predpisati, zato je smiselno spremljati stanje zaraščanja in po potrebi preprečevati zaraščanje.

5.197.5 Predlog trajnostne rabe znotraj pSCI

Odsvetujemo kakršnokoli rabo na samem območju, na okoliškem vplivnem območju pa je treba ohranjati dosedanje rabo, ki ne bo vplivala na spremembo vodnega režima, količine hranil in pH ožjega območja pSCI.

5.197.6 Ocena zanesljivosti virov

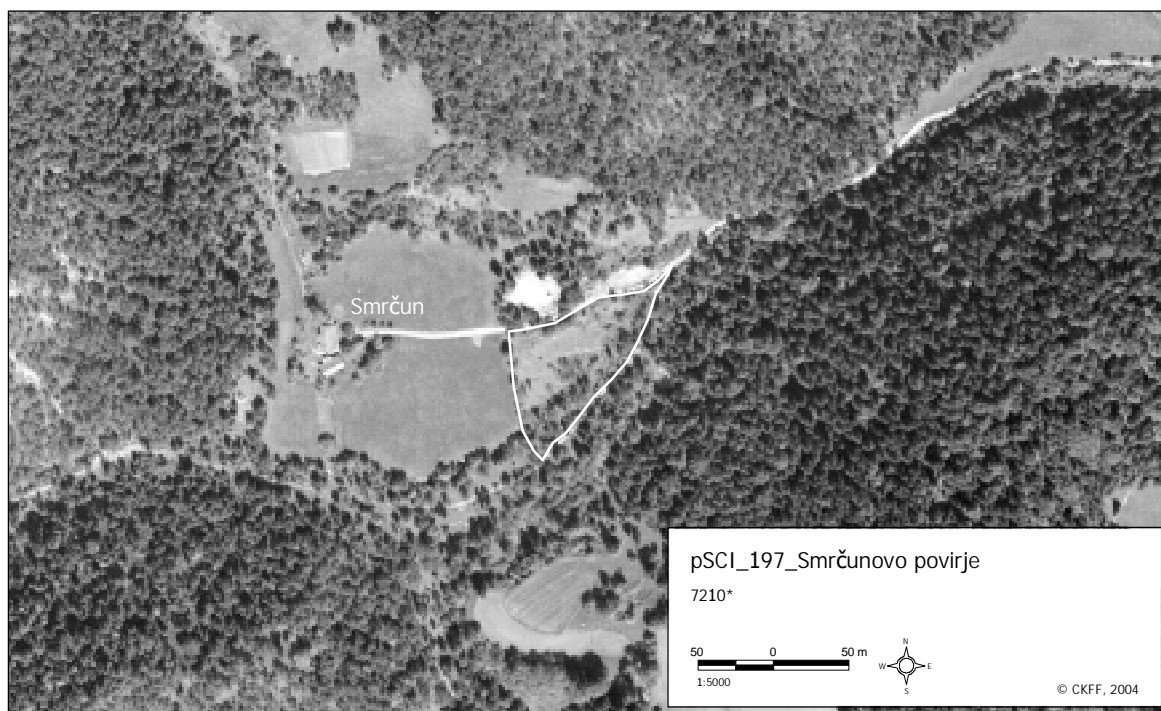
Območje je bilo v letu 2001 floristično in vegetacijsko natančno preučeno (Leskovar et al. 2001).

5.197.7 Dodatni viri

Leskovar, I., B. Trčak, V. Grobelnik & A. Šalamun, 2001. Inventarizacija flore in vegetacije izbranih mokrišč v občini Slovenj Gradec (poročilo). Naročnik: Ministrstvo za okolje in prostor, Agencija RS za okolje, Ljubljana. Center za kartografijo favne in flore, Miklavž na Dravskem polju. 33 str., pril.

5.197.8 Geografski oris območja

Območje jasno omejujeta dva kolovoza in gojen travnik J od zaselka Raduše.



Slika 5.197: Obris območja pSCI.

5.198 Smrekovško pogorje

Nejc JOGAN

5.198.1 Kratek opis in utemeljitev predloga območja

Smrekovško pogorje od Smrekovca na vzhodu do Kamna (Komna) na zahodu obsega okoli 4 km dolg greben silikatnega (andezitnega) skalovja, ki presega 1500 m nadmorske višine. Na osrednjem delu (Krnes, 1613 m) in na skrajnem zahodu (Kamen, 1684 m) ponekod izdajata skalovje, na katerem so edina ali redka rastišča nekaterih acidofilnih visokogorskih vrst naše flore (npr. najmanjši jeglič *Primula minima*, kuštravi jeglič *Primula villosa*, alpska vudsovka *Woodsia alpina*, katančevolista penuša *Cardamine resedifolia*), drugače pa greben pokrivajo vrstno bogati nardetalni pašniki, ki jih vsaj ponekod še vedno pasejo ali kosijo. Podobne ekološke razmere so v slovenskem gorskem svetu izredno redke, Pohorje s primerljivo geološko podlago je pre nizko, v preostalem delu naših Alp pa v visokogorju prevladujejo karbonati. Predvsem zaradi florističnih posebnosti je Smrekovško pogorje že od leta 1987 z občinskim odlokom občine Mozirje zavarovano kot naravni rezervat.

5.198.2 Naravovarstvena ocena posameznih kvalifikacijskih habitatnih tipov na območju

EU_koda	HTREP	HTPOV	HTOHR	HTOC	dodatna merila	opombe
4060	C	B	B	B	DRED	
6230*	A	B	B	B	DPRIOR	
8220	A	A	A	A	DRED	

5.198.3 Specifični vplivi na posamezne habitatne tipe znotraj in v okolici pSCI

EU_koda	koda vpliva	vpliv	intenzivnost [A, B, C]	vpliv [+ , 0, -]	% območja pod vplivom	znotraj pSCI	okolica pSCI	opombe
4060	171	paša drobnice	B	-	100 (GO)	da	ne	GO - groba ocena
	501	steze, poti, kolovozi	B	-	20	da	ne	
	624	planinarjenje, plezanje, jamarstvo	B	-	20	da	ne	
6230*	102	košnja	B	+	50	da	ne	še!
	140	paša	B	+	100?	da	ne	
	141	opusčanje paše	A	-	50?	da	ne	
	171	paša drobnice	A	+	TO	da	ne	TO - težko oceniti
	501	steze, poti, kolovozi	C	-	20	da	ne	
	624	planinarjenje, plezanje, jamarstvo	B	-	20	da	ne	
	626	turno (ali neorganizirano) smučanje	C	-	?	da	ne	
8220	950	razvoj (sukcesija) biocenoza	B	-	100	da	ne	zaraščanje!
	624	planinarjenje, plezanje, jamarstvo	B	-	20	da	ne	
	702	onesnaževanje zraka	C	-	100	da	da	
	952	evtrofikacija	C	-	100	da	da	

5.198.4 Varstvene usmeritve znotraj pSCI

Na območju Smrekovškega pogorja bi bila, razen morebiti najvišjih dveh skalnatih vrhov, pričakovana naravna vegetacija subalpinska grmišča s prevladujočo zeleno jelšo. Vrstno bogata volkovja, ki pokrivajo pretežni del negozdnih površin grebena, so posledica nekdanjega krčenja gozda zaradi paše, danes pa se zaradi zmanjšanja intenzitete paše postopno zaraščajo in s tem izginjajo tudi nekatere vrste. S svojo edinstvenostjo v Sloveniji (edini

silikatni kompleks, ki sega v subalpski pas) je Smrekovško pogorje že dolgo prepoznano kot naravna vrednota, vendar pa nikjer ni označb, prav tako ne fizičnih ovir, ki bi preprečevale dostop do silikatnega skalovja, enega najredkejših habitatnih tipov v našem visokogorju. Tudi volkovja dajejo vtis stihijskega opuščanja ali intenziviranja rabe.

Glede na redkost habitatnih tipov, ki jih srečujemo na območju pSCI, bi bilo nujno natančno kartiranje in spremljanje razvoja negozdne vegetacije, v skladu z ugotovitvami spremljanja pa bi bilo potrebno natančno določiti način trajnostne rabe travišč ter omejiti vpliv živine in planincev na najredkejše in najbolj izpostavljene habitatne tipe predvsem na vrhu Kamna.

5.198.5 Predlog trajnostne rabe znotraj pSCI

S popolno opustitvijo rabe travišč bi se smrekovska volkovja lahko hitro zarasla, zato je potrebno vzdrževanje z ekstenzivno pašo in/ali košnjo, vendar brez kakršnegakoli »izboljševanja« travišč v smislu dodajanja gnojil, karbonata, dosejevanja ipd. Skalovje posebne nege ne potrebuje, kazalo pa bi fizično preprečiti dostop živini in planincem do redkih dostopnih koščkov silikatnega skalovja (Krnes, Komen), enega od najredkejših habitatnih tipov v Sloveniji, ki je prav na Smrekovškem pogorju najlepše razvit.

5.198.6 Ocena zanesljivosti virov

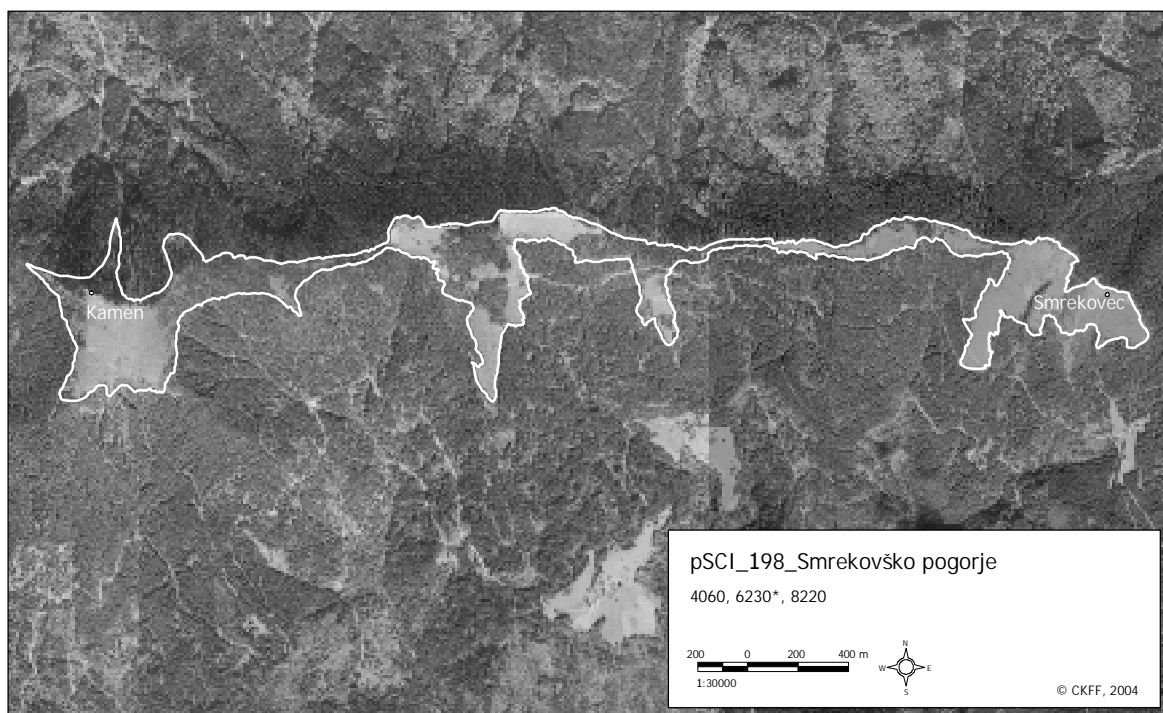
Terenski podatki 2003.

5.198.7 Dodatni viri

/

5.198.8 Geografski oris območja

pSCI območje obsega ovršni travnati in skalnati del grebena Smrekovca od Komna na skrajnem zahodu do vrha Smrekovca na vzhodu in na nadmorskih višinah med približno 1400 m pri dnu in 1684 m na najvišji točki.



Slika 5.198: Obrisi območja pSCI.

5.199 Snežnik

Tone WRABER

5.199.1 Kratak opis in utemeljitev predloga območja

Najvišji vrh v Sloveniji (1796 m) zunaj Alp z mešanico alpskih in zahodnobalkanskih rastlinskih vrst, za nekatere od njih edino nahajališče v Sloveniji. Klasična nahajališča. Svojevrsne rastlinske združbe. Dinarski tip gozdne meje. Nazoren primer za obrat vegetacijskih pasov.

5.199.2 Naravovarstvena ocena posameznih kvalifikacijskih habitatnih tipov na območju

EU_koda	HTREP	HTPOV	HTOHR	HTOC	dodatna merila	opombe
6170	A	B	A	A	DPRIOR DRANG DODG DKOMP	1
6430A	A	B	A	A	/	<i>Adenostylyon</i>
8120	C	C	A	A	/	
8210	B	C	A	A	/	

1) Edini primer takšnih združb v EU s fitogeografsko značilno floristično sestavo, ki se pojavlja v več habitatnih tipih; to delno velja tudi za ostale tri habitatne tipe.

5.199.3 Specifični vplivi na posamezne habitatne tipe znotraj in v okolici pSCI

EU_koda	koda vpliva	vpliv	intenzivnost [A, B, C]	vpliv [+ , 0, -]	% območja pod vplivom	znotraj pSCI	okolica pSCI	opombe
6170	501	steze, poti, kolovozi	C	-	5	da	NR	NR - ni relevantno
	609	druge prostočasne in turistične aktivnosti	A	-	10	da	NR	NR - ni relevantno
	622	sprehajanje, pohodništvo, ježa in kolesarstvo	A	-	10	da	NR	NR - ni relevantno
	624	planinarjenje, plezanje, jamarstvo	A	-				potencialno
6430A	240	splošni odvzem (nabiranje, lov) živali	C	-				potencialno
	251	nabiranje rastlin na znanih florističnih lokalitetah	B	-	10	da	NR	NR - ni relevantno
	609	druge prostočasne in turistične aktivnosti	C	-	10	da	NR	NR - ni relevantno
	950	razvoj (sukcesija) biocnoz	A	-	30	da	NR	NR - ni relevantno; ruševje
	952	eutrofikacija	C	-	10	da	NR	NR - ni relevantno
8120	622	sprehajanje, pohodništvo, ježa in kolesarstvo	A	-	10	da	NR	NR - ni relevantno
	624	planinarjenje, plezanje, jamarstvo	A	-				potencialno
	626	turno (ali neorganizirano) smučanje	C	-				potencialno
	942	plazovi	C	-				potencialno
8210	501	steze, poti, kolovozi	C	-	5	da	NR	NR - ni relevantno

Največji del območja (po približni oceni 75 %) je poraslega z ruševjem, ki ga naša skupina (delovna skupina za Natura 2000 negozdne habitatne tipe) ne obravnava, vendar pa je habitatni tip s Priloge I Direktive o habitatih in je njegovo varovanje na območju Snežnika v okviru omrežja Natura 2000 nujno. Ruševje polagoma porasča z

drugimi habitatnimi tipi porasle površine, kar lahko pripišemo prenehanju paše konec 19. stoletja, ogrevanje podnebja v zadnjih desetletjih pa k hitrosti zaraščanja še pripomore.

5.199.4 Varstvene usmeritve znotraj pSCI

Varstvene usmeritve so deloma odvisne od človekovega vpliva, ki se kaže 1) predvsem v rekreacijski dejavnosti (vse bolj množičen planinski obisk, ki pa je bolj ali manj omejen na razmeroma malopovršinske komunikacije (steze) in na združbo travnolistne vrčice in čvrstega šaša (*Edraiantho-Caricetum firmae*) na ovršju Snežnika) deloma pa 2) od naravnih zakonitosti, od teh predvsem sukcesije, zaradi katere se zmanjšuje predvsem delež traviščne (EU_6170) in meliščne (EU_8120) vegetacije in »njenih« rastlinskih vrst. Skrajno ogroženi sta vrsti rdeča murka (*Nigritella miniata*) in dinarska smiljka (*Cerastium dinaricum*), slednja tudi s Priloge II Direktive o habitatih.

5.199.5 Predlog trajnostne rabe znotraj pSCI

Vse kaže, da bo potreben strožji režim pri obiskovalcih, ki zdaj - ob lepem vremenu - posedajo po združbi travnolistne vrčice in čvrstega šaša na razglednem ovršju Snežnikovega vrha. Kljub upoštevanju požrtvovalne zagnanosti bistriških planincev je vprašljiv obstoj Koče Draga Karolina na samem vrhu, ki se tudi oblikovno ne vključuje v krajinsko sliko. V zvezi s procesi sukcesije bo treba poseči po ukrepih, ki naj zadrže prodiranje ruševja na drugačne habitatne tipe. Do neke mere so spremembe nezadržne, med njimi npr. zaraščanje (leta 1926?) pogorele površine na Malem Snežniku, kjer sekundarno rjasto šašje (*Hyperico richeri* ssp. *grisebachii-Caricetum ferrugineae*) vse bolj naglo pokriva ruševje.

5.199.6 Ocena zanesljivosti virov

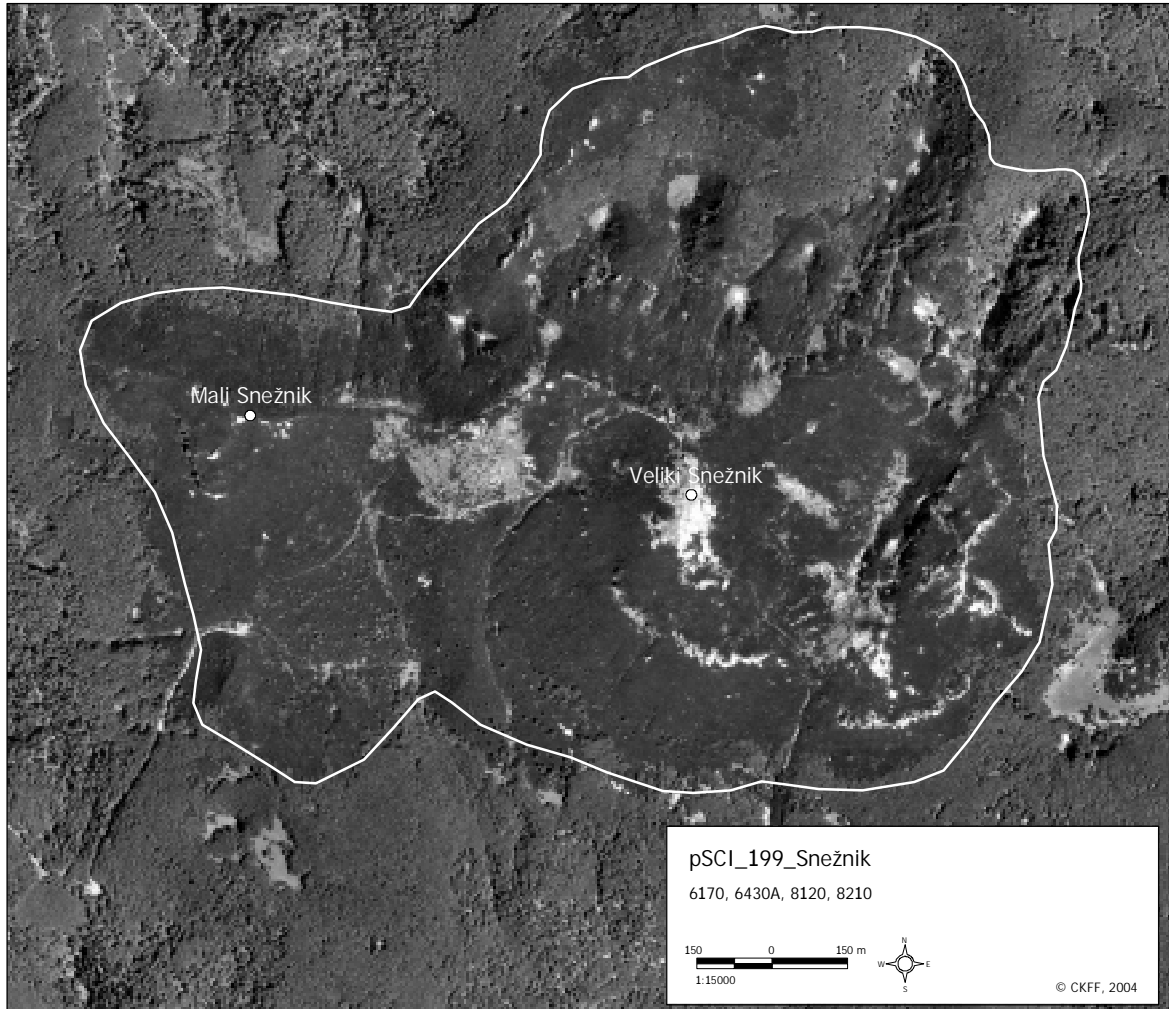
Območje je dobro raziskano, marsikaj je objavljeno, ni pa še zbirnega dela o njegovi flori in vegetaciji.

5.199.7 Dodatni viri

- Wraber, T., 1964. Botanični rezervat na Notranjskem Snežniku. Varstvo narave, Ljubljana 2/3: 189-194.
Wraber, T., 1965. Floristične novosti z Notranjskega Snežnika. Varstvo narave, Ljubljana 4: 43-49.
Wraber, T., 1969. Das *Caricetum firmae* des Notranjski Snežnik (1796 m). Mitteilungen der Ostalpin-dinarischen pflanzensoziologischen Arbeitsgemeinschaft, Trieste 7: 167-172.
Wraber, T., 1995. *Cerastium dinaricum* G. Beck & Szysz. - a new species in the flora of Slovenia. Hladnikia, Ljubljana 4: 11-18.
Wraber, T., 1997. Snežnik - gora (tudi) za botanike. Proteus, Ljubljana 59(9/10): 408-421.
Wraber, T., 2000. Botanično raziskovanje na Snežniku. V: Knjiga o Snežniku. PD Snežnik, Ilirska Bistrica. pp. 14-24.

5.199.8 Geografski oris območja

Območje v glavnem obsega svet nad zgornjo mejo sklenjenega subalpinskega bukovega gozda (*Fagetum subalpinum* s. lat.), vse do najvišjih vrhov Snežnikovega ovršja, a tudi globoke kotanje, zlasti na severni strani Malega in Velikega Snežnika.



Slika 5.199: Obris območja pSCI.

5.200 Soča: prodišča nad Tolminom

Jurij DOBRAVEC

5.200.1 Kratek opis in utemeljitev predloga območja

Soča je svojo strugo v zgornjem toku na več mestih razširila v večja prodišča, ki so razvita oz. ohranjena glede na lokalne reliefne razmere in hidrološko dinamiko. Na območju med Smastjo in Kamnim je najširše soško prodišče v zgornjem toku reke. Osrednji del je brez lesne vegetacije, prevladuje zelena vegetacija s primesmi prinešenih vrst iz okoliških gora, robni del prodišč pa je tipičen habitatni tip z vrbovjem. Prod s tega območja se izkorišča v industrijske namene. Širše območje prodišč je še jugozahodno od Tolmina, kjer so predvsem habitatni tipi z lesno obvodno vegetacijo močno prizadeti zaradi izkopa proda.

5.200.2 Naravovarstvena ocena posameznih kvalifikacijskih habitatnih tipov na območju

EU_koda	HTREP	HTPOV	HTOHR	HTOC	dodatna merila	opombe
3220	A	B	A	B	/	
3230	A	A	B	B	/	
3240	A	B	B	B	/	

5.200.3 Specifični vplivi na posamezne habitatne tipe znotraj in v okolici pSCI

EU_koda	koda vpliva	vpliv	intenzivnost [A, B, C]	vpliv [+ , 0, -]	% območja pod vplivom	znotraj pSCI	okolica pSCI	opombe
3220	120	gnojenje	B	-	20	ne	da	
	140	paša	A	-	10	ne	da	
	220	športni ribolov	B	-	5	da	ne	
	300	izkop peska in proda (gramoza)	A	-	60	da	ne	
	302	odvzem materiala z obale	B	-	10	da	ne	
	501	steze, poti, kolovozi	B	-	10	da	ne	
	620	športi in prostočasne aktivnosti na prostem	B	-	15	da	ne	
	840	poplavljanje	B	-	40	da	ne	
	852	sprememba strug tekočih voda	A	-	40	da	ne	
3230	910	naravno zasipavanje z naplavinami	A	-	40	da	ne	
	151	odstranjevanje mejic in grmovja	C	-	10	da	ne	
	220	športni ribolov	B	-	5	da	ne	
	300	izkop peska in proda (gramoza)	A	-	15	da	ne	
	501	steze, poti, kolovozi	B	-	15	da	ne	
	620	športi in prostočasne aktivnosti na prostem	B	-	10	da	ne	
	840	poplavljanje	B	-	40	da	ne	
	852	sprememba strug tekočih voda	A	-	40	da	ne	
3240	853	spreminjanje vodostaja	A	-	40	da	ne	
	910	naravno zasipavanje z naplavinami	C	-	40	da	ne	
	120	gnojenje	B	-	5	ne	da	
	220	športni ribolov	B	-	5	da	ne	
	300	izkop peska in proda (gramoza)	A	-	10	da	ne	
	302	odvzem materiala z obale	B	-	5	da	ne	
	620	športi in prostočasne aktivnosti na prostem	B	-	10	da	ne	
840	poplavljanje	B	-	15	da	ne		
852	sprememba strug tekočih voda	A	-	15	da	ne		

EU_koda	koda vpliva	vpliv	intenzivnost [A, B, C]	vpliv [+ , 0, -]	% območja pod vplivom	znotraj pSCI	okolica pSCI	opombe
3240	910	naravno zasipavanje z naplavinami	A	+	15	da	ne	

5.200.4 Varstvene usmeritve znotraj pSCI

- strožji nadzor nad izkopom materiala, predvsem na območju z vrbovjem;
- ustrezno usmerjanje rekreacije;
- prepoved divjega kampiranja;
- opozorilni in preusmerjevalni znaki;

5.200.5 Predlog trajnostne rabe znotraj pSCI

Trenutne dejavnosti, večinoma povezane z rekreacijo je treba ustrezno usmerjati in nadzorovati. Nujna je takojšnja ustavitev industrijskega izkoriščanja proda, dokler se stanje po naravni poti ne sanira, nato pa je dopusten le minimalni odvzem proda pod stalnim naravovarstvenim nadzorom in na način, ki ga predpiše naravovarstvena služba.

5.200.6 Ocena zanesljivosti virov

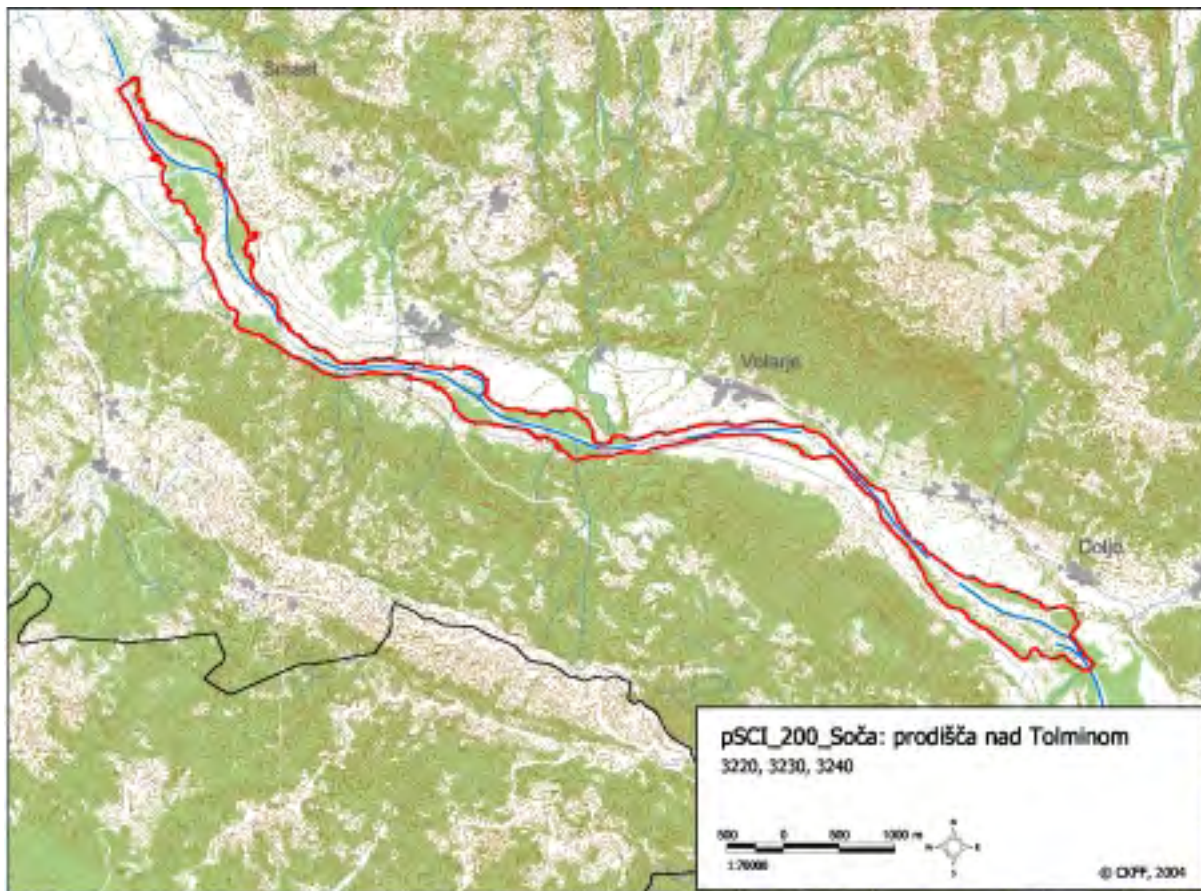
Osebno poznavanje območja.

5.200.7 Dodatni viri

/

5.200.8 Geografski oris območja

Reka Soča z obrežno vegetacijo nad Tolminom gorvodno do vasi Smast.



Slika 5.200: Obris območja pSCI.

5.201 Soča: prodišča pri Polovniku

Jurij DOBRAVEC

5.201.1 Kratek opis in utemeljitev predloga območja

Prodišča, ki segajo od vasi Čezsoča okrog Polovnika do Srpenice so značilna prodišča rek južnoalpskega območja, ki jih na bistveno večjih površinah najdemo v Furlaniji (npr. reki Tilment in Bela). Soška prodišča na tem predelu po vsebini ustrezajo omenjenim Furlanskim prodiščem z značilno zelnato in lesnato vegetacijo. Prodišča so na tem delu Soče bolje ohranjena predvsem zato, ker so prod do nedavnega odvažali le v zelo majhnih količinah, predvsem za lokalne potrebe okoliških vasi. V zadnjih nekaj letih pa jim na več mestih grozi uničenje zaradi industrijskega izkoriščanja proda.

5.201.2 Naravovarstvena ocena posameznih kvalifikacijskih habitatnih tipov na območju

EU_koda	HTREP	HTPOV	HTOHR	HTOC	dodatna merila	opombe
3220	A	B	A	A	/	
3230	A	B	A	A	/	
3240	A	B	A	A	/	

5.201.3 Specifični vplivi na posamezne habitatne tipe znotraj in v okolici pSCI

EU_koda	koda vpliva	vpliv	intenzivnost [A, B, C]	vpliv [+ , 0, -]	% območja pod vplivom	znotraj pSCI	okolica pSCI	opombe
3220	120	gnojenje	B	-	25	ne	da	
	140	paša	A	0	10	ne	da	
	220	športni ribolov	B	-	> 5	da	ne	
	300	izkop peska in proda (gramoza)	A	-	15	da	ne	1
	302	odvzem materiala z obale	B	-	50	da	ne	
	501	steze, poti, kolovozi	B	-	30	da	ne	
	620	športi in prostočasne aktivnosti na prostem	B	-	100	da	ne	splavarjenje!
	840	poplavljanje	B	-	30	da	ne	
	852	sprememba strug tekočih voda	A	-	30	da	ne	
910	naravno zasipavanje z naplavinami	A	+	30	da	ne		
3230	220	športni ribolov	B	-	> 5	da	ne	
	300	izkop peska in proda (gramoza)	A	-	15	da	ne	1
	501	steze, poti, kolovozi	B	-	5	da	ne	
	620	športi in prostočasne aktivnosti na prostem	B	-	100	da	ne	splavarjenje!
	840	poplavljanje	B	-	10	da	ne	
	852	sprememba strug tekočih voda	A	-	10	da	ne	
	853	spreminjanje vodostaja	A	-	10	da	ne	
910	naravno zasipavanje z naplavinami	C	-	10	da	ne		
3240	120	gnojenje	B	-	5	ne	da	
	220	športni ribolov	B	-	> 5	da	ne	
	300	izkop peska in proda (gramoza)	A	-	15	da	ne	1
	302	odvzem materiala z obale	B	-	5	da	ne	
	620	športi in prostočasne aktivnosti na prostem	B	-	100	da	ne	splavarjenje!
	840	poplavljanje	B	-	10	da	ne	
	852	sprememba strug tekočih voda	A	-	10	da	ne	
910	naravno zasipavanje z naplavinami	A	+	10	da	ne		

1) Intenzivno kopanje proda pri Žvikarju (koncesija) in nekoliko manj med Žago in Srpenico.

5.201.4 Varstvene usmeritve znotraj pSCI

- povrniti stanje in obseg človekovih dejavnosti izpred 10 let z začasno popolno prepovedjo izkoriščanja proda, da se situacija sanira po naravni poti, nato pa dovoliti odvzem proda le na predpisan način in ob stalnem nadzoru naravovarstvenih služb;

5.201.5 Predlog trajnostne rabe znotraj pSCI

- omejiti koncesijski izkop proda, izkoriščanje proda dovoliti le na način, ki ga predpiše naravovarstvena služba in ob stalnem nadzoru, vendar šele po naravni sanaciji razdejanja, ki ga je dosedanje izkoriščanje povzročilo;
- potrebna je jasna naravovarstvena ocena vplivov splavarjenja po Soči in ustrezno ukrepanje;
- sanirati je potrebno odlagališča odpadkov in preprečiti dostop z vozili na območje pSCI;

5.201.6 Ocena zanesljivosti virov

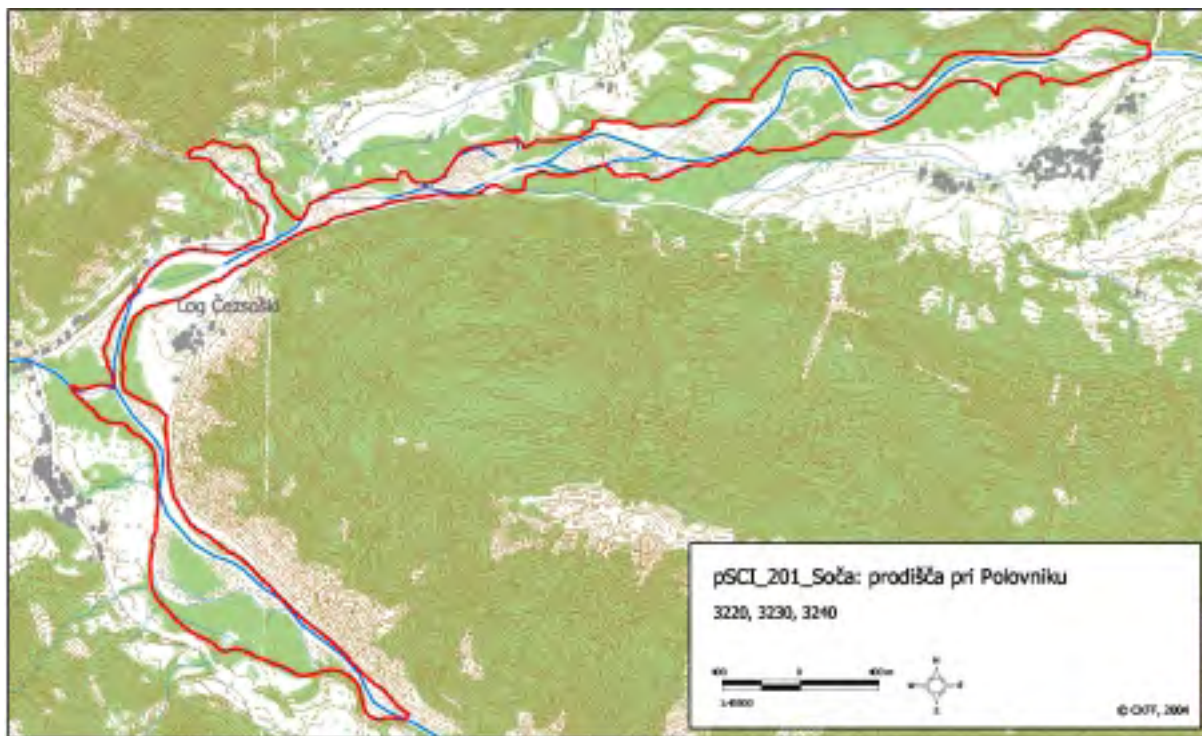
Območje s stališča vegetacije dobro obdelano. Podatki deloma zastareli. Osebno poznavanje.

5.201.7 Dodatni viri

Wraber, T., 1965. Združba Berinijevega jajčarja in alpske hrustavke (*Leontodonti berinii-Chondrilletum* assoc. nova) na soških prodiščih pri Bovcu. Varstvo narave, Ljubljana 4: 51-60.

5.201.8 Geografski oris območja

Območje obsega ovinek Soče okrog hriba Polovnik, in sicer od vasi Čezsoča do vasi Srpénica.



Slika 5.201: Obris območja pSCI.

5.202 Sora: prodišča pri Godešiču

Jurij DOBRAVEC

5.202.1 Kratek opis in utemeljitev predloga območja

Pod Godešičem in Retečami je Sora oblikovala prodne terase, ki jih na višjih terasah prerasčajo različni gozdovi, pogosto izsekani in zatravljeni. Sama struga reke je tu bogata z dobro ohranjenimi in tipičnimi prodišči. V osrednjem delu prevladuje zelnata vegetacija, na obrobju in izven glavnega toka pa vrbovje. Območje je pod močnim vplivom pretežno kmetijskih in obrtnih dejavnosti na Sorškem polju.

5.202.2 Naravovarstvena ocena posameznih kvalifikacijskih habitatnih tipov na območju

EU_koda	HTREP	HTPOV	HTOHR	HTOC	dodatna merila	opombe
3220	A	B	B	B	/	
3240	A	B	A	B	/	

5.202.3 Specifični vplivi na posamezne habitatne tipe znotraj in v okolici pSCI

EU_koda	koda vpliva	vpliv	intenzivnost [A, B, C]	vpliv [+ , 0, -]	% območja pod vplivom	znotraj pSCI	okolica pSCI	opombe
3220	102	košnja	B	-	20	ne	da	
	120	gnojenje	B	-	25	ne	da	
	140	paša	A	0	10	ne	da	
	220	športni ribolov	B	-	10	da	ne	
	300	izkop peska in proda (gramoza)	A	-	5	da	ne	
	302	odvzem materiala z obale	B	-	10	da	ne	
	501	steze, poti, kolovozi	B	-	5	da	ne	
	620	športi in prostočasne aktivnosti na prostem	B	-	15	da	ne	
	701	onesnaževanje voda	B	-	10	ne	da	
943	posedanje, zdrs pobočja	C	-	10	ne	da		
3240	102	košnja	B	-	20	ne	da	
	120	gnojenje	B	-	25	ne	da	
	140	paša	A	0	10	ne	da	
	220	športni ribolov	B	-	10	da	ne	
	300	izkop peska in proda (gramoza)	A	-	5	da	ne	
	302	odvzem materiala z obale	B	-	10	da	ne	
	501	steze, poti, kolovozi	B	-	5	da	ne	
	620	športi in prostočasne aktivnosti na prostem	B	-	15	da	ne	
	701	onesnaževanje voda	B	-	10	ne	da	
943	posedanje, zdrs pobočja	C	-	10	ne	da		

5.202.4 Varstvene usmeritve znotraj pSCI

- nadzor dejavnosti in fekalnih in/ali industrijskih izpustov na terasi Sorškega polja;
- natančnejše doziranje mineralnih gnojil;

5.202.5 Predlog trajnostne rabe znotraj pSCI

Trenutno ni rabe, razen občasnih obiskovalcev, športnih ribičev in redkih kopalcev, ki ne povzročajo neposredne škode. Ob intenziviranju obiska, ga je potrebno ustrezno nadzorovati in preusmerjati.

5.202.6 Ocena zanesljivosti virov

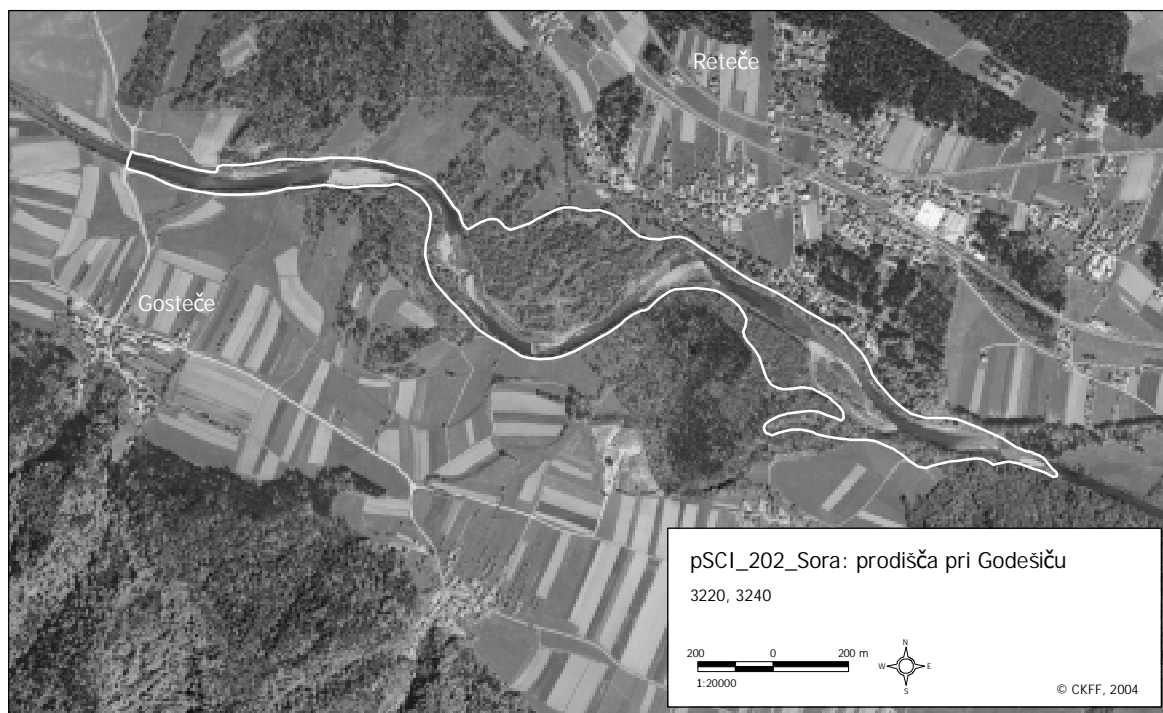
Osebno poznavanje.

5.202.7 Dodatni viri

/

5.202.8 Geografski oris območja

Reka Sora od Godešiča do Reteč.



Slika 5.202: Obrisi območja pSCI.

5.203 Sotočje Save, Kamniške Bistrice in Ljubljani: prodišča

Nejc JOGAN

5.203.1 Kratek opis in utemeljitev predloga območja

Na širšem območju Ljubljane so rečne struge večinoma regulirane, tako da je naravno ohranjenih ostankov prodišč, ki nastajajo in se spreminjajo kot rezultat rečne dinamike, zelo malo. Večji kompleks ohranjenih prodišč ob Savi je še razvit vzhodno od Ljubljane, kjer se v Savo izlivata Ljubljanica in Kamniška Bistrica. Predvsem slednja, kljub močno regulirani strugi, še vedno prinaša precej proda, ki prispeva k oblikovanju prodnatih nanosov v levem delu struge Save za izlivom. Na obrobni, bolj stabilizirani delih prodišč se razvijajo vrbišča, ki pa so predvsem zaradi bližine mesta močno ogrožena zaradi številnih tujerodnih invazivnih vrst, ki močno načenjajo vrstno strukturo predvsem v pasu zelišč.

5.203.2 Naravovarstvena ocena posameznih kvalifikacijskih habitatnih tipov na območju

EU_koda	HTREP	HTPOV	HTOHR	HTOC	dodatna merila	opombe
3240	B	B	C	B		bližina mesta!

5.203.3 Specifični vplivi na posamezne habitatne tipe znotraj in v okolici pSCI

EU_koda	koda vpliva	vpliv	intenzivnost [A, B, C]	vpliv [+ , 0, -]	% območja pod vplivom	znotraj pSCI	okolica pSCI	opombe
3240	101	sprememba kmetijske prakse	C	-	100	da	da	
	102	košnja	C	-	TO	ne	da	
	110	uporaba pesticidov	B	-	100	ne	da	
	120	gnojenje	B	-	100	ne	da	
	220	športni ribolov	B	-	20	da	ne	
	300	izkop peska in proda (gramoza)	A	-	20	da	ne	
	302	odvzem materiala z obale	A	-	20	da	ne	
	501	steze, poti, kolovozi	B	-	30	da	da	
	701	onesnaževanje voda	B	-	100	da	da	
	800	zasipavanje, izsuševanje	B	-	20	da	da	
	811	spreminjanje vodne in obvodne vegetacije z namenom izsuševanja	B	-	30	da	da	
	852	sprememba strug tekočih voda	A	-	100	da	da	
	910	naravno zasipavanje z naplavinami	A	+	100	da	ne	
943	posedanje, zdrs pobočja	C	-	10	da	ne		

5.203.4 Varstvene usmeritve znotraj pSCI

Redka ohranjena prodišča z večinoma naravno zeliščno in lesno vegetacijo v Ljubljanski kotlini so zaradi večstoletnega umetnega spreminjanja in reguliranja rečnih strug zelo ogrožen habitatni tip, ki je velikega naravovarstvenega pomena. Bistvena za ohranjanje kompleksa obrečnih pionirskih habitatnih tipov pa je prav ohranjena rečna dinamika. Ob dobro ohranjeni rečni dinamiki je vzdrževanje posameznega habitatnega tipa ne le nesmiselno, ampak preprosto nemogoče, saj obrečne združbe predstavljajo izredno dinamičen kompleks z vsemi stopnjami habitatnih tipov od golih prodišč preko različnih pionirskih združb enoletnic na teh prodiščih do različnih oblik vrbišč. Z močno reguliranimi strugami rek je prodonosnost kot glavni dejavnik oblikovanja prodiščnih habitatnih tipov že tako zelo zmanjšana, da so vsi današnji ohranjeni habitatni tipi na prodiščih v Ljubljanski

kotlini le še bled odsev nekdanje pestrosti, ki si jo komajda lahko predstavljamo, ki pa nam še vedno lahko približno prikazujejo, kako naj bi naravni habitatni tipi ob nižinskih rekah bili videti.

5.203.5 Predlog trajnostne rabe znotraj pSCI

Dovoljevanje rečni dinamiki, kolikor je sploh še ohranjene, da znotraj pSCI počne vse, kar bi v naravnih razmerah, torej nasipava, dolbe, izpodjeda, odnaša, poplavlja... bi bilo za ohranjanje kompleksa obrečnih habitatnih tipov potrebno. Žal pa je tako stanje težko združljivo z dosedanjo prakso vzdrževanja rek in obrečnega prostora. Veliko bi bilo doseženo že s preprečitvijo kakršnih koli posegov s težko mehanizacijo. Športni ribolov, sprehajanje, obvodni športi in podobne neagresivne aktivnosti so za ohranjanje pSCI neproblematični.

Poleg neposrednega človekovega vpliva, ki ga je do določene mere moč nadzirati in ki bi ga bilo na tem območju potrebno čimbolj zmanjšati, so glavni problem vseh obrečnih habitatnih tipov nižinskih rek invazivne tujerodne rastlinske vrste, ki že več desetletij nezadržno prodirajo v naravne rastlinske združbe, jih s svojo množičnostjo spreminjajo in izpodrivajo avtohtone vrste. Uspešnega načina boja proti tej nevarnosti takorekoč ni.

5.203.6 Ocena zanesljivosti virov

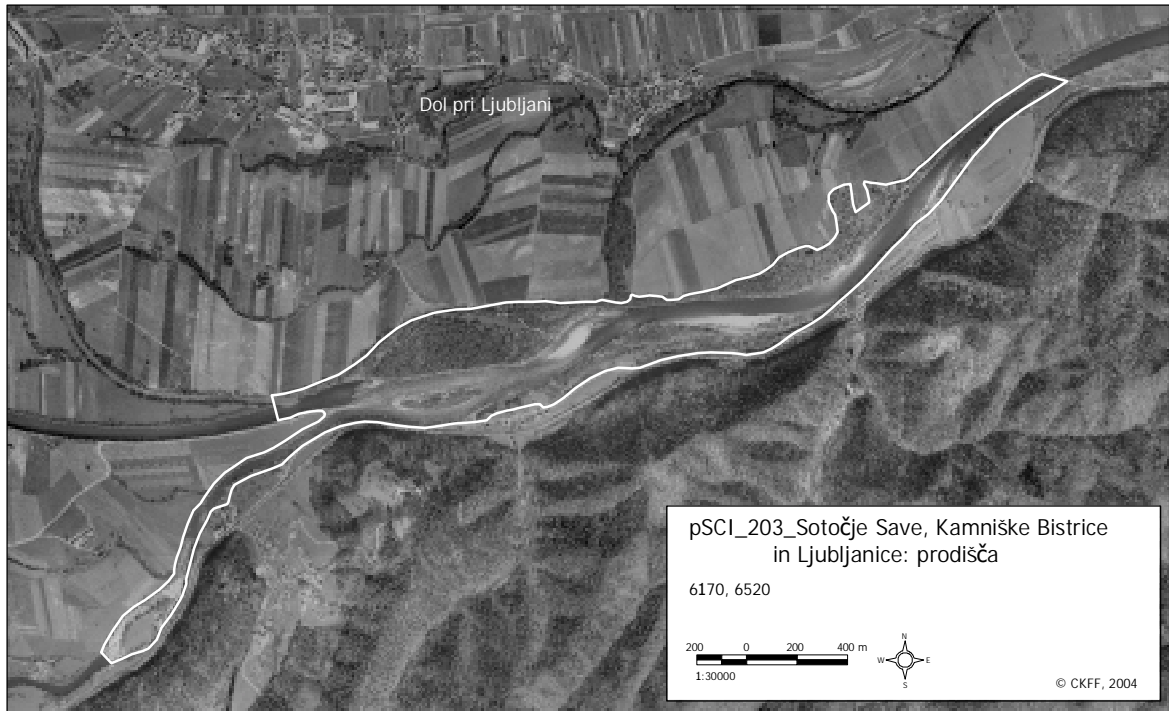
Ogled terena 2002.

5.203.7 Dodatni viri

/

5.203.8 Geografski oris območja

Območje se razteza vzdolž reke Save od mostu pri Dolskem na vzhodu do izliva Kamniške Bistrice in dalje vzdolž Ljubljanice do Mejača na zahodu. Na jugu ga v glavnem omejuje cesta in železnica, proti severu pa sega do roba prodišč poraslih s tipično prodiščno vegetacijo.



Slika 5.203: Obris območja pSCI.

5.204 Stahovica: melišča

Tone WRABER

5.204.1 Kratek opis in utemeljitev predloga območja

Pomembno nahajališče submediteranske flore in vegetacije v Kamniških Alpah, nahajališče Jacquinovega bodičnika (*Drypis spinosa* subsp. *jacquiniana*). Nahajališče je zelo lahko dostopno (z avtomobilom do samih primerkov bodičnika) in zato zelo primerno kot ekskurzijsko-izobraževalna točka. Cvetoči bodičnik je viden že s ceste na levem bregu Kamniške Bistrice.

5.204.2 Naravovarstvena ocena posameznih kvalifikacijskih habitatnih tipov na območju

EU_koda	HTREP	HTPOV	HTOHR	HTOC	dodatna merila	opombe
8160*	A	B	A ¹	A	DPRIOR DRANG DODG DRED	2

1) Vendar zaradi kamnoloma močno zmanjšana.

2) Pojavljanje bodičnika v EU le še v Italiji, vendar v drugačnih združbah. V Stahovici gre za združbo *Rumici scutati-Drypetum jacquiniana* prov. (zveza *Stipion calamagrostis*).

5.204.3 Specifični vplivi na posamezne habitatne tipe znotraj in v okolici pSCI

EU_koda	koda vpliva	vpliv	intenzivnost [A, B, C]	vpliv [+ , 0, -]	% območja pod vplivom	znotraj pSCI	okolica pSCI	opombe
8160*	300	izkop peska in proda (gramoza)	B	-	0	ne	da	1
	301	kamnolomi	A	-	50	da	da	2

1) Označeno območje je nedotaknjeno, vendar se je nekoč nadvomno raztezalo na območje današnjega kamnoloma (podjetje Calcit, 1242 Stahovica 15).

2) Morebitna širitev kamnoloma.

5.204.4 Varstvene usmeritve znotraj pSCI

Treba je doseči zagotovilo, da se kamnolom ne bo širil po pobočju Grohata v smeri Stahovice oz. Županjih njiv. Možno a malo verjetno je zaraščanje s toploljubno grmovno/drevesno vegetacijo zveze *Orno-Ostryion*, v tem primeru bi bilo treba previdno občasno odstranjevati lesne vrste.

5.204.5 Predlog trajnostne rabe znotraj pSCI

Nespremenjenost današnjega stanja. Ob uzakonitvi varstva pisno-ilustrativna razlaga obiskovalcu.

5.204.6 Ocena zanesljivosti virov

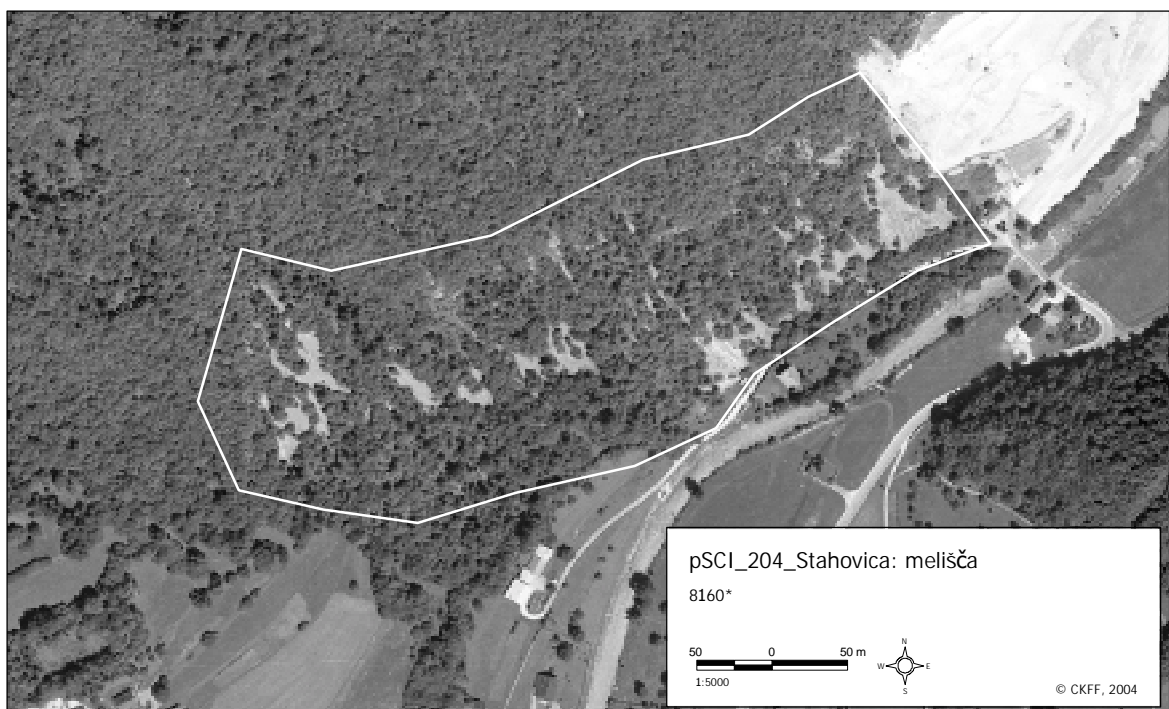
Ocena temelji na avtorjevih opazovanjih v zadnjem desetletju in obisku v letu 2004.

5.204.7 Dodatni viri

/

5.204.8 Geografski oris območja

Območje obsega z redkimi termofilnimi drevesi porasla melišča na desnem bregu Kamniške Bistrice nad Stahovico, a tudi gozdno vegetacijo na pobočju Grohata.



Slika 5.204: Obris območja pSCI.

5.205 Stara Fužina: melišča

Jurij DOBRAVEC

5.205.1 Kratek opis in utemeljitev predloga območja

Dobro ohranjena nižinska prisojna melišča nad vasjo Stara Fužina v pobočju hriba Studor, edino slovensko nahajališče peresaste bodalice (*Stipa eriocaulis*) v Alpah.

5.205.2 Naravovarstvena ocena posameznih kvalifikacijskih habitatnih tipov na območju

EU_koda	HTREP	HTPOV	HTOHR	HTOC	dodatna merila	opombe
8160*	A	B	A	B	DPRIOR	

5.205.3 Specifični vplivi na posamezne habitatne tipe znotraj in v okolici pSCI

EU_koda	koda vpliva	vpliv	intenzivnost [A, B, C]	vpliv [+ , 0, -]	% območja pod vplivom	znotraj pSCI	okolica pSCI	opombe
8160*	300	izkop peska in proda (gramoza)	B	-	5	da	ne	
	501	steze, poti, kolovozi	B	-	3	da	ne	

5.205.4 Varstvene usmeritve znotraj pSCI

- strožji nadzor nad izkopavanjem gramoza na vzhodnem delu predlaganega območja;

5.205.5 Predlog trajnostne rabe znotraj pSCI

Trenutno ni nobene trajnostne rabe. Izkopavanje gramoza je treba strožje nadzorovati.

5.205.6 Ocena zanesljivosti virov

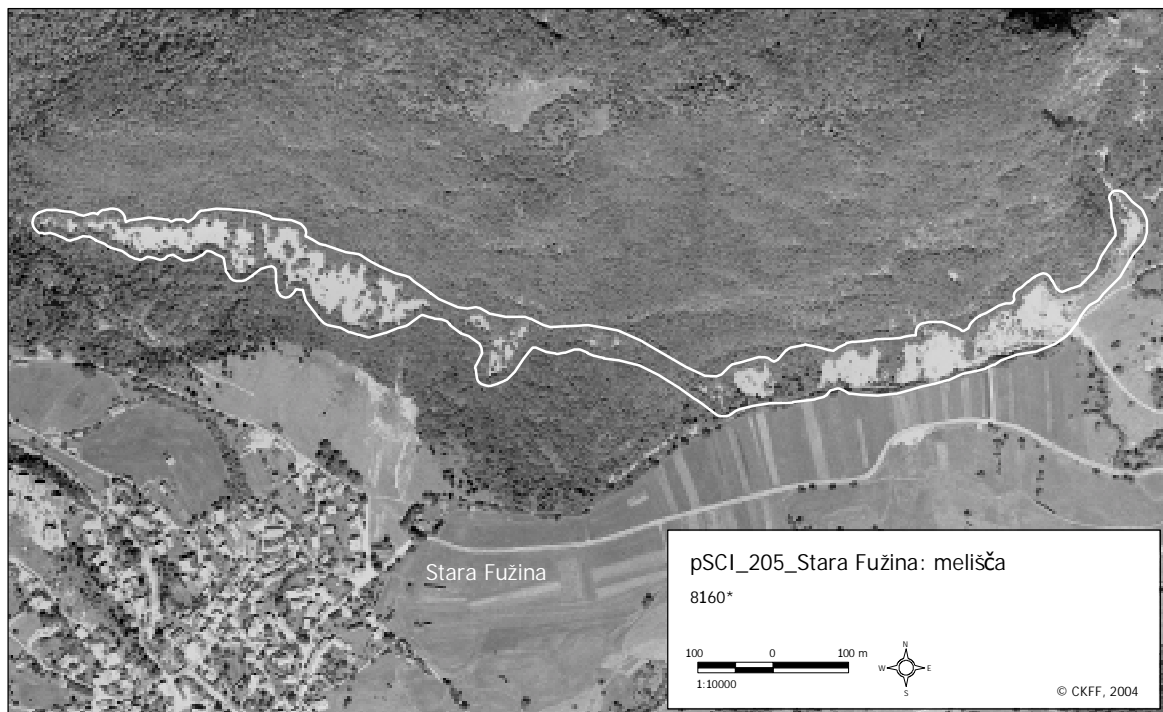
Osebno poznavanje terena.

5.205.7 Dodatni viri

/

5.205.8 Geografski oris območja

Prisojna melišča nad vasjo Stara Fužina v pobočju hriba Studor.



Slika 5.205: Obris območja pSCI.

5.206 Stena pri Dragonji

Tone WRABER

5.206.1 Kratek opis in utemeljitev predloga območja

Po dosednji vednosti najbolj evmediteransko nahajališče v Sloveniji (otok eocenskega apnenca sredi flišnega ozemlja). Na površini 0,02 km² nad 250 rastlinskih taksonov, od tega mnogo evmediteranskih enoletnic, geofitov in lesnih rastlin. Številne rastlinske vrste imajo tu edino znano nahajališče v Sloveniji (bradavičasti dimek *Crepis zacintha*, kimasti gladež *Ononis reclinata*, dalmatinska detelja *Trifolium dalmaticum*). Bogatitev krajinske slike.

5.206.2 Naravovarstvena ocena posameznih kvalifikacijskih habitatnih tipov na območju

EU_koda	HTREP	HTPOV	HTOHR	HTOC	dodatna merila	opombe
62A0	A	B	A	A	/	
9340	D	C	C	C	/	

5.206.3 Specifični vplivi na posamezne habitatne tipe znotraj in v okolici pSCI

EU_koda	koda vpliva	vpliv	intenzivnost [A, B, C]	vpliv [+ , 0, -]	% območja pod vplivom	znotraj pSCI	okolica pSCI	opombe
62A0	100	obdelovanje zemlje	C	-	20	da	ne	1
	101	sprememba kmetijske prakse	B	-	20	da	NR	NR - ni relevantno
	110	uporaba pesticidov	C	-	20	da	da	
	120	gnojenje	B	-	20	da	da	2
	251	nabiranje rastlin na znanih florističnih lokalitetah	A	-	30	da	ne	

1) Izkazano večanje obdelovanih površin na nekdanjih traviščih.

2) Vpliv okoliških obdelovanih površin.

5.206.4 Varstvene usmeritve znotraj pSCI

Prizadevanje za ohranitev sedanje vegetacijske podobe (mozaik gozdno-grmovne, traviščne in naskalne vegetacije). Regulacija naravoslovnega obiska, ki se je po odkritju lokalitete nedvomno povečal. Nadzor nad rabo okoliškega območja (kmetijstvo).

Območje je bilo pred letom 1974 že izpostavljeno grobem posegu (poskus izkoriščanja apnenca), pozneje pa je bil precejšen del travnatih površin spremenjen v obdelovalno površino, zaradi česar je bilo uničeno rastišče nekaterih orhidej (jadranska smrdljiva kukavica *Himantoglossum adriaticum*, navadna splavka *Limodorum abortivum*). Nasploh je »nevarno« obdano od več vrst kmetijske dejavnosti. Opaženo je bilo tudi nabiranje ostrolistnega beluša (*Asparagus acutifolius*).

Zaradi neposredne bližine Dragonje se pojavlja tudi rekreativna dejavnost (pikniki).

5.206.5 Predlog trajnostne rabe znotraj pSCI

Ker je območje majhno, je najbolj smiselno absolutno varstvo (izključitev vsakršne rabe), najbrž tudi z omejitvijo obiska in z omejitvijo dostopa obiskovalcev do nekaterih najbolj ranljivih delov. Popolnoma je treba prepovedati nabiranje rastlin ali živali.

5.206.6 Ocena zanesljivosti virov

Poznavanje stanja je zelo dobro, saj gre za v zadnjih 30 letih (po letu 1974) dobro raziskovano in tudi mnogo obiskovano lokaliteto.

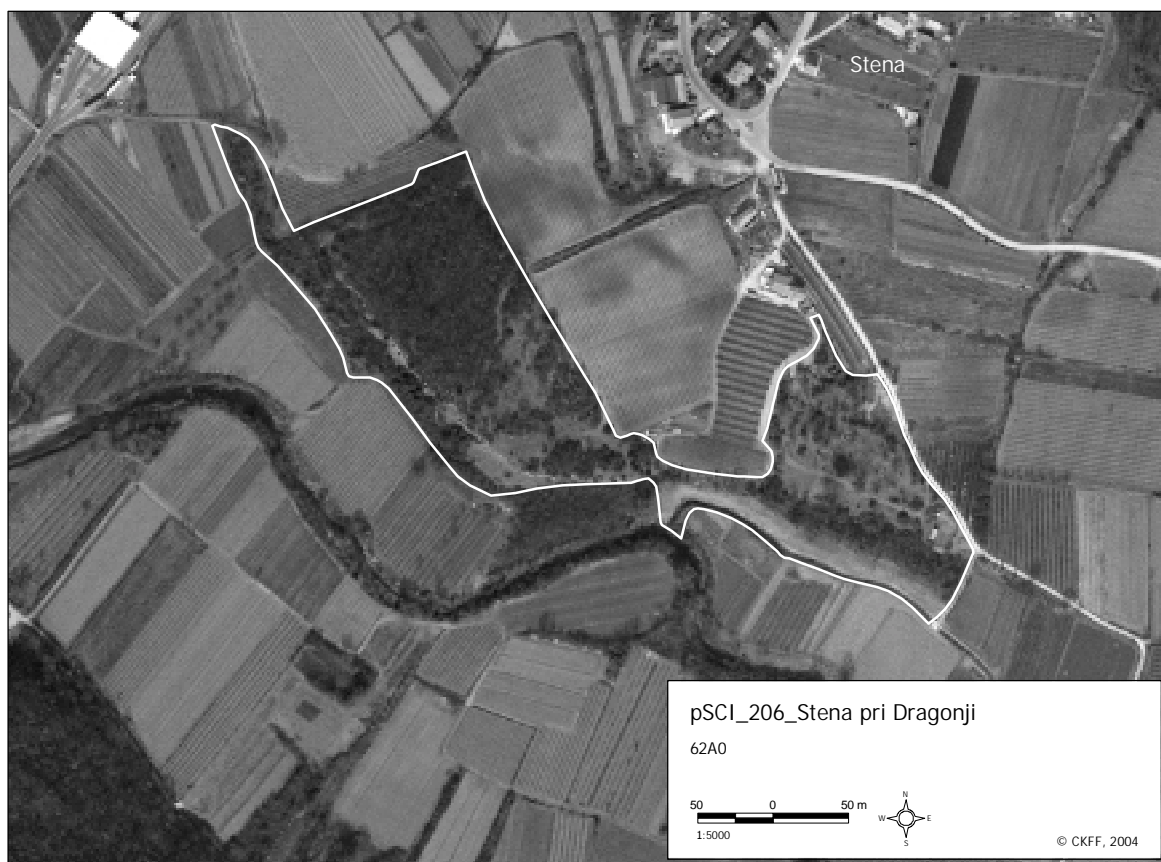
5.206.7 Dodatni viri

Kaligarič, M., 1990. Botanična podlaga za naravovarstveno vrednotenje Slovenske Istre. Varstvo narave, Ljubljana 16: 17-44.

Wraber, T., 1975. Novo nahajališče evmediteranske flore v slovenski Istri. Varstvo narave, Ljubljana 8: 47-56.

5.206.8 Geografski oris območja

Območje obsega izdaneke apnenca, ki se nad Dragonjo dviga v »klifni«, deloma previsni steni in za njenim robom položno spušča oz. dviga proti vasi Dragonja in zaselku Križišče (na odcepu ceste za Sveti Peter).



Slika 5.206: Obrisi območja pSCI.

5.207 Stol

Jurij DOBRAVEC

5.207.1 Kratek opis in utemeljitev predloga območja

Tipičen greben oziroma južno pobočje gorske verige Karavank. Odvisno od intenzitete paše in ekstenzivnega gojenja travnikov se razvijejo različni habitatni tipi glede na podlago. Na samem grebenu tudi skalovje, nižje prehajajo nekatere plazine v melišča.

5.207.2 Naravovarstvena ocena posameznih kvalifikacijskih habitatnih tipov na območju

EU_koda	HTREP	HTPOV	HTOHR	HTOC	dodatna merila	opombe
6170	A	B	B	B	/	
6230*	A	B	C	C	DPRIOR	

5.207.3 Specifični vplivi na posamezne habitatne tipe znotraj in v okolici pSCI

EU_koda	koda vpliva	vpliv	intenzivnost [A, B, C]	vpliv [+ , 0, -]	% območja pod vplivom	znotraj pSCI	okolica pSCI	opombe
6170	140	paša	B	-	80	da	ne	
	501	steze, poti, kolovozi	B	-	5	da	ne	
	625	jadralsvo, padalstvo, zmajarsvo, balonarstvo	C	-	5	da	ne	
6230*	120	gnojenje	A	-	30	da	ne	
	171	paša drobnice	A	+	30	da	ne	
	290	druge lovne, ribolovne in nabiralniške prakse	B	0	15	da	ne	
	403	razpršena urbanizacija	C	-	3	da	ne	
	501	steze, poti, kolovozi	C	-	3	da	ne	
	626	turno (ali neorganizirano) smučanje	C	0	10	da	ne	

5.207.4 Varstvene usmeritve znotraj pSCI

- poostren nadzor paše;
- poostren nadzor nabiralništva;

5.207.5 Predlog trajnostne rabe znotraj pSCI

Paša, predvsem drobnice je v porastu. Posamezna območja, npr. zavetrja so pretirano obremenjena s prisotnostjo živine, zato bi bilo potrebno natančno določiti nosilnost travnišč. Opustitev paše bi povzročila ponovno naselitev divjih rastlinojedcev.

5.207.6 Ocena zanesljivosti virov

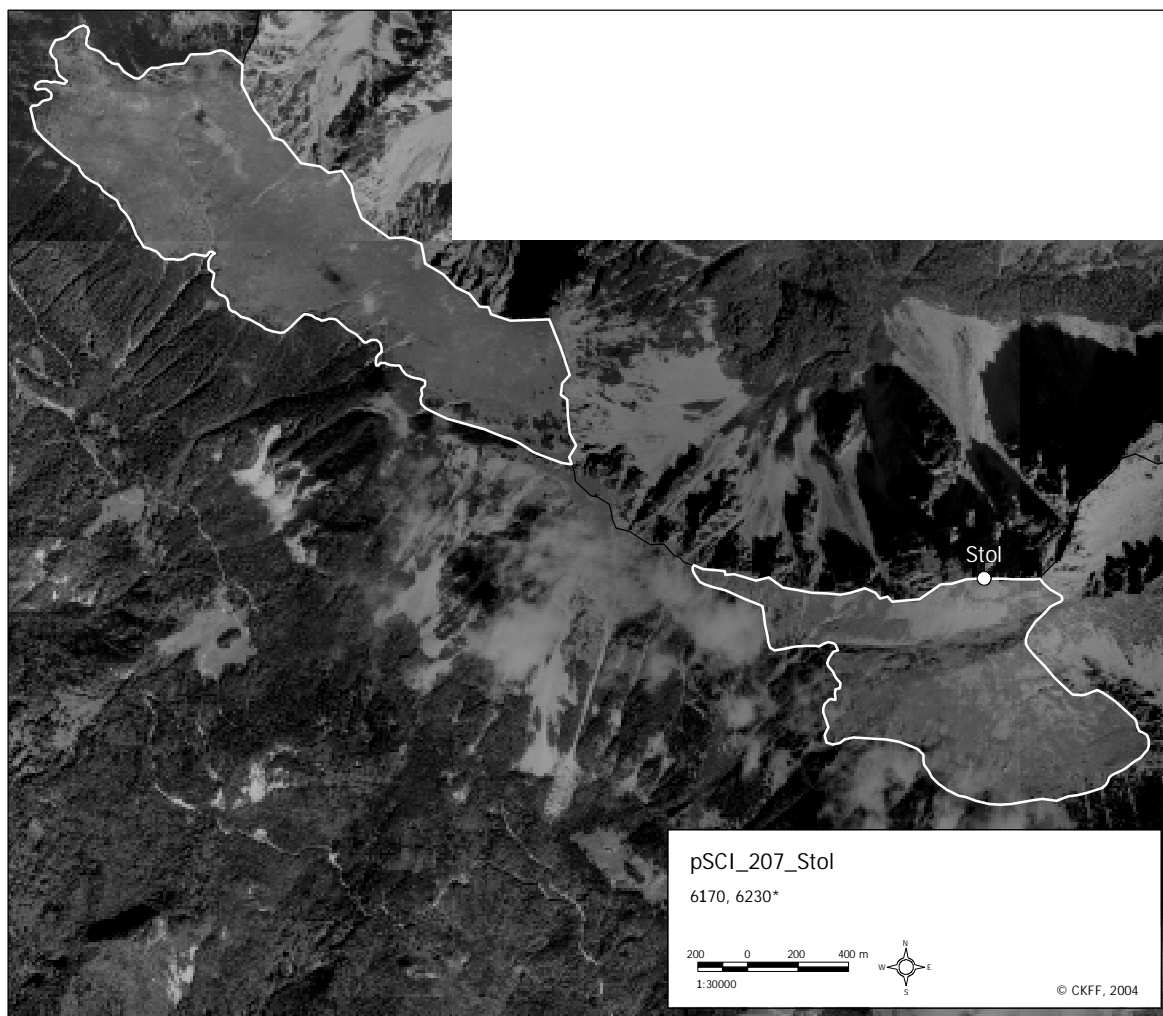
Osebno poznavanje.

5.207.7 Dodatni viri

/

5.207.8 Geografski oris območja

Greben in prisojno pobočje Stola in Belščice v Karavankah.



Slika 5.207: Obris območja pSCI.

5.208 Storžič

Jurij DOBRAVEC

5.208.1 Kratek opis in utemeljitev predloga območja

Značilen gorski svet na apnencu, travišča na karbonatu na prisojnih pobočjih, v nižjih predelih ekstenzivno gojeni travniki (pašniki) in melišča. Na severni strani območja so melišča in skalovje z vegetacijo skalnih razpok.

5.208.2 Naravovarstvena ocena posameznih kvalifikacijskih habitatnih tipov na območju

EU_koda	HTREP	HTPOV	HTOHR	HTOC	dodatna merila	opombe
4060	B	C	B	B	/	
6170	B	B	B	B	/	
6210*	C	C	B	B	DPRIOR	
6520	B	B	B	B	/	
8120	B	B	B	B	/	
8210	B	B	B	B	/	

5.208.3 Specifični vplivi na posamezne habitatne tipe znotraj in v okolici pSCI

EU_koda	koda vpliva	vpliv	intenzivnost [A, B, C]	vpliv [+ , 0, -]	% območja pod vplivom	znotraj pSCI	okolica pSCI	opombe
4060	501	steze, poti, kolovozi	B	-	5	da	ne	
	942	plazovi	C	-	10	da	ne	
6170	140	paša	B	-	65	da	ne	
	501	steze, poti, kolovozi	B	-	10	da	ne	
	622	sprehajanje, pohodništvo, ježa in kolesarstvo	B	-	5	da	ne	
	625	jadralsvo, padalstvo, zmajarsvo, balonarstvo	C	-	5	da	ne	
6210*	942	plazovi	C	-	10	da	ne	
	120	gnojenje	B	-	25	da	ne	
	140	paša	C	+	40	da	ne	
	622	sprehajanje, pohodništvo, ježa in kolesarstvo	C	-	5	da	ne	
6520	624	planinarjenje, plezanje, jamarstvo	C	0	5	da	ne	
	140	paša	A	+	35	da	ne	
	171	paša drobnice	A	+	15	da	ne	
	622	sprehajanje, pohodništvo, ježa in kolesarstvo	C	-	5	da	ne	
	629	drugi športi in pristočasne aktivnosti na prostem	C	-	5	da	ne	
	900	erozija	B	-	10	da	ne	
	942	plazovi	C	-	10	da	ne	
943	posedanje, zdrs pobočja	C	-	5	da	ne		
8120	300	izkop peska in prod (gramoza)	B	-	5	da	ne	
	624	planinarjenje, plezanje, jamarstvo	C	-	5	da	ne	
	942	plazovi	C	-	10	da	ne	
8210	501	steze, poti, kolovozi	C	-	5	da	ne	

5.208.4 Varstvene usmeritve znotraj pSCI

- nadzor paše in drugih dejavnosti, povezanih s kmetijstvom, predvsem na območju planin;
- omejitev nadelave novih poti;

5.208.5 Predlog trajnostne rabe znotraj pSCI

Ohranjati sedanjo rabo.

5.208.6 Ocena zanesljivosti virov

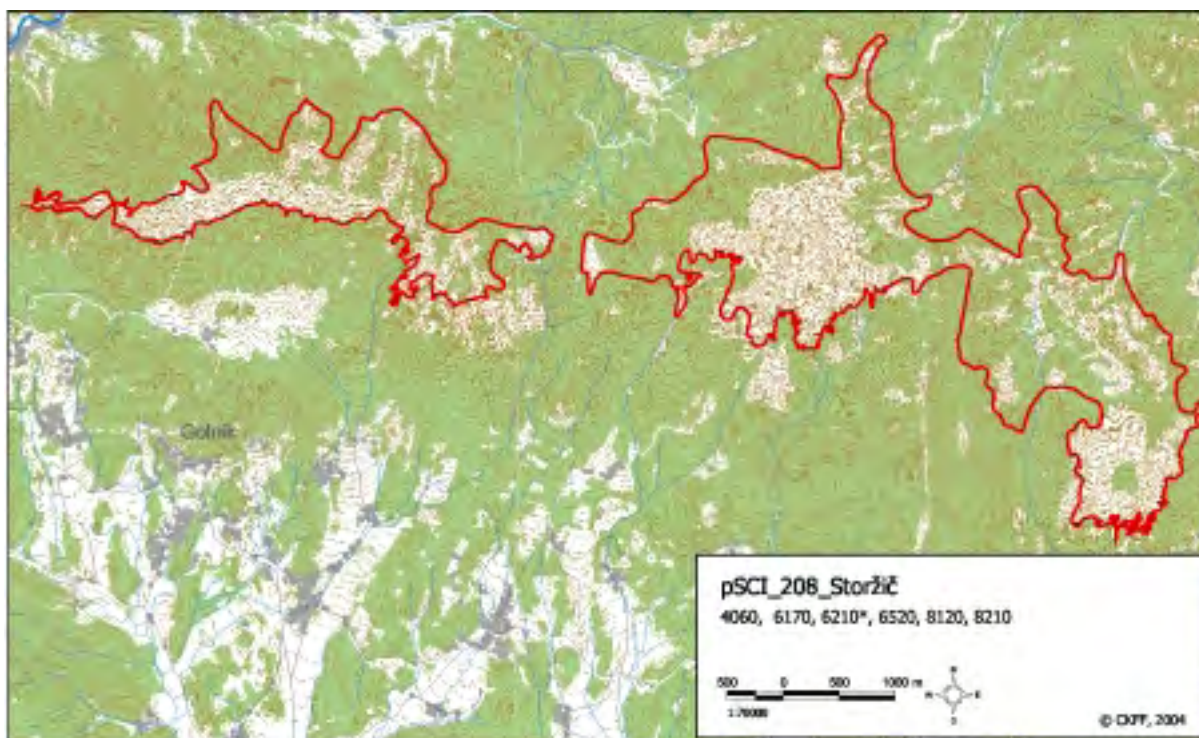
Osebno poznavanje.

5.208.7 Dodatni viri

/

5.208.8 Geografski oris območja

Ovršni del Storžiča in sosednje Kriške gore.



Slika 5.208: Obrisi območja pSCI.

5.209 Strunjanske soline (s Stjužo in estuarijem Strunjanskega potoka)

Nejc JOGAN

5.209.1 Kratek opis in utemeljitev predloga območja

Strunjanske soline so drugo največje slano mokrišče na slovenski Obali. Čeprav od primarnih slanih mokrišč zaradi večstoletne zgodovine intenzivnega človekovega preoblikovanja ni ostalo takorekoč nič, pa so se v predelih opuščeni solin v nekaj desetletjih razvile naravnim podobne združbe slanljubnega rastlinstva, kakršne so na celotni vzhodni Jadranski obali zelo redke in danes večinoma omejene na podobna sekundarna rastišča. V opuščeni solinarskih bazenih je razvit cel spekter slaniščnih rastlinskih združb, od katerih številne s prevladujočimi enoletnicami lahko uvrstimo v habitatni tip EU_1310, poleg tega pa je Stjuža tudi primer obalne lagune (EU_1150), ob izlivu Strunjanjskega potoka pa so razvite združbe morskih trav značilne za rečne izlive. Strunjanske soline so zaradi svoje izpostavljenosti obisku in sorazmerne majhnosti (v primerjavi s Sečoveljskimi solinami) izredno ranljiv in ogrožen ekosistem, katerega varovanje je bilo doslej zanemarljivo majhno (Uredba o Krajinskem parku Strunjan je bila sprejeta šele v oktobru 2004 (Ur. l. RS 107/2204, 114/2004)).

5.209.2 Naravovarstvena ocena posameznih kvalifikacijskih habitatnih tipov na območju

EU_koda	HTREP	HTPOV	HTOHR	HTOC	dodatna merila	opombe
1130	C	B	B	B	DRED	
1140	D	C	B	C	/	
1150*	B	A	B	B	DRED DPRIOR	
1310	A	B	A	A	/	
1420	D	B	B	C	/	

5.209.3 Specifični vplivi na posamezne habitatne tipe znotraj in v okolici pSCI

EU_koda	koda vpliva	vpliv	intenzivnost [A, B, C]	vpliv [+ , 0, -]	% območja pod vplivom	znotraj pSCI	okolica pSCI	opombe
1130	110	uporaba pesticidov	C	-	TO	ne	da	TO - težko oceniti
	120	gnojenje	B	-	100	ne	da	
	220	športni ribolov	C	-	20 (GO)	da	ne	GO - groba ocena
	244	druge oblike odvzema živali	C	-	?	da	ne	potencialno, nabiranje školjk
	420	izpusti	C	-	100	da	da	kanalizacija
	502	ceste	B	-	20	da	ne	
	504	pristanišča	B	-	20	da	ne	le privez
	600	strukture namenjene turizmu in preživljanju prostega časa	C	-	50	da	da	
	701	onesnaževanje voda	A	-	100	da	da	
	830	kanalizacija	B	-	100	da	da	
	871	valobrani, pomoli in zidana obala	B	-	20	da	ne	
910	naravno zasipavanje z naplavinami	C	-/+	100	da			
1150*	110	uporaba pesticidov	C	-	100	ne	da	
	120	gnojenje	C	-	100	ne	da	
	220	športni ribolov	C	-	TO	da	ne	TO - težko oceniti
	240	splošni odzem (nabiranje, lov) živali	C	-	TO	da	ne	TO - težko oceniti; školjke
	701	onesnaževanje voda	B	-	100	ne	da	

EU_koda	koda vpliva	vpliv	intenzivnost [A, B, C]	vpliv [+ , 0, -]	% območja pod vplivom	znotraj pSCI	okolica pSCI	opombe
1150*	800	zasipavanje, izsuševanje	B	-	20	da	ne	
	802	pridobivanje kopnine iz morja, drugih stoječih voda ali močvirij	B	-	TO	da	ne	TO - težko oceniti; potencialno
	830	kanalizacija	B	-	100	da	da	
	870	nasipi, umetne plaže,... splošno	B	-	30	da	da	
1310	110	uporaba pesticidov	C	-	100	ne	da	
	230	lov	C	-	100?	da	ne	
	244	druge oblike odvzema živali	B?	-	TO	da	ne	TO - težko oceniti; skoljke
	250	splošni odzem (nabiranje, kopanje) rastlin	C	-	100	da	ne	mrežica
	251	nabiranje rastlin na znanih florističnih lokalitetah	C	-	50	da	ne	
	302	odzem materiala z obale	B?	-	TO	da	ne	TO - težko oceniti; blato!
	330	solinarstvo	B	-/+	30	da	ne	
	420	izpusti	B	-	100	da	da	
	501	steze, poti, kolovozi	B	-	50	da	ne	
	502	ceste	B	-	20	da	da	
	600	strukture namenjene turizmu in preživljanju prostega časa	B	-	20	da	da	
	622	sprehajanje, pohodništvo, ježa in kolesarstvo	C	-	20	da	ne	
	623	uporaba motornih vozil	C	-	20	ne	da	
	701	onesnaževanje voda	C	-	100	da	da	
	720	pohojenost, pretirana raba	B	-	10	da	ne	
	800	zasipavanje, izsuševanje	A	-	20	da	ne	V del
	803	zasipavanje jarkov, prekopov, mlak, ribnikov, močvirij, glinokopov ali gramoznic	A	-	20	da	ne	
	810	izsuševanje	A	-	TO			TO - težko oceniti; potencialno
	811	spreminjanje vodne in obvodne vegetacije z namenom izsuševanja						
	820	odstranjevanje sedimentov (blata, peska...)	B?	-	TO	da	ne	
852	sprememba strug tekočih voda	B	-	100	da	da	Strunjanski potok	
853	spreminjanje vodostaja	B	-/+	100	da	da		
870	nasipi, umetne plaže,... splošno	A	-/+	100	da	da		
871	valobrani, pomoli in zidana obala	A	-/+	100	ne	da		
952	evtrofikacija	C	-	100	ne	da		

5.209.4 Varstvene usmeritve znotraj pSCI

Strunjanske soline so s svojo enostavno dostopnostjo za naravoslovne obiske vsekakor boljši objekt kot Sečoveljske soline, pri tem pa je pomembno, da jih ohranimo v stanju, v kakršnem so. Ker je območje z vseh strani obdano z močno obiskanimi plažami, cestami in potmi, je potrebno na vseh možnih dostopih namestiti ustrezne opozorilne table. Natančno je treba razmejiti mejo med pSCI in javno plažo, saj kopalci poležavajo na samem bregu Stjuže in imajo do pSCI tudi neoviran dostop. Prav tako je potrebno jasno omejiti pSCI proti glavni cesti Izola-Lucija, saj je na tem mestu v zadnjih letih prihajalo do najbolj uničujočih posegov v obrobje solin. Na celotnem območju solin je potrebno natančno skartirati habitatne tipe in stanje nato redno spremljati, saj je dinamika spreminjanja lahko zelo velika predvsem ob spremembi vodnega režima. Prek solin je potrebno speljati vzdrževano naravoslovno učno pot, dostope v druge predele pa ustrezno omejiti, vendar nasipe vzdrževati v stanju, v kakršnem so danes. Eno od solinarskih hiš na obrobju pSCI bi bilo smiselno opremiti v informacijsko središče. Nujno je trajnostno vzdrževanje obstoječe infrastrukture in preprečevanje novih večjih gradbenih posegov. Pridobivanje soli na manjšem še aktivnem delu solin je potrebno ohraniti in vključiti v ponudbo za naravoslovne obiskovalce.

5.209.5 Predlog trajnostne rabe znotraj pSCI

Na manjšem delu še do nedavnega aktivnih solin je smiselno vzpodbujati tradicionalno solinarstvo, rabo celotnega preostalega dela pSCI pa je potrebno omejiti na nujna vzdrževalna dela na infrastrukturi in vzdrževanje nasipov, s katerimi se ohranja ustrežni vodni režim, ki je potreben za razvoj določenih združb slanuš. Potrebno je preprečiti nenadzorovane »urejevalske« posege parkovnega tipa na obrobju pSCI (nasajanje okrasnega drevja in grmovja, urejanje zelenic), ki s svojo izumetničenostjo kazijo podobo solin. Sanirati je potrebno nekaj divjih odlagališč odpadkov (posušeno travo in borove iglice s kopaljšča vzdrževalci stresajo na breg ob parkirišču) in ugotoviti stanje stekanja odpadne vode na območje solin. Sidranje majhnih plovil na območju pSCI je potrebno natančno regulirati in vsekakor preprečiti širjenje števila privezov.

5.209.6 Ocena zanesljivosti virov

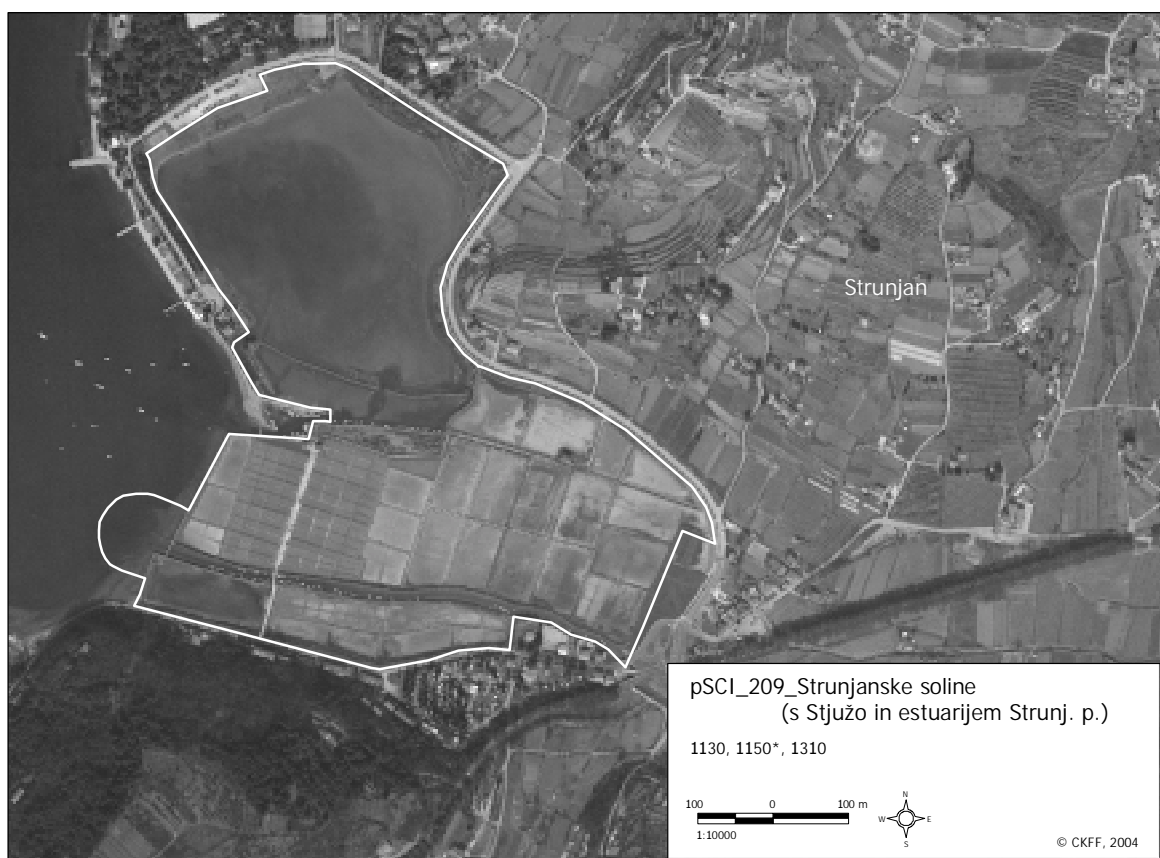
Opis temelji na recentnih podatkih (več obiskov po letu 2000).

5.209.7 Dodatni viri

Uredba o Krajinskem parku Strunjan (Ur. l. RS 107/2204, 114/2004).

5.209.8 Geografski oris območja

Območje Stjuže in Strunjanskih solin jasno omejujeta cesti od Strunjana proti zalivu Svetega Duha in dalje proti Piranu na jugu in proti vili Tartini na severu, na zahodu pa je omejeno z obalo morja.



Slika 5.209: Obrisi območja pSCI.

5.210 Studeno na Blokah

Mitja KALIGARIČ, Sonja ŠKORNIK

5.210.1 Kratek opis in utemeljitev predloga območja

Na območju visoke dinarske kraške planote Bloke so se na apnencih in dolomitih, tam kjer je na tej, sicer zelo uravnani pokrajini, teren nekoliko dvignjen in obrnjen proti jugu, razvili sestoji suhih travišč habitatnega tipa EU_6210. Sestoji predstavljajo združbo *Bromo-Danthonietum alpinae* in prav travišča na območju Blok predstavljajo floristično najbogatejše sestoje suhih travišč razreda *Festuco-Brometea* zunaj submediterana v Sloveniji in so kot taka izjemnega pomena. Številčnost vrst je posledica povečanega submediteranskega in submediteransko-ilirskega vpliva na območju te visoke kraške planote, kar se kaže tudi v florističnem inventarju teh suhih travišč. Največje sklenjeno območje travišč leži na območju med vasema Radlek in Studeno na Blokah. V preteklosti so bili tukaj skupni pašniki.

5.210.2 Naravovarstvena ocena posameznih kvalifikacijskih habitatnih tipov na območju

EU_koda	HTREP	HTPOV	HTOHR	HTOC	dodatna merila	opombe
6210*	A	B	A	A	DPRIOR	

5.210.3 Specifični vplivi na posamezne habitatne tipe znotraj in v okolici pSCI

EU_koda	koda vpliva	vpliv	intenzivnost [A, B, C]	vpliv [+ , 0, -]	% območja pod vplivom	znotraj pSCI	okolica pSCI	opombe
6210*	100	obdelovanje zemlje	C	-	5	da	da	
	101	sprememba kmetijske prakse	A	-	10	da	da	
	102	košnja	B	+	50	da	da	
	110	uporaba pesticidov	B	-	5	da	da	
	120	gnojenje	B	-	10	da	da	
	140	paša	C	+	10	da	ne	
	141	opuščanje paše	B	-	5	da	ne	
	151	odstranjevanje mejic in grmovja	C	-	5	da	ne	
	180	požiganje	C	+	5	da	da	
950	razvoj (sukcesija) biocenoza	B	-	10	da	da		

5.210.4 Varstvene usmeritve znotraj pSCI

Suha mezobrometalna travišča so na tem območju še v zelo dobrem stanju prav po zaslugi dosedanje ekstenzivne rabe. V prihodnosti je potrebno zagotoviti, da se bodo travniki negovali tako, kot je bila praksa do sedaj in sicer košnja enkrat do dvakrat letno in/ali ekstenzivna paša. Prepovedan je vnos hranilnih snovi z gnojenjem - zlasti je potrebno preprečiti uporabo umetnih gnojil, prav tako pa vsakršno dosejevanje.

5.210.5 Predlog trajnostne rabe znotraj pSCI

Na polnaravnih suhih traviščih je potrebno zagotoviti nadaljnjo ekstenzivno rabo ter preprečevati opuščanje teh površin in posledično zaraščanje. Prav tako je treba preprečiti intenzifikacijo rabe, ki vodi v intenzivno gojena travišča.

5.210.6 Ocena zanesljivosti virov

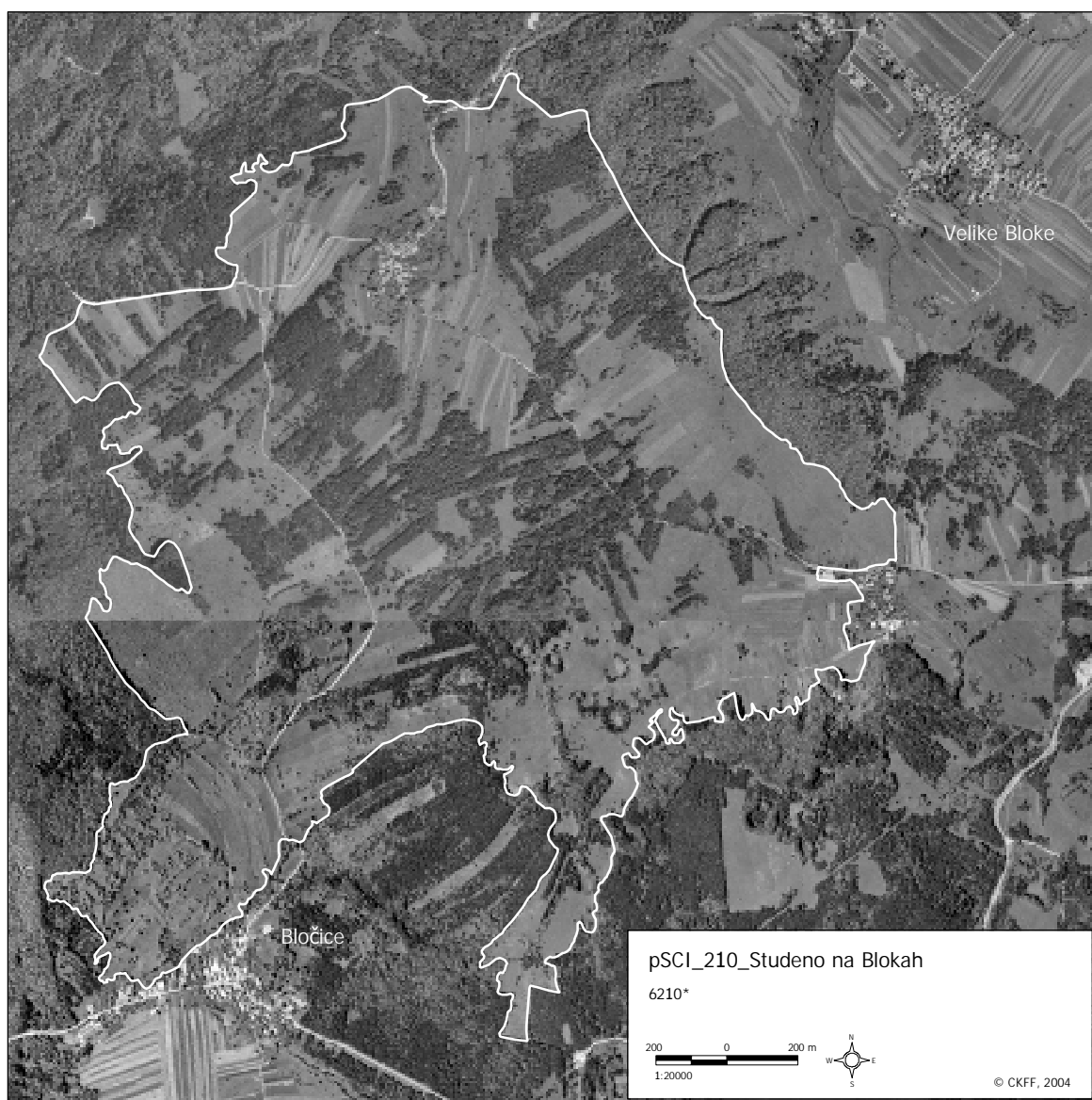
Na območju smo proučevali vegetacijo suhih travišč v letih 1998-2000 (Kaligarič et al. 2003).

5.210.7 Dodatni viri

Kaligarič, M., A. Seliškar & P. Veen, 2003. Grasslands of Slovenia. Society for Natural History in Slovenia & Royal Dutch Society for Nature Conservation. European Grasslands Report Nr. 5. 86 pp.

5.210.8 Geografski oris območja

Območje obsega travnike zahodno od Studenega, na severu se zaključuje nad Radlekom, na jugu pri Bloški polici in Bločicah, na zahodu ga omejuje gozd.



Slika 5.210: Obris območja pSCI.

5.211 Sveti Lovrenc nad Zidanim mostom: travišča

Mitja KALIGARIČ

5.211.1 Kratek opis in utemeljitev predloga območja

Gre za manjše območje mezobrometalnih travišč v montanskem pasu, na znani planinsko-turistični točki Sveti Lovrenc nad Zidanim mostom. Območje ohranjenih travišč z visoko diverzitetno je majhno, znano po lokaliteti Clusijevega svišča (*Gentiana clusiana*) in opojne zlatice (*Ranunculus thora*), zaradi katerih je pritisk obiskovalcev spomladi toliko večji.

5.211.2 Naravovarstvena ocena posameznih kvalifikacijskih habitatnih tipov na območju

EU_koda	HTREP	HTPOV	HTOHR	HTOC	dodatna merila	opombe
6210*	A	C	A	B	/	

5.211.3 Specifični vplivi na posamezne habitatne tipe znotraj in v okolici pSCI

EU_koda	koda vpliva	vpliv	intenzivnost [A, B, C]	vpliv [+ , 0, -]	% območja pod vplivom	znotraj pSCI	okolica pSCI	opombe
6210*	101	sprememba kmetijske prakse	A	-	15	da	ne	
	102	košnja	B	+	80	da	ne	
	110	uporaba pesticidov	B	-	25	ne	da	
	120	gnojenje	B	-	20	ne	da	
	251	nabiranje rastlin na znanih florističnih lokalitetah	B	-	100	da	ne	
	622	sprehajanje, pohodništvo, ježa in kolesarstvo	C	-	50	da	ne	
	624	planinarjenje, plezanje, jamarstvo	C	0	50	da	ne	
	720	pohojenost, pretirana raba	C	-	10	da	ne	

5.211.4 Varstvene usmeritve znotraj pSCI

Zaradi specifične lokacije (svišč, planinci...) je potrebno suh travnik v celoti ograjiti z leseno ograjo. Idealno bi bilo, da se, v kolikor je lastnik zainteresiran, območje odkupi (park Kozjansko, država, občina) in pokosi enkrat letno. V kolikor to ni mogoče, je potrebno lastniku financirati ograjo, subvencionirati košnjo enkrat do dvakrat letno in prepovedati gnojenje. Svišč je potrebno predstaviti v kontekstu habitatnega tipa, ki se varuje: s tablo, ki daje poudarek travniku in svišč omenja le skupaj z drugimi vrstami. Pojasniti je treba, da mora populacija ostati številčna, saj je izolirana in nima stika s soslednjimi. Krčenje populacije nujno vodi v degeneracijo in izginotje. Predvsem pa je treba dati poudarek na pravilnem vzdrževanju. Poležavanje in množična romanja na travnik so škodljiva - zaradi evtrofikacije in teptanja pomenijo spremembo travne ruše in floristične sestave.

5.211.5 Predlog trajnostne rabe znotraj pSCI

Košnja enkrat do dvakrat letno brez gnojenja v ograjenem območju, demistifikacija svišča in prenos pozornosti na habitatni tip kot tak. Umirjati planinski in izletniški turizem, saj ni primerne infrastrukture za takšno frekvenco in množičnost.

5.211.6 Ocena zanesljivosti virov

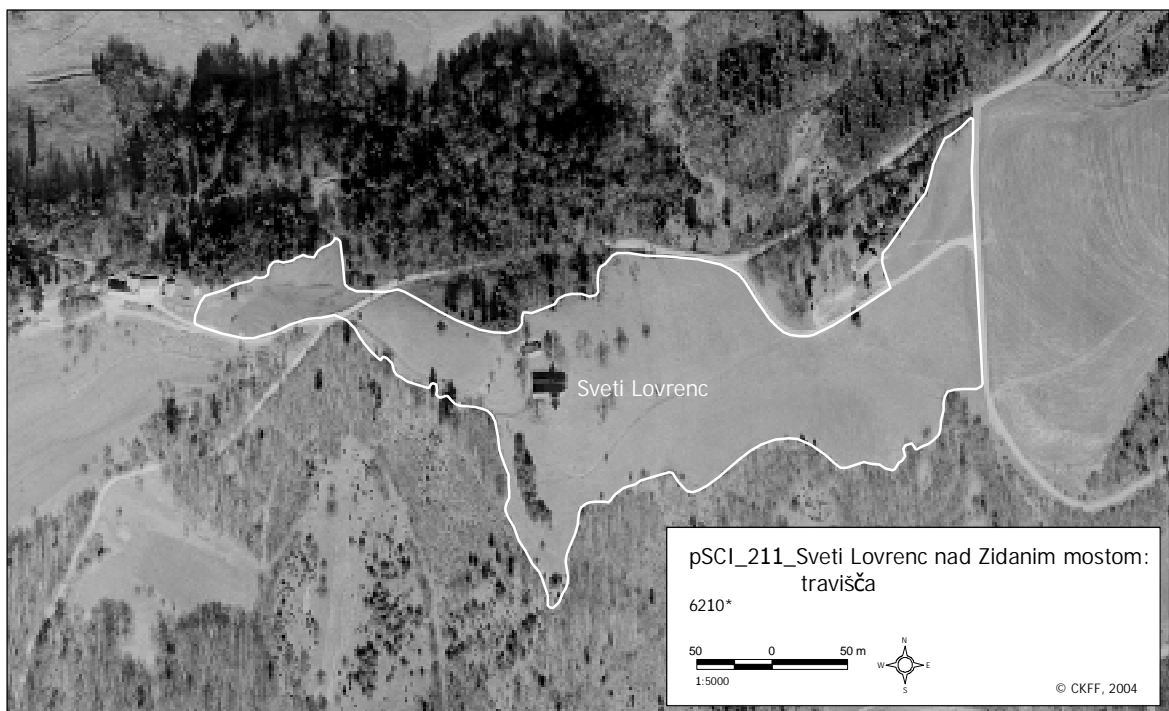
Viri so zanesljivi, saj smo območje obiskali večkrat.

5.211.7 Dodatni viri

/

5.211.8 Geografski oris območja

Sledi habitatnemu tipu mezobrometalnih travnikov. Okrog cerkvice Svetega Lovrenca nad Zidanim mostom.



Slika 5.211: Obris območja pSCI.

5.212 Sveti Nikolaj: črničevje

Tone WRABER

5.212.1 Kratek opis in utemeljitev predloga območja

Najbolj od morja oddaljen in sklenjeni sestoj črničevja (*Ostryo-Quercetum pubescentis quercetosum ilicis*, po prvotni določitvi *Orno-Quercetum ilicis cotinetosum*) v Sloveniji (na »notranjem kraškem robu«). Daje vtis sredozemske makije.

5.212.2 Naravovarstvena ocena posameznih kvalifikacijskih habitatnih tipov na območju

EU_koda	HTREP	HTPOV	HTOHR	HTOC	dodatna merila	opombe
9340	A	B	A	A	/	

5.212.3 Specifični vplivi na posamezne habitatne tipe znotraj in v okolici pSCI

Zaradi težavne pristopnosti območje ni podvrženo nobenemu pojavu ali dejavnosti.

5.212.4 Varstvene usmeritve znotraj pSCI

Občasen nadzor stanja (verjetno »od daleč«!), ki bi se utegnilo spremeniti le zaradi kakega požara ali dolgotrajne spremembe podnebja. Lokaliteta je namreč dostopna le s plezanjem (glej Petauer 1992).

5.212.5 Predlog trajnostne rabe znotraj pSCI

Izhodišče je varstvena usmeritev.

5.212.6 Ocena zanesljivosti virov

Ocena temelji na literaturi iz novejšega časa in avtorjevega (T.W.) poznavanja nahajališča »od daleč« (iz doline). Ocena temelji na literaturi izpred dveh desetletij (Petauer 1979), zaradi zelo težavne dostopnosti je bilo nahajališče v zadnjih letih preverjeno le »od daleč« (iz doline) in ni videti bistvenih sprememb stanja.

5.212.7 Dodatni viri

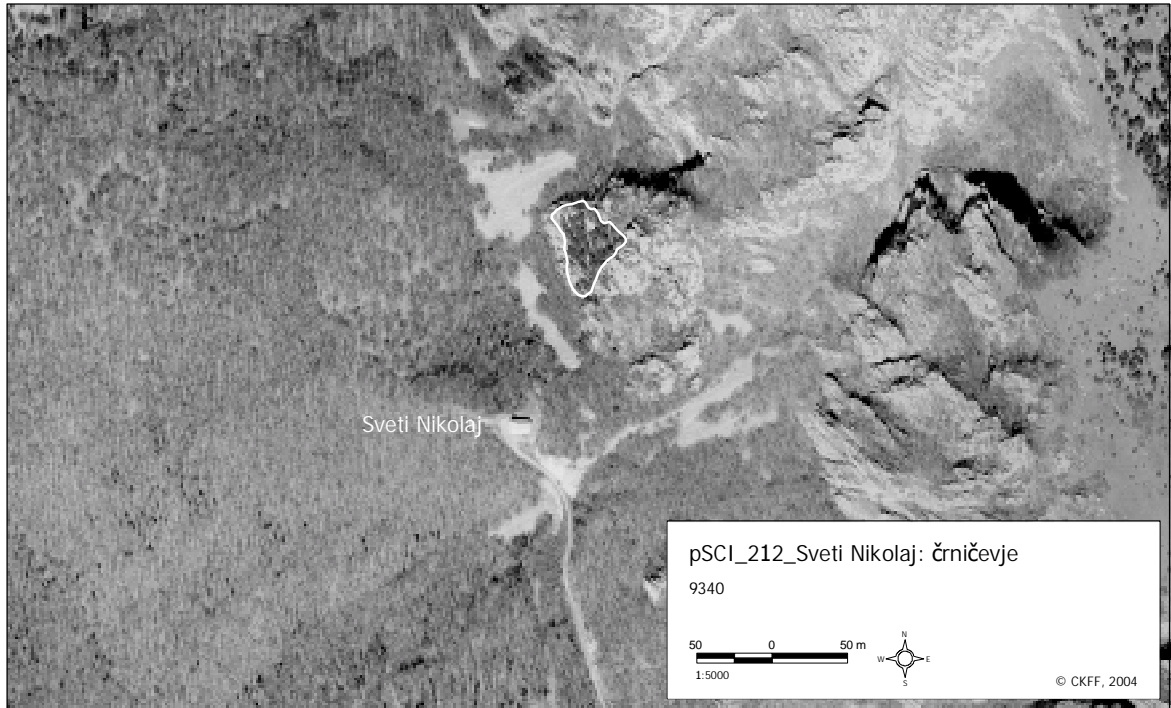
Dakskobler, I., 1997. Fitocenološka oznaka sestojev črnega hrasta *Quercus ilex* L. na Sabotinu in izviru Lijaka (zahodna Slovenija). *Acta biologica slovenica*, Ljubljana 41(2/3): 19-42.

Petauer, T., 1979. Sestoj črničevja (*Quercus ilex* L.) pod Nanosom. *Varstvo narave*, Ljubljana 12: 75-83.

Petauer, T., 1992. Teritoriji. Ljubljana. 236 str.

5.212.8 Geografski oris območja

Območje obsega že od daleč vidno temno liso (črni hrast!) na ostenju nad cerkvico Svetega Nikolaja na zahodnem pobočju Nanosa pri Podnanosu.



Slika 5.212: Obrisi območja pSCI.

5.213 Sveti Nikolaj: melišča

Jurij DOBRAVEC

5.213.1 Kratek opis in utemeljitev predloga območja

Obsežna melišča nad ravninskim delom vzhodne Vipavske doline, območje je dobro ohranjeno. Neposrednih vplivov človeka je malo. Tu poteka le nekaj poti in kolovozov, odvzemi gramoza pa so zaenkrat izključno majhni. Toploljubna submediteranska vegetacija.

5.213.2 Naravovarstvena ocena posameznih kvalifikacijskih habitatnih tipov na območju

EU_koda	HTREP	HTPOV	HTOHR	HTOC	dodatna merila	opombe
8160*	A	B	A	B	DPRIOR	

5.213.3 Specifični vplivi na posamezne habitatne tipe znotraj in v okolici pSCI

EU_koda	koda vpliva	vpliv	intenzivnost [A, B, C]	vpliv [+ , 0, -]	% območja pod vplivom	znotraj pSCI	okolica pSCI	opombe
8160*	300	izkop peska in proda (gramoza)	B	-	5	da	ne	
	501	steze, poti, kolovozi	B	-	3	da	ne	

5.213.4 Varstvene usmeritve znotraj pSCI

- ohranjati sedanje stanje;
- poostren nadzor nad gradnjami novih cest, morebitnih gozdnih vlak ipd.;

5.213.5 Predlog trajnostne rabe znotraj pSCI

Ohranjati sedanje stanje.

5.213.6 Ocena zanesljivosti virov

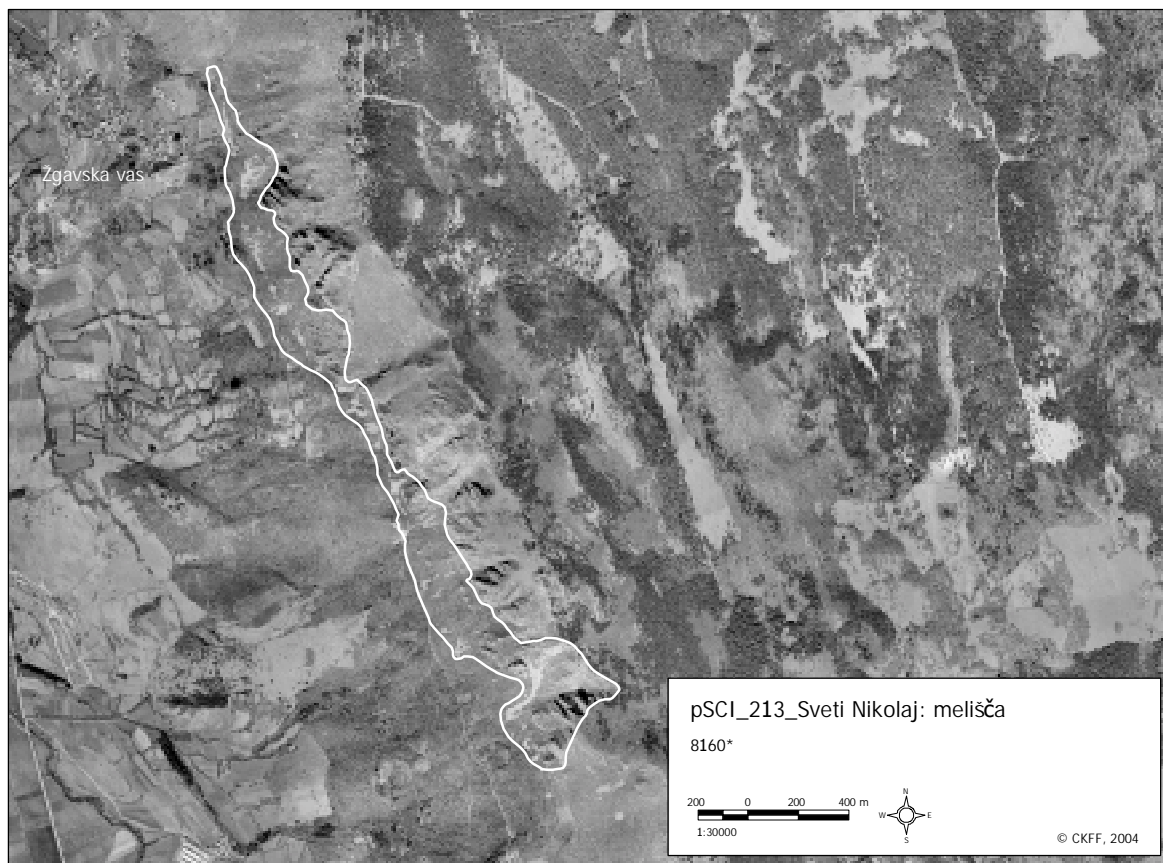
Osebno poznavanje.

5.213.7 Dodatni viri

/

5.213.8 Geografski oris območja

Značilna melišča nad Vipavsko dolino.



Slika 5.213: Obris območja pSCI.

5.214 Sveti Štefan pri Dragonji

Mitja KALIGARIČ

5.214.1 Kratek opis in utemeljitev predloga območja

Izjemno pomemben apnenčasti griček v dolini Dragonje, ki v sicer aluvialnih naplavinah in flišni geološki podlagi skupaj z bližnjo Steno pri Dragonji, pomeni popestritev in obogatitev s floro in vegetacijo vezano na apnenec, ki je sicer v Sloveniji v submediteranu ne najdemo. Predlog temelji na habitatnem tipu črničevja, ki je tukaj morfološko sicer slabo prepoznaven (malo črnega hrasta!), vsebinsko pa bogat (zelenika, smilaks, rumeni vrednik ipd. rastline makije). Poleg tega so vzhodnomediteranska travišča izredno bogata po številu vrst. Med njimi so tudi kvalifikacijske (jadranska smrdljiva kukavica *Himantoglossum adriaticum*), vrsta s Priloge II in IV Direktive o habitatih, in številne redke v slovenski flori (pritlikava pasja čebulica *Gagea pusilla*, vrtna vetrnica *Anemone hortensis*, redke enoletne metuljnice, številne orhideje itd.). Gre za košček evmediterana sredi submediterana, ki pa je mnogo manj obiskan in poznan kot Stena in je zato manj ogrožen.

5.214.2 Naravovarstvena ocena posameznih kvalifikacijskih habitatnih tipov na območju

EU_koda	HTREP	HTPOV	HTOHR	HTOC	dodatna merila	opombe
62A0	A	B	A	A	/	
9340	D	C	B	B	/	

5.214.3 Specifični vplivi na posamezne habitatne tipe znotraj in v okolici pSCI

EU_koda	koda vpliva	vpliv	intenzivnost [A, B, C]	vpliv [+ , 0, -]	% območja pod vplivom	znotraj pSCI	okolica pSCI	opombe
62A0	101	sprememba kmetijske prakse	B	-	20	da	ne	
	102	košnja	B	+	2	da	ne	
	110	uporaba pesticidov	C	-	30	ne	da	
	141	opusčanje paše	A	-	20	da	ne	

5.214.4 Varstvene usmeritve znotraj pSCI

Skalnati del območja nujno prepustiti naravnih silam, zaraščanju in preprečiti množično izletništvo, nabiralništvo belušev, plezanje. Travnati del območja vzdrževati v obstoječem stanju s pomočjo čiščenja lesnih vrst. Preprečiti širjenje kmetijskih površin bližje območju.

5.214.5 Predlog trajnostne rabe znotraj pSCI

Naravoslovni turizem, pohodništvo, vendar le steza in informacijska tabla. V dolini Dragonje, ki je predvidena za krajinski park se razvija pohodništvo predvsem v zimskem času, ko je črničevje še bolj izstopajoče zaradi zimzelenosti listov. Na ta habitatni tip je potrebno opozoriti, vendar se mora raba območja podrediti ohranjanju skalovja s črničevjem.

5.214.6 Ocena zanesljivosti virov

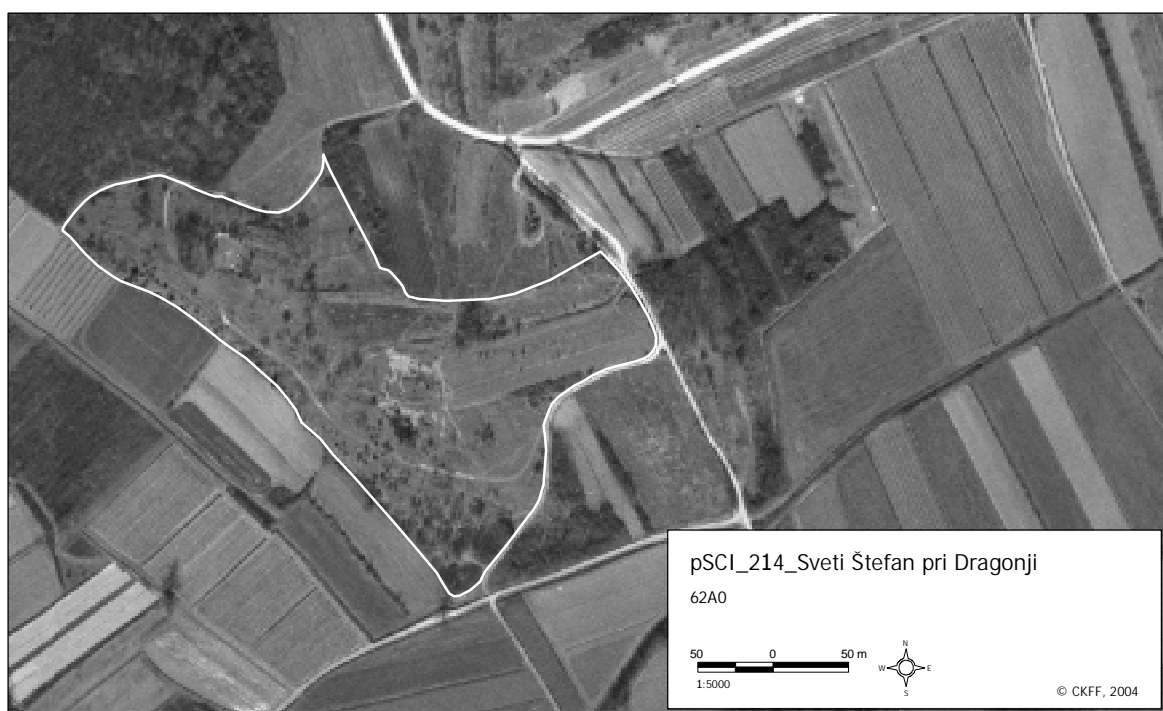
Območje spremljamo zadnjih 25 let.

5.214.7 Dodatni viri

/

5.214.8 Geografski oris območja

Območje sledi apnenčasti geološki podlagi in se izogne kmetijskim površinam v okolici. Od ceste in ruševine cerkvice Svetega Štefana proti reki Dragonji.



Slika 5.214: Obris območja pSCI.