



This project has received
European Regional
Development Funding
through the INTERREG III B
Community Initiative



Gozdarski inštitut Slovenije

STROKOVNE PODLAGE ZA NAČRTOVANJE IN OHRANJANJE TRAJNOSTNEGA RAZVOJA V OBMOČJIH NATURA 2000

Barbara POLANŠEK, Aleksander GOLOB

Pričujoče besedilo je bilo v smislu strokovnih podlag predstavljeno udeležencem delavnice dne 7.marca 2006 v Črni na Koroškem. Vanj so dodani popravki oz. pripombe (rdeči tisk), ki so jih predlagali udeleženci v sodelovalnem postopku priprave načrta trajnostnega razvoja na Natura 2000 območjih v občini.

Strokovne podlage bodo predložene tudi občini Črna na Koroškem, ki jih lahko uporabi v postopku prostorskega načrtovanja, vključno z načrtovanjem razvoja turizma v občini ali regiji.

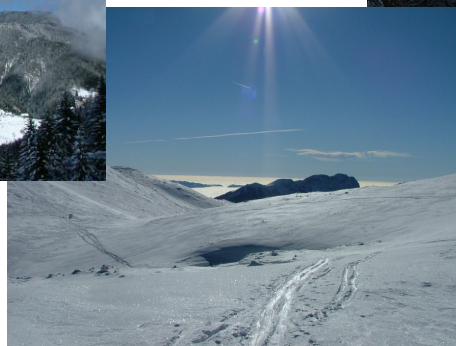
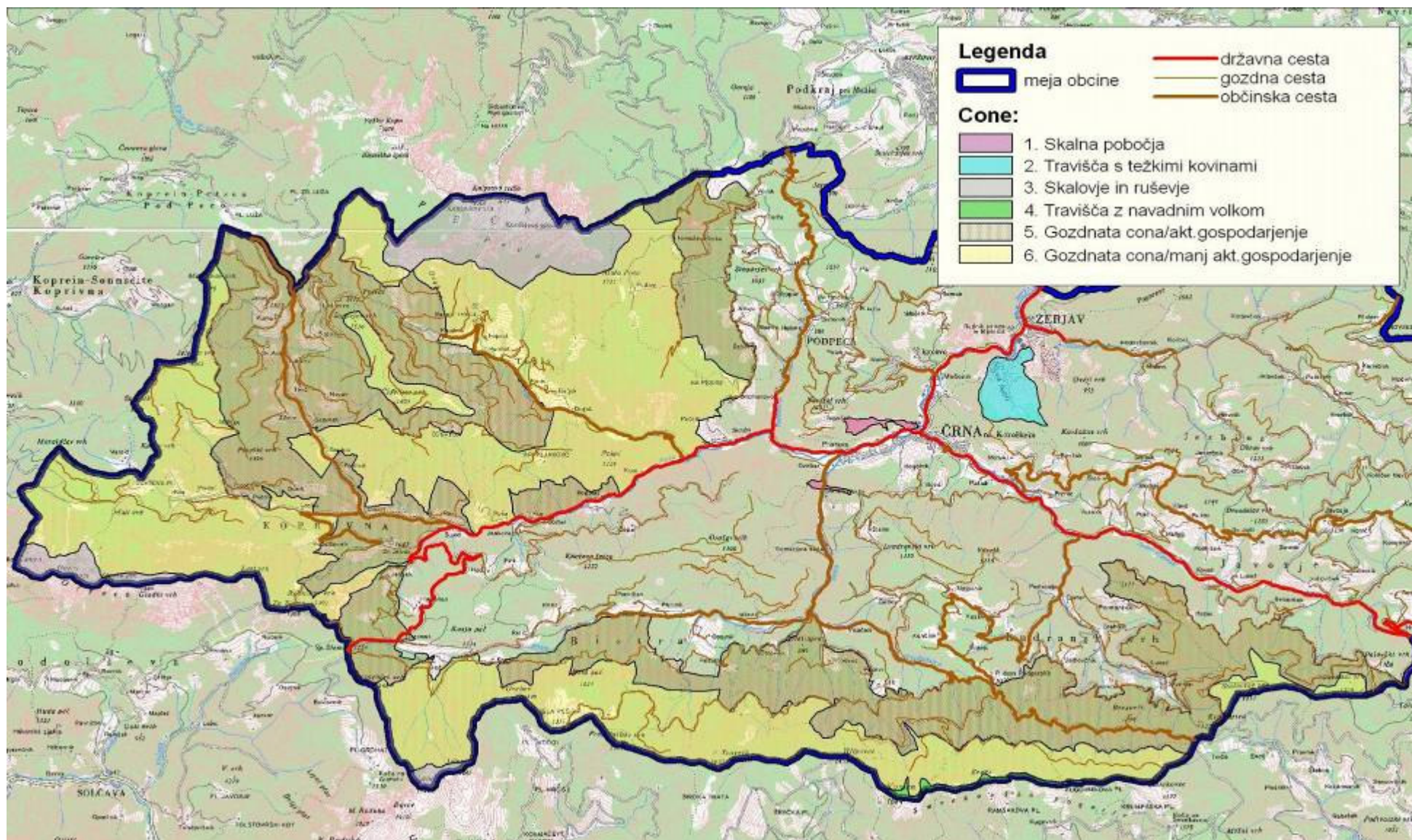


foto: B. Polanšek

Ljubljana, 14. marec 2006

Conacija Natura 2000 območij v občini Črna na Koroškem



1. Cona - Skalna pobočja (18 ha – dve lokaciji)

Habitatni tipi:

- silikatna in karbonatna skalna pobočja z vegetacijo skalnih razpok (Obistove skale in Cvelberjevo skalovje)



Stanje in razvojne težnje:

- skalna pobočja nad Črno (Obistove skale) in del skalovja pri Cvelberju,
- v gozdnogospodarskem načrtu je celoten predel uvrščen med varovalne gozdove brez ukrepanja,
- čez Obistove skale vodi pešpot, ki sicer ni označena, je pa v določenem obdobju leta (predvsem zgodaj spomladi in jeseni zaradi južne sončne lege) obiskana predvsem s strani domačinov – izjemno razgledišče na Črno,
- spodnji vzhodni del južne stene (nad garažami) se je v preteklosti občasno uporabljal za prosto plezanje (opremljene tri plezalne smeri),
- v krajšem časovnem obdobju ni pričakovati zaraščanja, ki bi ogrozilo vegetacijo, zaradi katere je območje razglašeno za območje Natura 2000.

Cilji:

- ohranitev skalnih pobočij z vegetacijo skalnih razpok v enakem obsegu kot je trenutno (18 ha).

Usmeritve za ohranjanje:

- posebna nega za ohranitev ugodnega stanja habitatnih tipov ni potrebna, prepusti se naravnemu razvoju,

- obstoječa pot **čez Obistove skale** se lahko uporablja, saj vodi po grebenu in dejansko z uporabo poti ne prihaja do konfliktov med naravovarstvom in uporabniki poti,
- redno izvajanje preventivno požarno varstvenih ukrepov, preverjanje usposobljenosti lokalne gasilske enote za gašenje gozdnih požarov.

Usmeritve za obiskovanje:

- ureditev in označitev krožne pešpoti Črna – Obistove skale – Navršnik – Črna, **ki bi bila namenjena ne le domačinom, ampak tudi turistom – potrebna rešitev statusa poti z vpisom služnostne pravice v zemljiško knjigo (odškodnina lastnikom?)**
- na začetki poti postaviti manjšo informacijsko tablo z opozorilom, da hoja zunaj poti ni dovoljena
- na vzhodnem delu Obistovih peči nad garažami je možna obnova že obstoječih plezalnih smeri in dodatna oprema novih plezalnih smeri, v drugih delih tega območja to ni možno

Razgled z Obistovih skal



2. Cona – Travišča s težkimi kovinami (79 ha)

Habitatni tip:

- travišča z velikim deležem težkih kovin z vegetacijo reda *Violetalia calaminariae* (Dolina smrti na Žerjavom)



Stanje in razvojne težnje:

- strma, mestoma skalna pobočja nad Žerjavom, ki so bila v preteklosti močno izpostavljena onesnaženju zraka zaradi delovanja topilnice svinca (Rudnik svinca in topilnica Mežica). Zaradi onesnaženosti so tla ogolela, na višjih predelih so se zasnova travišča z vegetacijo reda *Violetalia calaminariae*,
- v spodnjem delu je odlagališče za žlindro – cesta je bila zgrajena pred nekaj leti,
- kot naravna vrednota v tem delu je slap nad Žerjavom, ki pozimi zaledeni in je priljubljen cilj za ledne plezalce, sicer travišča zaradi obiska niso ogrožena (teptanje),
- na robnih predelih je viden začetek procesa zaraščanja s pionirskimi drevesnimi vrstami in grmovnimi vrstami, kar bi dolgoročno pripeljalo do bistvenega zmanjšanja površine travišč.

Cilj:

- ohranitev travišč z vegetacijo reda *Violetalia calaminariae* na čimvečji površini (**zakaj? – naravi pustimo prosto pot**).

Ukrepi za ohranitev stanja:

- potrebna je nega travišč z odstranjevanjem grmovne in drevesne plasti na podlagi posebnega načrta (pogodbeno varstvo na podlagi ZON), **izvedba podrobnejše conacije s**

točno določitvijo con, kjer je travišča smiselno ohranjati, izvedba monitoringa za ugotovitev zahtev in potreb vegetacije reda *Violetalia calaminariae*,

- površinska omejitev odlagališča žlindre – problem omejitve odlagališča z gospodarskega vidika, po drugi starni pa je problem vpliv odlagališča na širše območje – najti ustreznejše tehnološke postopke predelave odpadkov in njihovega deponiranja,
- izvedba proti erozijskih ukrepov v spodnjem delu cone,
- redno izvajanje preventivno požarno varstvenih ukrepov, preverjanje usposobljenosti lokalne gasilske enote za gašenje gozdnih požarov (problem se pojavi ker gasilci nimajo dovoljenja za izvajanje gasilskih vaj na tem območju).

Usmeritve za obiskovanje:

- dovoli se plezanje v zaledenem slapu nad Žerjavom, ki ne ogroža habitatnega tipa,
- ureditev informacijske točke na koncu ceste, ki vodi na rob območja od kmetije Matvoz (možnost nadaljevanja že obstoječe gozdne učne poti Teber),
- ureditev primernih poti za vzgojno pričevalno osveščanje (400 let Rudnika Mežica, povezava z muzejem Podzemlje Pece),
- ureditev poligona za motokros – problem oneznažen prah (potrebne analize)



3. Cona – Skalovje in ruševje (410 ha - 3 lokacije)

Habitatni tipi (Peca):

- (4070*) Ruševje z vrstama *Pinus mugo* in *Rhododendron hirsutum* (*Mugo-Rhododendretum hirsuti*)
- (8210) Karbonatna skalnata pobočja z vegetacijo skalnih razpok
- (8120) Karbonatna melišča od montanskega do alpskega pasu (*Thlaspietea rotundifolii*)
- (6170) Alpska in subalpska travišča na karbonatnih tleh
- (4060) Alpske in borealne resave
- (6430) Nižinske in montanske do alpske hidrofilne robne združbe z visokim steblikovjem
- (6150) Alpska in borealna travišča na silikatnih tleh

Vrste:

- Zoisova zvončica (Peca), belka, ruševac, (sokol selec in planinski orel občasno) – Peca, Olševa, Lanež

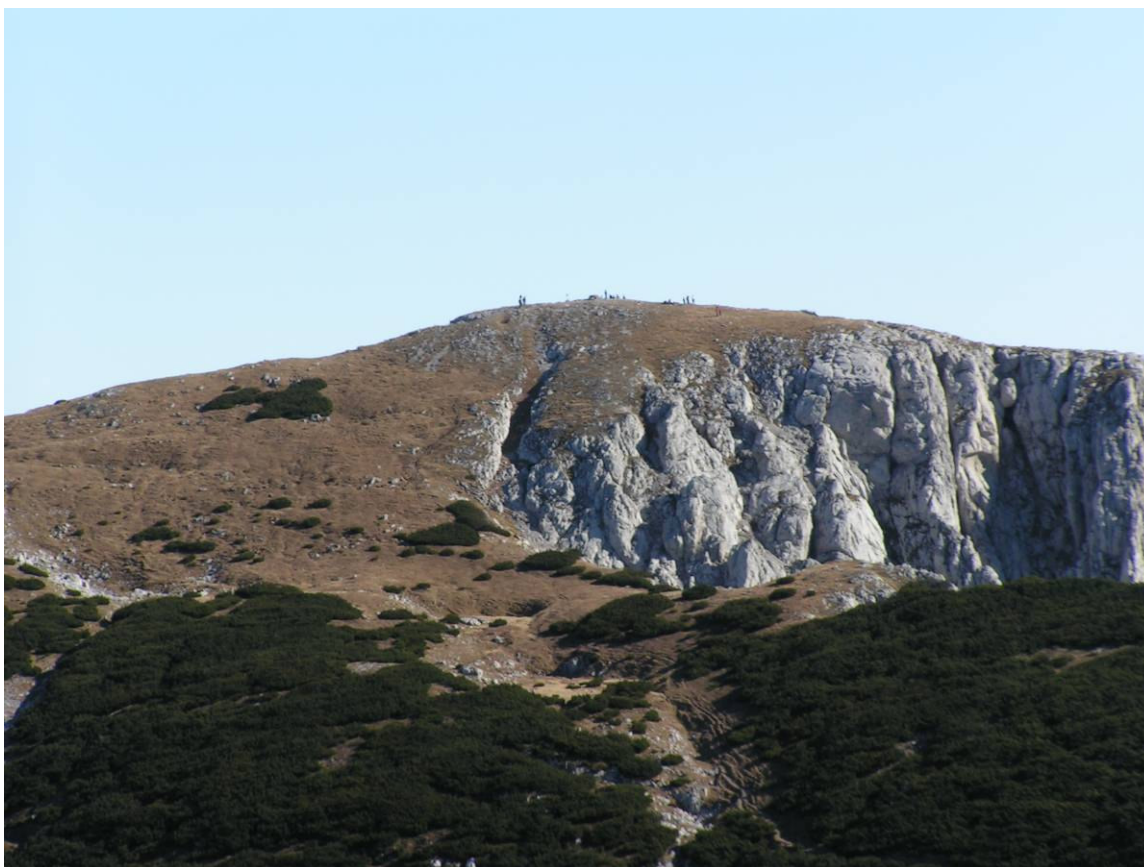


foto: Miran Kaker

Stanje in razvojne težnje:

- najvišji predeli Natura 2000 območja v občini Črna – vrh Pece in njeno južno pobočje z melišči (325 ha), vršni del Olševe s severnim pobočjem do gozdne meje (68 ha) in vrh Laneža s severno prepadno steno (17 ha),
- območje nad zgornjo gozdno mejo, skalne stene, melišča, travišča in predeli poraščeni z rušjem ter mestoma z zeleno jelšo,

- od turistično rekreacijskih dejavnosti je v skalnatem območju Pece prisoten alpinizem, po vršnih predelih vodijo planinske poti, v zimskih mesecih pa so po grebenih in grapah posamično ali v manjših skupinah prisotni turni smučarji,
- masovni obisk vrha Pece ob zimskem pohodu na Peco (včasih čez 400 ljudi),
- travišča se razmeroma intenzivno zaraščajo rušjem,
- povečevanje zanimanja za turno smuko.

Cilj:

- ohranitev habitatnega tipa 4070* (ruševje z vrstama *Pinus mugo* in *Rhododendron hirsutum*) na Peci na celotnem vzhodnem pobočju (do Kordeževe glave in do Gladkega žliha) ter deloma na preostalem območju cone.
- ohranitev nezaraščenih površin in povečanje travišč na zahodnem delu pobočja Pece zaradi ohranjanja in izboljšanja habitata ruševca in belke in habitatnih tipov travišč, resav in rastišč Zoisove zvončice,
- ohranitev nezaraščenih površin (travišč) na grebenu Olševe (ruševca).

Ukrepi za ohranitev stanja:

- brez ukrepov nege na vzhodnem delu pobočja (od Male Pece do sedla pod Kordeževo glavo), prepuščeno naravnemu razvoju ruševja z vrstama *Pinus mugo* in *Rhododendron hirsutum*,
- odstraniti del površine ruševja na zahodnih in vršnih pobočjih Pece **z enkratnim ukrepom (organizirana akcija)** po predhodno izdelanem **večletnem** načrtu **krčitve** in vzdrževati razmerje med površinami habitatnih tipov s pašo ovc ali tudi z malopovršinskim posekom rušja v ostalem delu cone,
- paša ovc se izvaja na podlagi pašnega načrta **po predhodni vzpostavitvi pogojev za ustanovitev pašne (najti rejce in odjemalce, lokalno vzpodbuditi rejo),**
- **kontrola plenilcev (kako?),**
- **nenacrtovanje morebitnih smučišč na Peci.**

Usmeritve za obiskovanje:

- za turistične in rekreacijske dejavnosti se ohranjajo in urejajo že označene planinske poti z odstranjevanjem rušja, nove poti se ne urejajo,
- **popolna omejitev motornega prometa in kolesarjenja,**
- **vzpostavitev mirnih zračnih con po celotnem grebenu Pece, Olševe in Laneža (terminsko prilagojeno živalskim vrstam),**
- označitev poti za turno smuko – usmeritev turnih smučarjev, da se ne gibljejo po celotnem pobočju (orientacija v megli), **časovna omejitev turne smuke – dovoljena najdlje do sredine aprila,**
- priložnost za razvoj turizma: pohodniški turizem čez celotno pobočje Pece, turnosmučarski turizem (možno tudi v povezavi z avstrijskim smučiščem Petzenkönig),
- **označitev jahalnih poti,**
- **določitev cone za jadralna padala,**
- **ureditev in označitev dostopnih poti pod steno Pece – alpinizem,**
- **časovna omejitev nabiralništva – preventivne osveščevalne akcije,**
- **nujna izvedba nadzora.**

4. Cona – Travišča z navadnim volkom (20 ha)

Habitatni tipi:

- (6230*) Vrstno bogata travišča s prevladujočim navadnim volkom (*Nardus stricta*) na silikatnih tleh v montanskem pasu (in submontanskem pasu v celinskem delu Evrope)
- (8220) Silikatna skalnata pobočja z vegetacijo skalnih razpok
- (4060) Alpske in borealne resave
- (6150) Alpska in borealna travišča na silikatnih tleh

Vrste:

- rušavec, koconogi čuk, (črtasti medvedek, mali skovik)



Stanje in razvojne težnje:

- vršni del grebena, ki se razteza od Smrekovca prek Krnesa do Komna,
- vrstno bogata travišča s prevladujočim navadnim volkom na grebenu, nižje po severnem pobočju prehod v pas smrekovega gozda v razvojni fazi debeljaka, pod Kamnom jarek z borovnico in zeleno jelšo,
- z gozdnogospodarskimi načrti so ti gozdovi uvrščeni v gospodarski razred varovalnih gozdov, predel gozdov pod Komnom je gozdni rezervat,
- po grebenu je označena planinska pot od Smrekovca preko Krnesa in Kamna do Travnika in naprej proti Loki ter Raduhi (planinska transverzala),
- vrh Smrekovca je tudi pozimi priljubljen cilj za pohodnike in turne smučarje,
- zaraščanje travnatih površin.

Cilj:

- Ohranitev habitatnega tipa 6230* (vrstno bogata travišča s prevladujočim navadnim volkom) na čim večji površini,
- ohranitev habitatov silikatnih skalnih pobočij z vegetacijo skalnih razpok pod Komnom (severno pobočje),
- ohranitev ostalih travišč na grebenskem delu,
- ohranitev habitatov za zgoraj naštete vrste v ugodnem stanju.

Ukrepi za ohranitev stanja:

- nega travišč na grebenu s posekom in odstranitvijo drevesnih in grmovnih vrst, ki bi lahko začele zaraščati oz. že začenjano zaraščati travišča,
- skalna pobočja prepuščena naravnemu razvoju – brez ukrepov,
- ohranjanje travnate površine na grebenu (rušavec, koconogi čuk),
- pri vzdrževanju travišč ohranjanje plodonosnih rastlin, posek zelene jelše pod Komnom za ohranjanje borovnice (rušavec),
- puščanje sušic in odmrlega drevja v gozdu (gozdni rezervat in varovalni gozdovi),
- omejitev množičnega nabiranja borovnic in brusnic (kako?),
- prepoved motokros vožnje in vožnje z motornimi sanmi po celotni coni.

Usmeritve za obiskovanje:

- gibanje pohodnikov naj bo omejeno na obstoječe poti, ki jih je treba ustrezno vzdrževati in obeleževati,
- habitatne tipe in vrste ter ukrepe za njihovo ohranjanje vgraditi v pohodniške vodnike,
- **osveščanje obiskovalcev,**
- oprema poti z manjšimi informacijskimi tablami.



5. Cona – Gozdnata cona - aktivnejše gospodarjenje z gozdom (3.070 ha)

Vrste:

- gozdni jereb, mali skovik, črna žolna, triprsti detel, (koconogi čuk, divji petelin).



foto: Sašo Golob

Stanje in razvojne težnje:

- Relief: severna in severovzhodna nižje ležeča pobočja
- Drevesne vrste: prevladuje smreka, ponekod večji delež bukve, prisotni tudi macesen, rdeči bor, gorski javor, jelka, posamična drevesa jerebika, divje češnje, mokovca
- Drevesne vrste v pomladku: smreka, bukev, jelka, gorski javor, macesen
- Razvojne faze in struktura sestojev: prevladujejo starejše razvojne faze (debeljaki, sestoji v obnovi), deloma so sestoji vrzelasti, nekaj je večjih pomladitvenih površin
- Habitatno in odmrlo drevje: razmeroma malo
- Vodne razmere: precej stalnih in več presihajočih potokov v strmejših jarkih
- Posebne strukturne značilnosti: pester gozdni rob na meji med kmetijskimi zemljišči in gozdom; borovnica prisotna predvsem v vrzelih, razmeroma malo maline in robide; mravljišča redka
- Negativni vplivi: hrup v naseljenem delu cone (avtomobili), občasen hrup tudi na drugih cestah v coni (motokros, motorne sani) in hrup ob pridobivanju lesa; vznemirjanje pri izvajanju gozdnogojitvenih del ter nabiranju gozdnih sadežev in gob; uporaba pesticidov majhna;

- Razvojna težnja: dolgoročno bo večji del gozdov v mlajših in srednjedobnih razvojnih fazah.

Cilj:

- ohranitev ugodnega stanja habitatov za zgoraj našteje vrste ptic.

Ukrepi za ohranitev stanja:

- pri gospodarjenju v gozdu načrtno puščanje starih, votlih, nagnitih, gnezdilnih dreves za habitatna drevesa (od 1 do 3 drevesa na ha) (črna žolna),
- načrtno puščanje odmrlih dreves in sušic v gozdu (od 2 do 5 m³ ha),
- načrtno puščanje skupin odmrlega drevja v sestojih smreke (triprsti detel),
- ohranjanje negozdskih, travnatih površin v gozdu ter jas pomembnih za prehrano (divji petelin), **povečevanje jas**,
- načrtno ohranjanje dela območij poraslih z borovnico s posekom grmovnih vrst (zelena jelša) in smreke,
- ohranjanje in povečevanje pestrosti gozdnega roba,
- ohranjanje in sajenje plodonosnih drevesnih vrst v gozdu (divja češnja, jerebika),
- ohranjanje kmetijskih površin v nezmanjšanem obsegu,
- nadzirana raba pesticidov na kmetijskih površinah.

Usmeritve za obiskovalce:

- gibanje pohodnikov naj bo omejeno na obstoječe poti,
- vožnja s kolesi, ~~motokrosi in motornimi sanmi omejena na lokalne in gozdne ceste se poleg lokalnih in gozdnih cest dovoli tudi na za to označenih poteh,~~
- ~~vožnja z motokrosi in motornimi sanmi se prepove (o tem ni bilo doseženo soglasje med udeleženci delavnice),~~
- ~~določitev con miru in omejitve nabiranja gozdnih sadežev (odlok občine – lokalna nadzorna služba),~~
- ~~osveščanje javnosti in nadzor (posledično sankcioniranje kršitve prepovedi vožnje v naravnem okolju)~~
- ~~sodelovanje lastnikov pri nadzoru upoštevanja predpisov – javna pooblastila naravovarstvenega nadzornika.~~



6. Cona – Gozdnata cona - manj aktivno gospodarjenje z gozdom (3.600 ha)

Vrste:

- divji petelin, rušavec, gozdni jereb, koconogi čuk, črna žolna, triprsti detel, (mali skovik).



foto: Sašo Golob

Stanje in razvojne težnje:

- Relief: strmejša pobočja južnih in severnih leg, mestoma izraziti jarki in skalovje;
- Drevesne vrste: prevladuje smreka, macesen, ponekod večji delež bukve, prisotni tudi rdeči bor, gorski javor, veliki jesen, jelka, posamična drevesa jerebika, divje češnje, mokovca;
- Drevesne vrste v pomladku: smreka, macesen, bukev, gorski javor;
- Razvojne faze in struktura sestojev: prevladujejo starejše razvojne faze (debeljaki, sestoji v obnovi), večji strnjene površine smrekovih drogovnjakov (delno tudi umetnega nastanka), deloma so sestoji vrzelasti, nekaj je večjih pomladitvenih površin; 30% gozdov uvrščenih v gozdnogospodarski razred varovalnih gozdov in gozdni rezervat Olševa;
- Habitatno in odmrlo drevje: razmeroma veliko, predvsem na nedostopnih območjih;
- Vodne razmere: precej stalnih in presihajočih potokov v strmih jarkih;
- Posebne strukturne značilnosti: pester gozdni rob na meji med kmetijskimi zemljišči in gozdom; borovnica prisotna predvsem v vrzelih, mestoma prisotna brusnica; mravljišča pogosta; večje opuščene kmetijske površine (delno košene oz. pašene, delno v stadiju zaraščanja); večje pašne površine (paša govedi); več aktivnih rastišč divjega petelina,

- Negativni vplivi: hrup v naseljenem delu cone manjši kot v coni 5 (avtomobili), občasen hrup tudi na drugih cestah v coni (motokros, motorne sani) in ob pridobivanju lesa; vznemirjanje pri izvajanju gozdnogojitvenih del ter nabiranju gozdnih sadežev in gob; uporabe pesticidov skoraj ni;
- Razvojna težnja: dolgoročno bo večji del gozdov v mlajših in srednjedobnih razvojnih fazah.

Cilj:

- ohranitev ugodnega stanja habitatov za zgoraj naštetе vrste.

Ukrepi za ohranitev stanja:

- pri gospodarjenju v gozdu načrtno puščanje starih, votlih, nagnitih, gnezdilnih dreves za habitatna drevesa (od 3 do 6 dreves na ha) (črna žolna),
- načrtno puščanje odmrlih dreves in sušic v gozdu (od 5 do 10 m³ ha),
- z ukrepi nege oblikovanje naselitvenega prostora gozdnim mravljam,
- načrtno puščanje večjih skupin odmrlega drevja v sestojih smreke (triprsti detel),
- ohranjanje grmovne plasti (gozdni jereb),
- čiščenje in vzdrževanje negozdnih, travnatih površin v gozdu ter jas pomembnih za prehrano (divji petelin), **povečevanje jas in vrzeli**,
- načrtno ohranjanje dela območij poraslih z borovnico s posekom grmovnih vrst (zelene jelše) in smreke,
- zagotavljanje miru na rastiščih divjega petelina med obdobjem rasti (od konca februarja do konca junija) z vzpostavitvijo režima prometa na gozdnih cestah (v zimskem času so ceste v tej coni zaprte, v predelih kjer so aktivna rastišča divjega petelina so gozdne ceste zaprte do konca junija) in neizvajanjem sečnje in spravila lesa v tem obdobju – **ureditev potrebnih nadomestil zaradi izpada dohodka**,
- ohranitev najbolj priljubljenih dreves, na katerih divji petelin prenočuje in poje,
- ohranjanje in povečevanje pestrosti gozdnega roba,
- ohranjanje in sadnja plodonosnih drevesnih vrst v gozdu (divja češnja, jerebika),
- ohranjanje aktivnih kmetijskih površin v nezmanjšanem obsegu,
- ohranjanje opuščenih kmetijskih površin s košnjo in pašo,
- nadzirana raba pesticidov na kmetijskih površinah.

Usmeritve za obiskovanje:

- prepoved vožnje z motornimi sanmi in motokrosi po gozdnih cestah in vlakah celotnega območja cone,
- vožnja z gorskimi kolesi ~~omejena le na lokalne in gozdne ceste se dovoli po lokalnih in gozdnih cestah ter tudi po za to označenih poteh~~,
- gibanje pohodnikov naj bo omejeno na obstoječe poti,
- **določitev con miru**
- omejitev množičnega nabiranja borovnic in brusnic v ožjem območju aktivnih rastišč divjega petelina – **občinski odlok (lokalna nadzorna služba)**,
- **osveščanje javnosti in uvedba nadzora (posledično sankcioniranje kršitev prepovedi vožnje v naravnem okolju)**,
- **sodelovanje lastnikov pri nadzoru upoštevanja predpisov – javna pooblastila naravovarstvenega nadzornika**,

- športno plezanje in balvansko plezanje se omeji na lokacije, kjer omenjene aktivnosti že potekajo (Burjakova stena, balvani vrh klanca, stena nad plaziščem)
- priložnost za razvoj turizma: opazovanje ptic

Seznam udeležencev delavnice:

<i>Ime inštitucije</i>	<i>Ime in priimek</i>
Zavod Republike Slovenije za varstvo narave OE MB	Martin VERNIK
Zavod Republike Slovenije za varstvo narave OE MB	Matjaž JEŽ
Zavod za gozdove, KE Črna	Milan GOLOB
Zavod za gozdove, KE Črna	Filip LESKOVEC
Zavod za gozdove, KE Črna	Marija ROŽEN
Park Kralja Matjaža	Aleš TOMŠE
Hotel Club Krnes	Dušan ŠTRUCL
predstavnik motokrosistov	Primož DOLER
Planinsko društvo Črna	Emil SAVELLI
Alpinistični klub Črna	Mitja SKUDNIK
CUVD	Danilo GREGOR
CUVD	Fabio FEREGOTTO
Okrepčevalnica pri Matjažu	Matjaž MRDAVŠIČ
Jadrarno padalstvo ČUK	Matjaž FERARIČ
Lovska družina Topla - Koprivna	Jožef LIBNIK
Lovska družina Mežica	Pavel STEBLOVNIK
Lovska družina Mežica	Rok PRAPER
kmetija Fajmut	Cvetka FAJMUT
kmetija Burjak	Ciril GOLOB
kmetija Končnik	Luka VRTAČNIK
kmetija Pungračič	Rudi PIKO
kmetija Mežnar	Erih KURNIK
kmetija Permanšek	Mojca KRAMBERGER
Sklad kmetijskih zemljišč in gozdov RS	Olga POGOREVČNIK
kmetija Ledrovec	Milan PUC
<i>mediji:</i>	
Večer	Jasmina DETELA
RTV Radio Slovenija	Petra LESJAK
Delo	Mateja KOTNIK
STA	Vesna PUŠNIK