

5.230 Volavlje: lehnjakova stena in slap

Andrej MARTINČIČ

5.230.1 Kratek opis in utemeljitev predloga območja

Lehnjakova stena pri vasi Volavlje je visoka okrog 17 m in spada med največje v Sloveniji. Voda deloma pada prek nje, deloma pa po njej polzi. Porašča jo značilna združba *Cratoneuretum commutati*, v kateri povsem prevladujejo mahovne vrste. Poleg vrste *Palustriella commutata* var. *falcata*, ki je najpomembnejša za tvorbo lehnjaka, sta značilni vrsti še *Hymenostylium recurvirostre* in *Pellia epiphylla*. Število vrst cvetnic je večje kot običajno, med njimi so tudi plazeča šopulja (*Agrostis stolonifera*), dlakavo trebelje (*Chaerophyllum hirsutum*), mehki osat (*Cirsium oleraceum*).

5.230.2 Naravovarstvena ocena posameznih kvalifikacijskih habitatnih tipov na območju

EU_koda	HTREP	HTPOV	HTOHR	HTOC	dodatna merila	opombe
7220*	A	B	A	A	DRED	

5.230.3 Specifični vplivi na posamezne habitatne tipe znotraj in v okolici pSCI

EU_koda	koda vpliva	vpliv	intenzivnost [A, B, C]	vpliv [+ , 0, -]	% območja pod vplivom	znotraj pSCI	okolica pSCI	opombe
7220*	720	pohojenost, pretirana raba	C	-	< 10	da	ne	

5.230.4 Varstvene usmeritve znotraj pSCI

V letu 2003 je bil slap z lehnjakovo steno urejen za obiske. Napravljena je bila zavarovana pešpot, ki je speljana prav do slapa. Sam poseg sicer ni bistveno vplival na lehnjakovo steno, turistični obiski, če bodo dovolj številni, pa utegnejo vplivati. Zato bi bilo treba ogledovalno pot ali skrajšati, da ne bi segala do slapa, ali pa jo speljati nižje, pod slapom.

5.230.5 Predlog trajnostne rabe znotraj pSCI

Ker je najbrž nemogoče preprečiti turistične ogleda, bi bilo treba ustrezno speljati ogledovalno pot, da ne bi segala prav do lehnjakove stene. Pot bi morala biti v obliki brvi, dvignjena nad nivo pobočja. Vsako drugo dejavnost in vplive je potrebno prepovedati.

5.230.6 Ocena zanesljivosti virov

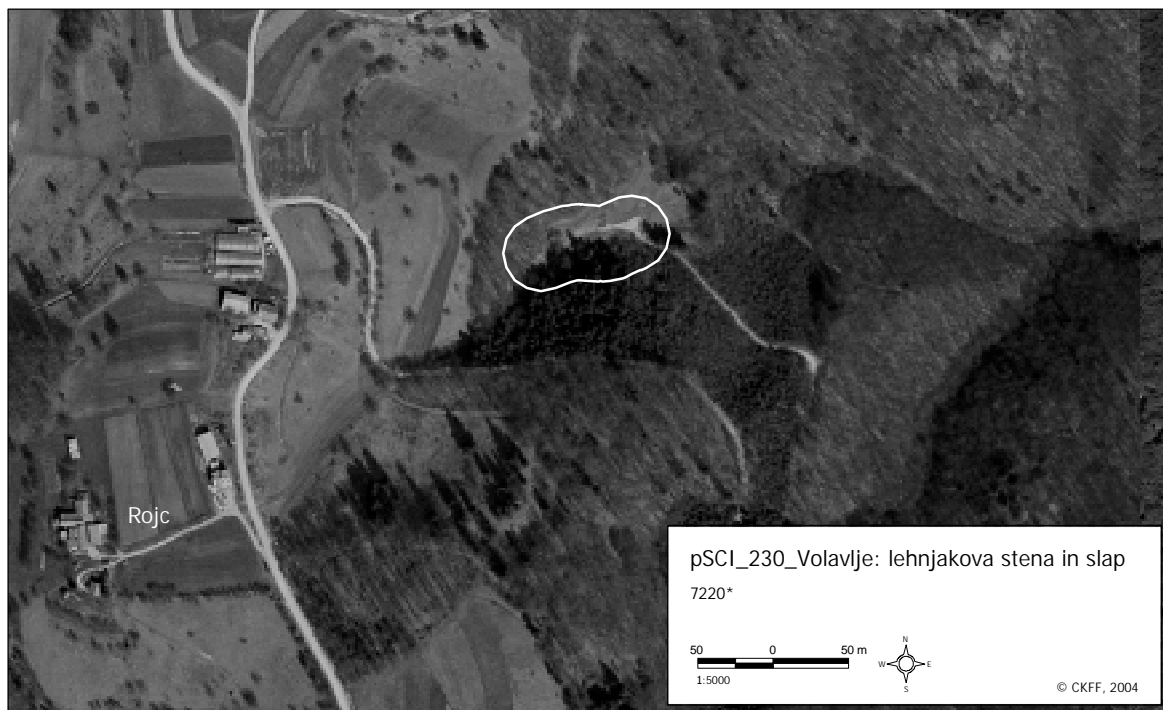
Območje pSCI je bilo orientacijsko raziskano v letu 2004, potrebna pa bi bila natančna raziskava.

5.230.7 Dodatni viri

/

5.230.8 Geografski oris območja

pSCI območje leži vzhodno pod vasjo Volavlje (območje Janč), na izviru potoka Pečen potok, na nadmorski višini približno 500 m.



Slika 5.230: Obris območja pSCI.

5.231 Volčke

Boštjan ROZMAN

5.231.1 Kratek opis in utemeljitev predloga območja

Na območju Volček prevladujejo oligotrofni mokrotni travniki z modro stožko (EU_6410), ki so za širšo okolico edinstveni tako po stopnji ohranjenosti kot po obsegu. Tudi sicer so območja mokrotnih ekstenzivnih travnikov tista, ki povsod najhitreje izginjajo. V celotni celjski kotlini jih je le še nekaj, večinoma so ohranjeni samo majhni fragmenti. Poleg omenjenih travnikov iz reda *Molinion* najdemo na območju Volček tudi vrstno precej pestre mezotrofne do evtrofne gojene travnike (EU_6510), sestoje visokih šašev in zaraščajoče se travne površine z vlagoljubnimi lesnimi vrstami (črna jelša, vrbe). Vsi naštetih habitatni tipi predstavljajo za obravnavano in tudi širše območje edinstven sklenjen mozaik, ki ima zaradi vsega naštetega izjemno vrednost. Tu so zadnja zatočišča vlagoljubnih, močvirskih in vodnih vrst rastlin in živali v pretežno agrarni in poseljeni pokrajini. K ohranjanju Volček je zaradi njihove pestrosti pozval tudi Zavod za varstvo naravne in kulturne dediščine Celje z izdajo zgibanke »Mokrotno območje ob Ložnici« (Rebeušek 1999). Kljub temu naj bi čez območje molinietalnih travnikov potekal avtocestni priključek Ljubečna (Celje-vzhod).

5.231.2 Naravovarstvena ocena posameznih kvalifikacijskih habitatnih tipov na območju

EU_koda	HTREP	HTPOV	HTOHR	HTOC	dodatna merila	opombe
6410	A	B	A	A	DKOMP	
6510	B	B	A	B	/	

5.231.3 Specifični vplivi na posamezne habitatne tipe znotraj in v okolici pSCI

EU_koda	koda vpliva	vpliv	intenzivnost [A, B, C]	vpliv [+ , 0, -]	% območja pod vplivom	znotraj pSCI	okolica pSCI	opombe
6410	100	obdelovanje zemlje	A	-	40	da	ne	
	102	košnja	A	+	40	da	ne	
	110	uporaba pesticidov	B	-		da	da	potencialno
	120	gnojenje	A	-	40	da	da	
	501	steze, poti, kolovozi	C	-	1	da	ne	
	502	ceste	C	-	1	da	ne	
	701	onesnaževanje voda	C	-		da	da	potencialno
	800	zasipavanje, izsuševanje	A	-	30	da	da	
	950	razvoj (sukcesija) biocenoz	B	-	5	da	ne	
954	invazija rastlinske ali živalske vrste	B	-	5	da	ne	potencialno	
6510	102	košnja	A	+	30	da	ne	
	110	uporaba pesticidov	C	-		da	da	potencialno
	120	gnojenje	A	-	40	da	ne	potencialno
	720	pohojenost, pretirana raba	B	-	5	da	ne	

5.231.4 Varstvene usmeritve znotraj pSCI

Območje ima status naravne vrednote (evidenčna številka 6104) (<http://kremen.arso.gov.si/Nvatlas>).

5.231.5 Predlog trajnostne rabe znotraj pSCI

Na oligotrofnih mokrotnih travnikih z modro stožko naj se opusti gnojenje in zgodnja košnja (pred koncem junija). Kasnejša košnja enkrat do dvakrat letno je zaželena.

Na mezotrofnih do eutrofnih gojenih travnikih v vplivnem območju molinietalnih travnikov naj se gnojenje opusti in se kosi enkrat do dvakrat letno. Na ostalih arenateretalnih travnikih je dopustno zmerno gnojenje (enkrat letno s hlevskim gnojem) in košnja dvakrat letno.

5.231.6 Ocena zanesljivosti virov

Kartiranje habitatnih tipov in floristični popis v letu 2000 (Poboljšaj et al. 2000).

Na podlagi kartiranja habitatnih tipov v merilu 1:5000 so za posamezne habitatne tipe zarisana zgostitvena območja (Slika 5.231b).

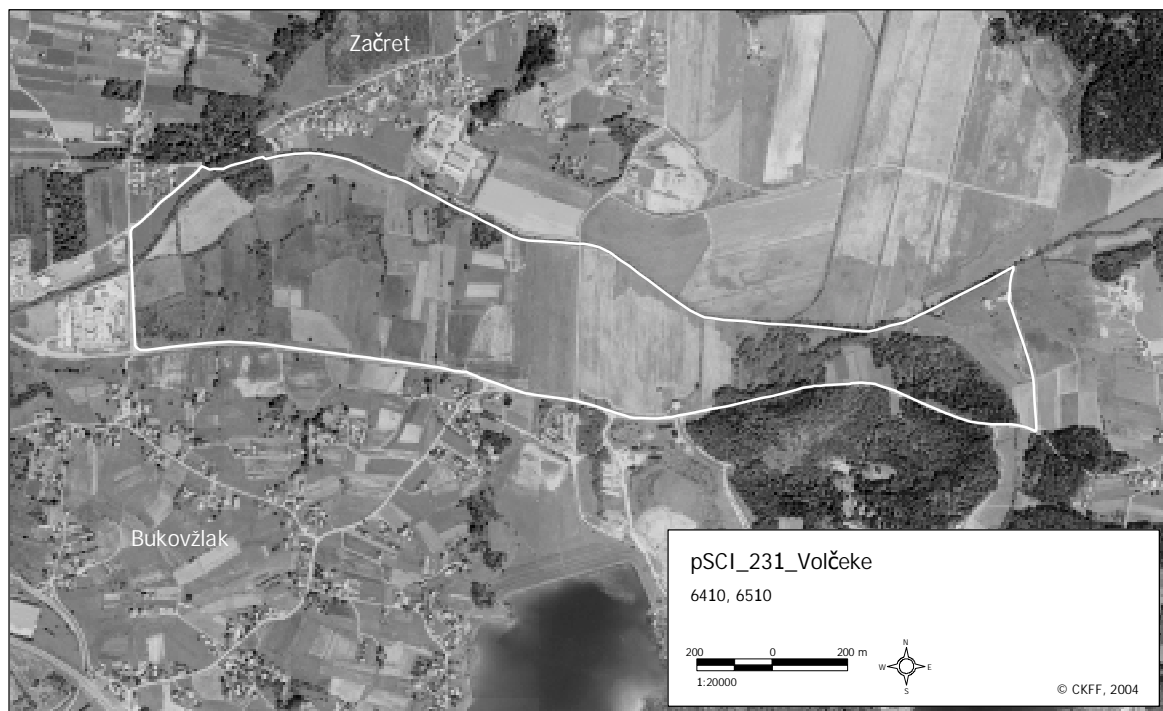
5.231.7 Dodatni viri

Poboljšaj, K., M. Adamič, V. Grobelnik, M. Jakopič, F. Janžekovič, M. Kotarac, I. Leskovar, B. Rozman, A. Šalamun & R. Verovnik, 2000. Poročilo o vplivih na okolje za AC priključek Ljubečna (Celje-vzhod) za področje favne, flore in vegetacije ter habitatov (poročilo). Naročnik: Razvojni center planiranja Celje d.o.o., Celje. Center za kartografijo favne in flore, Miklavž na Dravskem polju. 80 str., pril.

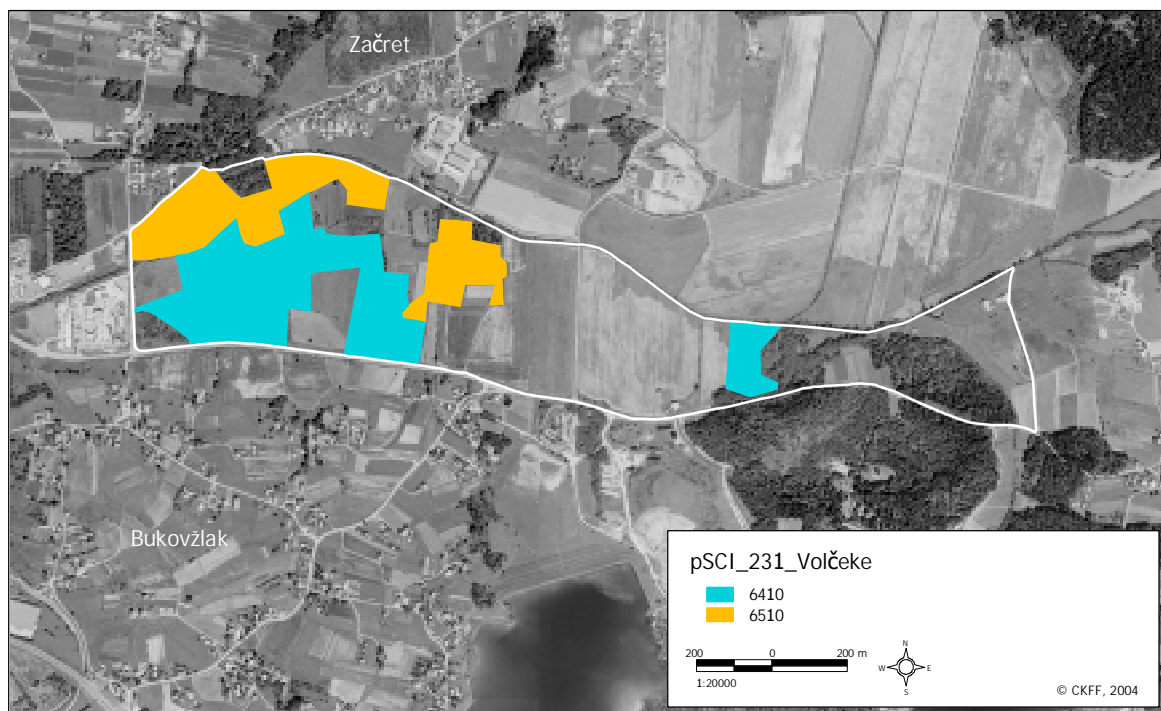
Rebeusek, F., 1999. Mokrotno območje ob Ložnici. Zavod za varstvo naravne in kulturne dediščine Celje.

5.231.8 Geografski oris območja

Območje Volček leži na vzhodnem robu Celja ob potoku Ložnica, med Bukovžlakom in Začretom.



Slika 5.231a: Obrisi območja pSCI.



Slika 5.231b: Zgostitvena območja kvalifikacijskih habitatnih tipov na pSCI območju.

5.232 Vremščica

Mitja KALIGARIČ

5.232.1 Kratek opis in utemeljitev predloga območja

Gre za ovršni predel Vremščice, osamljenega odseka visokega krasa na Primorskem Krasu. Tradicionalni kraški pašniki so razviti na južni strani in na grebenih, del Vremščice (izven območja) je v sklopu Veterinarske fakultete, Centra za rekultivacijo kraških pašnikov. Območje obsega opuščeni del travišč, tisti del, kjer se drobnica pase na način pregonske paše. Vrednost je zaradi pestrosti visokokraških pašnikov, ki so kvalifikacijski habitatni tipi, del območja predstavlja tudi rastišče raznolistne mačine (*Serratula lycopifolia*), ki je na Prilogi II in IV Direktive o habitatih.

5.232.2 Naravovarstvena ocena posameznih kvalifikacijskih habitatnih tipov na območju

EU_koda	HTREP	HTPOV	HTOHR	HTOC	dodatna merila	opombe
5130	B	C	B	B	/	
62A0	A	A	B	A	/	

5.232.3 Specifični vplivi na posamezne habitatne tipe znotraj in v okolici pSCI

EU_koda	koda vpliva	vpliv	intenzivnost [A, B, C]	vpliv [+ , 0, -]	% območja pod vplivom	znotraj pSCI	okolica pSCI	opombe
5130	141	opuščanje paše	A	-	5	da	ne	
62A0	101	sprememba kmetijske prakse	B	-	5	da	ne	
	140	paša	C	+	40	da	ne	
	141	opuščanje paše	A	-	30	da	ne	
	171	paša drobnice	C	+	40	da	ne	
	624	planinarjenje, plezanje, jamarstvo	C	0	2	da	ne	

5.232.4 Varstvene usmeritve znotraj pSCI

Kraški pašniki potrebujejo vsaj občasno pašo. Del območja je pod vplivom pregonske paše s strani črede Veterinarske fakultete, del pa ne. Tam se zarašča z visokimi steblikami, na južnem robu, kjer je meja gozda, se gozdni rob tudi širi proti vrhu Vremščice. Nujno bi bilo vzpostaviti pregonsko pašo po vsem območju. To pa v tej fazi ni dovolj, saj bi morali izsekati tudi pas lesnih vrst, ki so že zarastle travišča. Na območjih z brinovjem (redko), pa bi morali spustiti ovce na pašo med brinjem. Nekatera območja, predvsem na preprihanem robu, so stabilnejša in za pašo manj zanimiva, ker jih porašča tankolistna vilovina (*Sesleria juncifolia*).

5.232.5 Predlog trajnostne rabe znotraj pSCI

Območje naj velja kot vzorčno za ponovno uvedbo paše na krasu. Komunikacija, speljana do veterinarske postaje, kjer predelujejo mleko v sir in skuto, že postaja cilj kupcev, izletnikov, izhodišče za planince in pohodnike ter različne obiskovalce. Območje pSCI bi morali vključiti na tak ali drugačen način v sistem pregonske paše, s tem pokazati da je aktivno upravljanje nekaj pozitivnega za ohranjanje kraških travišč. Kapacitete za večanje proizvodnje so, hkrati pa je to dober vzor za sodelovanje med naravovarstveno, travničarsko-kmetijsko in živinorejsko stroko.

5.232.6 Ocena zanesljivosti virov

Območje je dobro poznano, saj smo sodelovali pri raziskavi obtežbe paše v odnosu do vrstne pestrosti na Vremščici (Sedonja et al. 2002, Vidrih et al. 2001).

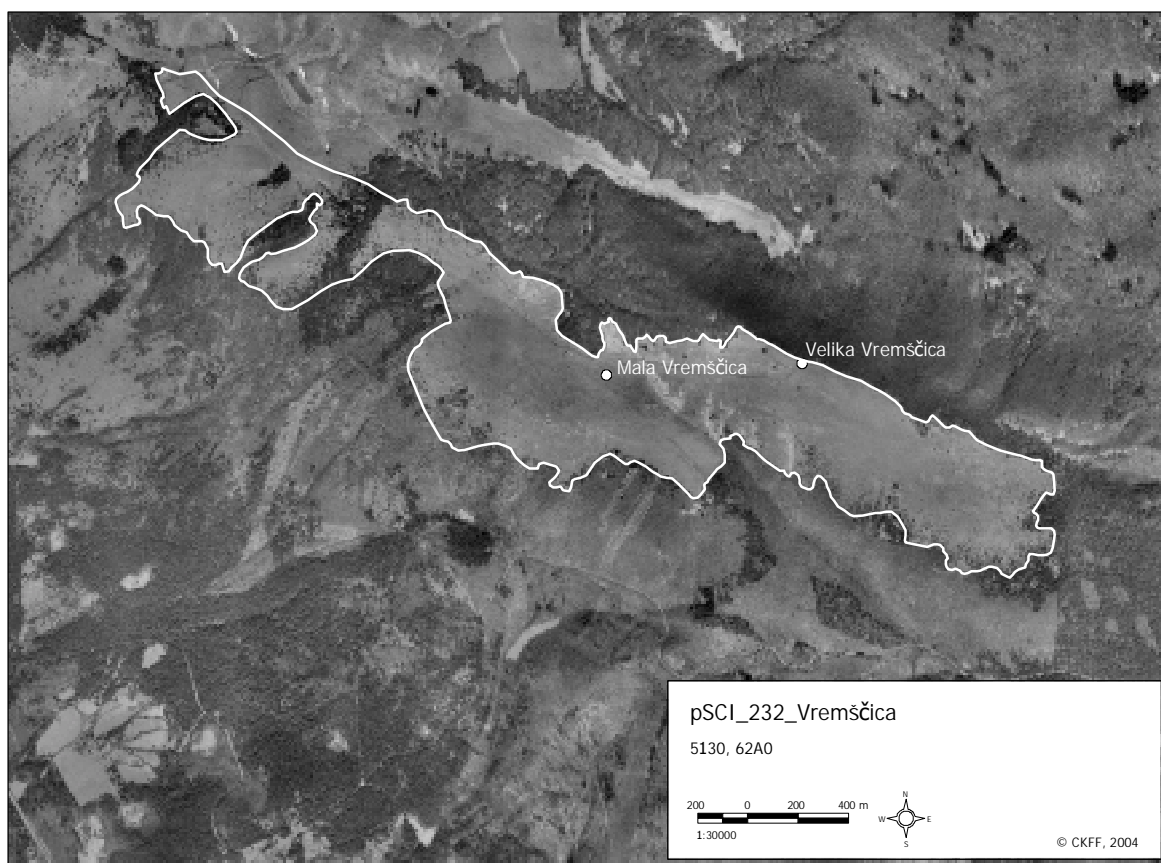
5.232.7 Dodatni viri

Sedonja, J., M. Vidrih, M.H. Meister, S. Škornik, H.R. Bolhar-Nordenkampf & M. Kaligarič, 2002. Relations between phytomass, biological forms and energetic values in mediterranean-montane pastures under four different grazing regimes. V: Kaligarič M. & S. Škornik (ured.), Simpozij Flora in vegetacija v spreminjajočem se okolju (Maribor 14.-15.11.2002), Izvlečki, str. 41. Maribor: Pedagoška fakulteta; Ljubljana: Botanično društvo Slovenije.

Vidrih, M., F. Batič, M. Kaligarič & S. Škornik, 2001. Seasonal dynamics of above-ground biomass and botanical composition on calcareous grassland of karst region. V: Carbon sequestration in grasslands: COST action 627: Joint meeting of Working Groups 1 & 2 (Merelbeke (Belgium), 22-24 November 2001).

5.232.8 Geografski oris območja

Območje je orisano po negozdnih predelih Vremščice, izpuščeno je območje, kjer so čredinke Veterinarske fakultete za eksperimentalno pašo.



Slika 5.232: Obris območja pSCI.

5.233 Vrtača pod Begunjščico

Jurij DOBRAVEC

5.233.1 Kratek opis in utemeljitev predloga območja

Melišče na osončni strani Begunjščice, pri dnu z vitalno populacijo lepega čveljca (*Cypripedium calceolus*), vrste s Priloge II in IV Direktive o habitatih, za katero je tod predlagan pSCI.

5.233.2 Naravovarstvena ocena posameznih kvalifikacijskih habitatnih tipov na območju

EU_koda	HTREP	HTPOV	HTOHR	HTOC	dodatna merila	opombe
8120	A	B	A	B	/	

5.233.3 Specifični vplivi na posamezne habitatne tipe znotraj in v okolici pSCI

EU_koda	koda vpliva	vpliv	intenzivnost [A, B, C]	vpliv [+ , 0, -]	% območja pod vplivom	znotraj pSCI	okolica pSCI	opombe
8120	626	turno (ali neorganizirano) smučanje	C	-	20	da	ne	
	942	plazovi	C	-	10	da	ne	

5.233.4 Varstvene usmeritve znotraj pSCI

Urediti režim potencialnega umetnega zasneževanja na smučišču, ki leži v dolini pri dnu melišča in preprečiti posege s težko mehanizacijo na melišče.

5.233.5 Predlog trajnostne rabe znotraj pSCI

Znotraj pSCI naj ne bo nobene rabe, saj bi imela vsaka raba negativen vpliv. Smučanje na naravnem snegu v spodnjem delu melišča ni problematično ob občasnem naravovarstvenem nadzoru stanja.

5.233.6 Ocena zanesljivosti virov

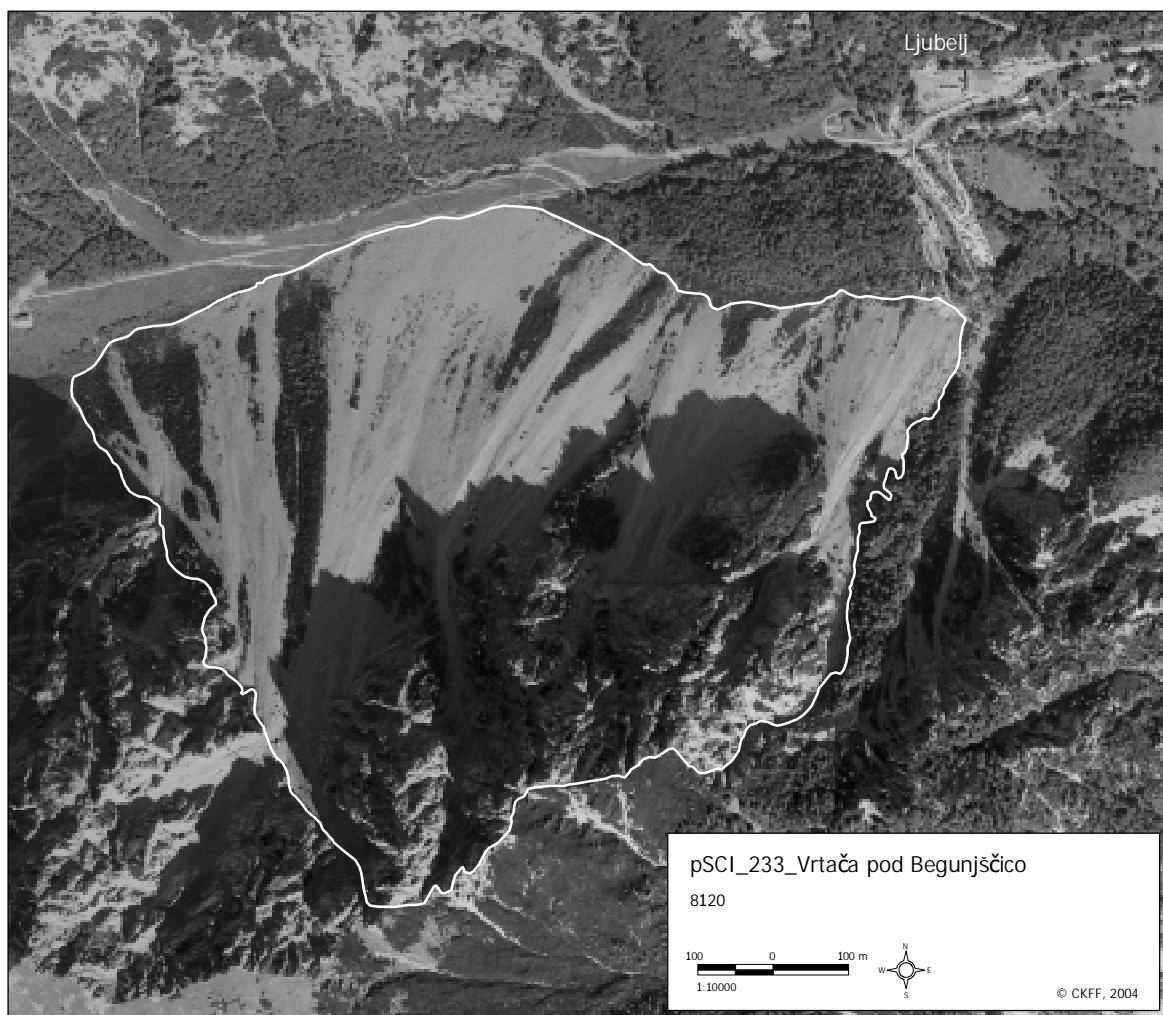
Osebno poznavanje.

5.233.7 Dodatni viri

/

5.233.8 Geografski oris območja

Obsežno melišče nad mejnim prehodom Ljubelj na osojnem pobočju Begunjsčice.



Slika 5.233: Obris območja pSCI.

5.234 Zadnji travnik

Andrej MARTINČIČ

5.234.1 Kratek opis in utemeljitev predloga območja

Barje leži v uleknini pod severnim pobočjem Olševe, na nadmorski višini 1340 m in je veliko skoraj 0,01 km². Nastalo je v depresiji za ledeniško moreno, zato je okolica kroginkrog dvignjena nad površino. Predstavlja edini primer sedelnega barja pri nas. Že v kasnem glacialu je bilo na tem mestu ledeniško jezero, iz katerega je kasneje nastalo barje. Vendar o času nastanka barja in nadaljnjem razvoju nimamo podatkov. Debelina šote znaša največ 2 m.

Ombrotrofni del barja je samo osrednji. Vsa ostala površina je bolj ali manj pod vplivom mineralno bogate vode, ki se steka po pobočjih in vpliva na floro večjega dela barja. Število ombrotrofnih vrst je skromno, manjkajo zlasti vlagoljubnejše vrste, ker na barju ni erozijskih pojavov. Število minerotrofnih elementov je razmeroma veliko. Razen v centru, ki je edini povsem ombrotrofen, uspevajo po vsej površini, proti obrobju se njihova pogostnost povečuje. Mešanje ombrotrofnih in minerotrofnih vrst ter majhen obseg ombrotrofnega dela sta podlaga, da barje Zadnji travnik opredeljujemo kot prehodno barje. Celotno površino barja porašča združba rušja s šotnimi mahovi. Ker ni erozije, tudi ni primitivnejših, regresivnih združb.

5.234.2 Naravovarstvena ocena posameznih kvalifikacijskih habitatnih tipov na območju

EU_koda	HTREP	HTPOV	HTOHR	HTOC	dodatna merila	opombe
7110*	B	B	B	B	DRED	
7140	B	B	B	B	DRED	

5.234.3 Specifični vplivi na posamezne habitatne tipe znotraj in v okolici pSCI

EU_koda	koda vpliva	vpliv	intenzivnost [A, B, C]	vpliv [+ , 0, -]	% območja pod vplivom	znotraj pSCI	okolica pSCI	opombe
7110*	720	pohojenost, pretirana raba	C	-	10	da	da	1
	900	erozija	C	0	< 10	da	ne	
	950	razvoj (sukcesija) biocenoz	B	0	ON	da	ne	ON - ocena ni mogoča
7140	720	pohojenost, pretirana raba	C	-	< 10	da	da	
	900	erozija	C	-	< 10	da	da	

1) V ombrotrofnem delu barja je bilo okrog leta 1980 nekaj posegov: sekanje rušja in manjši izkop, vendar sledovi polagoma izginjajo.

5.234.4 Varstvene usmeritve znotraj pSCI

Potrebna bi bila popolna prepoved vsakršnih posegov. Poškodbe zaradi obiskovanja so manj verjetne, ker je barje locirano izven obljudenih turističnih poti. Postavijo naj se informativne table o pomembnosti območja.

5.234.5 Predlog trajnostne rabe znotraj pSCI

Prepovedati je treba kakršnokoli rabo.

5.234.6 Ocena zanesljivosti virov

Območje pSCI je bilo natančno raziskano v obdobju 1980-1990. Kasneje je bil izvršen še en nadzor.

5.234.7 Dodatni viri

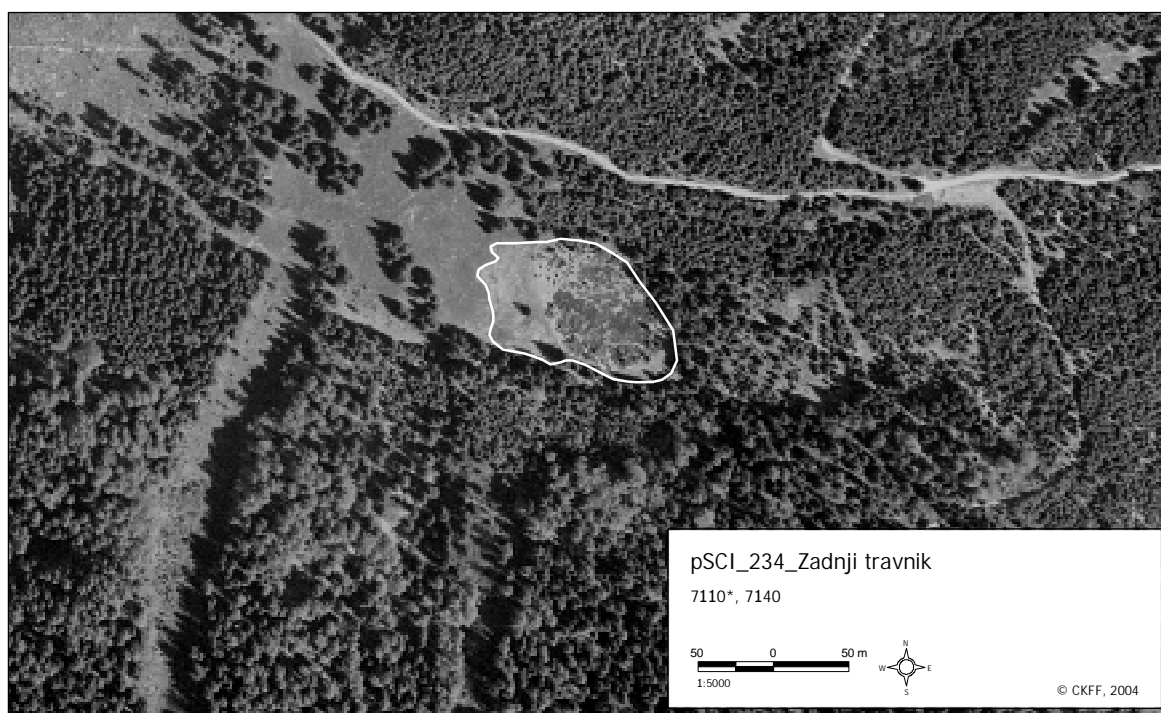
Martinčič, A. & M. Piskernik, 1985. Die Hochmoore Sloweniens. Biološki vestnik, Ljubljana (Vol. extraord. 1): 1-239.

Martinčič, A., I. Maher, I. Leskovar, G. Kosi, P. Skoberne & D. Luznar, 1992. Zasnova rajonizacije ekosistemov R Slovenije (Kataster značilnih ekosistemov R Slovenije). II/1 Nizka barja v Sloveniji. Oddelek za biologijo, Biotehniška fakulteta, Univerza v Ljubljani. 51 str.

Martinčič, A., I. Maher, I. Leskovar, G. Kosi, P. Skoberne & D. Luznar, 1994. Zasnova rajonizacije ekosistemov Slovenije (Kataster značilnih ekosistemov). II/2 Nizka barja v Sloveniji, Opisi barj. Oddelek za biologijo, Biotehniška fakulteta, Univerza v Ljubljani, Ljubljana. 63 str.

5.234.8 Geografski oris območja

pSCI območje leži v široki dolini pod severnim pobočjem Olševe, v predelu imenovanem Zadnji travnik, na nadmorski višini 1340 m. Območje je z vegetacijo rušja in nizkim barjem jasno omejeno.



Slika 5.234: Obris območja pSCI.

5.235 Zaliv Svetega Jerneja (Lazaret)

Mitja KALIGARIČ

5.235.1 Kratek opis in utemeljitev predloga območja

Gre za zaliv tik ob italijanski meji, s plitko, muljasto obalo, manj zanimiv za kopalce, zato pa vsebuje dva kvalifikacijska habitatna tipa, ki ju velja ohraniti, tudi v kontekstu čezmejnega podmorskega parka, ki se načrtuje na tem območju.

5.235.2 Naravovarstvena ocena posameznih kvalifikacijskih habitatnih tipov na območju

EU_koda	HTREP	HTPOV	HTOHR	HTOC	dodatna merila	opombe
1140	B	B	B	B	/	
1320	B	C	B	B	/	

5.235.3 Specifični vplivi na posamezne habitatne tipe znotraj in v okolici pSCI

EU_koda	koda vpliva	vpliv	intenzivnost [A, B, C]	vpliv [+ , 0, -]	% območja pod vplivom	znotraj pSCI	okolica pSCI	opombe
1140	600	strukture namenjene turizmu in preživljanju prostega časa	C	-	10	da	ne	
	701	onesnaževanje voda	C	-	20	da	ne	
1320	220	športni ribolov	B	-	5	da	ne	
	403	razpršena urbanizacija	B	-	5	da	ne	potencialno
	600	strukture namenjene turizmu in preživljanju prostega časa	B	-	5	da	ne	
	621	navtični športi	B	-	10	da	ne	
	701	onesnaževanje voda	C	-	10	da	ne	
	870	nasipi, umetne plaže, ... splošno	C	-	10	da	ne	
	871	valobrani, pomoli in zidana obala	C	-	5	da	da	

5.235.4 Varstvene usmeritve znotraj pSCI

Ker gre za naravna habitatna tipa, je potrebno pustiti območje čim bolj nedotaknjeno, brez vpliva človeka, z obstoječim hidrografskim režimom, režimom plimovanja in brez odzemanja mulja.

5.235.5 Predlog trajnostne rabe znotraj pSCI

Območje sicer ni zelo zanimivo za kopalce, je pa ob cesti, dostop je lahek, obiskovalci so rekreativci, sprehajalci, turisti, ribiči - s primernimi tablami gre opozoriti na habitate, predvsem na metličje (*Spartina maritima*), omejiti gre dostop z morja, s plovili in preprečiti gradnjo infrastrukture na obali. Smiselna je povezava območja s podmorskim čezmejnimi parkom, ki se načrtuje.

5.235.6 Ocena zanesljivosti virov

Območje je v letu 2003 pregledal N. Jogan.

5.235.7 Dodatni viri

/

5.235.8 Geografski oris območja

Območje sledi obema kvalifikacijskima habitatnima tipoma. Zaliv Sveti Jernej na Debelem rtiču.



Slika 5.235: Obris območja pSCI.

5.236 Zelenica

Jurij DOBRAVEC

5.236.1 Kratek opis in utemeljitev predloga območja

Ovršni deli Zelenice so značilna travnata območja gorskih travnikov nad gozdno mejo. Gozdna meja se je sicer zaradi potreb paše še dodatno zniževala, vendar se je na izsekanih območjih naselila flora naravnih travšč.

5.236.2 Naravovarstvena ocena posameznih kvalifikacijskih habitatnih tipov na območju

EU_koda	HTREP	HTPOV	HTOHR	HTOC	dodatna merila	opombe
6170	A	B	B	B	/	
6520	A	B	B	B	/	

5.236.3 Specifični vplivi na posamezne habitatne tipe znotraj in v okolici pSCI

EU_koda	koda vpliva	vpliv	intenzivnost [A, B, C]	vpliv [+ , 0, -]	% območja pod vplivom	znotraj pSCI	okolica pSCI	opombe
6170	140	paša	B	-	80	da	ne	
	501	steze, poti, kolovozi	B	-	5	da	ne	
	622	sprehajanje, pohodništvo, ježa in kolesarstvo	B	-	10	da	ne	
	624	planinarjenje, plezanje, jamarstvo	B	-	20	da	ne	
	625	jadralsvo, padalstvo, zmajarstvo, balonarstvo	C	-	5	da	ne	
6520	120	gnojenje	B	-	20	da	ne	
	140	paša	A	+	80	da	ne	
	171	paša drobnice	A	+	30	da	ne	
	501	steze, poti, kolovozi	C	-	5	da	ne	

5.236.4 Varstvene usmeritve znotraj pSCI

Človekove dejavnosti na Zelenici v intenziteti precej nihajo, zato je težko dati usmeritve. Sedanje stanje je zadovoljivo in na naravo ne vpliva nepovratno. Na območjih, kjer se mozaično pojavlja gozd je potrebno posebej paziti (in omejevati) nadelavo gozdnih vlak, ki lahko povzročajo dodatno erozijo in širjenje dejavnosti.

5.236.5 Predlog trajnostne rabe znotraj pSCI

Dejavnosti naj se ohranjajo v sedanjem obsegu. Pašo drobnice je morda smiselno omejiti oziroma bolje nadzorovati.

5.236.6 Ocena zanesljivosti virov

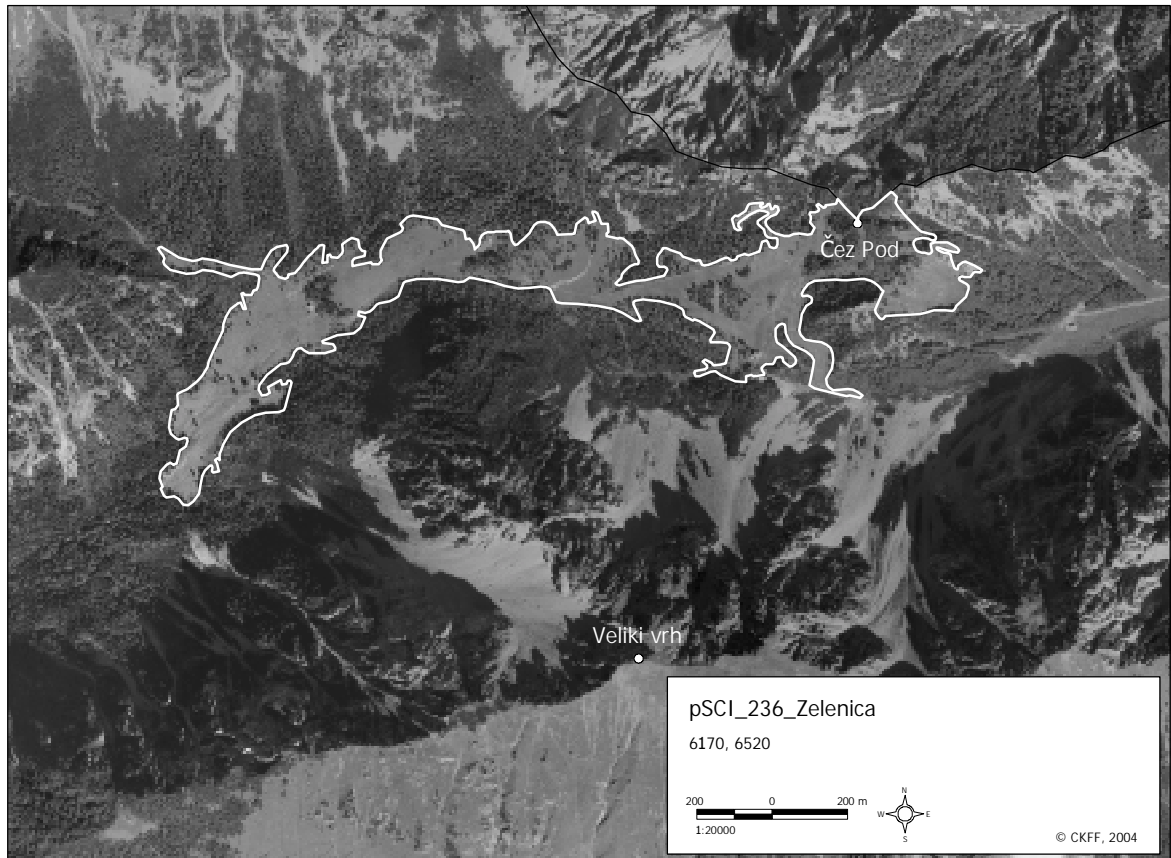
Osebno poznavanje.

5.236.7 Dodatni viri

/

5.236.8 Geografski oris območja

Zelenica na območju brez gozda.



Slika 5.236: Obris območja pSCI.

5.237 Žejna dolina

Andrej MARTINČIČ

5.237.1 Kratek opis in utemeljitev predloga območja

Žejna dolina poteka južno od Medvedjega brda in se konča pri Hotedršici. Po njej teče Žejški potok, ki dobiva z leve in desne številne pritoke. Dolina je razmeroma ozka, vrezana v dolomitno kamnino, le na nekaj mestih se razširi. V takih predelih je površina grajena iz nanosov finejšega materiala, marsikje pokritega s humusno ali šotnato plastjo.

Močvirne površine najdemo skoraj po vsej dolžini doline. Na robu doline so to predvsem izviri, kjer se voda nato cedi navzdol in povzroča zamočvirjenost. Na najnižjih mestih, v bližini potoka, nastajajo močvirne površine zaradi zastajanja površinske vode. Na podlagi morfologije lahko govorimo o soligenem tipu nizkega barja, z izrazito bazičnim pH (do 8), veliko količino raztopljenih mineralnih snovi (električna prevodnost 300-400 μ S) in kalcija (30-40 mg/l).

Močvirne površine v dolini Žejške vode so razporejene mozaično in pripadajo dvema habitatnima tipoma. Najpomembnejši je EU_7230. Število značilnic je veliko, med njimi so redke in ogrožene vrste slovenske flore. Najpomembnejše so srhki šaš (*Carex davalliana*), dvodomni šaš (*C. dioica*), boljši šaš (*C. pulicaris*), dolgolistna rosika (*Drosera anglica*), črnkasti sitovec (*Schoenus nigricans*), malocvetna sita (*Eleocharis quinqueflora*), močvirska triroglija (*Triglochin palustre*), navadna mastnica (*Pinguicula vulgaris*), mala mešinka (*Utricularia minor*) in navadni mrzličnik (*Menyanthes trifoliata*). Posebne omembe je vredna loeseljeva grezovka (*Liparis loeselii*), ter vrste šotnega mahu (*Sphagnum contortum*, *S. subsecundum*, *S. platyphyllum*). Pojavlja pa se tudi okroglostna rosika (*Drosera rotundifolia*). Bogata flora in pestra ekologija rastišč pogojujeta pestro vegetacijo. Na povirnih mestih je razvita združba *Cratoneuretum filicino-commutati*, na pobočjih, kjer se cedi voda pa *Schoenetum nigricantis*. Na podobnih mestih, vendar redkejša je združba *Eleocharitetum quinqueflorae*. Na globokih tleh z večjo količino organskih snovi sta združbi *Caricetum davallianae* in *Caricetum rostratae*. V neposrednem kontaktu s slednjimi združbami je habitatni tip EU_6410, ki ga predstavlja združba *Molinietum caeruleae* s. lat. Ta pokriva manjše površine na tleh s skoraj šotnato podlago.

5.237.2 Naravovarstvena ocena posameznih kvalifikacijskih habitatnih tipov na območju

EU_koda	HTREP	HTPOV	HTOHR	HTOC	dodatna merila	opombe
6410	A	C	A	A	DKOMP	
7230	A	B	A	A	DRED	

5.237.3 Specifični vplivi na posamezne habitatne tipe znotraj in v okolici pSCI

EU_koda	koda vpliva	vpliv	intenzivnost [A, B, C]	vpliv [+ , 0, -]	% območja pod vplivom	znotraj pSCI	okolica pSCI	opombe
6410	403	razpršena urbanizacija	C	-	< 10	da	da	
	501	steze, poti, kolovozi	C	-	< 10	da	da	
	502	ceste	C	-	< 10	da	da	
	810	izsuševanje	C	-	< 10	da	da	
	950	razvoj (sukcesija) biocenoz	C	-	< 10	da	da	
7230	501	steze, poti, kolovozi	C	-	< 10	da	da	
	502	ceste	C	-	< 10	da	da	
	950	razvoj (sukcesija) biocenoz	C	-	< 10	da	da	

5.237.4 Varstvene usmeritve znotraj pSCI

Območje pSCI Žejna dolina predstavlja botanični objekt z redko in ogroženo floro ter značilnimi združbami habitatnega tipa EU_7230 na južni meji evropskega areala. Stopnja ohranjenosti je zaenkrat velika, zato je treba preprečiti vsak poseg, zlasti pa spreminjanje vodnega režima.

5.237.5 Predlog trajnostne rabe znotraj pSCI

Ni dovoljena nikakršna raba.

5.237.6 Ocena zanesljivosti virov

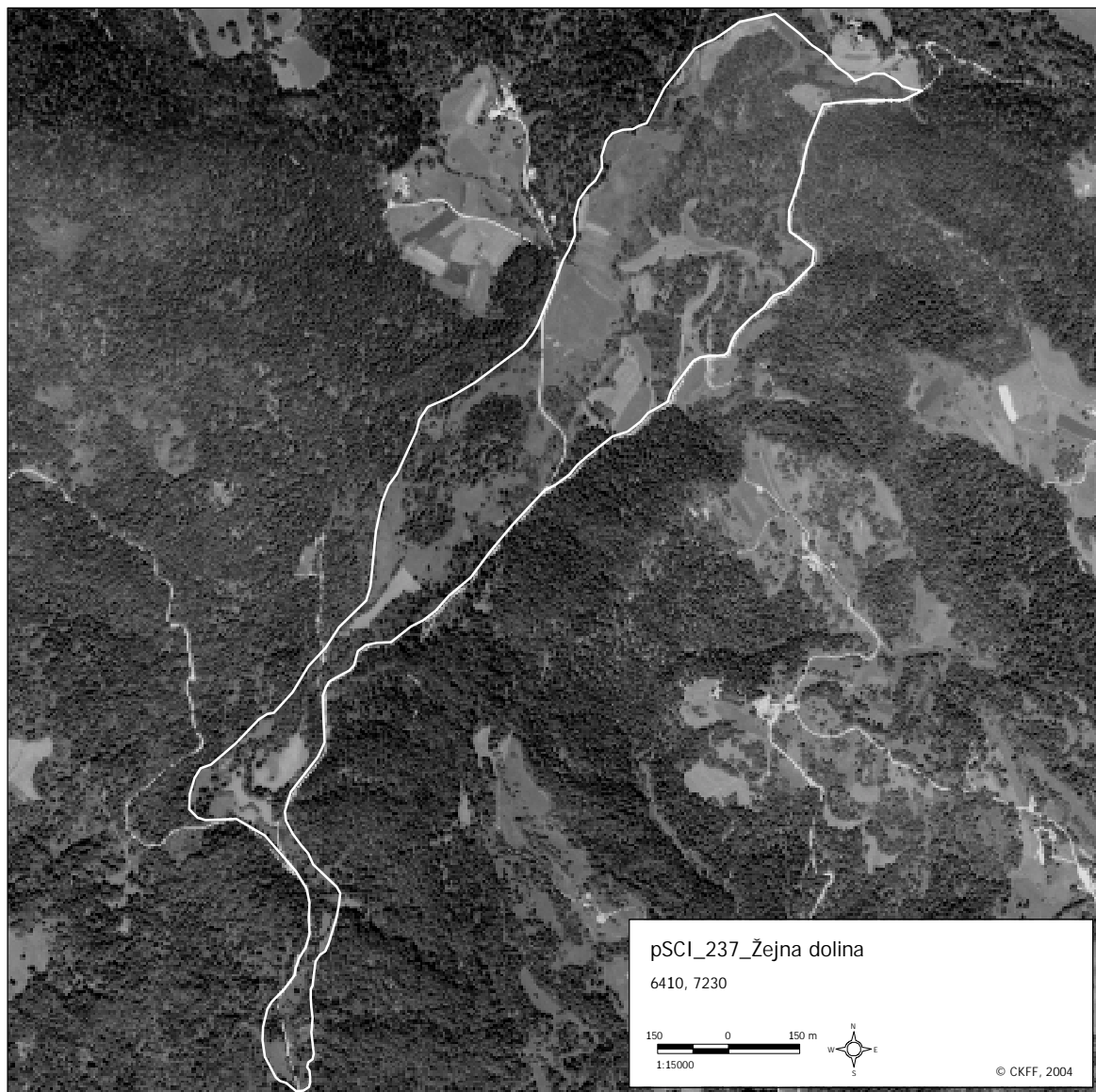
Območje je bilo terensko obdelano v obdobju 1985-1992.

5.237.7 Dodatni viri

- Martinčič, A., I. Maher, I. Leskovar, G. Kosi, P. Skoberne & D. Luznar, 1992. Zasnova rajonizacije ekosistemov R Slovenije (Kataster značilnih ekosistemov R Slovenije). II/1 Nizka barja v Sloveniji. Oddelek za biologijo, Biotehniška fakulteta, Univerza v Ljubljani. 51 str.
- Martinčič, A., I. Maher, I. Leskovar, G. Kosi, P. Skoberne & D. Luznar, 1994. Zasnova rajonizacije ekosistemov Slovenije (Kataster značilnih ekosistemov). II/2 Nizka barja v Sloveniji, Opisi barj. Oddelek za biologijo, Biotehniška fakulteta, Univerza v Ljubljani, Ljubljana. 63 str.
- Poboljšaj, K., N. Budihna, J. Gregori, N. Jogan, M. Kotarac, A. Lešnik, A. Šalamun & R. Verovnik, 1999. Inventarizacija flore in vegetacije ter favne v Žejni dolini pri Logatcu (poročilo). Naročnik: MOP, Uprava RS za varstvo narave, Ljubljana. Prirodoslovni muzej Slovenije, Ljubljana. 45 str., pril.

5.237.8 Geografski oris območja

Območje pSCI Žejna dolina se razprostira vzdolž Žejske vode južno od Medvedjega brda proti Hotedršici, na nadmorski višini približno 550 do 600 m. Meje območja dovolj natančno določa konfiguracija terena v dolini in značilna vegetacija.



Slika 5.237: Obris območja pSCI.

5.238 Žerjav: Dolina smrti

Nejc JOGAN

5.238.1 Kratek opis in utemeljitev predloga območja

V Dolini Smrti pri Žerjavu je zaradi dolgotrajnega vpliva bližnje topilnice svinca in cinka prišlo na približno 1 km² veliki površini nedostopnega skalnatega terena do razvoja različnih sukcesijskih faz vegetacije, značilne za tla z visoko vsebnostjo težkih kovin. Travišča na s težkimi kovinami obremenjenih tleh predstavljajo ogrožen evropsko pomembni habitatni tip (EU_6130), ki sicer v dolini Smrti zaradi razmeroma majhne površine ni razvit optimalno, a vendar najlepše na območju Slovenije. Zaradi obremenjenosti s težkimi kovinami in nedostopnosti teren pSCI tudi ni primeren za karkoli drugega, njegovo varovanje pa omogoča spremljanje stanja in sukcesije vegetacije na tem območju tudi v nadaljnjih letih.

5.238.2 Naravovarstvena ocena posameznih kvalifikacijskih habitatnih tipov na območju

EU_koda	HTREP	HTPOV	HTOHR	HTOC	dodatna merila	opombe
6130	C	A	B	B	DRED	

5.238.3 Specifični vplivi na posamezne habitatne tipe znotraj in v okolici pSCI

EU_koda	koda vpliva	vpliv	intenzivnost [A, B, C]	vpliv [+ , 0, -]	% območja pod vplivom	znotraj pSCI	okolica pSCI	opombe
6130	102	košnja	B	0	10	da	da	
	852	sprememba strug tekočih voda	B	-	10	da	ne	
	971	kompeticija	B	-	90	da	ne	
	950	razvoj (sukcesija) biocenoz	B	0	90	da	ne	
	900	erozija	A	-	40	da	ne	
	703	onesnaževanje prsti	A	0	100	da	da	
	702	onesnaževanje zraka	A	0	100	da	da	
	411	tovarna	B	-	10	da	da	
	403	razpršena urbanizacija	C	-	10	ne	da	
	251	nabiranje rastlin na znanih florističnih lokalitetah	C	-	20	da	ne	
	180	požiganje	B	0	60	da	da	
	163	ponovno nasajanje lesnih vrst	B	-	40	da	da	potencialno
161	zasajanje lesnih vrst	B	-	40	da	da	potencialno	

5.238.4 Varstvene usmeritve znotraj pSCI

Območje se na vseh možnih smereh dostopa označi z razlagalnimi tablami, ki opisujejo razloge za stanje in prepovedujejo kakršnekoli posege. Za vse raziskave znotraj območja, od katerih nekatere brez kakršnegakoli nadzora in koordinacije že potekajo, se na podlagi vloge nosilca raziskave izdaja posebna dovoljenja in vodi natančna evidenca vzorčnih mest in rezultatov raziskav. Sistematično se spremlja mikrostrukturiranost habitatnega tipa na območju pSCI.

5.238.5 Predlog trajnostne rabe znotraj pSCI

Edino smiselna bi bila preprečitev kakršnekoli rabe na območju pSCI in na posameznih stalnih vzorčnih ploskvah natančno spremljanje sukcesije in stanja habitatnega tipa.

5.238.6 Ocena zanesljivosti virov

Območje pSCI je bilo natančno preučevano v zadnjih 4 letih (2000-2003).

5.238.7 Dodatni viri

/

5.238.8 Geografski oris območja

Območje obsega dolino Smrti južno od topilnice svinca in cinka v Žerjavu in je omejeno z grebeni, ki dolino obdajajo: meja gre torej v smeri topilnica-Ostrčnjak (812 m)-Motvozov vrh (904 m)-kota 981-topilnica.



Slika 5.238: Obris območja pSCI.

5.239 Žusterna: rastišče pozejdonke pri Moletu

Mitja KALIGARIČ

5.239.1 Kratek opis in utemeljitev predloga območja

Izbrano območje je edino slovensko naravno rastišče pozejdonke (*Posidonia oceanica*), kvalifikacijske vrste in kvalifikacijskega habitatnega tipa. Habitatni tip je sestavljen iz monokulture pozejdonke, pomeni pa hkrati habitat za številne morske živali, npr. rake in ribe. Površina pSCI območja je majhna, hkrati pa na lokaciji, ki je atraktivna za številne druge dejavnosti, ki pa se morajo podrediti varovanju pozejdonkinega habitata.

5.239.2 Naravovarstvena ocena posameznih kvalifikacijskih habitatnih tipov na območju

EU_koda	HTREP	HTPOV	HTOHR	HTOC	dodatna merila	opombe
1120*	A	A	A	A	DRED	

5.239.3 Specifični vplivi na posamezne habitatne tipe znotraj in v okolici pSCI

EU_koda	koda vpliva	vpliv	intenzivnost [A, B, C]	vpliv [+ , 0, -]	% območja pod vplivom	znotraj pSCI	okolica pSCI	opombe
1120*	211	ribolov s stalnih stojišč	C	-	60	da	ne	
	220	športni ribolov	B	-	60	da	ne	
	240	splošni odvzem (nabiranje, lov) živali	C	-	10	da	ne	
	600	strukture namenjene turizmu in preživljanju prostega časa	B	-	10	da	ne	
	621	navtični športi	B	-	100	da	ne	
	701	onesnaževanje voda	C	-	100	da	ne	
	952	eutrofikacija	C	-	100	da	ne	

5.239.4 Varstvene usmeritve znotraj pSCI

Območje pSCI predstavlja naraven podmorski habitat, za katerega vsaka človekova dejavnost pomeni večjo ali manjšo motnjo. Pomembno je predvsem to, da ohranimo sestoje pozejdonke, saj na prisotnost in vplive živali težje vplivamo. Varstvene usmeritve so tako ohranjanje obale v stanju, v kakršnem je, brez kakršnekoli gradnje (pomolov, privezov, valobranov, utrjevanje obale), omejitev ribolovnih aktivnosti in preprečevanje onesnaževanja obalnega morja.

5.239.5 Predlog trajnostne rabe znotraj pSCI

Območje je lahko v turistični rabi, s tablami naj se označi obseg in namen varovanja ter vsebina habitata, ki se varuje. Dovoljeno naj bo potapljanje, vendar brez nabiranja školjk, polžev in ribarjenja s puško. Tudi ribolov z obale naj se na tem mestu omeji oziroma prepove, saj je populacija pozejdonke čisto blizu in bi ji lahko to škodilo. Prepove naj se sidranje plovil. Prepove naj se izgradnja novih infrastrukturnih objektov na obali.

5.239.6 Ocena zanesljivosti virov

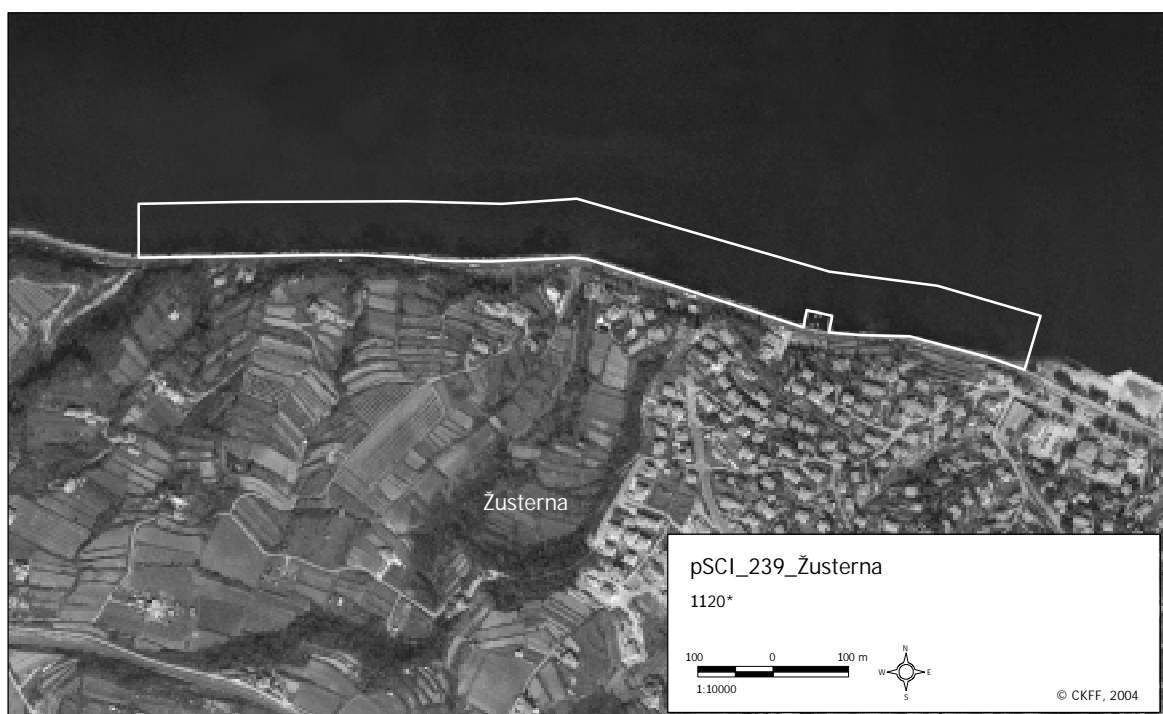
Območje je bilo dobro raziskano s strani Zavoda RS za varstvo narave - Območne enote Piran.

5.239.7 Dodatni viri

Berden, M., 1995. Umetno naseljevanje morske trave pozejdonke (*Posidonia oceanica* (L.) Delile) v slovenskem obalnem morju (diplomska naloga) [Transplantation of the seagrass *Posidonia oceanica* (L.) Delile in the Slovene coastal area]. Oddelek za biologijo, Biotehniška fakulteta, Univerza v Ljubljani, Ljubljana. VIII, 64 str.

5.239.8 Geografski oris območja

Območje sledi strnjjenim ali posamičnim sestojem klona pozejdonke. Molet.



Slika 5.239: Obris območja pSCI.

5.240 Žužemberk

Mitja KALIGARIČ

5.240.1 Kratek opis in utemeljitev predloga območja

Območje je v osrčju Suhe Krajine, na njem pa najdemo zelo lepe sestoje polsuhih in suhih travišč razreda *Festuco-Brometea*. Nekoč pogoste oblike travišč na tem območju so danes le še redko ohranjene v tipični obliki. Zanimivost in posebnost travišč v Žužemberku je tudi ta, da v teh sestojih dominira trava *Chrysopogon gryllus* (zlatolaska), ki sicer redko pojavlja v kontinentalnih predelih Slovenije in je znak termofilnosti in submediteranskega vpliva.

5.240.2 Naravovarstvena ocena posameznih kvalifikacijskih habitatnih tipov na območju

EU_koda	HTREP	HTPOV	HTOHR	HTOC	dodatna merila	opombe
6210*	A	B	A	A	DPRIOR	

5.240.3 Specifični vplivi na posamezne habitatne tipe znotraj in v okolici pSCI

EU_koda	koda vpliva	vpliv	intenzivnost [A, B, C]	vpliv [+ , 0, -]	% območja pod vplivom	znotraj pSCI	okolica pSCI	opombe
6210*	100	obdelovanje zemlje	C	-	5	da	ne	
	101	sprememba kmetijske prakse	A	-	5	da	ne	
	102	košnja	B	+	70	da	ne	
	110	uporaba pesticidov	B	-	5	da	da	
	120	gnojenje	B	-	5	da	da	
	151	odstranjevanje mejic in grmovja	C	-	10	da	da	
	180	požiganje	C	+	5	da	ne	
	950	razvoj (sukcesija) biocenoza	B	-	20	da	ne	

5.240.4 Varstvene usmeritve znotraj pSCI

Za ohranitev ekstenzivnih suhih travišč na predlaganem območju je potrebno ohranjanje ekstenzivne rabe, to je košnje travnikov enkrat letno, brez dognojevanja. Posebej je treba spremljati pojavljanje zlatolasko (*Chrysopogon gryllus*), ki daje temu območju razen kvalifikacijskega habitatnega tipa še piko na i.

5.240.5 Predlog trajnostne rabe znotraj pSCI

Območje s travišči je praktično sredi mesta Žužemberk in sicer nad večjim kamnolom, ki je še vedno aktiven. Sklepamo, da so se ta travišča ohranila v ekstenzivni rabi prav zaradi kamnoloma. Če pa se bo le-ta v prihodnje še širil, so travišča ogrožena. Zato bi bilo potrebno preprečiti širjenje kamnoloma ter čimprej poskrbeti za njegovo zaprtje. Ker je težko ali skoraj nemogoče napraviti dotično travišče ekonomsko rentabilno, bi morali zemljišče odkupiti (občina, država, naravovarstveni NVO...) in pokositi enkrat letno ter paziti na vse negativne vplive. Travišče je vzorčno tudi za naravoslovni turizem ali kot učna pot, v katero bi vključili tudi v perspektivi opuščeni kamnolom!

5.240.6 Ocena zanesljivosti virov

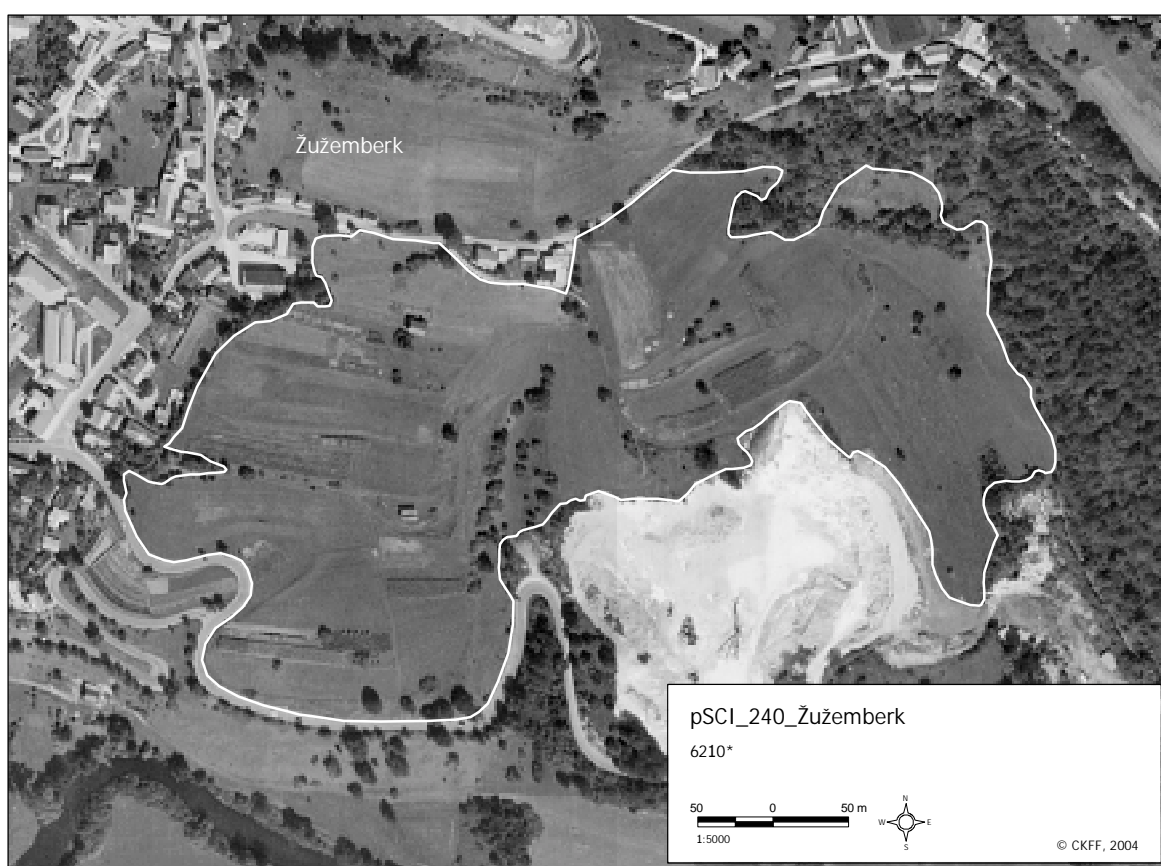
Na območju je potekalo kartiranje suhih travnišč v letu 2000 (Kaligarič et al. 2003).

5.240.7 Dodatni viri

Kaligarič, M., A. Seliškar & P. Veen, 2003. Grasslands of Slovenia. Society for Natural History in Slovenia & Royal Dutch Society for Nature Conservation. European Grasslands Report Nr. 5. 86 pp.

5.240.8 Geografski oris območja

Območje leži vzhodno od Žužemberka med kamnolomom na jugu in Zafaro na severu.



Slika 5.240: Obris območja pSCI.