

5.173 Predgorje Snežnika (Gomance-Sveta Trojica): travišča

Mitja KALIGARIČ

5.173.1 Kratek opis in utemeljitev predloga območja

Gre za najvrednejšo ali vsaj eno najvrednejših območij travišč pod gozdno mejo v Sloveniji. Vzrok ni samo v kvalifikacijskih habitatnih tipih ampak v dejstvu, da so največja sklenjena travišča v Sloveniji in ena največjih proti Srednji Evropi segajočih sklenjenih travišč. Nekaj deset kilometrov od Gomanc do Svete Trojice se lahko pohodnik, turist ali seveda živalski prebivalec tega območja sprehodi skozi odprto pokrajino, ki sicer trpi problem zaraščanja, vendar je stanje še razmeroma dobro na račun tankolistne vilovine (*Sesleria juncifolia*), ki nekako zaustavlja zaraščanje na ekspanziranih legah. Torej gre predvsem za kvaliteto habitatnega tipa, ki se kaže v velikosti, nefragmentiranosti in stopnji ohranjenosti. Na majhni razdalji najdemo rastline zelo različnega porekla, od mediteranskih do subalpskih. To območje je potrebno ohranjati tudi zaradi genetsko zdravih populacij, ki so primeren genski sklad za območja, kjer so habitatni kot je ta in podobni, fragmentirani in tamkajšnje populacije genetsko erodirane.

5.173.2 Naravovarstvena ocena posameznih kvalifikacijskih habitatnih tipov na območju

| EU_koda | HTREP | HTPOV | HTOHR | HTOC | dodatna merila | opombe |
|---------|-------|-------|-------|------|----------------|--------|
| 5130 | B | C | B | B | / | |
| 62A0 | A | A | A | A | DODG | 1 |

1) Največje strnjeno negozdno območje pod gozdno mejo v Sloveniji.

5.173.3 Specifični vplivi na posamezne habitatne tipe znotraj in v okolici pSCI

| EU_koda | koda vpliva | vpliv | intenzivnost [A, B, C] | vpliv [+ , 0, -] | % območja pod vplivom | znotraj pSCI | okolica pSCI | opombe |
|---------|-------------|----------------------------|------------------------|------------------|-----------------------|--------------|--------------|----------|
| 5130 | 141 | opuščanje paše | A | - | 5 | da | ne | |
| | 180 | požiganje | C | + | 5 | da | ne | občasno |
| | 971 | kompeticija | B | - | 5 | da | ne | |
| 62A0 | 101 | sprememba kmetijske prakse | B | - | 60 | da | ne | |
| | 102 | košnja | B | + | 10 | da | ne | |
| | 120 | gnojenje | B | - | 3 | da | ne | |
| | 140 | paša | C | + | 15 | da | ne | |
| | 141 | opuščanje paše | A | - | 60 | da | ne | |
| | 150 | komasacije ipd. | C | - | 10 | da | ne | |
| | 161 | zasajanje lesnih vrst | C | - | 20 | da | ne | črni bor |
| | 171 | paša drobnice | C | + | 15 | da | ne | |
| 180 | požiganje | B | + | 50 | da | ne | občasno | |

5.173.4 Varstvene usmeritve znotraj pSCI

Na območju pašnikov v celoti je potrebno vzpostaviti ponovno pašo, tudi med brinovjem, saj je območje preveliko, da bi ga vzdrževali s čiščenjem. Nekaj je tudi travnikov, ki jih je treba kositi brez gnojenja vsaj enkrat letno (zaradi višine večkrat ni mogoče). Velik del območja je porasel s sestoji s tankolistno vilovino (*Sesleria juncifolia*), ki so razmeroma stabilni. Gradnjo dodatne infrastrukture je potrebno, razen ko gre za razvoj za vzrejo drobnice prepričati, prav tako vetrne elektrarne, ker uničijo habitat, zasajanje z borom in vožnjo izven označenih cest.

5.173.5 Predlog trajnostne rabe znotraj pSCI

Trajnostna raba naj bo reja drobnice za meso in mlečne izdelke, trženje lokalnih produktov, ki se navezujejo na turistične kmetije in kulinarično ponudbo tranzitne žile Ljubljana-Reka. Poleg tega naj bo območje namenjeno razvoju »mehkega« turizma (naravoslovni turizem, pohodništvo, planinstvo, rekreacija).

5.173.6 Ocena zanesljivosti virov

Območje je poznano razmeroma dobro, zaradi velikosti pa ni enakomerno dobro preučeno - potrebne so dodatne raziskave, ki pa presegajo namen in obseg te naloge.

5.173.7 Dodatni viri

/

5.173.8 Geografski oris območja

Območje sledi pasu negozdne krajine od hrvaške meje do Svete Trojice nad Pivko.



Slika 5.173: Obris območja pSCI.

5.174 Prevojske gmajne

Nejc JOGAN

5.174.1 Kratek opis in utemeljitev predloga območja

V gričevnatem svetu vzhodno od Radomelj je na permsko-karbonskih kislih peščenjakih in njihovih po preperevanju nastalih sedimentih razvit mozaik kisloljubnih združb, med katerimi prevladuje gozd rdečega bora in borovnice. V uleklinah, kjer zastaja voda, so na kislji geološki podlagi na več mestih razvita šotna barja, med katerimi so nekatera po vrstni strukturi in kemizmu že prehodna barja (EU_7140), marsikje pa je dobro razvito tudi belo kljunktovje (EU_7150). Kaže, da so najlepše barjanske združbe razvite na območju nekdanjih ribnikov, katerih starost je težko ugotoviti, vsekakor pa so nad pol stoletja opuščeni. Tod je tudi edino znano recentno nahajališče barjevke (*Hammarbya paludosa*).

Na severnem obrobju obsega območje tudi predel nekdanjih glinokopov, kjer so ohranjene številne različno velike glinokopne jame, danes zalite z vodo. V nekaterih večjih je zaradi intenzivnega ribiškega delovanja flora zdesetkana, v nekaj manjših pa lahko še vedno najdemo veliko vrstno pestrost vodnih in vlagoljubnih rastlin, med drugim kranjsko sito (*Eleocharis carniolica*).

5.174.2 Naravovarstvena ocena posameznih kvalifikacijskih habitatnih tipov na območju

| EU_koda | HTREP | HTPOV | HTOHR | HTOC | dodatna merila | opombe |
|---------|-------|-------|-------|------|----------------|--------|
| 3150 | B | C | C | C | / | |
| 7140 | A | B | A | A | / | |
| 7150 | A | B | A | A | DRED | |

5.174.3 Specifični vplivi na posamezne habitatne tipe znotraj in v okolici pSCI

| EU_koda | koda vpliva | vpliv | intenzivnost [A, B, C] | vpliv [+ , 0, -] | % območja pod vplivom | znotraj pSCI | okolica pSCI | opombe |
|---------|---------------|--|------------------------|------------------|-----------------------|--------------|--------------|----------------------|
| 3150 | 100 | obdelovanje zemlje | A | - | 20 | ne | da | |
| | 110 | uporaba pesticidov | B | - | 100 | ne | da | |
| | 120 | gnojenje | B | - | 100 | ne | da | |
| | 210 | gospodarski ribolov | A | - | 20 | da | da | |
| | 300 | izkop peska in proda (gramoza) | C | -/+ | 20 | da | da | nekdaj! |
| | 502 | ceste | C | - | 10 | da | ne | |
| | 803 | zasipavanje jarkov, prekopov, mlak, ribnikov, močvirij, glinokopov ali gramoznic | B | - | 30 | da | da | |
| | 830 | kanalizacija | B | - | 30 | da | da | |
| 952 | evtrofikacija | B | - | 100? | da | da | | |
| 7140 | 251 | nabiranje rastlin na znanih florističnih lokalitetah | B | - | 20 | da | ne | tudi fotografiranje! |
| | 501 | steze, poti, kolovozi | B | - | 20 | da | ne | motnje, vnos peska |
| | 622 | sprehajanje, pohodništvo, ježa in kolesarstvo | C | -/0 | 30 | da | ne | |
| | 720 | pohojenost, pretirana raba | C | - | 10 | da | ne | |
| | 950 | razvoj (sukcesija) biocenoz | B | - | 50 | da | ne | |
| 7150 | 501 | steze, poti, kolovozi | B | - | 20 | da | ne | motnje, vnos peska |
| | 720 | pohojenost, pretirana raba | C | - | 20 | da | ne | |
| | 800 | zasipavanje, izsuševanje | C | - | 20 | da | da | |
| | 950 | razvoj (sukcesija) biocenoz | C | - | 100 | da | ne | |

| EU_koda | koda vpliva | vpliv | intenzivnost [A, B, C] | vpliv [+ , 0, -] | % območja pod vplivom | znotraj pSCI | okolica pSCI | opombe |
|---------|-------------|---|------------------------|------------------|-----------------------|--------------|--------------|--------|
| 7150 | 951 | okopnevanje z nalaganjem organskega materiala | c | - | 100 | da | ne | |

5.174.4 Varstvene usmeritve znotraj pSCI

Na celotnem območju je potrebno namestiti več informacijskih tabel in poskrbeti, da se bo odnos lokalnega prebivalstva in obiskovalcev do mokrišč izboljšal.

Nujno je ohranjanje trajnostne rabe okoliških gozdov, saj bi vsak večji poseg pomenil hkrati tudi večji vnos nutrientov in mineralov na območja barij, kar bi zagotovo negativno vplivalo na floro in vegetacijo. Ekstenzivna raba gozdnih kolovozov na silikatni sedimentni podlagi ustvarja pomembno mikrohabitatno nišo za številne vlagoljubne rastline, med drugim je v vlažnih kolesnicah na več mestih množično razvita kranjska sita, vrsta s Priloge II Direktive o habitatih. Podobni nevzdrževani kolovozi tudi preprečujejo večji vnos mineralov in nutrientov z vozili (traktorji), saj zemlja, pesek in blato odpadejo oz. se oplaknejo s koles že ob vstopu v gozd, kar je za vzdrževanje oligotrofnih razmer na barijih zelo pomembno. Na nekaj mestih z najlepše razvitim prehodnim barjem, kjer je med drugim tudi zelo lokalizirano rastišče grezulje (*Scheuchzeria palustris*) in barjevke (*Hammarbya paludosa*), je opazen velik vpliv obiskovalcev, ki sem predvsem prihajajo fotografirat barjevko, saj je to njeno edino znano nahajališče v Sloveniji. Tudi pred tovrstnim pritiskom obiskovalcev bi najbolj ranljiva mesta kazalo zaščititi.

Drugačna je varstvena problematika okoli zalitih nekdanjih glinokopnih jam. Manjše med njimi najbolj ogroža zaraščanje, naravna sukcesija na mokriščih sicer ni zelo hitra in pravzaprav so vse faze naravovarstveno pomembne, a največjo vrednost ima seveda mozaičnost najrazličnejših sukcesijskih faz na majhnem območju. Glede na prisotnost velikega števila redkih vlagoljubnih vrst v semenski banki tega območja, bi že enostavni posegi ustvarjanja nekaj arov velikih plitvih depresij z izkrcenjem vrbovja, lahko pomenili izrazito izboljšanje splošnega stanja biodiverzitete pSCI. Največja težava je seveda intenzivno ribištvo, predvsem zaradi vlaganja očitno rastlinojedih rib v nekatere večje glinokopne jame. Odgovornost za nastalo škodo bi bilo potrebno poiskati, ribje populacije pa prepustiti naravnim razmeram predvsem brez vlaganja kakršnihkoli vrst.

5.174.5 Predlog trajnostne rabe znotraj pSCI

Območje Prevojskih gmajn skupaj z mlakami na območju nekdanjih glinokopov pri Rovi je ostalo dobro ohranjeno zaradi zmerne trajnostne rabe, s katero je potrebno nadaljevati. To velja tako za gozd, kjer se predvsem gobari in nabira borovnice, sekanja je malo. Vlažne depresije z nizkimi in prehodnimi barji ne dovoljujejo nikakršne rabe, morda občasno natančno načrtovano in nadzorovano odstranjevanje nekaj dm vrhnjih plasti šote, da se lokalno ustvari razmere za zgodnje sukcesijske stadije.

Na območju mlak je zmerno ribarjenje dopustno, vendar vsekakor brez vlaganja kakršnihkoli rib in brez odstranjevanja zarasti plavajočih rastlin. Na tem območju bi kazalo občasno odstranjevati najstarejša vrbovja v obliki nepravilnega mozaika, tako da bi nastajale po nekaj arov velike jase na ali pod nivojem talnice, na katerih bi se nato spontano razvila vegetacija pionirskih stadijev.

5.174.6 Ocena zanesljivosti virov

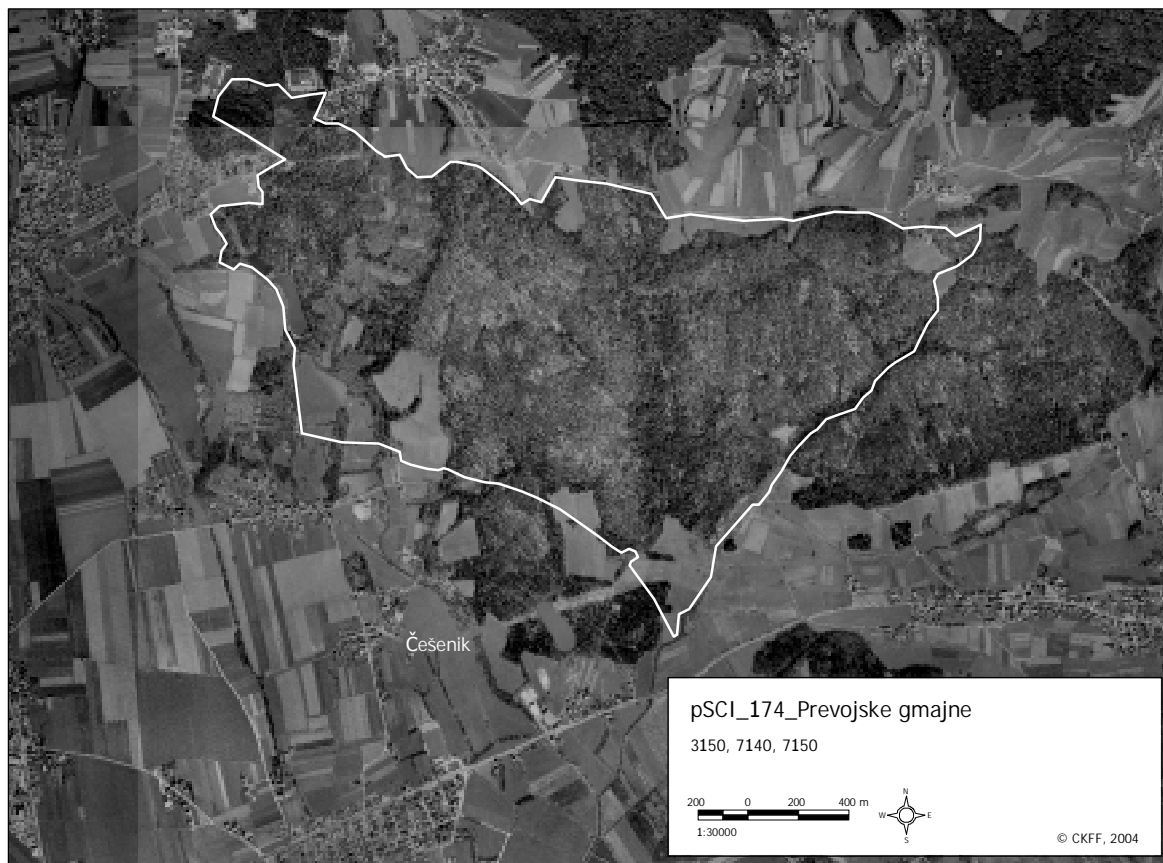
Območje opazujemo redno že zadnjih 15 let.

5.174.7 Dodatni viri

Jogan, N., 2002. Prehodno barje v Češeniški gmajni pri Domžalah. Varstvo narave, Ljubljana 19: 155-162.
Mayer, E., 1950. Prispevki k flori slovenskega ozemlja I. Botanični inštitut, Univerza Ljubljana, Ljubljana. 10 str.

5.174.8 Geografski oris območja

Območje obsega večji del Češeniških gmajn in zahodni del Prevojskih gmajn, ki ležijo vzhod od Radomelj.



Slika 5.174: Obris območja pSCI.

5.175 Pristava pri Trziču: Hladnikova reber

Jurij DOBRAVEC

5.175.1 Kratek opis in utemeljitev predloga območja

Neporaščena melišča pod gozdno mejo oziroma melišča, ki niso posledica erozije z območij nad gozdno mejo, so v Sloveniji redka. Nad Trzičem gre za posebnost, kjer so melišča nastala v prelomnici pod relativno krušljivimi skalami sredi sedanjega gozda. Naravno ohranjena melišča so stabilna in se le malo zasipajo z novimi nanosi. Toploljubna vegetacija.

5.175.2 Naravovarstvena ocena posameznih kvalifikacijskih habitatnih tipov na območju

| EU_koda | HTREP | HTPOV | HTOHR | HTOC | dodatna merila | opombe |
|---------|-------|-------|-------|------|----------------|--------|
| 8160* | A | B | A | B | DPRIOR | |

5.175.3 Specifični vplivi na posamezne habitatne tipe znotraj in v okolici pSCI

| EU_koda | koda vpliva | vpliv | intenzivnost [A, B, C] | vpliv [+ , 0, -] | % območja pod vplivom | znotraj pSCI | okolica pSCI | opombe |
|---------|-------------|-----------------------|------------------------|------------------|-----------------------|--------------|--------------|--------|
| 8160* | 501 | steze, poti, kolovozi | B | - | 5 | da | ne | |

5.175.4 Varstvene usmeritve znotraj pSCI

- ohranjanje stanja;
- nadzor nad nadelavo gozdnih vlak;

5.175.5 Predlog trajnostne rabe znotraj pSCI

Pri nadelavi gozdnih vlak je treba vedno ustrezno preveriti, da ne bi odpirali novih erozijskih žarišč v melišču. Na splošno je priporočljivo, da se vlake gradijo v predelih, ki so poraščeni z drevjem.

5.175.6 Ocena zanesljivosti virov

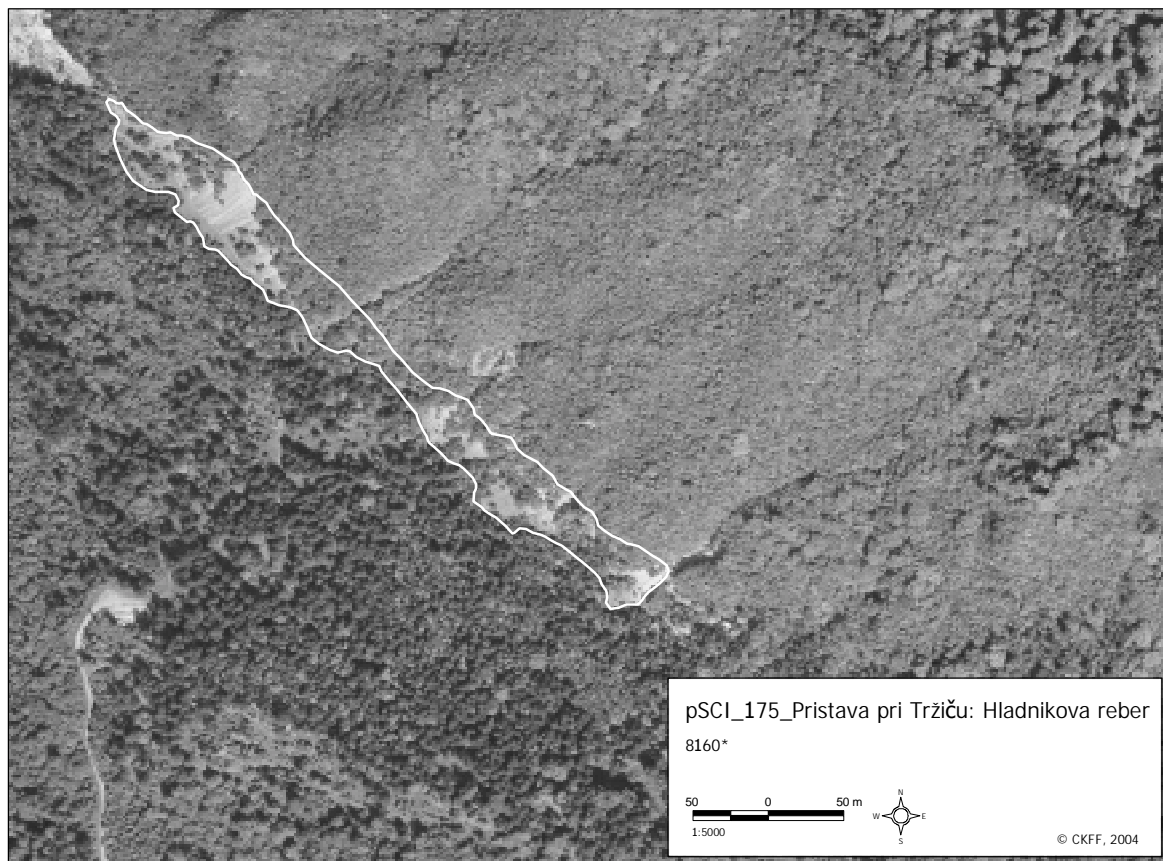
Osebno poznavanje območja.

5.175.7 Dodatni viri

/

5.175.8 Geografski oris območja

Hladnikova reber pri Trziču.



Slika 5.175: Obris območja pSCI.

5.176 Rače: ribniki

Olga URBANC-BERČIČ, Mateja GERM

5.176.1 Kratek opis in utemeljitev predloga območja

Ribniki ležijo v krajinskem parku Rački ribniki-Požeg. Nastali so v opuščeni glinokopih in gramoznicah. V njih so se naselili makrofiti, med katerimi najdemo redke in ogrožene vrste iz slovenske flore: štiriperesna marzilka (*Marsilea quadrifolia*), troprašna jelovka (*Elatine triandra*) in polegla lindernija (*Lindernia procumbens*). So pomemben sekundarni ekosistem, ki predstavlja življenjski prostor organizmom, ki izgubljajo svoje ekološke niše v naravnem okolju. Celoten kompleks Raških ribnikov predstavlja enega lepših mozaikov z vodno in mokriščno vegetacijo pri nas.

5.176.2 Naravovarstvena ocena posameznih kvalifikacijskih habitatnih tipov na območju

| EU_koda | HTREP | HTPOV | HTOHR | HTOC | dodatna merila | opombe |
|---------|-------|-------|-------|------|----------------|--------|
| 3150 | A | B | A | A | DRANG | |

5.176.3 Specifični vplivi na posamezne habitatne tipe znotraj in v okolici pSCI

| EU_koda | koda vpliva | vpliv | intenzivnost [A, B, C] | vpliv [+ , 0, -] | % območja pod vplivom | znotraj pSCI | okolica pSCI | opombe |
|---------|-------------|---|------------------------|------------------|-----------------------|--------------|--------------|--------|
| 3150 | 110 | uporaba pesticidov | A | - | 100 | ne | da | |
| | 120 | gnojenje | A | - | 100 | ne | da | |
| | 200 | gojenje rib | A | 1 | 100 | da | ne | |
| | 210 | gospodarski ribolov | A | - | 100 | da | ne | |
| | 700 | onesnaževanje | C | - | 100 | da | da | |
| | 701 | onesnaževanje voda | B | - | 100 | da | da | |
| | 811 | spreminjane vodne in obvodne vegetacije z namenom izsuševanja | C | - | 10 | da | ne | |
| | 820 | odstranjevanje sedimentov | C | - | 10 | da | ne | |
| | 952 | eutrofikacija | B | - | | | | |
| 971 | kompeticija | C | - | 10 | da | ne | | |

5.176.4 Varstvene usmeritve znotraj pSCI

Pomembno za vzdrževanje stanja makrofitov v ribnikih je ohranjanje obstoječega vodnega režima, ohranjanje brežin in kontroliran vnos in izlov rib. Predvsem je pomembno, da ne prihaja do vnosa rastlinojedih vrst rib. Občasno praznjenje ribnikov naj poteka v vegetacijski sezoni in dno naj bo kopno vsaj 2 meseca, po možnosti julija in septembra.

5.176.5 Predlog trajnostne rabe znotraj pSCI

Ustrezne so dejavnosti, predpisane za krajinski park z omejenim ribogojstvom in ustreznim ekoturizmom (sprehajalno - učne poti, naravoslovni turizem).

5.176.6 Ocena zanesljivosti virov

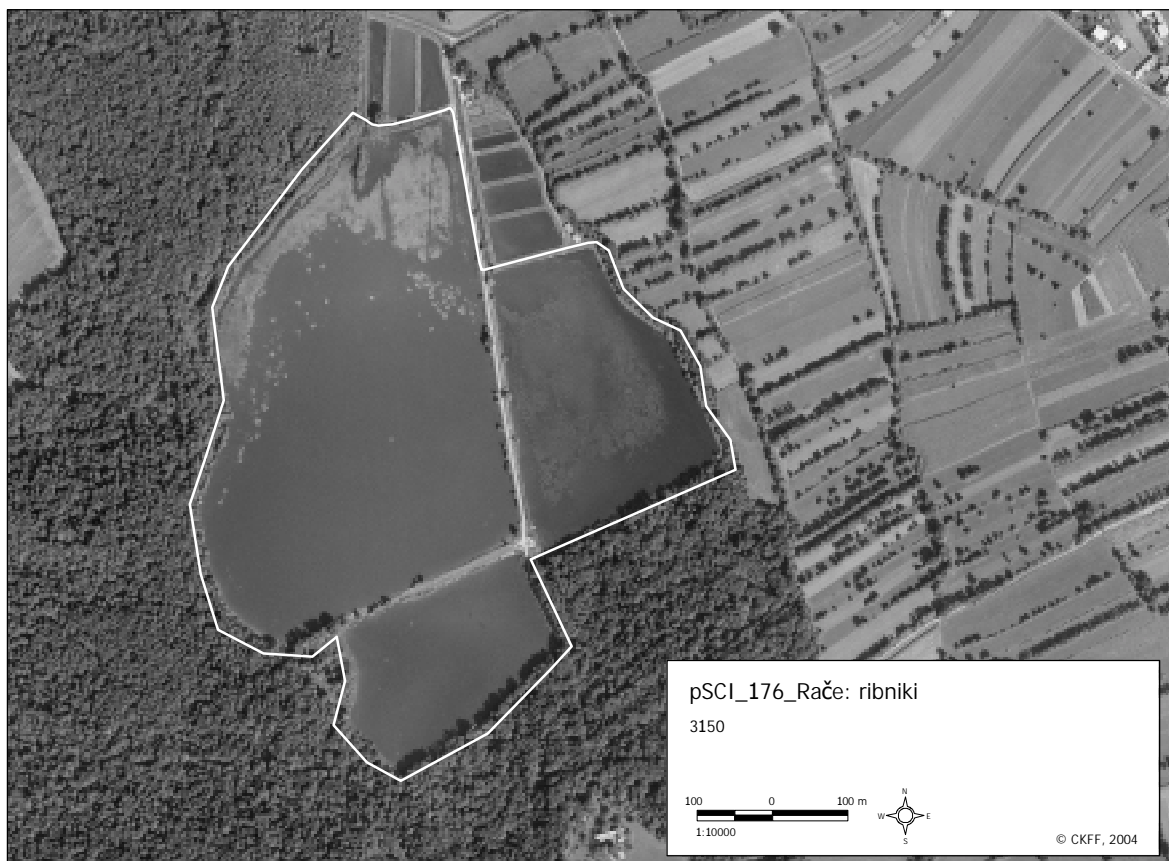
Poznavanje terena v zadnjih letih.

5.176.7 Dodatni viri

Čušin, B. (ured.), 2003. Strokovna izhodišča za vzpostavljanje omrežja Natura 2000 - Rastline (Pteridophyta in Spermatophyta). Biološki inštitut Jovana Hadžija ZRC SAZU, Ljubljana. 234 str.

5.176.8 Geografski oris območja

Določen z mejami krajinskega parka.



Slika 5.176: Obris območja pSCI.

5.177 Radensko polje

Boštjan ROZMAN

5.177.1 Kratek opis in utemeljitev predloga območja

S 4 km² površine je Radensko polje eno manjših kraških polj v Sloveniji, ki ga odlikujejo vse značilnosti pravih kraških polj: višji kraški obod, kraški izviri na eni strani, ponikalnica, ki teče preko polja, in kraški požiralniki s požiralnimi jamami na drugi strani. Polje je podolgovate oblike z dinarsko smerjo severozahod-jugovzhod, široko 1 km in dolgo 4 km. Z vseh strani ga obdajajo gozdnata pobočja. Le na severozahodnem obrobju je z ravninskim delom odprto na Grosupeljsko polje.

Stanje narave in krajine je z vidika ohranjanja na večjem delu Radenskega polja dobro, slabše je na obeh skrajnih koncih zaradi melioracijskih in regulacijskih del, ki prostoru manjšajo naravovarstveno vrednost in posegajo tudi že na druge dele polja. Poleg tega na stanje narave in krajinsko sliko negativno vplivajo tudi intenzivna kmetijska proizvodnja ali popolna opustitev kmetijske proizvodnje, širjenje naselij na polje, gradnja novih komunikacij idr.

Na obravnavanem območju predstavlja največje naravovarstveno visoko ovrednotene površine mozaik mokrotnih, predvsem travniških združb. Tu so ustrezne razmere za uspevanje nekaterih redkih in ogroženih rastlinskih vrst: ozkolistni munec (*Eriophorum angustifolium*), močvirska logarica (*Fritillaria meleagris*), močvirski svišč (*Gentiana pneumonanthe*), sibirski perunika (*Iris sibirica*), močvirski ludvigija (*Ludwigia palustris*), navadni mrzličnik (*Menyanthes trifoliata*), navadna kukavica (*Orchis morio*), močvirski petoprstnik (*Potentilla palustris*), ostnati biček (*Schoenoplectus mucronatus*) in druge.

5.177.2 Naravovarstvena ocena posameznih kvalifikacijskih habitatnih tipov na območju

| EU_koda | HTREP | HTPOV | HTOHR | HTOC | dodatna merila | opombe |
|---------|-------|-------|-------|------|----------------|--------|
| 3180* | B | B | B | A | DPRIOR | |
| 6410 | A | C | B | A | / | |

5.177.3 Specifični vplivi na posamezne habitatne tipe znotraj in v okolici pSCI

| EU_koda | koda vpliva | vpliv | intenzivnost [A, B, C] | vpliv [+ , 0, -] | % območja pod vplivom | znotraj pSCI | okolica pSCI | opombe |
|---------|--|---|------------------------|------------------|-----------------------|--------------|---|-------------|
| 3180* | 102 | košnja | B | + | 60 | da | ne | |
| | 501 | steze, poti, kolovozi | C | - | 1 | da | ne | |
| | 701 | onesnaževanje voda | C | - | | da | da | potencialno |
| 6410 | 100 | obdelovanje zemlje | A | - | 50 | da | ne | |
| | 102 | košnja | A | + | 60 | da | ne | |
| | 110 | uporaba pesticidov | B | - | | da | da | potencialno |
| | 120 | gnojenje | A | - | 30 | da | ne | potencialno |
| | 150 | komasacije ipd. | B | - | | da | ne | potencialno |
| | 501 | steze, poti, kolovozi | C | - | 1 | da | ne | |
| | 622 | sprehajanje, pohodništvo, jeza in kolesarstvo | C | - | 1 | da | ne | |
| | 701 | onesnaževanje voda | C | - | | da | da | potencialno |
| | 703 | onesnaževanje prsti | C | - | | da | ne | potencialno |
| | 800 | zasipavanje, izsuševanje | A | - | 30 | da | ne | potencialno |
| | 852 | sprememba strug tekočih voda | C | - | 10 | da | da | |
| 954 | invazija rastlinske ali živalske vrste | B | - | 10 | da | da | rastline: <i>Solidago canadensis</i> , <i>Aster lanceolatus</i> | |

5.177.4 Varstvene usmeritve znotraj pSCI

Kot naravna dediščina Slovenije je območje že uvrščeno v Inventar najpomembnejše naravne dediščine Slovenije (Skoberne & Peterlin 1991), predlagano pa je tudi za razglasitev krajinskega parka (Interaktivni naravovarstveni atlas). Ob razglasitvi krajinskega parka je potrebno podati ustrezno trajnostno rabo.

5.177.5 Predlog trajnostne rabe znotraj pSCI

Odsotnost gnojenja, košnja enkrat letno ne pred koncem junija in prepoved:

- širjenja kolovozov in izgradnje nove infrastrukture,
- odlaganja odpadnega materiala in
- poseganja v vodotoke, ki prečkajo obravnavano območje v smislu ohranjanja vodostaja in preprečitve onesnaženja.

5.177.6 Ocena zanesljivosti virov

Leta 2000 so bili pri inventarizaciji flore in favne na Radenskem polju (Poboljšaj et al. 2000), skartirani tudi habitatni tipi.

5.177.7 Dodatni viri

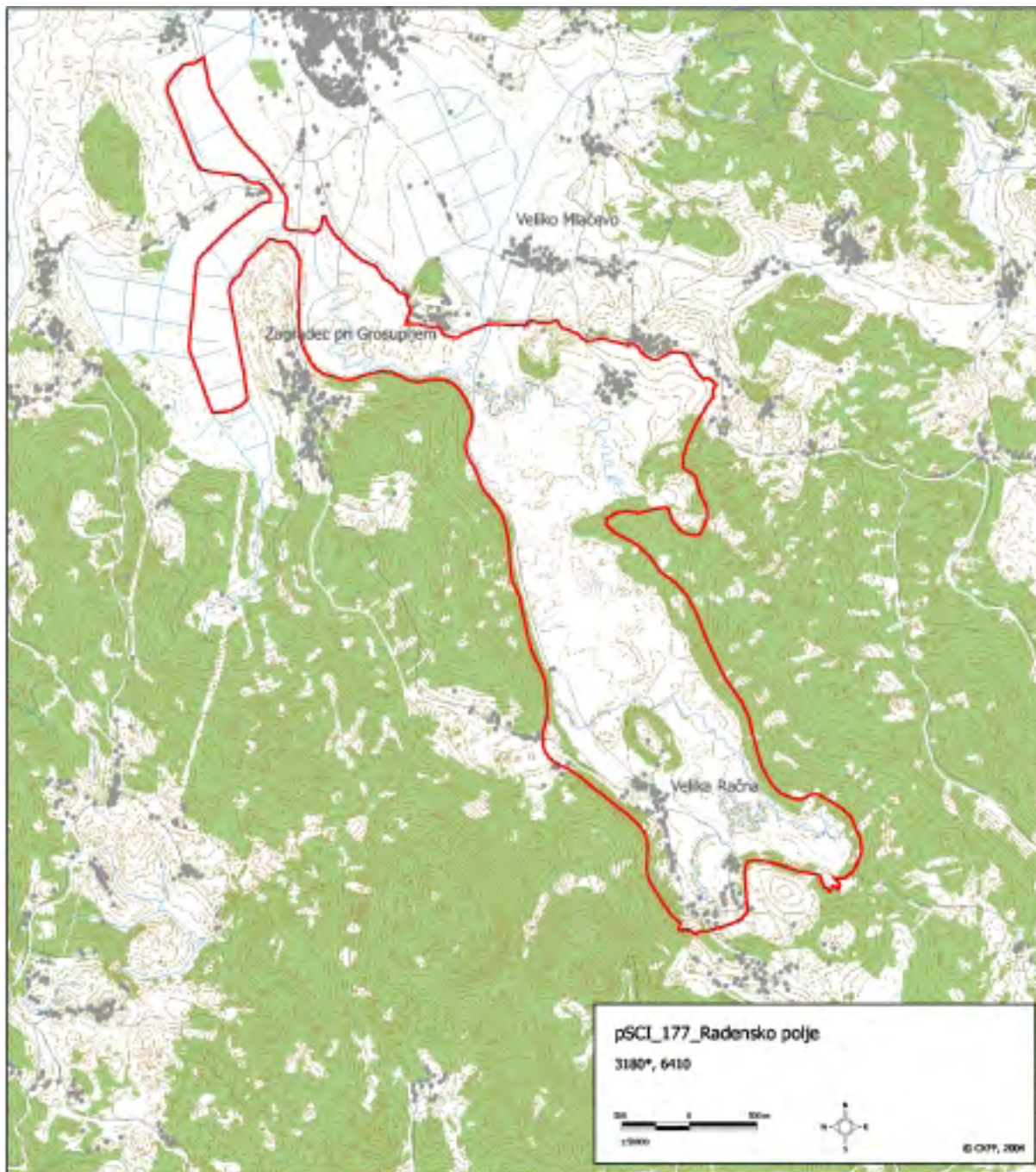
MOPE, ARSO. Interaktivni naravovarstveni atlas [<http://kremen.arso.gov.si/NVatlas/>].

Poboljšaj, K., V. Grobelnik, M. Hönigsfeld Adamič, M. Jakopič, M. Kotarac, I. Leskovar, A. Lešnik, S. Polak, F. Rebeušek, A. Šalamun & R. Verovnik, 2000. Inventarizacija flore in favne na Radenskem polju (končno poročilo). Naročnik: Občina Grosuplje (Oddelek za okolje in za prostor). Center za kartografijo favne in flore, Miklavž na Dravskem polju. 88 str., pril.

Skoberne, P. & S. Peterlin (ured.), 1991. Inventar najpomembnejše naravne dediščine Slovenije, 2. del: osrednja Slovenija. Zavod Republike Slovenije za varstvo naravne in kulturne dediščine, Ljubljana. 606 str.

5.177.8 Geografski oris območja

Območje zajema Grosupeljsko in Radensko polje južno od Grosuplja.



Slika 5.177: Obris območja pSCI.

5.178 Raduha

Nejc JOGAN

5.178.1 Kratek opis in utemeljitev predloga območja

Območje Raduhe je eno od najvzhodnejših visokogorskih območij v jugovzhodnih apneniških Alpah. Greben Raduhe je čez 3 km dolg apneni hrbet z nadmorsko višino preko 1800 m, ki poteka v smeri jugozahod-severovzhod od Tolste peči do Jelovca z najvišjim vrhom Velike Raduhe (2062 m). Severozahodna in zahodna pobočja so strma skalnata ostenja, medtem ko jugovzhodna poraščajo travišča do približno 1700 m nadmorske višine. Po grebenu poteka markirana pot, po dve poti pa potekata tudi z grebena proti planinama Loka in Grohat. Na ovršnem skalovju uspeva največja znana populacija stenoendemične karavanske ovsike (*Helictotrichon petzense*) v Sloveniji.

5.178.2 Naravovarstvena ocena posameznih kvalifikacijskih habitatnih tipov na območju

| EU_koda | HTREP | HTPOV | HTOHR | HTOC | dodatna merila | opombe |
|---------|-------|-------|-------|------|----------------|--------|
| 6170 | A | B | A | A | / | |
| 8210 | A | B | A | A | / | |

5.178.3 Specifični vplivi na posamezne habitatne tipe znotraj in v okolici pSCI

| EU_koda | koda vpliva | vpliv | intenzivnost [A, B, C] | vpliv [+ , 0, -] | % območja pod vplivom | znotraj pSCI | okolica pSCI | opombe |
|---------|-------------|---|------------------------|------------------|-----------------------|--------------|--------------|----------------------|
| 6170 | 140 | paša | B | + | 40 | da | ne | |
| | 501 | steze, poti, kolovozi | B | - | 20 | da | ne | |
| | 609 | druge prstočasne in turistične aktivnosti | B | - | TO | | | TO - težko oceniti |
| | 622 | sprehajanje, pohodništvo, jeza in kolesarstvo | B | - | 20 | da | ne | |
| | 624 | planinarjenje, plezanje, jamarstvo | B | - | 20 | da | ne | |
| 8210 | 625 | jadralsvo, padalstvo, zmajarstvo, balonarstvo | C | - | ON | da | ne | ON - ocena ni mogoča |
| | 501 | steze, poti, kolovozi | B | - | 20 | da | ne | |
| | 624 | planinarjenje, plezanje, jamarstvo | B | - | 20 | da | ne | |
| | 625 | jadralsvo, padalstvo, zmajarstvo, balonarstvo | C | - | ON | da | ne | ON - ocena ni mogoča |

5.178.4 Varstvene usmeritve znotraj pSCI

Raduha je planinsko precej obiskan vrh med zgornjo Savinjsko dolino na eni in Mežiško dolino na drugi strani. Sam vpliv planinskega obiska naravovarstveno še ni problematičen, največji vpliv na ohranjanje visokogorskih travišč ima paša, ki je v omejenem obsegu seveda dobrodošla. Strma severozahodna in zahodna skalnata pobočja so zavarovana že zaradi svoje nedostopnosti in tako ne potrebujejo posebne naravovarstvene obravnave, medtem ko je stanje na položnih prisojnih pobočjih potrebno podrobneje skartirati in nato spremljati v povezavi z natančnim načrtovanjem in nadzorom paše. V primeru prekomernega zaraščanja z ruševjem pride v poštev tudi natančno nadzorovano aktivno krčenje.

5.178.5 Predlog trajnostne rabe znotraj pSCI

Zmerna paša in na planinske poti omejen obisk turistov sta neproblematična, paša celo vzdržuje stanje, ki ga želimo.

5.178.6 Ocena zanesljivosti virov

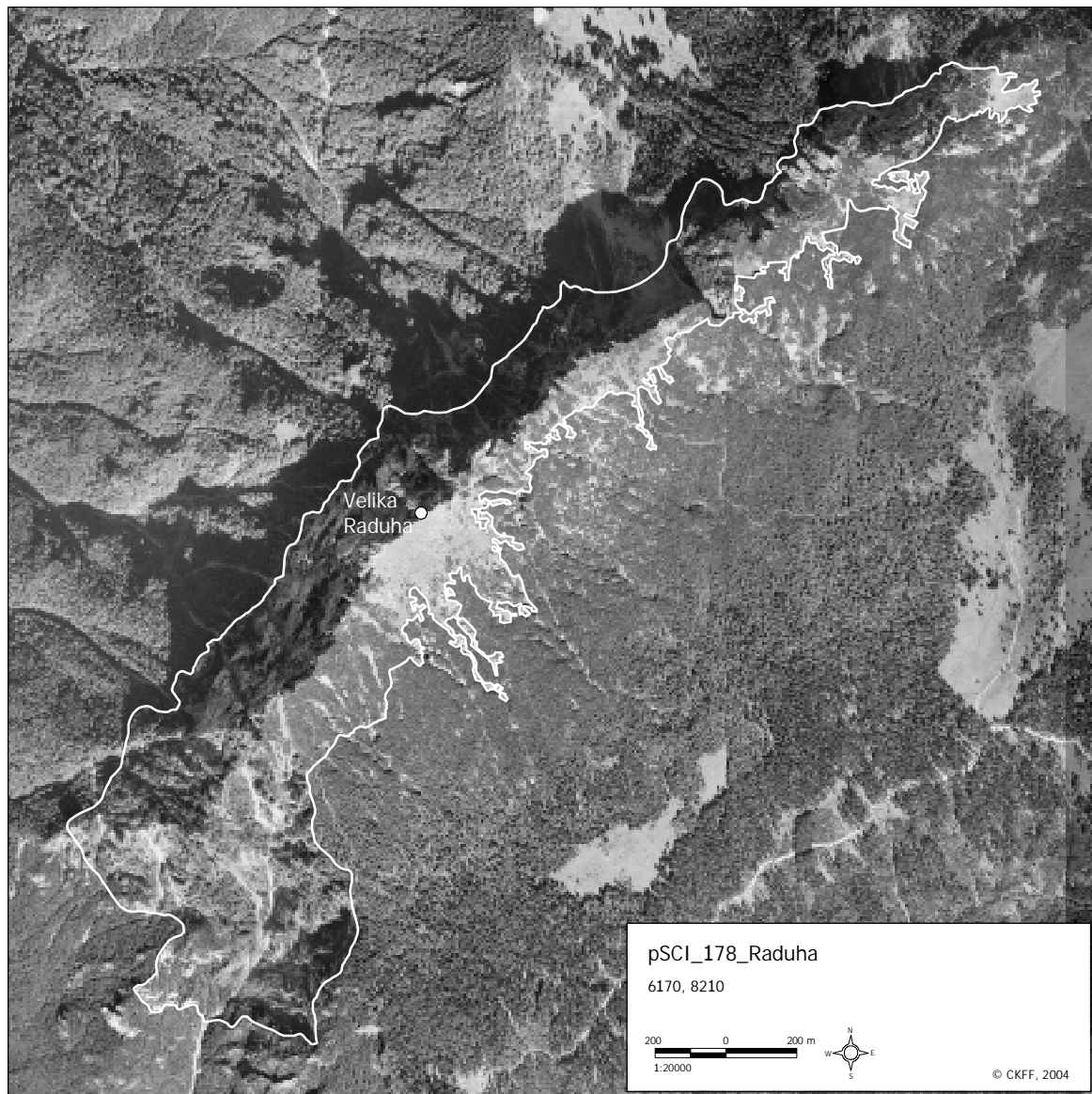
Podatki zbrani na terenu so stari približno 5 let. Območje je omejeno na podlagi stanja prikazanega na ortofotoposnetkih iz leta 2000.

5.178.7 Dodatni viri

/

5.178.8 Geografski oris območja

Območje obsega ovršni del grebena Raduha od Jelovca na severovzhodu do Tolste peči na jugozahodu in od vrha grebena na 2062 m do približno 1600 m.



Slika 5.178: Obrisi območja pSCI.

5.179 Rak

Olga URBANC-BERČIČ, Mateja GERM

5.179.1 Kratek opis in utemeljitev predloga območja

Ena od najlepše zaraščenih slovenskih rek z vodnim rastlinstvom. Prisotna je bogata vodna vegetacija s številnimi vrstami makrofitov. Zaradi pogostega spreminjanja nivoja vode in občasnega presihanja so pri večini teh vrst razvite kopenske in vodne oblike.

5.179.2 Naravovarstvena ocena posameznih kvalifikacijskih habitatnih tipov na območju

| EU_koda | HTREP | HTPOV | HTOHR | HTOC | dodatna merila | opombe |
|---------|-------|-------|-------|------|----------------|--------|
| 3260 | A | A | A | A | DRANG | |

5.179.3 Specifični vplivi na posamezne habitatne tipe znotraj in v okolici pSCI

| EU_koda | koda vpliva | vpliv | intenzivnost [A, B, C] | vpliv [+ , 0, -] | % območja pod vplivom | znotraj pSCI | okolica pSCI | opombe |
|---------|-------------|---|------------------------|------------------|-----------------------|--------------|--------------|-------------|
| 3260 | 160 | splošna gozdarska praksa | C | - | 100 | da | da | |
| | 620 | sporti in prostočasne aktivnosti na prostem | B | - | 100 | da | da | |
| | 701 | onesnaževanje voda | B | - | 100 | da | da | |
| | 850 | splošna sprememba hidrografije | B | - | | | | potencialno |
| | 852 | sprememba strug tekočih voda | B | - | | | | potencialno |
| | 900 | erozija | B | - | | | | potencialno |
| | 952 | eutrofikacija | B | - | 100 | da | da | |

5.179.4 Varstvene usmeritve znotraj pSCI

Informacijska tabla s predstavljenimi naravovarstvenimi vrednostmi reke ter omejen ribolov.

5.179.5 Predlog trajnostne rabe znotraj pSCI

Pomembno je ohranjanje obstoječega vodnega režima, naravne struge ter strnjene gozdne površine v zaledju ter vzdrževanje ekstenzivnega kmetijstva.

5.179.6 Ocena zanesljivosti virov

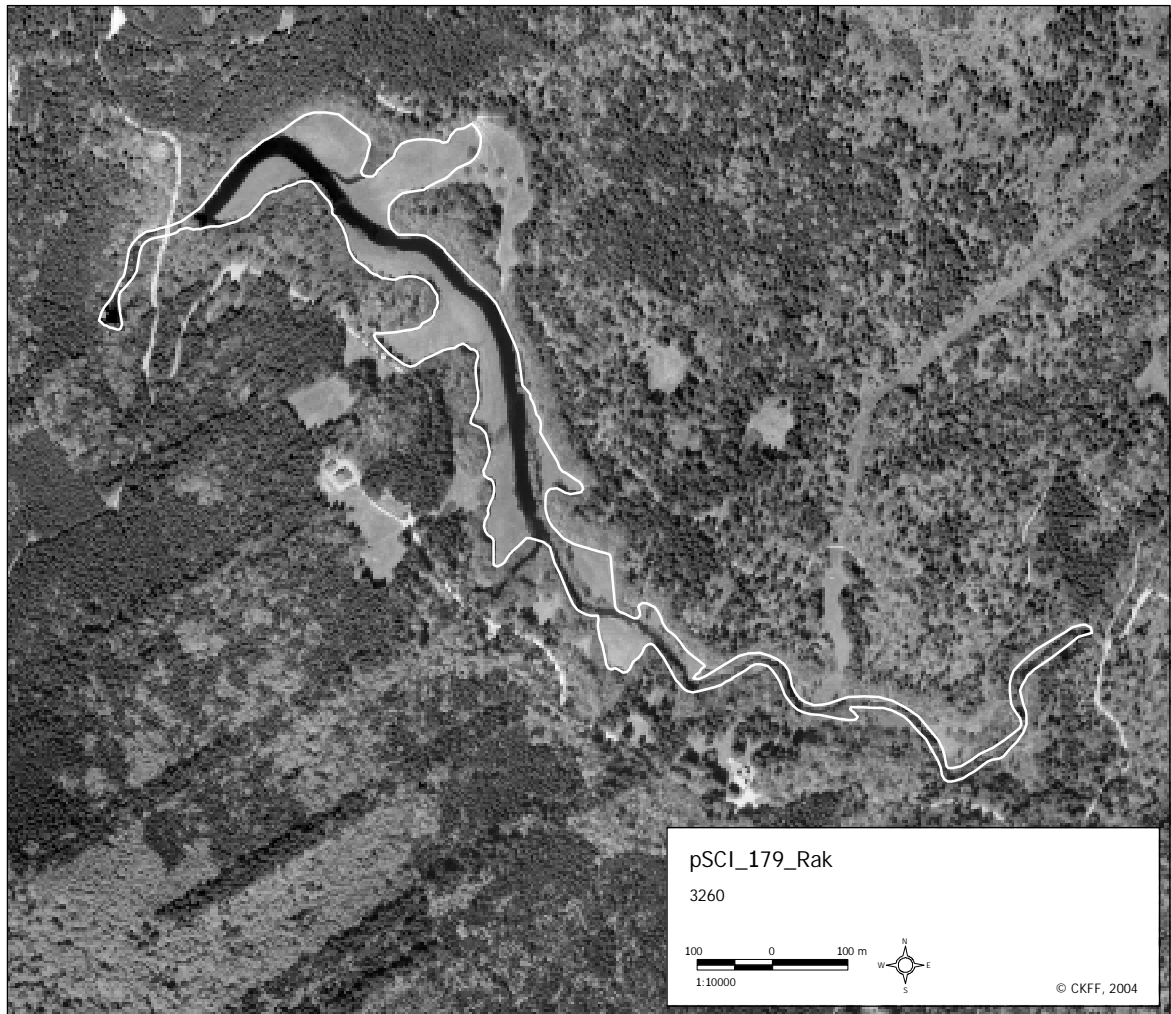
Večletno spremljanje stanja makrofitov na območju Cerkniškega jezera s pritoki poteka v okviru izvajanja državnega monitoringa na jezerih. Podatke za leto 2004 smo pridobili v okviru projekta MIDCC (Multifunctional Integrated Inventory on Macrophytes in Danube Corridor and Catchment, 2002-2005, nosilec Institute of Ecology and Conservation Biology, University of Vienna).

5.179.7 Dodatni viri

Gaberščik, A. & O. Urbanc-Berčič, 1996. Monitoring approach to evaluate water quality of intermittent lake Cerknica. Water sci. technol. 33(4-5): 357-362.

5.179.8 Geografski oris območja

Območje obsega reko z bregovoma in poplavnim negozdnim vegetacijskim pasom.



Slika 5.179: Obris območja pSCI.

5.180 Ratitovec

Jurij DOBRAVEC

5.180.1 Kratek opis in utemeljitev predloga območja

Južni rob Jelovice se dviga v rahel greben, najširše poimenovan Ratitovec. Prevladujejo alpinska travišča na karbonatu tipične sestave. Vendar vsa travišča niso naravnega izvora. Na južnem pobočju, proti Selski dolini, naravna travišča segajo do strmega skalovja oziroma do grap in hudourniških žlebov. Človek je tu le na uravnavah med strmimo krčil gozd za potrebe paše. Drugačne pa so razmere na uravnem zgornjem delu, kjer se še danes ponekod intenzivno krči rušje zaradi širjenja pašnikov. Nekaj deset metrov od roba Ratitovca bi v naravnih razmerah že pričakovali rušje ali bukovje. Goličave se torej na nekaterih mestih širijo zaradi vpliva človeka - v nekaj letih zaradi relativno ugodne talne strukture (predvsem v vrtačah in ulekninah) pričakujemo širjenje gorskih travišč. Vendar pa so na drugih predelih travišča v degradaciji zaradi zaraščanja. V zadnjih desetih letih sta procesa v približnem ravnovesju. Območje smo izbrali za predlog pSCI predvsem zaradi dobro ohranjenih obsežnih sklenjenih površin alpskih travišč na karbonatu na ovršnem delu hriba, za katere lahko z veliko gotovostjo (glede na klimatske razmere, lego in geomorfologijo) trdimo, da so naravna.

5.180.2 Naravovarstvena ocena posameznih kvalifikacijskih habitatnih tipov na območju

| EU_koda | HTREP | HTPOV | HTOHR | HTOC | dodatna merila | opombe |
|---------|-------|-------|-------|------|----------------|--------|
| 6170 | A | B | B | B | / | |
| 6520 | C | C | B | B | / | |

5.180.3 Specifični vplivi na posamezne habitatne tipe znotraj in v okolici pSCI

| EU_koda | koda vpliva | vpliv | intenzivnost [A, B, C] | vpliv [+ , 0, -] | % območja pod vplivom | znotraj pSCI | okolica pSCI | opombe |
|---------|-------------|---|------------------------|------------------|-----------------------|--------------|--------------|--------|
| 6170 | 140 | paša | B | - | 90 | da | ne | |
| | 501 | steze, poti, kolovozi | B | - | 5 | da | ne | |
| | 609 | druge pristočasne in turistične aktivnosti | B | - | 10 | da | ne | |
| | 622 | sprehajanje, pohodništvo, jeza in kolesarstvo | B | - | 5 | da | ne | |
| | 625 | jadralsvo, padalstvo, zmajarsvo, balonarstvo | C | - | 5 | da | ne | |
| | 900 | erozija | C | - | 10 | da | ne | |
| | 942 | plazovi | C | - | 5 | da | ne | |
| 6520 | 402 | nestrnjena urbanizacija | C | - | 3 | da | ne | |
| | 421 | izpusti komunalnih odpadkov | C | - | 1 | da | ne | |
| | 622 | sprehajanje, pohodništvo, jeza in kolesarstvo | C | - | 5 | da | ne | |
| | 900 | erozija | B | - | 5 | da | ne | |
| | 942 | plazovi | C | - | 5 | da | ne | |

5.180.4 Varstvene usmeritve znotraj pSCI

- nadzor paše, predvsem drobnice;
- nadzor paše, predvsem konj na strmih pobočjih;

5.180.5 Predlog trajnostne rabe znotraj pSCI

Sedanjo intenzivnost paše drobnice in delno tudi goveda je nujno treba nadzorovati z naravovarstvenega stališča oziroma urediti/uporabiti že obstoječe nadomestne površine, npr. na opuščeni ali polopuščeni planinah po Jelovici. Pri paši konj je treba paziti, da so konji nepodkovani. V nasprotnem primeru obstaja zelo velika verjetnost za erozijska žarišča in trajno uničenje travnišč na Ratitovcu, predvsem na južnih pobočjih.

5.180.6 Ocena zanesljivosti virov

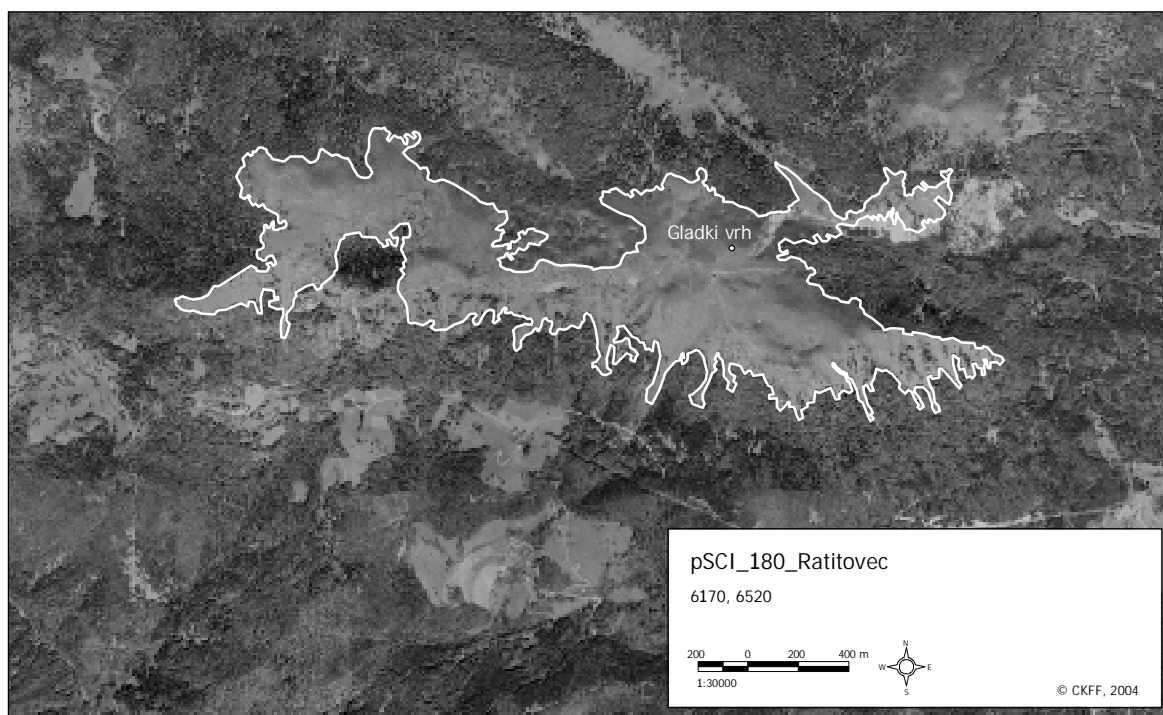
Osebno poznavanje območja.

5.180.7 Dodatni viri

/

5.180.8 Geografski oris območja

Svet nad drevesno mejo od Krementa do Golega vrha (Ratitovec). Na južno pobočje do nizkega gabrovo-bukovega gozda.



Slika 5.180: Obris območja pSCI.

5.181 Reber: melišča

Jurij DOBRAVEC

5.181.1 Kratek opis in utemeljitev predloga območja

Manjša melišča nad cesto Ajdovščina-Col. Toploljubni submediteranska vegetacija. Južni del melišča je poraščen z drevesno vegetacijo, severni večinoma neporaščen.

5.181.2 Naravovarstvena ocena posameznih kvalifikacijskih habitatnih tipov na območju

| EU_koda | HTREP | HTPOV | HTOHR | HTOC | dodatna merila | opombe |
|---------|-------|-------|-------|------|----------------|--------|
| 8160* | A | B | A | B | DPRIOR | |

5.181.3 Specifični vplivi na posamezne habitatne tipe znotraj in v okolici pSCI

| EU_koda | koda vpliva | vpliv | intenzivnost [A, B, C] | vpliv [+ , 0, -] | % območja pod vplivom | znotraj pSCI | okolica pSCI | opombe |
|---------|-------------|--------------------------------|------------------------|------------------|-----------------------|--------------|--------------|--------|
| 8160* | 300 | izkop peska in proda (gramoza) | B | - | 5 | da | ne | |
| | 501 | steze, poti, kolovozi | B | - | 3 | da | ne | |

5.181.4 Varstvene usmeritve znotraj pSCI

- ohranjati sedanje stanje;
- poostren nadzor nadelave poti in stez;

5.181.5 Predlog trajnostne rabe znotraj pSCI

Gramoz naj se strogo uporablja le za urejanje obstoječih poti in kolovozov v območju.

5.181.6 Ocena zanesljivosti virov

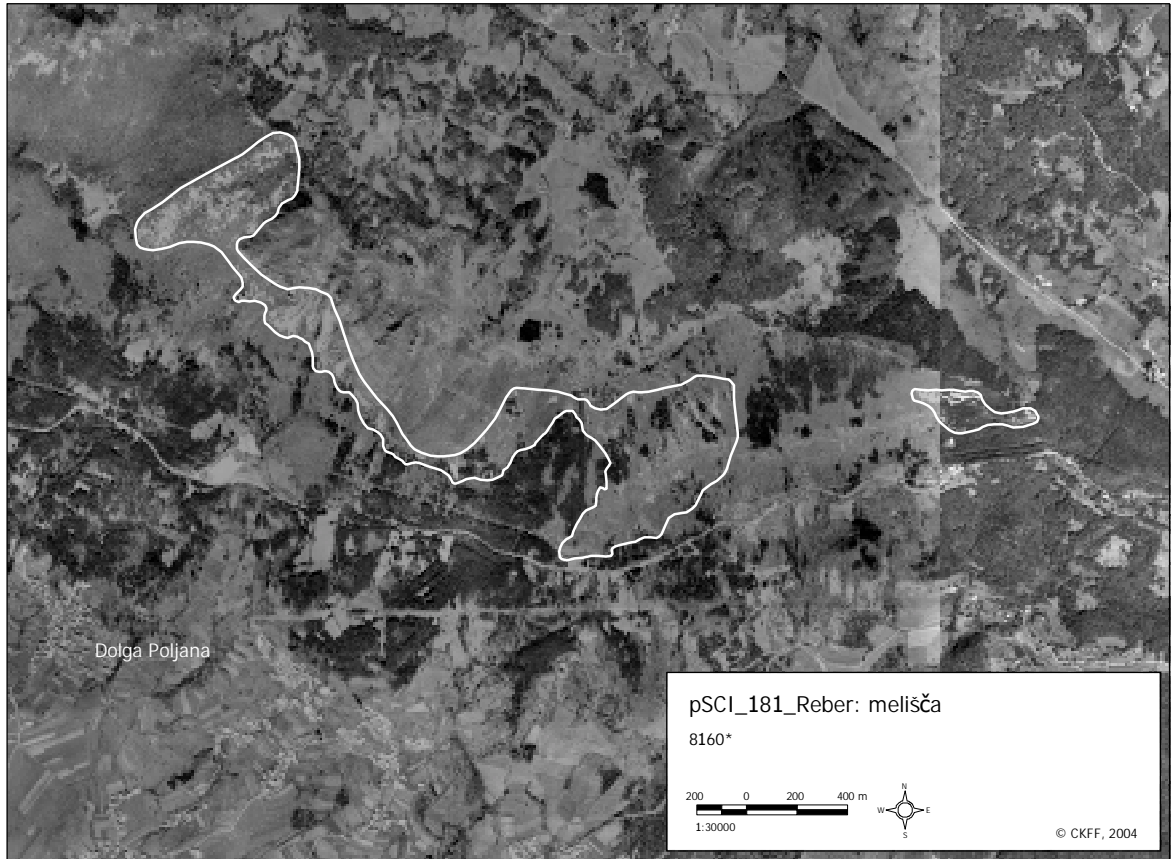
Osebno poznavanje terena.

5.181.7 Dodatni viri

/

5.181.8 Geografski oris območja

Melišče leži zahodno od Cola, takoj nad cesto, ki pelje iz Cola proti Ajdovščini.



Slika 5.181: Obris območja pSCI.

5.182 Ribniška dolina

Branka TRČAK, Darja ERJAVEC

5.182.1 Kratek opis in utemeljitev predloga območja

Območje pSCI zavzema najbolj poplavne dele Ribniške doline, v katerem je zajeta reka Ribnica od izvira do Prigorice, kjer ponikne, in potok Sajevec. Pri izlivu Sajeveca v Ribnico je vodni zbiralnik, ki omejuje poplave v spodnjem delu Ribniškega polja, po drugi strani pa njuno sotočje občasno spremeni v jezero podkvaste oblike. Na tem delu se je razvil pester mozaik mokrotnih in vlagoljubnih združb: od vodnih, preko trstičij, visokega šašja, rezikovja do mokrotnih in vlažnih travnikov, ki jih je vsekakor potrebno ohraniti. Območje pSCI predstavljajo trije kvalifikacijski habitatni tipi: »Travniki s prevladujočo stožko (*Molinia* spp.) na karbonatnih, šotnih ali glinenomuljastih tleh (*Molinion caeruleae*)« (EU_6410), »Karbonatna nizka barja z navadno reziko (*Cladium mariscus*) in vrstami zveze Caricion davalliana« (EU_7210) ter »Bazična nizka barja« (EU_7230).

5.182.2 Naravovarstvena ocena posameznih kvalifikacijskih habitatnih tipov na območju

| EU_koda | HTREP | HTPOV | HTOHR | HTOC | dodatna merila | opombe |
|---------|-------|-------|-------|------|----------------|--------|
| 6410 | A | C | A | A | DKOMP | |
| 7210* | A | A | A | A | DPRIOR DRED | |
| 7230 | B | C | A | A | DKOMP | |

5.182.3 Specifični vplivi na posamezne habitatne tipe znotraj in v okolici pSCI

| EU_koda | koda vpliva | vpliv | intenzivnost [A, B, C] | vpliv [+ , 0, -] | % območja pod vplivom | znotraj pSCI | okolica pSCI | opombe |
|---------|-----------------------------|--|------------------------|------------------|-----------------------|--------------|--------------|-------------|
| 6410 | 100 | obdelovanje zemlje | A | - | < 50 | da | ne | potencialno |
| | 102 | košnja | A | + | 70 | da | ne | opusčanje |
| | 110 | uporaba pesticidov | B | - | 40 | da | da | |
| | 120 | gnojenje | A | - | 50 | da | da | |
| | 140 | paša | C | 0 | 5 | da | ne | |
| | 150 | komasacije ipd. | B | - | | | | potencialno |
| | 151 | odstranjevanje mejic in grmovja | B | - | | | | potencialno |
| | 622 | sprehajanje, pohodništvo, ježa in kolesarstvo | C | - | 10 | da | ne | |
| | 800 | zasipavanje, izsuševanje | A | - | | | | potencialno |
| | 810 | izsuševanje | A | - | | | | potencialno |
| | 811 | spreminjanje vodne in obvodne vegetacije z namenom izsuševanja | A | - | | | | |
| | 852 | sprememba strug tekočih voda | C | - | 60 | da | da | potencialno |
| | 853 | spreminjanje vodostaja | B | - | 60 | da | da | potencialno |
| | 920 | osuševanje | B | - | 60 | da | da | potencialno |
| 950 | razvoj (sukcesija) biocenoz | B | - | 30 | da | ne | | |
| 952 | eutrofikacija | B | - | 40 | da | da | | |
| 7210* | 102 | košnja | C | - | 0 | ne | da | |
| | 810 | izsuševanje | C | - | | | | potencialno |
| 7230 | 102 | košnja | C | - | 100 | da | da | |
| | 810 | izsuševanje | B | - | | | | potencialno |
| | 853 | spreminjanje vodostaja | B | - | | | | potencialno |

5.182.4 Varstvene usmeritve znotraj pSCI

Travnike z modro stožko je potrebno ohranjati v ugodnem stanju: košnja enkrat do dvakrat letno (prva košnja junija) s sušenjem pokošenega sena na travnikih in kasnejšim spravilom, brez gnojenja. Za dele, ki se zaraščajo, je potrebno narediti načrt upravljanja, tako da se ohranja mozaično strukturo travišč in mejic. Struge vodotokov in vodni režim naj se ohranja v sedanjem stanju. Ostale površine (travnike in njive) naj se vzdržuje z ekstenzivno rabo.

5.182.5 Predlog trajnostne rabe znotraj pSCI

Košnja enkrat do dvakrat letno, na bolj poplavnih območjih tudi enkrat na dve ali več let. Pokošeni material je potrebno po košnji odstraniti in s tem preprečiti vnos hranilnih snovi. Gnojenje naj se omeji na njivske površine in na travnike, ki se jih je gnojilo do sedaj. Širjenje njiv na površine s kvalifikacijskimi habitatnimi tipi je treba preprečiti.

5.182.6 Ocena zanesljivosti virov

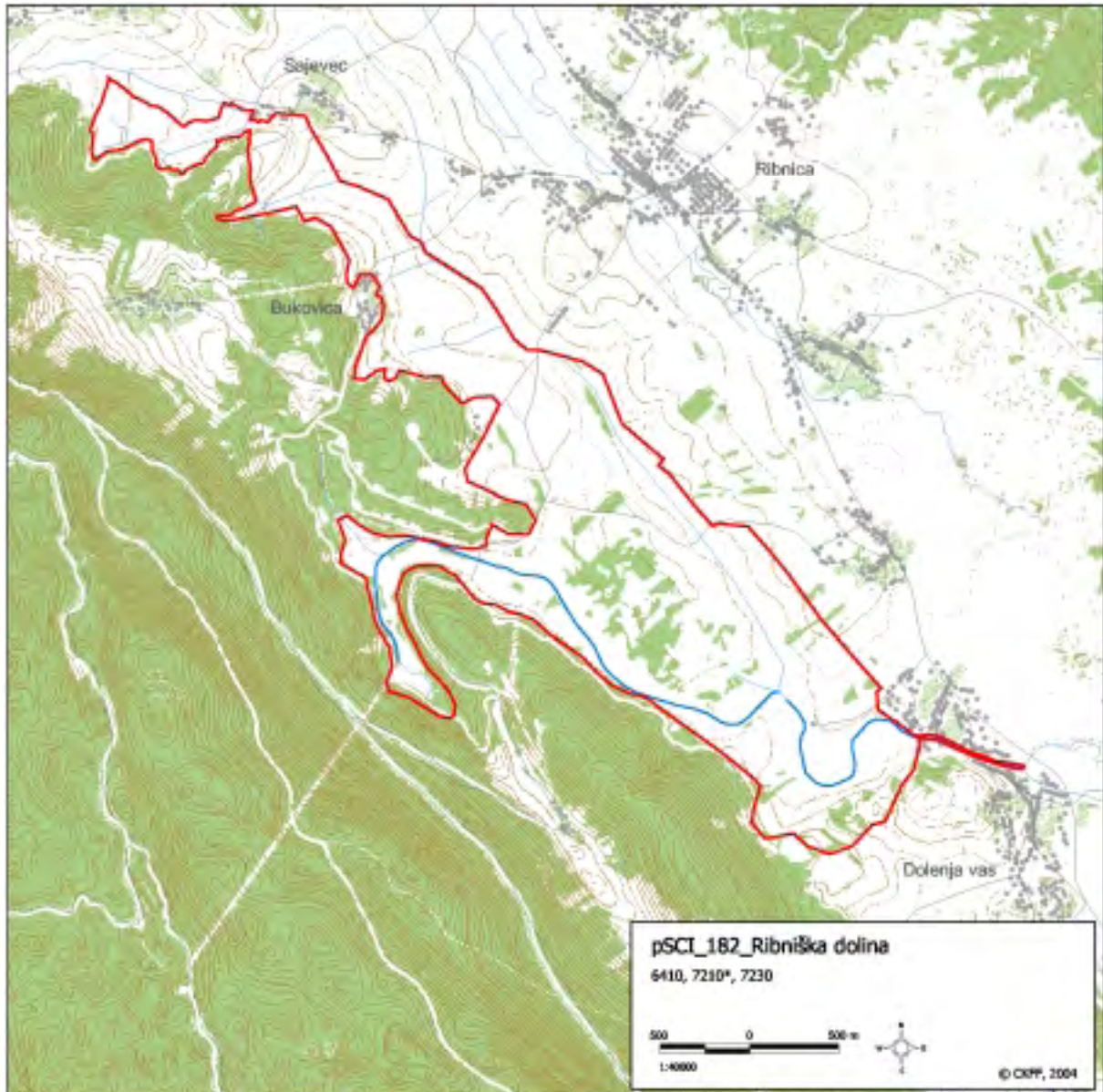
Kartiranje habitatnih tipov v letih 2003 in 2004 (Erjavec et al. 2004).
Na podlagi kartiranja habitatnih tipov v merilu 1:5000 so za posamezne kvalifikacijske habitatne tipe zarisana zgoštevna območja (Slika 5.182b).

5.182.7 Dodatni viri

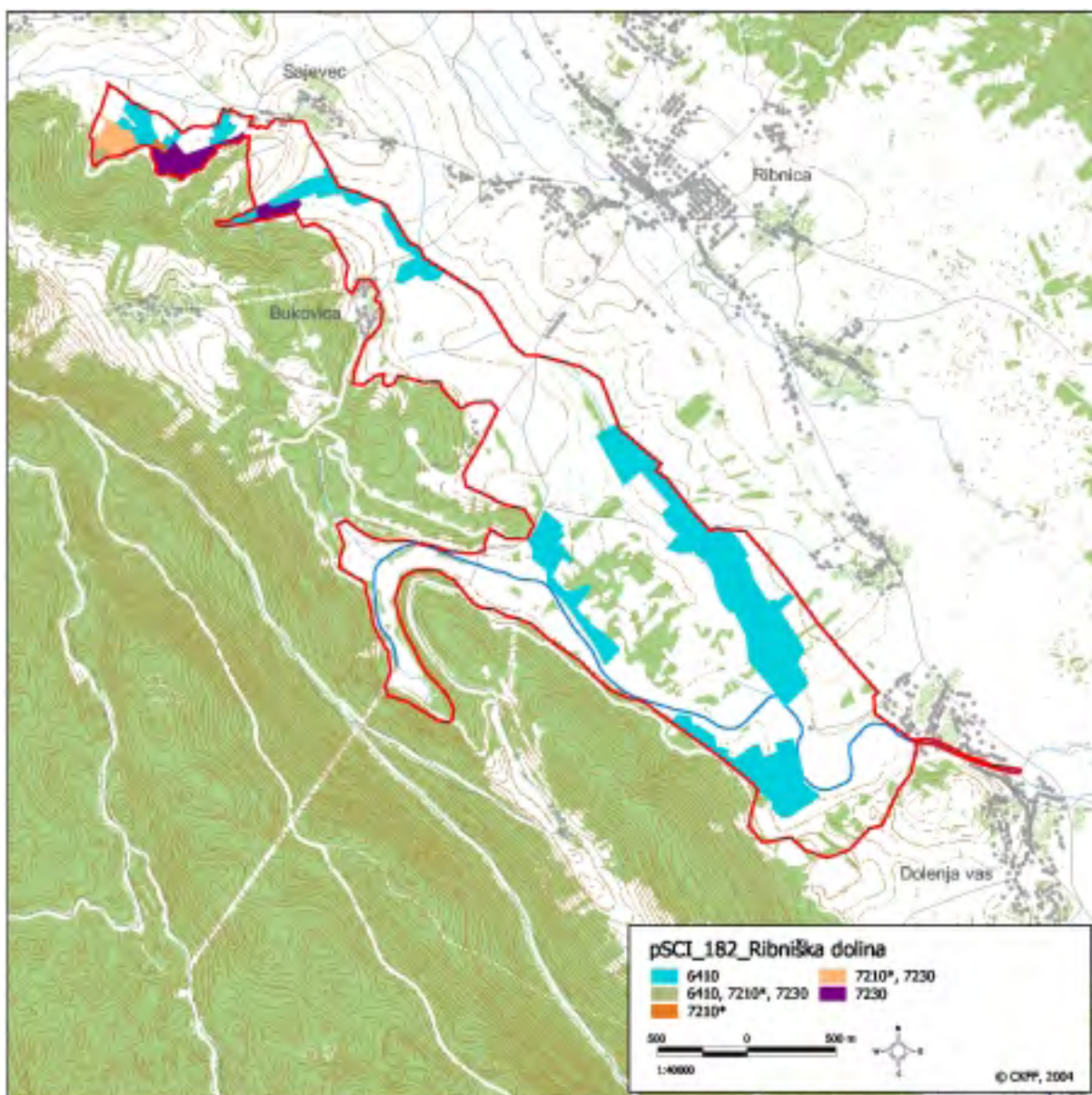
Erjavec, D., B. Trčak, V. Grobelnik & A. Šalamun, 2004. Kartiranje negozdnih habitatnih tipov - Sklop: Ribniška dolina. Naročnik: MOPE, Ljubljana. Center za kartografijo favne in flore, Miklavž na Dravskem polju. 18 str., dig. pril.

5.182.8 Geografski oris območja

Meja območja poteka na severu od vasi Sajevec, na vzhodu po potoku Sajevcu, do vasi Prigorica, kjer ponikne reka Ribnica. Severno od Dolenje vasi poteka zahodna meja po robu gozda, zajame reko Ribnico od izvira in se nadaljuje ob gozdni meji mimo vasi Bukovica proti severu do vasi Sajevec.



Slika 5.182a: Obrisi območja pSCI.



Slika 5.182b: Zgostitvena območja kvalifikacijskih habitatnih tipov na pSCI območju.

5.183 Roje

Boštjan ROZMAN

5.183.1 Kratek opis in utemeljitev predloga območja

Območje Roje leži na desnem bregu reke Save med Brodom in Ježico pri Ljubljani. Podlago tvorijo aluvialni nanosi reke Save, območje je zato pomembno kot vir pitne vode (črpališče Kleče). Na tem območju so, v kmetijsko intenzivno preoblikovani krajini na robu Ljubljane, mozaično razvita srednjeevropska polsuha travišča s prevladujočo pokončno stoklaso in orhidejami (EU_6210*). Dejstvo, da so ti travniki razviti v neposredni bližini urbanega centra, njihovo naravovarstveno vrednost, ki je zaradi vrstne pestrosti že tako visoka, še povečuje.

5.183.2 Naravovarstvena ocena posameznih kvalifikacijskih habitatnih tipov na območju

| EU_koda | HTREP | HTPOV | HTOHR | HTOC | dodatna merila | opombe |
|---------|-------|-------|-------|------|----------------|--------|
| 6210* | B | C | B | B | DPRIOR | |

5.183.3 Specifični vplivi na posamezne habitatne tipe znotraj in v okolici pSCI

| EU_koda | koda vpliva | vpliv | intenzivnost [A, B, C] | vpliv [+ , 0, -] | % območja pod vplivom | znotraj pSCI | okolica pSCI | opombe |
|---------|-------------|---|------------------------|------------------|-----------------------|--------------|--------------|--------|
| 6210* | 100 | obdelovanje zemlje | C | - | 40 | da | ne | |
| | 102 | košnja | B | + | 40 | da | ne | |
| | 110 | uporaba pesticidov | B | - | | da | da | |
| | 120 | gnojenje | B | - | 40 | da | da | |
| | 622 | sprehajanje, pohodništvo, jeza in kolesarstvo | C | - | 1 | da | ne | |
| | 720 | pohojenost, pretirana raba | C | - | 5 | da | ne | |
| | 950 | razvoj (sukcesija) biocenoze | B | - | 5 | da | ne | |
| 961 | kompeticija | C | - | 5 | da | ne | | |

5.183.4 Varstvene usmeritve znotraj pSCI

Ekstenzivno kmetovanje (odsotnost gnojenja, košnja enkrat ali dvakrat letno, vendar ne pred koncem junija). Prepoved odlaganja odpadnega materiala.

5.183.5 Predlog trajnostne rabe znotraj pSCI

Raba naj ostane nespremenjena brez gnojenja in dosejevanja. Da bi preprečili zaraščanje je potrebna košnja, vendar ne pred koncem junija.

5.183.6 Ocena zanesljivosti virov

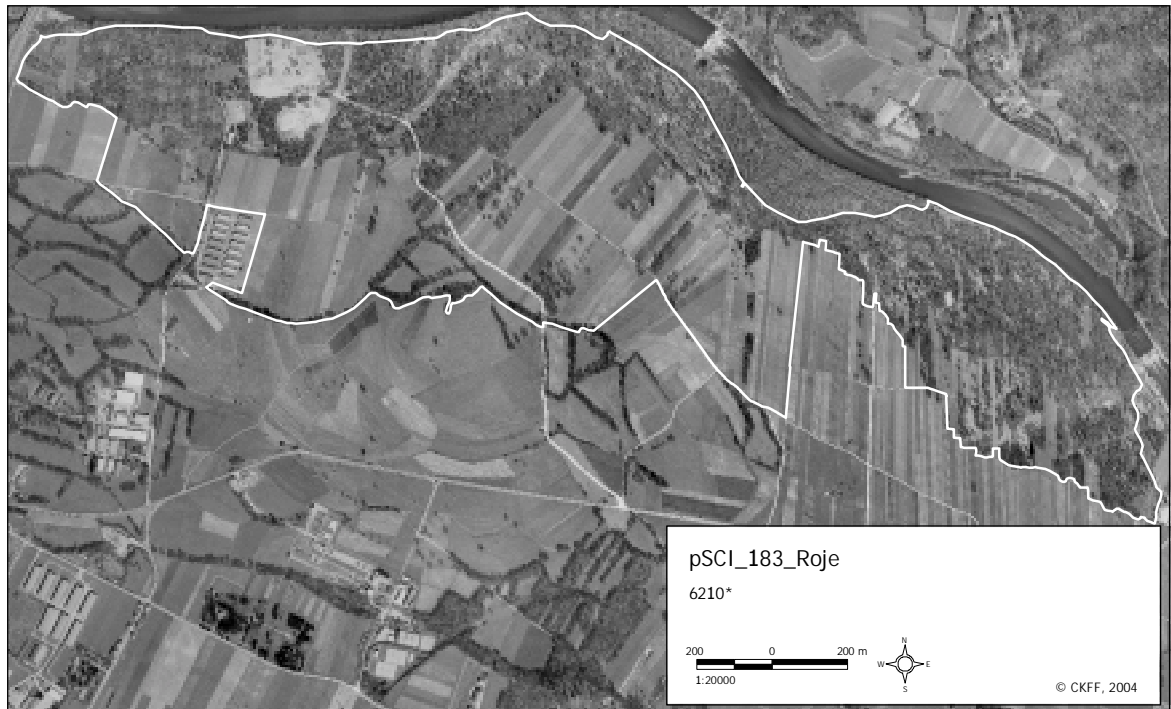
Območje je bilo kartirano kot del Ljubljanske občine v letu 2000 (Leskovar et al. 2000). Recentni floristični popisi, predvsem vrst družine Orchidaceae (podatkovna zbirka CKFF).

5.183.7 Dodatni viri

Leskovar, I., V. Grobelnik, M. Jakopič, M. Kotarac, B. Rozman & S. Strgulc Krajšek, 2000. Kartiranje habitatnih tipov obsavskega območja v Mestni občini Ljubljana (končno poročilo). Naročnik: Mestna občina Ljubljana. Center za kartografijo favne in flore, Miklavž na Dravskem polju. 18 str., pril.

5.183.8 Geografski oris območja

Območje Roje leži na desnem bregu reke Save med Brodom in Ježico pri Ljubljani.



Slika 5.183: Obris območja pSCI.

5.184 Sabotin, J del: črničevje

Tone WRABER

5.184.1 Kratek opis in utemeljitev predloga območja

Zelo opazen sestoj črničevja (*Quercus ilex*) v neposredni bližini (Nove) Gorice (združba *Ostryo-Quercetum pubescentis quercetosum ilicis* varianta *Amelanchier ovalis*). Zaradi od Jadranskega morja dokaj odmaknjene lege je združba pravzaprav listopadna submediteranska s prisotnostjo nekaterih evmediteranskih vednozelenih vrst. Pojavljanje črničevja na tem kraju je prvi opisal Krašan (1863), fitogeografsko označil Beck (1907), fitocenološko pa opredelil Dakskobler (1997).

5.184.2 Naravovarstvena ocena posameznih kvalifikacijskih habitatnih tipov na območju

| EU_koda | HTREP | HTPOV | HTOHR | HTOC | dodatna merila | opombe |
|---------|-------|-------|-------|------|----------------|--------|
| 9340 | A | A | A | A | DRED | 1 |

1) V Sloveniji redka združba, omejena na najbolj notranji kraški rob (Sabotin, Lijak, Nanos).

5.184.3 Specifični vplivi na posamezne habitatne tipe znotraj in v okolici pSCI

Zaradi težavne pristopnosti in prisojne lege verjetno malo obiskovano območje, gospodarsko nepomembno, poti na Sabotin pa vodijo drugje. Zato območje ni podvrženo nobenemu negativnemu vplivu ali dejavnosti.

5.184.4 Varstvene usmeritve znotraj pSCI

Ohranjanje obstoječega stanja. V primeru morebitne gozdarske dejavnosti je potrebna posebna pozornost ohranjanju črničja, ki ima v sredozemsko vplivanih območjih tudi hortikulturni pomen.

5.184.5 Predlog trajnostne rabe znotraj pSCI

Izobraževalna dejavnost (pojavljanje črničja v bližini večjega mesta).

5.184.6 Ocena zanesljivosti virov

Viri so zanesljivi in - najnovejši - izvirajo iz zadnjega desetletja.

5.184.7 Dodatni viri

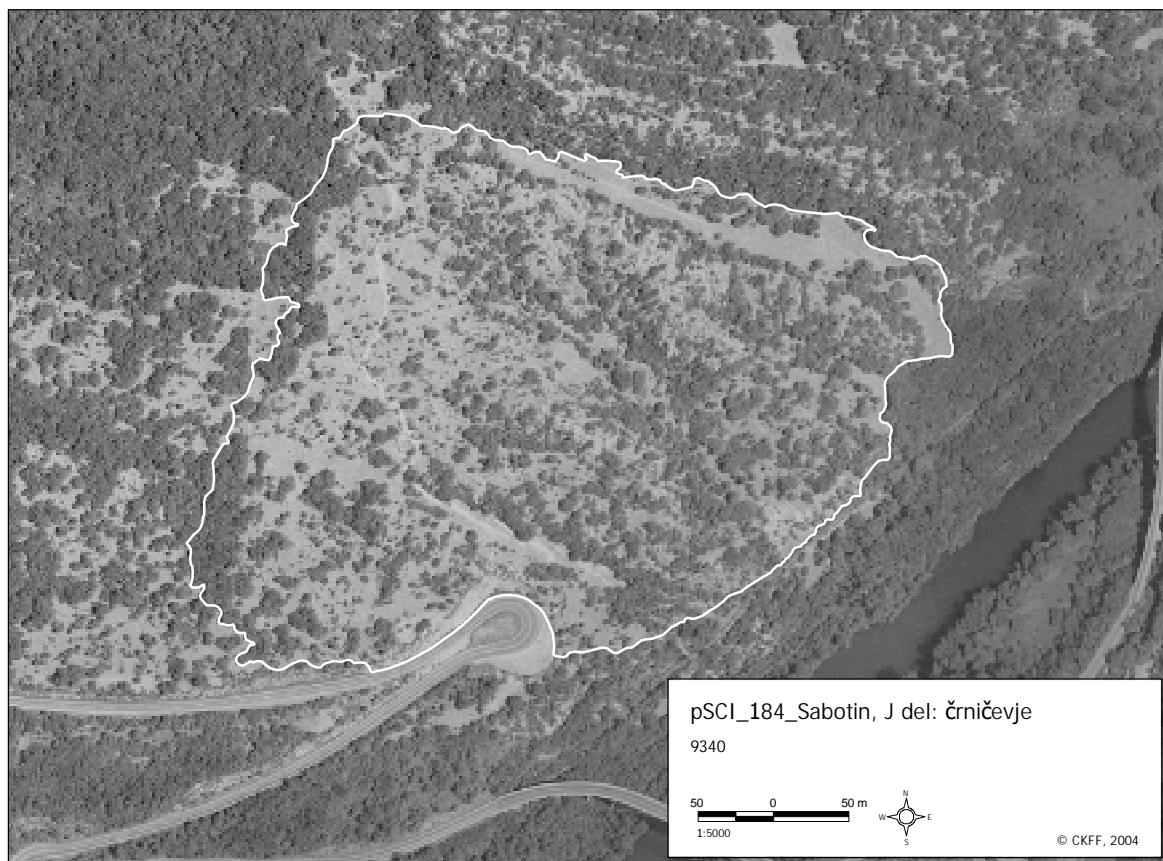
Beck v. Mannagetta, G., 1907. Vegetationsstudien in Ostalpen I. Die Verbreitung der mediterranen, illyrischen und mitteleuropäisch-alpinen Flora im Isonzo-Tale. Sitzber. Akad. Wiss. Wien, Mathem. - naturwiss. Kl., Wien 116: 1439-1534.

Dakskobler, I., 1997. Fitocenološka oznaka sestojev črnega hrasta *Quercus ilex* L. na Sabotinu in izviri Lijaka (zahodna Slovenija). Acta biologica slovenica, Ljubljana 41(2/3): 19-42.

Krašan, F., 1863. Beiträge zur Flora der Umgebung von Görz 2. Österr. Bot. Zeitschr. 13: 385-396.

5.184.8 Geografski oris območja

Območje obsega skalnato jugovzhodno pobočje Sabotina nad Sočo nasproti mostu Ozimske ceste in solkanskega železniškega mostu.



Slika 5.184: Obrisi območja pSCI.

5.185 Sava Bohinjka: prodišča pri Ribnem

Jurij DOBRAVEC

5.185.1 Kratek opis in utemeljitev predloga območja

Sava Bohinjka v svojem toku na več mestih tvori prodišča, tudi taka z lesno vegetacijo. Najbolj obsežna so prodišča v Soteski in južno od Bleda. Vegetacija je na območjih s kmetijstvom sicer zelo skrčena, vendar nikjer neposredno ob vodi. Predel od Selskega do Bodeškega mostu je pod večjim pristikom predvsem zaradi rekreacijskih dejavnosti, vendar med najlepše ohranjenimi prodišči na Gorenjskem.

5.185.2 Naravovarstvena ocena posameznih kvalifikacijskih habitatnih tipov na območju

| EU_koda | HTREP | HTPOV | HTOHR | HTOC | dodatna merila | opombe |
|---------|-------|-------|-------|------|----------------|--------|
| 3240 | A | B | B | B | / | |

5.185.3 Specifični vplivi na posamezne habitatne tipe znotraj in v okolici pSCI

| EU_koda | koda vpliva | vpliv | intenzivnost [A, B, C] | vpliv [+ , 0, -] | % območja pod vplivom | znotraj pSCI | okolica pSCI | opombe |
|---------|-----------------------------------|--|------------------------|------------------|-----------------------|--------------|--------------|--------|
| 3240 | 102 | košnja | B | - | 30 | ne | da | |
| | 120 | gnojenje | B | - | 45 | ne | da | |
| | 140 | paša | A | | 15 | da | da | |
| | 220 | sportni ribolov | B | - | 25 | da | ne | |
| | 300 | izkop peska in proda (gramoza) | A | - | 15 | da | ne | |
| | 302 | odzem materiala z obale | B | - | 5 | da | ne | |
| | 501 | steze, poti, kolovozi | B | - | 25 | da | ne | |
| | 608 | kampiranje | B | - | 5 | da | ne | |
| | 620 | športi in prostočasne aktivnosti na prostem | B | - | 25 | da | ne | |
| | 701 | onesnaževanje voda | B | - | 10 | da | da | |
| | 811 | spreminjanje vodne in obvodne vegetacije z namenom izsuševanja | B | - | 5 | da | ne | |
| 910 | naravno zasipavanje z naplavinami | A | | 10 | da | ne | | |

5.185.4 Varstvene usmeritve znotraj pSCI

- nekaj manjših, dobro ohranjenih in tipičnih površin habitatnih tipov bi kazalo strogo zavarovati, morda v okviru občinskega odloka o mokriščih;
- obvestilne in usmerjevalne table;

5.185.5 Predlog trajnostne rabe znotraj pSCI

Trenutno ni rabe, razen občasnih obiskovalcev, ki ne povzročajo škode. Ob intenziviranju obiska, ga je potrebno ustrezno nadzorovati in preusmerjati.

5.185.6 Ocena zanesljivosti virov

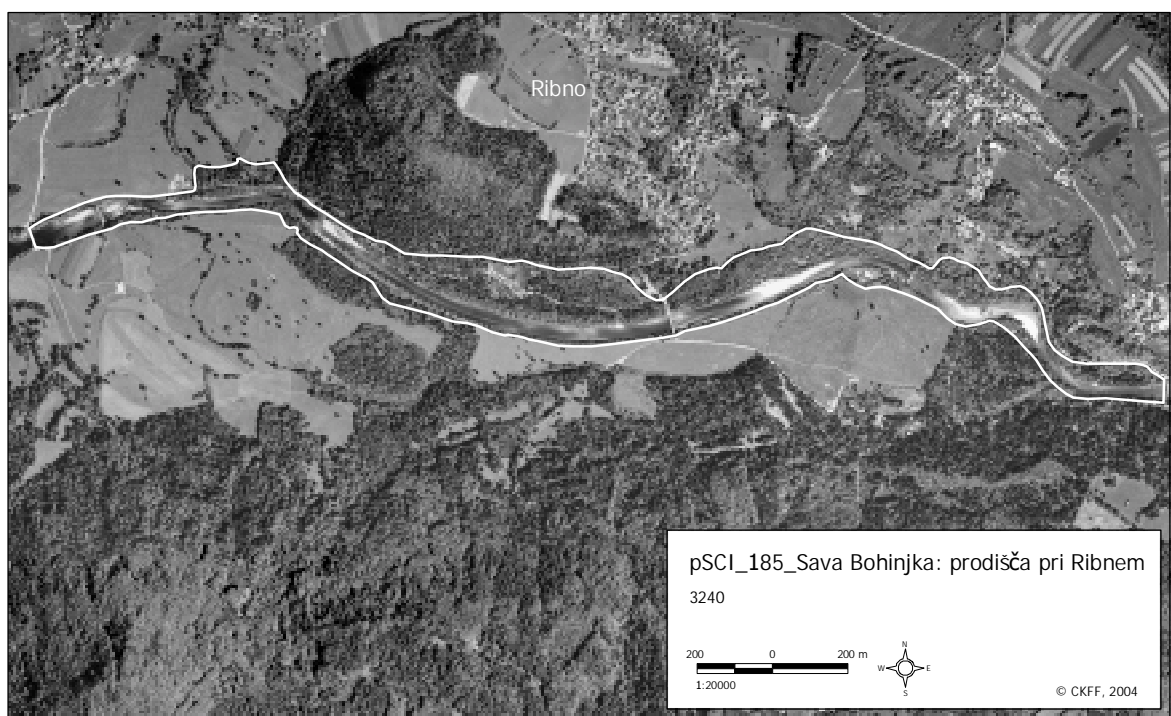
Osebno poznavanje.

5.185.7 Dodatni viri

/

5.185.8 Geografski oris območja

Predel prodišč ob Savi Bohinjki med Selskim in Bodeškim mostom.



Slika 5.185: Obris območja pSCI.

5.186 Sava Bohinjka: prodišča pri Soteski

Jurij DOBRAVEC

5.186.1 Kratek opis in utemeljitev predloga območja

Sava Bohinjka v predelu od Bohinjske Bistrice do Bohinjske Bele na več mestih tvori obrežna prodišča. Najbolj obsežna so v Nomenjski kotlini, kjer je večina nekdanjih poplavnih površin nerazpoznavna zaradi spremembe nekdanjih logov v travnike. Na teh travnikih se pojavljajo mestoma vlagoljubne združbe, vendar ne prodiščne; in kukavice. Predvsem obsavski logi v Soteski od Nomenja do Mokrega loga so malo ali nič izkoriščani in zato tudi dobro ohranjeni.

5.186.2 Naravovarstvena ocena posameznih kvalifikacijskih habitatnih tipov na območju

| EU_koda | HTREP | HTPOV | HTOHR | HTOC | dodatna merila | opombe |
|---------|-------|-------|-------|------|----------------|--------|
| 3240 | A | B | B | B | / | |
| 6110* | B | C | B | B | DPRIOR | |

5.186.3 Specifični vplivi na posamezne habitatne tipe znotraj in v okolici pSCI

| EU_koda | koda vpliva | vpliv | intenzivnost [A, B, C] | vpliv [+ , 0, -] | % območja pod vplivom | znotraj pSCI | okolica pSCI | opombe |
|---------|-------------|--|------------------------|------------------|-----------------------|--------------|--------------|--------|
| 3240 | 102 | košnja | B | - | 20 | ne | da | |
| | 120 | gnojenje | B | - | 35 | ne | da | |
| | 140 | paša | A | - | 15 | ne | da | |
| | 220 | športni ribolov | B | - | 10 | da | ne | |
| | 300 | izkop peska in proda (gramoza) | A | - | 5 | da | ne | |
| | 302 | odvzem materiala z obale | B | - | 5 | da | ne | |
| | 501 | steze, poti, kolovozi | B | - | 5 | da | da | |
| | 620 | športi in prostčasne aktivnosti na prostem | B | - | 10 | da | ne | |
| | 701 | onesnaževanje voda | B | - | 15 | ne | da | |
| 6110* | 852 | sprememba strug tekočih voda | A | - | 10 | da | ne | |
| | 211 | ribolov s stalnih stojišč | C | - | 10 | da | da | |
| | 300 | izkop peska in proda (gramoza) | A | - | 30 | ne | da | |
| | 853 | spreminjanje vodostaja | C | 0 | 30 | da | da | |

5.186.4 Varstvene usmeritve znotraj pSCI

- nadzor nad divjim odlaganjem smeti;
- sonaravno urejanje brežin zaradi možnosti poplav, z dovolj odmaknjenimi visokovodnimi nasipi je potrebno omogočiti zadostno širino reki za poplavljanje;
- kontrola vsebnosti hranil v travnikih in pašnikih in posledično ustrežnejše razmerje dodajanja nutrientov na travnike in pašnike;

5.186.5 Predlog trajnostne rabe znotraj pSCI

Trenutno ni rabe, razen občasnih obiskovalcev, ki ne povzročajo škode. Ob intenziviranju obiska, ga je potrebno ustrezno nadzorovati in preusmerjati.

5.186.6 Ocena zanesljivosti virov

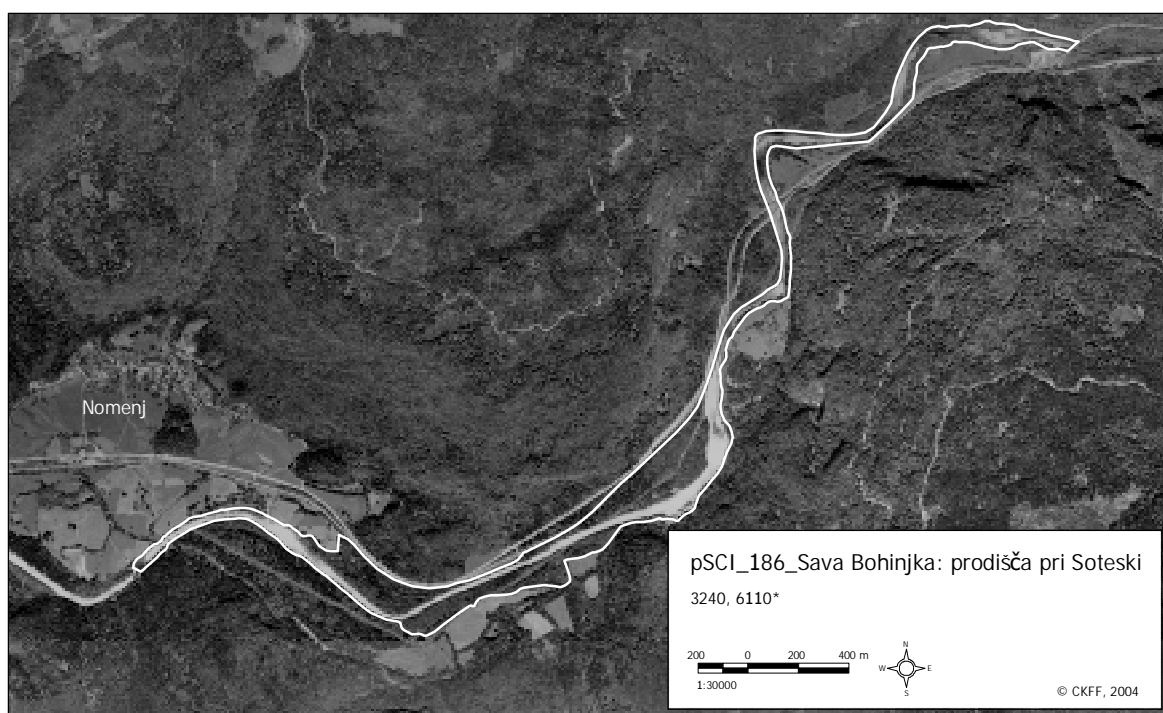
Osebno poznavanje.

5.186.7 Dodatni viri

/

5.186.8 Geografski oris območja

Sava Bohinjka z obrežnim vrbovjem in logi od podrtega mostu pri Nomenju pod Jelovico do železniškega mostu v Soteski tik pred galerijami.



Slika 5.186: Obris območja pSCI.

5.187 Sava Dolinka: prodišča od Kranjske Gore do Martuljka

Jurij DOBRAVEC, Olga URBANC-BERČIČ

5.187.1 Kratek opis in utemeljitev predloga območja

Sava Dolinka ima pod Kranjsko Goro značaj gornjega toka alpske reke z močnim snežno-dežnim režimom. Zastajanje proda omogoča nastajanje ožjih prodišč, ki z obrežno vegetacijo vrb tvorijo dobro ohranjene visoko vredne habitatne tipe. V tem delu porečja prevladujejo ekstenzivni travniki in gozd. Odpadne vode Kranjske Gore se čistijo na novi čistilni napravi, prepoznanih škodljivih vplivov je malo. Habitatni tipi prodišč so dobro razviti predvsem na malo večjih sklenjenih površinah, na notranji strani okljukov, ob sotočjih z večjimi pritoki (Martuljek, Beli potok). V območje je vključeno tudi prodišče spodnjega toka Pišnice, ki je v tem delu večja kot Sava Dolinka.

5.187.2 Naravovarstvena ocena posameznih kvalifikacijskih habitatnih tipov na območju

| EU_koda | HTREP | HTPOV | HTOHR | HTOC | dodatna merila | opombe |
|---------|-------|-------|-------|------|----------------|--------|
| 3220 | A | B | B | B | / | |
| 3240 | A | B | A | B | / | |

5.187.3 Specifični vplivi na posamezne habitatne tipe znotraj in v okolici pSCI

| EU_koda | koda vpliva | vpliv | intenzivnost [A, B, C] | vpliv [+ , 0, -] | % območja pod vplivom | znotraj pSCI | okolica pSCI | opombe |
|---------|-----------------------------------|---|------------------------|------------------|-----------------------|--------------|--------------|--------|
| 3220 | 102 | košnja | B | - | 15 | ne | da | |
| | 120 | gnojenje | B | - | 25 | ne | da | |
| | 140 | paša | A | | 10 | da | da | |
| | 220 | športni ribolov | B | - | 10 | da | ne | |
| | 300 | izkop peska in proda (gramoza) | A | - | 5 | da | ne | |
| | 302 | odvzem materiala z obale | B | - | 10 | da | ne | |
| | 501 | steze, poti, kolovozi | B | - | 5 | da | ne | |
| | 620 | športi in prostočasne aktivnosti na prostem | B | - | 10 | da | ne | |
| | 701 | onesnaževanje voda | B | - | 15 | ne | da | |
| | 852 | sprememba strug tekočih voda | A | - | 15 | da | ne | |
| 910 | naravno zasipavanje z naplavinami | A | | 15 | da | ne | | |
| 3240 | 102 | košnja | B | - | 15 | ne | da | |
| | 120 | gnojenje | B | - | 25 | ne | da | |
| | 140 | paša | A | | 10 | da | da | |
| | 220 | športni ribolov | B | - | 10 | da | ne | |
| | 300 | izkop peska in proda (gramoza) | A | - | 5 | da | ne | |
| | 302 | odvzem materiala z obale | B | - | 10 | da | ne | |
| | 501 | steze, poti, kolovozi | B | - | 5 | da | ne | |
| | 620 | športi in prostočasne aktivnosti na prostem | B | - | 10 | da | ne | |
| | 701 | onesnaževanje voda | B | - | 15 | ne | da | |
| | 852 | sprememba strug tekočih voda | A | - | 15 | da | ne | |
| 910 | naravno zasipavanje z naplavinami | A | | 15 | da | ne | | |

5.187.4 Varstvene usmeritve znotraj pSCI

- ureditev kanalizacije v Kranjski Gori;
- ustrezno, bolj sonaravno urejanje brežin z namenom obrambe pred poplavami;
- nadzor nad odvzemom materiala;
- ohranjanje ali prestavljanje visokovodnih nasipov dovolj daleč vsaksebi, da omogočajo reki zadosten poplavni pas;
- ohranjanje obvodnega prostora.

5.187.5 Predlog trajnostne rabe znotraj pSCI

Trenutno ni rabe, razen občasnih obiskovalcev, ki ne povzročajo škode. Ob intenziviranju obiska, ga je potrebno ustrezno nadzorovati in preusmerjati.

Ureditev pešpoti in kolesarske poti ustreza trajni rabi obvodnega prostora. S tako dejavnostjo vpeljemo ustrezno rabo prostora in preprečimo neustrezne aktivnosti v obvodnem prostoru. Vse aktivnosti je potrebno ustrezno nadzorovati in strokovno usmerjati in z njimi uskladiti občinske razvojne programe.

Posegi v obvodni prostor (cesta, golf) in nestrokovni odvzemi proda lahko trajno ogrozijo naravno dinamiko reke in uničijo redke in dragocene življenjski prostor, ki ga uvrščamo med habitatna tipa EU_3220 in EU_3240.

5.187.6 Ocena zanesljivosti virov

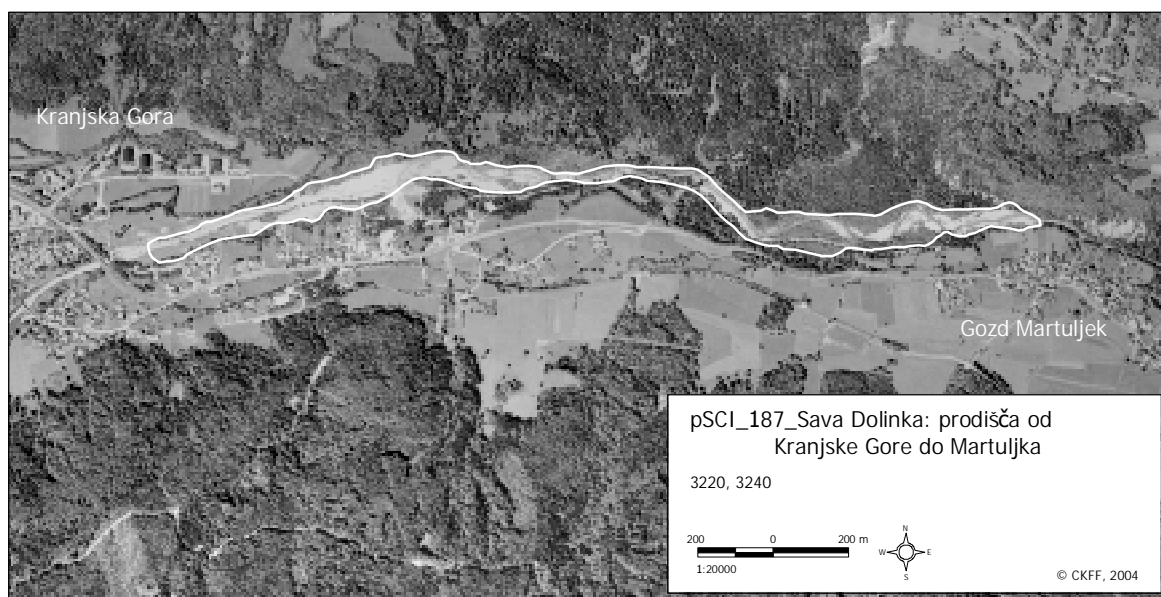
Osebno poznavanje.

5.187.7 Dodatni viri

/

5.187.8 Geografski oris območja

Prodišča spodnjega dela Pišnice ter Save Dolinke do Martuljka.



Slika 5.187: Obrisi območja pSCI.

5.188 Sava Dolinka: prodišča od Martuljka do Mojstrane

Jurij DOBRAVEC

5.188.1 Kratek opis in utemeljitev predloga območja

Sava Dolinka v zgornjem toku tvori ožja prodišča, ki z obrežno vegetacijo vrb tvorijo dobro ohranjene visoko vredne habitatne tipe. Območje obkrožajo ekstenzivni travniki in gozd, vplivov je malo, izkopi proda so le lokalni, za potrebe posameznih hiš v neposredni okolici. Habitatni tipi prodišč so dobro razviti predvsem na malo večjih površinah, npr. na notranji strani okljukov, ob sotočjih z večjimi pritoki.

5.188.2 Naravovarstvena ocena posameznih kvalifikacijskih habitatnih tipov na območju

| EU_koda | HTREP | HTPOV | HTOHR | HTOC | dodatna merila | opombe |
|---------|-------|-------|-------|------|----------------|--------|
| 3220 | A | B | B | B | / | |
| 3230 | A | B | B | B | / | |
| 3240 | A | B | B | B | / | |

5.188.3 Specifični vplivi na posamezne habitatne tipe znotraj in v okolici pSCI

| EU_koda | koda vpliva | vpliv | intenzivnost [A, B, C] | vpliv [+ , 0, -] | % območja pod vplivom | znotraj pSCI | okolica pSCI | opombe |
|---------|---|---|------------------------|------------------|-----------------------|--------------|--------------|--------|
| 3220 | 102 | košnja | B | - | 15 | ne | da | |
| | 120 | gnojenje | B | - | 25 | ne | da | |
| | 140 | paša | A | - | 10 | da | da | |
| | 220 | športni ribolov | B | - | 10 | da | ne | |
| | 300 | izkop peska in proda (gramoza) | A | - | 5 | da | ne | |
| | 302 | odvzem materiala z obale | B | - | 10 | da | ne | |
| | 501 | steze, poti, kolovozi | B | - | 5 | da | ne | |
| | 620 | športi in prostočasne aktivnosti na prostem | B | - | 10 | da | ne | |
| | 701 | onesnaževanje voda | B | - | 15 | ne | da | |
| | 852 | sprememba strug tekočih voda | A | - | 15 | da | ne | |
| 910 | naravno zasipavanje z naplavinami | A | - | 15 | da | ne | | |
| 3230 | 102 | košnja | B | - | 15 | ne | da | |
| | 120 | gnojenje | B | - | 25 | ne | da | |
| | 140 | paša | A | - | 10 | da | da | |
| | 180 | požiganje | B | - | 10 | da | ne | |
| | 220 | športni ribolov | B | - | 5 | da | ne | |
| | 300 | izkop peska in proda (gramoza) | A | - | 10 | da | ne | |
| | 302 | odvzem materiala z obale | B | - | 5 | da | ne | |
| | 608 | kampiranje | B | - | 10 | da | ne | |
| | 620 | športi in prostočasne aktivnosti na prostem | B | - | 15 | ne | da | |
| | 840 | poplavljanje | B | - | 15 | da | ne | |
| 852 | sprememba strug tekočih voda | A | - | 15 | da | ne | | |
| 3240 | 102 | košnja | B | - | 15 | ne | da | |
| | 120 | gnojenje | B | - | 25 | ne | da | |
| | 140 | paša | A | - | 10 | da | da | |
| | 220 | športni ribolov | B | - | 10 | da | ne | |
| | 300 | izkop peska in proda (gramoza) | A | - | 5 | da | ne | |
| | 302 | odvzem materiala z obale | B | - | 10 | da | ne | |
| | 501 | steze, poti, kolovozi | B | - | 5 | da | ne | |
| 620 | športi in prostočasne aktivnosti na prostem | B | - | 10 | da | ne | | |

| EU_koda | koda vpliva | vpliv | intenzivnost [A, B, C] | vpliv [+ , 0, -] | % območja pod vplivom | znotraj pSCI | okolica pSCI | opombe |
|---------|-------------|-----------------------------------|------------------------|------------------|-----------------------|--------------|--------------|--------|
| 3240 | 701 | onesnaževanje voda | B | - | 15 | ne | da | |
| | 852 | sprememba strug tekočih voda | A | - | 15 | da | ne | |
| | 910 | naravno zasipavanje z naplavinami | A | | 15 | da | ne | |

5.188.4 Varstvene usmeritve znotraj pSCI

- ohranjanje stanja;

5.188.5 Predlog trajnostne rabe znotraj pSCI

Trenutno ni rabe, razen občasnih obiskovalcev, ki ne povzročajo škode. Ob intenziviranju obiska, ga je potrebno ustrezno nadzorovati in preusmerjati.

5.188.6 Ocena zanesljivosti virov

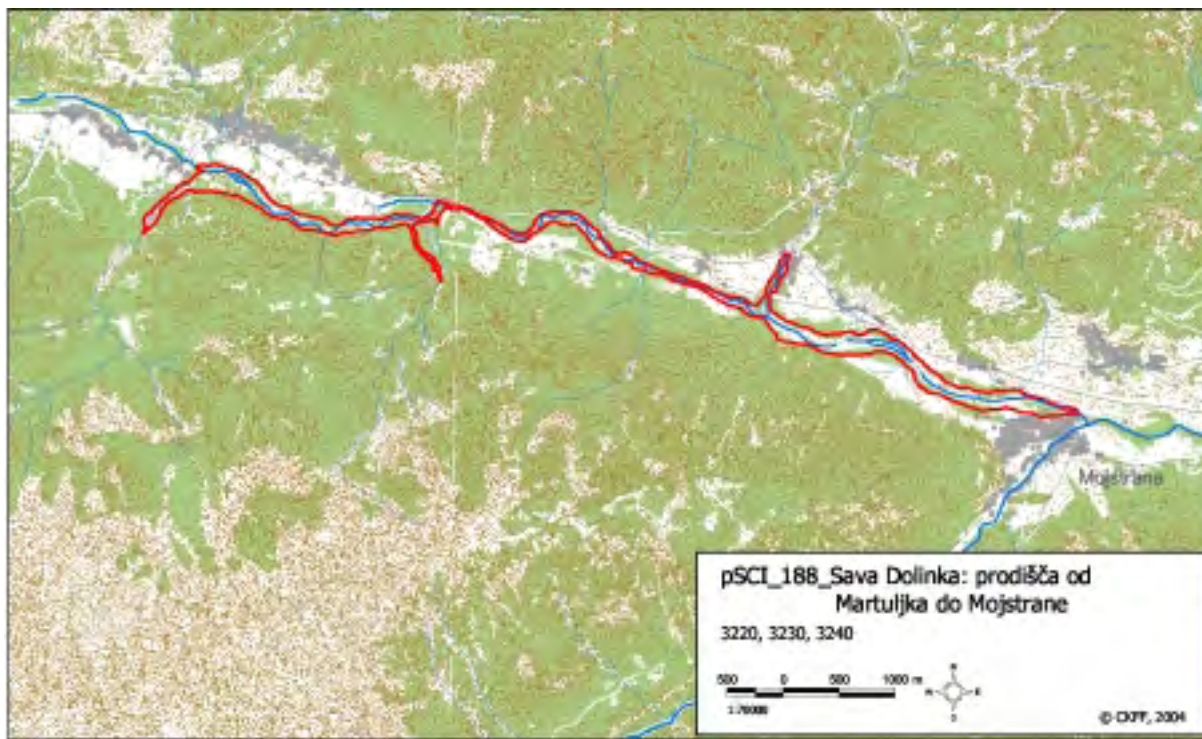
Osebno poznavanje.

5.188.7 Dodatni viri

/

5.188.8 Geografski oris območja

Prodišča Save Dolinke pod Martuljkom, skoraj do Mojstrane.



Slika 5.188: Obris območja pSCI.

5.189 Sava: prodišča pri Mednem

Jurij DOBRAVEC

5.189.1 Kratek opis in utemeljitev predloga območja

Gre za manjša, z vrkami porasla prodišča na Savi med Pirničami in Mednim. Prodišče je sicer precej prizadeto, le na posameznih mestih je brez neposrednega vpliva človeka. Zanimivo je predvsem zato, ker je tok reke tu dokaj enakomeren, v bližini pa ni nobenega pritoka, ki bi povečeval dinamiko erozije.

5.189.2 Naravovarstvena ocena posameznih kvalifikacijskih habitatnih tipov na območju

| EU_koda | HTREP | HTPOV | HTOHR | HTOC | dodatna merila | opombe |
|---------|-------|-------|-------|------|----------------|--------|
| 3240 | B | B | B | C | / | |

5.189.3 Specifični vplivi na posamezne habitatne tipe znotraj in v okolici pSCI

| EU_koda | koda vpliva | vpliv | intenzivnost [A, B, C] | vpliv [+ , 0, -] | % območja pod vplivom | znotraj pSCI | okolica pSCI | opombe |
|---------|-------------|--|------------------------|------------------|-----------------------|--------------|--------------|--------|
| 3240 | 101 | sprememba kmetijske prakse | C | - | 30 | ne | da | |
| | 102 | košnja | B | - | 30 | ne | da | |
| | 120 | gnojenje | B | - | 25 | ne | da | |
| | 302 | odvzem materiala z obale | B | - | 15 | da | ne | |
| | 501 | steze, poti, kolovozi | B | - | 25 | da | ne | |
| | 701 | onesnaževanje voda | B | - | 20 | da | da | |
| | 811 | spreminjanje vodne in obvodne vegetacije z namenom izsuševanja | B | - | 30 | da | ne | |

5.189.4 Varstvene usmeritve znotraj pSCI

- omejevanje izsuševanja brežin, predvsem s strani Pirnič;
- obvestilne table;

5.189.5 Predlog trajnostne rabe znotraj pSCI

- izobraževanje zaradi bližine mesta;

5.189.6 Ocena zanesljivosti virov

Osebno poznavanje.

5.189.7 Dodatni viri

/

5.189.8 Geografski oris območja

Prodišča na Savi med Pirničami in Mednim.



Slika 5.189: Obris območja pSCI.

5.190 Savinja: prodišča pri Lučah

Jurij DOBRAVEC

5.190.1 Kratek opis in utemeljitev predloga območja

Pri Lučah struga Savinje napravi nekaj večjih okljukov, kjer se na robu tvorijo prodišča z značilno vegetacijo. Struga je sicer na mnogih mestih regulirana z betonskimi utrjevalnimi bregovi, vendar so izven naselij in okolice prometnic prodišča v relativno naravnem stanju.

5.190.2 Naravovarstvena ocena posameznih kvalifikacijskih habitatnih tipov na območju

| EU_koda | HTREP | HTPOV | HTOHR | HTOC | dodatna merila | opombe |
|---------|-------|-------|-------|------|----------------|--------|
| 3240 | A | B | B | B | / | |

5.190.3 Specifični vplivi na posamezne habitatne tipe znotraj in v okolici pSCI

| EU_koda | koda vpliva | vpliv | intenzivnost [A, B, C] | vpliv [+ , 0, -] | % območja pod vplivom | znotraj pSCI | okolica pSCI | opombe |
|---------|-----------------------------------|--------------------------------|------------------------|------------------|-----------------------|--------------|--------------|--------|
| 3240 | 101 | sprememba kmetijske prakse | C | - | 45 | da | da | |
| | 120 | gnojenje | B | - | 45 | ne | da | |
| | 140 | paša | A | 0 | 45 | ne | da | |
| | 220 | športni ribolov | B | - | 30 | da | ne | |
| | 300 | izkop peska in proda (gramoza) | A | - | 10 | da | ne | |
| | 302 | odvzem materiala z obale | B | - | 10 | da | ne | |
| | 501 | steze, poti, kolovozi | B | - | 5 | da | ne | |
| | 701 | onesnaževanje voda | B | - | 60 | da | da | |
| | 840 | poplavljanje | B | - | 60 | da | da | |
| | 852 | sprememba strug tekočih voda | A | - | 30 | da | da | |
| 910 | naravno zasipavanje z naplavinami | A | + | 30 | da | da | | |

5.190.4 Varstvene usmeritve znotraj pSCI

Nobenega dvoma ni, da je urbanistična zasnova Luč slaba, saj očitno ni upoštevala stoletnih voda, zdaj pa skušajo to popraviti z umetnim omejevanjem reke. Na območju je potrebno z naravovarstvenega stališča natančneje določiti, v katerih delih območja so nadaljnje gradnje utrjevalnih brežin res nujno potrebne.

5.190.5 Predlog trajnostne rabe znotraj pSCI

Dejavnosti naj ostanejo v sedanjem obsegu, odvzem proda pa naj se zmanjša.

5.190.6 Ocena zanesljivosti virov

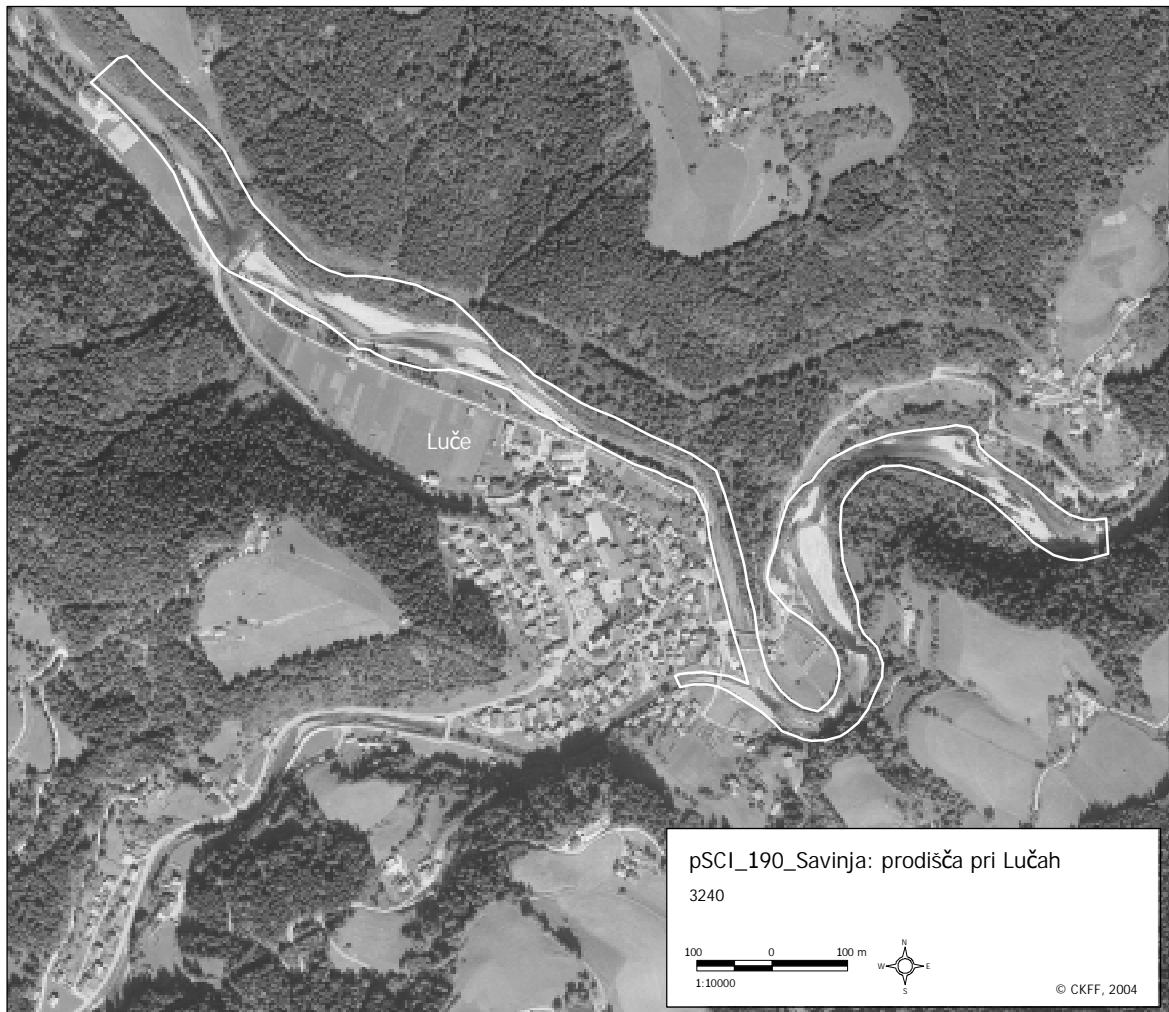
Osebno poznavanje.

5.190.7 Dodatni viri

/

5.190.8 Geografski oris območja

Struga Savinje pri Lučah.



Slika 5.190: Obris območja pSCI.

5.191 Savinja: prodišča pri Nazarjah

Jurij DOBRAVEC

5.191.1 Kratek opis in utemeljitev predloga območja

Nazarje in okoliške ravninske vasi ležijo deloma na nekdanjih prodiščih Savinje, ki na tem območju naredi nekaj okljukov. Bregovi struge so ponekod utrjeni z betonskimi zidovi, del pa je še naravnih brežin. Občasno se v vodotoku pojavijo tudi prodnati nanosi-otoki, vendar so kratkotrajni in se razvije le zelnata vegetacija. Prodišča ob naravnih bregovih so dobro ohranjena, večjih vplivov človeka ni. Največje spremembe v bistvu povzročajo naravni procesi.

5.191.2 Naravovarstvena ocena posameznih kvalifikacijskih habitatnih tipov na območju

| EU_koda | HTREP | HTPOV | HTOHR | HTOC | dodatna merila | opombe |
|---------|-------|-------|-------|------|----------------|--------|
| 3240 | A | B | B | B | / | |

5.191.3 Specifični vplivi na posamezne habitatne tipe znotraj in v okolici pSCI

| EU_koda | koda vpliva | vpliv | intenzivnost [A, B, C] | vpliv [+ , 0, -] | % območja pod vplivom | znotraj pSCI | okolica pSCI | opombe |
|---------|-----------------------------------|--------------------------------|------------------------|------------------|-----------------------|--------------|--------------|--------|
| 3240 | 101 | sprememba kmetijske prakse | C | - | 20 | da | da | |
| | 120 | gnojenje | B | - | 20 | ne | da | |
| | 140 | paša | A | 0 | 10 | ne | da | |
| | 220 | sportni ribolov | B | - | 30 | da | ne | |
| | 300 | izkop peska in proda (gramoza) | A | - | 10 | da | ne | |
| | 302 | odvzem materiala z obale | B | - | 5 | da | ne | |
| | 701 | onesnaževanje voda | B | - | 70 | da | da | |
| | 840 | poplavljanje | B | - | 60 | da | da | |
| | 852 | sprememba strug tekočih voda | A | - | 30 | da | da | |
| 910 | naravno zasipavanje z naplavinami | A | + | 30 | da | da | | |

5.191.4 Varstvene usmeritve znotraj pSCI

Brežine, ki so potrebne za obrambo pred visokimi vodami so večinoma že urejene. Verjetno ni več potreb za dograjevanje, zato naj se še ohranjene naravne brežine varujejo kot take.

5.191.5 Predlog trajnostne rabe znotraj pSCI

Dejavnosti naj se ohranjajo v sedanjem obsegu. Nadzor nad kmetijskimi dejavnostmi gorvodno nad območjem je potrebno strožje izvajati.

5.191.6 Ocena zanesljivosti virov

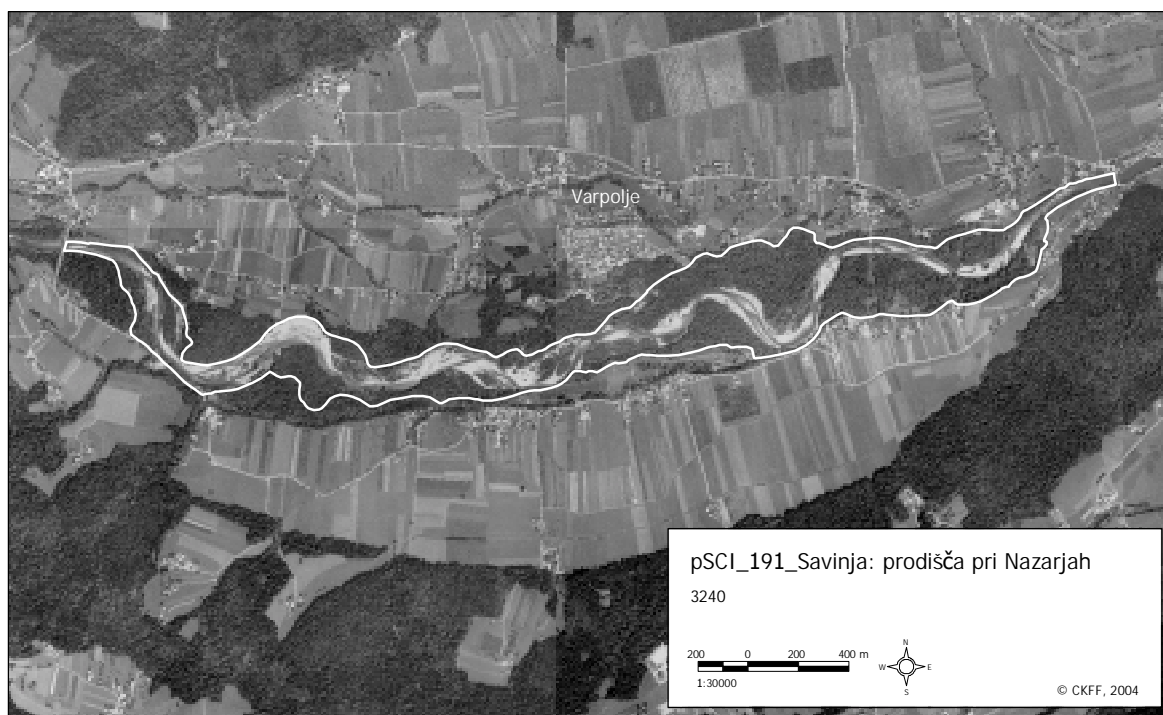
Osebno poznavanje območja.

5.191.7 Dodatni viri

/

5.191.8 Geografski oris območja

Struga Savinje pri Nazarjah.



Slika 5.191: Obris območja pSCI.

5.192 Sečoveljske soline in estuarij Dragonje

Mitja KALIGARIČ

5.192.1 Kratek opis in utemeljitev predloga območja

Gre za območje z razmeroma kratko (~ 30 let) naravovarstveno tradicijo in visoko vrednostjo. Velik del je bil uničen z izgradnjo ceste v osemdesetih letih, še vedno pa so Sečoveljske soline tudi s stališča habitatnih tipov zelo pomembne, saj vsebujejo kar 6 kvalifikacijskih habitatnih tipov, od teh nekatere v največjem obsegu v Sloveniji. Pomembna je relativna izoliranost, saj je na eni strani morje, na drugi državna meja, na tretji je kanal Svetega Jerneja oziroma predel delujočih solin, le ena stran je »motena« zaradi letališča, cestnega dostopa in zaradi urbanizacije. Sečoveljske soline so v največji meri antropogen habitat (razen estuarija in tamkajšnjega močvirja), vendar je zapuščen del zaradi naravnih procesov precej podoben stanju, kakršno je bilo verjetno davno pred izgradnjo solin. Smatramo, da so Sečoveljske soline eden slovensko najpomembnejših pSCI-jev.

5.192.2 Naravovarstvena ocena posameznih kvalifikacijskih habitatnih tipov na območju

| EU_koda | HTREP | HTPOV | HTOHR | HTOC | dodatna merila | opombe |
|---------|-------|-------|-------|------|----------------|--------|
| 1130 | C | B | B | B | / | |
| 1140 | B | B | B | B | DKOMP | |
| 1310 | A | A | A | A | DKOMP | |
| 1320 | A | A | B | B | DRANG | |
| 1410 | B | B | B | B | / | |
| 1420 | A | A | A | A | DKOMP | |

5.192.3 Specifični vplivi na posamezne habitatne tipe znotraj in v okolici pSCI

| EU_koda | koda vpliva | vpliv | intenzivnost [A, B, C] | vpliv [+ , 0, -] | % območja pod vplivom | znotraj pSCI | okolica pSCI | opombe |
|---------|---|---|------------------------|------------------|-----------------------|--------------|--------------|-------------------------|
| 1130 | 110 | uporaba pesticidov | A | - | 5 | ne | da | |
| | 120 | gnojenje | A | - | 5 | ne | da | |
| | 211 | ribolov s stalnih stojišč | C | - | 5 | da | ne | |
| | 502 | ceste | B | - | 5 | da | ne | |
| | 701 | onesnaževanje voda | A | - | 5 | ne | da | |
| 1140 | 230 | lov | B | - | 10 | da | da | |
| | 330 | solinarstvo | C | - | 10 | da | ne | |
| | 502 | ceste | B | - | 10 | da | ne | potencialno |
| | 820 | odstranjevanje sedimentov (blata, peska...) | C | - | 10 | da | ne | |
| | 963 | vnos boleznih | C | - | 10 | da | ne | potencialno (botulizem) |
| 1310 | 965 | plenjenje | C | - | 10 | da | ne | |
| | 110 | uporaba pesticidov | C | - | 20 | ne | da | |
| | 230 | lov | B | - | 20 | da | ne | |
| | 330 | solinarstvo | A | 0 | 20 | da | ne | potencialno |
| | 501 | steze, poti, kolovozi | B | - | 2 | da | ne | |
| | 505 | letališča | A | - | 15 | da | ne | potencialno |
| | 620 | športi in prostočasne aktivnosti na prostem | A | - | 15 | da | ne | |
| 622 | sprehajanje, pohodništvo, ježa in kolesarstvo | A | - | 15 | da | ne | | |
| 1320 | 965 | plenjenje | C | - | 10 | da | ne | |
| | 211 | ribolov s stalnih stojišč | B | - | 5 | da | ne | |
| | 220 | športni ribolov | B | - | 5 | da | ne | |
| | 420 | izpusti | C | - | 5 | da | ne | potencialno |
| | 501 | steze, poti, kolovozi | B | - | 5 | da | ne | |

| EU_koda | koda vpliva | vpliv | intenzivnost [A, B, C] | vpliv [+ , 0, -] | % območja pod vplivom | znotraj pSCI | okolica pSCI | opombe |
|---------|---|---|------------------------|------------------|-----------------------|--------------|--------------|-------------|
| 1320 | 502 | ceste | B | - | 2 | da | ne | |
| | 621 | navtični športi | B | - | 5 | da | ne | |
| | 701 | onesnaževanje voda | C | - | 5 | da | ne | potencialno |
| | 820 | odstranjevanje sedimentov (blata, peska...) | B | - | 5 | da | ne | |
| | 850 | splošna sprememba hidrografije | C | 0 | 5 | da | ne | potencialno |
| | 870 | nasipi, umetne plaže,... splošno | C | - | 5 | da | ne | potencialno |
| | 871 | valobrani, pomoli in zidana obala | C | - | 5 | da | ne | potencialno |
| 1410 | 230 | lov | C | - | 5 | da | ne | |
| | 330 | solinarstvo | C | - | 5 | da | ne | potencialno |
| | 501 | steze, poti, kolovozi | B | - | 2 | da | ne | |
| | 622 | sprehajanje, pohodništvo, ježa in kolesarstvo | C | - | 2 | da | ne | |
| | 800 | zasipavanje, izsuševanje | B | - | 5 | da | ne | potencialno |
| | 850 | splošna sprememba hidrografije | C | - | 5 | da | ne | potencialno |
| 1420 | 110 | uporaba pesticidov | C | - | 20 | ne | da | |
| | 230 | lov | C | - | 20 | da | ne | |
| | 330 | solinarstvo | B | 0 | 20 | da | ne | potencialno |
| | 501 | steze, poti, kolovozi | B | - | 2 | da | ne | |
| | 505 | letališča | B | - | 20 | da | ne | potencialno |
| | 530 | izboljššan dostop do pSCI | C | - | 2 | da | ne | |
| | 600 | strukture namenjene turizmu in preživljanju prostega časa | C | - | 5 | da | ne | |
| | 609 | druge prostočasne in turistične aktivnosti | C | - | 5 | da | ne | |
| 622 | sprehajanje, pohodništvo, ježa in kolesarstvo | C | - | 5 | da | ne | | |

5.192.4 Varstvene usmeritve znotraj pSCI

Gre za polnaravne habitatne tipe, ki sami po sebi ne potrebujejo upravljanja, zaradi specifičnih okoliščin antropogenega nastanka solin pa potrebujejo vzdrževanje obstoječega vodnega režima, kar pomeni vzdrževanje nasipov, kanalov in mikoreliefa. Gre predvsem za omejevanje rabe prostora znotraj Sečoveljskih solin. To pomeni odsotnost nadaljne urbanizacije, gradnje infrastrukture, tudi širjenje obstoječih poti, stez, objektov. Omejiti je treba dostopanje z morja in kopnega, urediti nadzorno službo, regulirati množičnost obiska ipd.

5.192.5 Predlog trajnostne rabe znotraj pSCI

Trajnostna raba je »mehki« naravoslovni, pedagoški turizem, pohodništvo in obisk muzeja. Omejiti dostope z motornimi vozili po cesti na izjeme, dostopanje s kolesi le do muzeja, sicer le peš. Prepoved oz. strog nadzor lova!

5.192.6 Ocena zanesljivosti virov

Območje je dobro poznano in spremljano zadnjih 20 let.

5.192.7 Dodatni viri

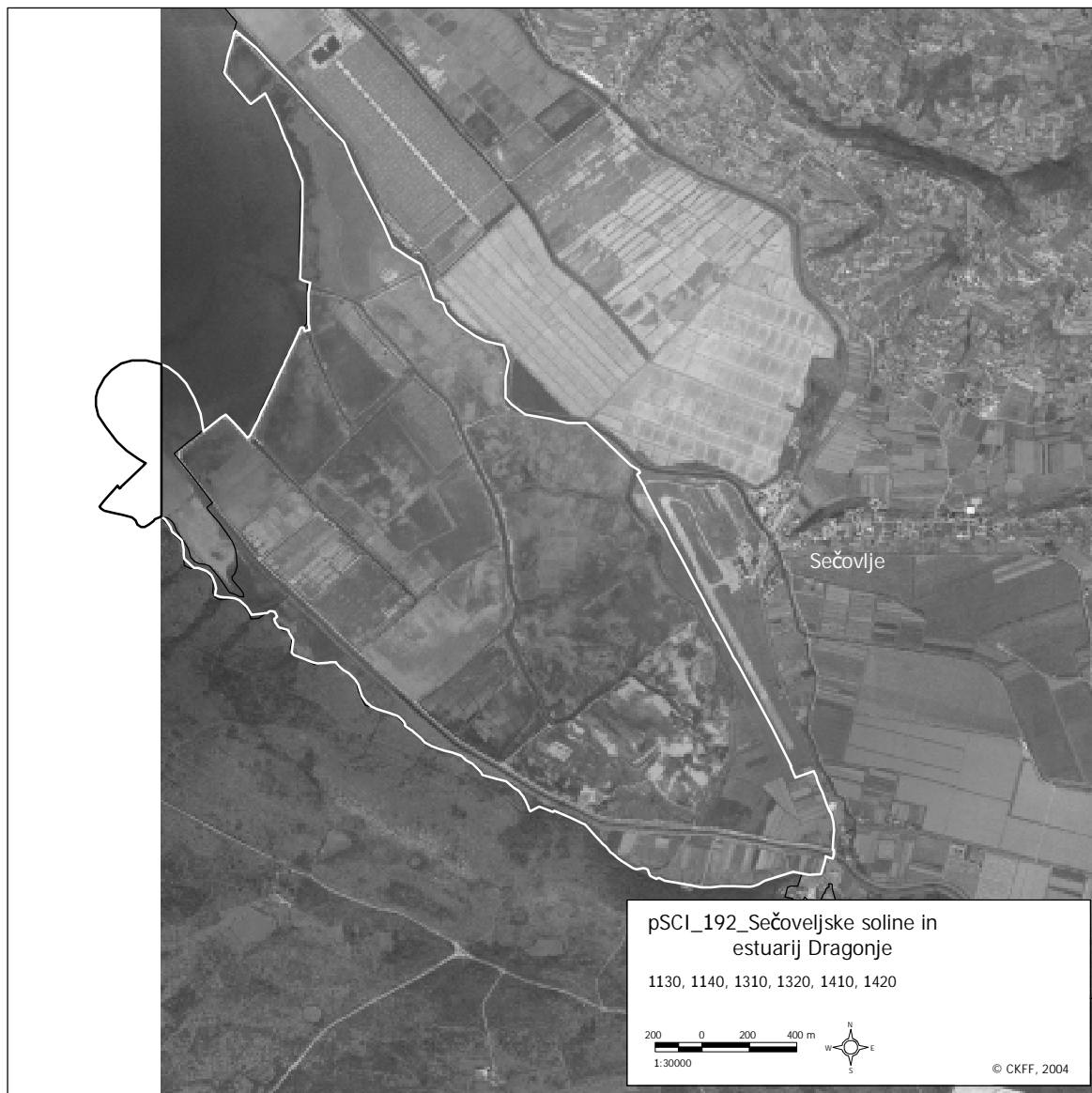
Kaligarič, M., 1985. Botanični sprehod po Sečoveljskih solinah. Proteus, Ljubljana 48 (3): 102-106.

Kaligarič, M., 1988. Halofitna vegetacija na slovenski obali. Diplomsko delo. VTOZD za biologijo, Biotehniška fakulteta, Univerza Edvarda Kardelja v Ljubljani, Ljubljana. 62 str.

Kaligarič, M., 1990. Botanična podlaga za naravovarstveno vrednotenje Slovenske Istre. Varstvo narave, Ljubljana 16: 17-44.

5.192.8 Geografski oris območja

Sledi KP Sečoveljske soline, razen delujočega dela Lera.



Slika 5.192: Obris območja pSCI.

5.193 Selška Sora: prodišča pri Praprotnem

Jurij DOBRAVEC, Olga URBANC-BERČIČ

5.193.1 Kratek opis in utemeljitev predloga območja

Predlagano območje Selške Sore je edino v njenem spodnjem toku, ki je še ohranjeno v naravnem stanju, brez vidnih posegov v hidromorfologijo struge. Rečna dinamika je živahna in jasno prepoznavna, kar ji omogoča tudi razgibano zaledje. Poplavni ravnici pod vasjo Praprotno sledi zožitev območja v Sotesko, kjer z bukovim gozdom porasli strmi bregovi segajo do reke oziroma ceste na levem bregu. Sledi razširitev, kjer ima reka dovolj prostora za meandre in odlaganje proda. Tega stalno prinaša sicer hudourniška reka in njeni pritoki, Luša kot zadnji nad Praprotnim, iz višje ležečih predelov. Jesenske visoke vode in vse pogostejše poplave v zadnjih letih, premikajo plavine in mestoma spodjedajo brežine na mestih zredčene obrežne vegetacije. Prodišča so značilen habitatni tip EU_3220 in so eden lepših elementov tega rečnega odseka. Vrstna sestava in gostota poraslosti prodišč se spreminja v odvisnosti od rečne dinamike. V strugi najdemo vodne mahove, ki poraščajo večje kamnite bloke. Drugih makrofitov zaradi hudourniške narave reke ni. Občasni so odvzemi proda s strani vodnogospodarskega podjetja in manjši neregistrirani odvzemi. Rabo tal v porečju predstavlja večinoma ekstenzivno kmetijstvo. Večje količine komunalnih odpadnih vod, ki nastajajo v Železnikih, se čistijo. Kljub občasnim povečanim vnosom hranil iz razpršenih naselij in zaradi erozijskih procesov v strmih delu porečja, pa je reka pomembna zaradi ohranjene naravne dinamike.

5.193.2 Naravovarstvena ocena posameznih kvalifikacijskih habitatnih tipov na območju

| EU_koda | HTREP | HTPOV | HTOHR | HTOC | dodatna merila | opombe |
|---------|-------|-------|-------|------|----------------|--------|
| 3220 | A | B | A | B | / | |
| 3240 | A | B | A | B | / | |

5.193.3 Specifični vplivi na posamezne habitatne tipe znotraj in v okolici pSCI

| EU_koda | koda vpliva | vpliv | intenzivnost [A, B, C] | vpliv [+ , 0, -] | % območja pod vplivom | znotraj pSCI | okolica pSCI | opombe |
|---------|-------------------------|---|------------------------|------------------|-----------------------|--------------|--------------|--------|
| 3220 | 102 | košnja | B | - | 20 | ne | da | |
| | 120 | gnojenje | B | - | 25 | ne | da | |
| | 140 | paša | A | - | 10 | ne | da | |
| | 220 | športni ribolov | B | - | 10 | da | ne | |
| | 300 | izkop peska in proda (gramoza) | A | - | 5 | da | ne | |
| | 302 | odvzem materiala z obale | B | - | 10 | da | ne | |
| | 501 | steze, poti, kolovozi | B | - | 5 | da | ne | |
| | 620 | športi in prostočasne aktivnosti na prostem | B | - | 15 | da | ne | |
| | 701 | onesnaževanje voda | B | - | 10 | ne | da | |
| 943 | posedanje, zdrs pobočja | C | - | 10 | ne | da | | |
| 3240 | 102 | košnja | B | - | 20 | ne | da | |
| | 120 | gnojenje | B | - | 25 | ne | da | |
| | 140 | paša | A | - | 10 | ne | da | |
| | 220 | športni ribolov | B | - | 10 | da | ne | |
| | 300 | izkop peska in proda (gramoza) | A | - | 5 | da | ne | |
| | 302 | odvzem materiala z obale | B | - | 10 | da | ne | |
| | 501 | steze, poti, kolovozi | B | - | 5 | da | ne | |
| | 620 | športi in prostočasne aktivnosti na prostem | B | - | 15 | da | ne | |
| | 701 | onesnaževanje voda | B | - | 10 | ne | da | |
| 900 | erozija | B | - | 100 | da | da | | |

5.193.4 Varstvene usmeritve znotraj pSCI

- nadzor nad dejavnostmi (glej 5.193.3) gorvodno;
- natančnejše doziranje uporabe mineralnih gnojil v porečju;
- gospodarjenje z gozdom - preprečevanje erozije;

5.193.5 Predlog trajnostne rabe znotraj pSCI

V poletnem času so pogosti pikniki. Potrebno je usmerjati rabo z opozorilnimi tablami. Ponekod so divja odlagališča, tudi na prodnatih površinah ob robu gozda. Potrebna je sanacija.

5.193.6 Ocena zanesljivosti virov

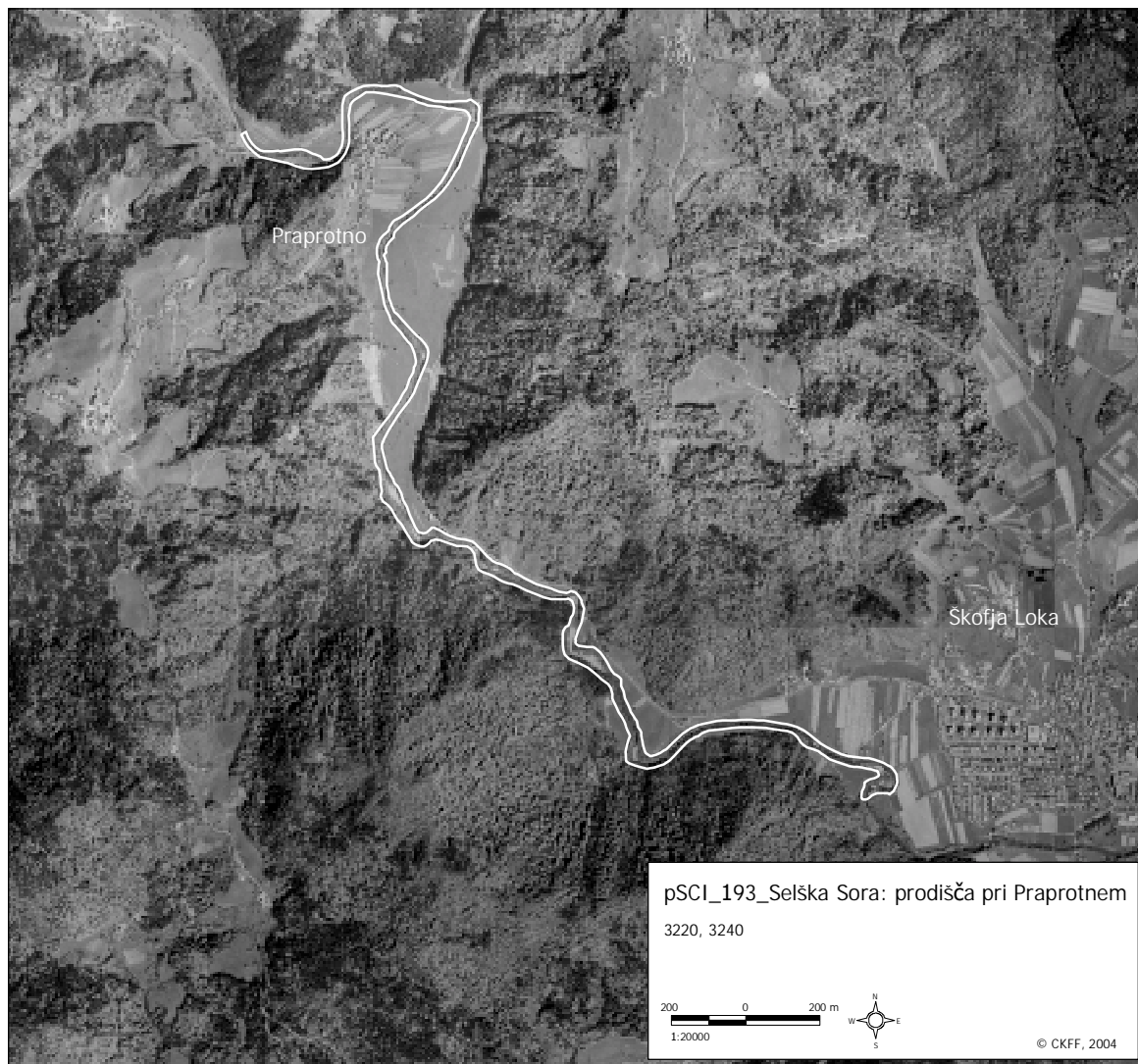
Osebno poznavanje.

5.193.7 Dodatni viri

/

5.193.8 Geografski oris območja

Selška Sora z obrežjem od Praprotna do pregrade HE v Veštru.



Slika 5.193: Obris območja pSCI.