

## 5.151 Pohorje: Črno jezero

Andrej MARTINČIČ

### 5.151.1 Kratek opis in utemeljitev predloga območja

Črno jezero leži med Osankarico in Velikim vrhom, na nadmorski višini 1200 m. Nastalo je kot akumulacija, ki jo napajajo štiri potoki in je torej sekundarni habitat. Je največje distrofn vodno telo v Sloveniji in največje jezero na Pohorju. Globina ne presega 3 m. Širši pas okrog jezera je dvignjen in predstavlja prehodno barje. Jezerska vegetacija je revna, tvorijo jo sestoji vodne preslice (*Equisetum fluviatile*) in šotnih mahov (*Sphagnum cuspidatum*, *S. fallax*) ter floristično zelo revna združba *Caricetum rostratae*. Širok in položen obrežni predel s plitvo površinsko vodo poraščajo razne vrste šotnih mahov, med njimi *Sphagnum riparium*, ki ima tod edino nahajališče v Sloveniji.

### 5.151.2 Naravovarstvena ocena posameznih kvalifikacijskih habitatnih tipov na območju

EU_koda	HTREP	HTPOV	HTOHR	HTOC	dodatna merila	opombe
3160	B	A	B	B	DRED	

### 5.151.3 Specifični vplivi na posamezne habitatne tipe znotraj in v okolici pSCI

EU_koda	koda vpliva	vpliv	intenzivnost [A, B, C]	vpliv [+ , 0, -]	% območja pod vplivom	znotraj pSCI	okolica pSCI	opombe
3160	622	sprehajanje, pohodništvo, ježa in kolesarstvo	C	-	< 10	da	da	1
	701	onesnaževanje voda	C	-	< 10	da	da	
	820	ostranjevanje sedimentov	B	-	100	da	da	2
	900	erozija	C	+	< 10	da	da	
	950	razvoj (sukcesija) biocenoza	C	-	< 50	da	da	

- 1) Turistična dejavnost, ki je v tem predelu zelo intenzivna, zaradi širokega zamočvirjenega obrežnega pasu ne vpliva neposredno na pSCI. Posreden vpliv, zlasti onesnaževanje okolice s kosovnimi odpadki in onesnaževanje vode pa nedvomno obstoja.
- 2) V letu 2001 je bila izpuščena voda iz akumulacije in opravljena so bila obsežna zemeljska dela. Poseg je močno vplival na rastlinstvo, ki pa se polagoma obnavlja.

### 5.151.4 Varstvene usmeritve znotraj pSCI

Širša okolica pSCI je močno obremenjena s turistično dejavnostjo, ki je ne bo moč preprečiti. Zato bi bilo potrebno z ustreznimi tablam opozoriti na pSCI in na njegovo ranljivost. Prepovedani morajo biti vsakršni melioracijski in drugi posegi.

### 5.151.5 Predlog trajnostne rabe znotraj pSCI

Na območju pSCI mora biti prepovedana vsaka raba, čolnarjenje in zemeljska dela.

### 5.151.6 Ocena zanesljivosti virov

Območje pSCI je bilo natančno proučeno v obdobju 1980-1990.

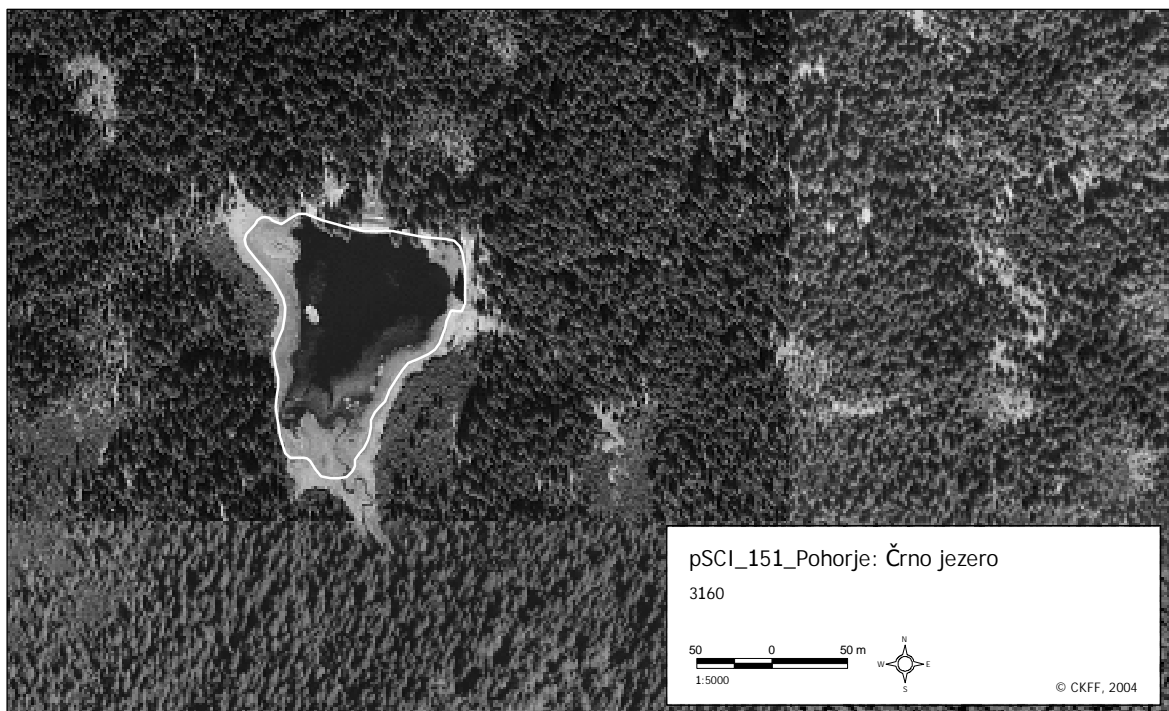
### 5.151.7 Dodatni viri

Gams, I., 1962. Visokogorska jezera v Sloveniji. Gradivo. Geografski zbornik, Ljubljana 7: 195-262.

Martinčič, A. & M. Piskernik, 1985. Die Hochmoore Sloweniens. Biološki vestnik, Ljubljana (Vol. extraord. 1): 1-239.

### 5.151.8 Geografski oris območja

pSCI območje leži v osrednjem delu Pohorja med Osankarico in Velikim vrhom, na nadmorski višini 1200 m. Območje je z obsegom vodnega telesa in značilno vegetacijo obreznega pasu jasno omejeno proti okolnemu smrekovemu gozdu.



Slika 5.151: Obris območja pSCI.

## 5.152 Pohorje: Falski ribnik

Andrej MARTINČIČ

### 5.152.1 Kratek opis in utemeljitev predloga območja

Falski ribnik ali Tiho jezero je umetna akumulacija na nadmorski višini 1300 m, v katero se steka in iz nje odteka potok Lobnica. Uvrščamo ga med distrofna vodna telesa. V teku leta gladina vode niha, kar vpliva na rastlinstvo. Poraslost dna oz. obrežnega pasu je majhna, obsežne površine so neporasle. V vodi uspevajo le vodna preslica (*Equisetum fluviatile*), ter mahovni vrsti *Drepanocladus aduncus* in *Sphagnum subsecundum*. Obrežni del, ki je občasno pod vplivom vode, poraščajo tudi nekatere ombrotrofne vrste.

### 5.152.2 Naravovarstvena ocena posameznih kvalifikacijskih habitatnih tipov na območju

EU_koda	HTREP	HTPOV	HTOHR	HTOC	dodatna merila	opombe
3160	C	B	C	C	DRED	

### 5.152.3 Specifični vplivi na posamezne habitatne tipe znotraj in v okolici pSCI

EU_koda	koda vpliva	vpliv	intenzivnost [A, B, C]	vpliv [+ , 0, -]	% območja pod vplivom	znotraj pSCI	okolica pSCI	opombe
3160	622	sprehajanje, pohodništvo, ježa in kolesarstvo	C	-	ON	da	da	ON - ocena ni mogoča: 1
	701	onesnaževanje voda	C	-	ON	da	da	ON - ocena ni mogoča: 2
	900	erozija	C	+	<10	da	ne	
	950	razvoj (sukcesija) biocenoz	C	-				potencialno

- 1) Ker nivo vode v teku leta niha, turistični obiski vplivajo na obrežni del. Kadar pa je nizek vodostaj, lahko govorimo tudi v določenem vplivu znotraj pSCI. Ker je turistični obisk razmeroma majhen, tudi vpliv na pSCI ni upoštevanja vreden.
- 2) Onesnaževanje vode je povezano samo s turističnim obiskom in je nezatno oz .bolj potencialno.

### 5.152.4 Varstvene usmeritve znotraj pSCI

Zagotoviti bi bilo treba stabilen in ustrezno visok vodostaj, da se prepreči zaraščanje.

### 5.152.5 Predlog trajnostne rabe znotraj pSCI

Znotraj pSCI ni možna nobena raba, vključno s spreminjanjem vodostaja - odvzemanjem vode.

### 5.152.6 Ocena zanesljivosti virov

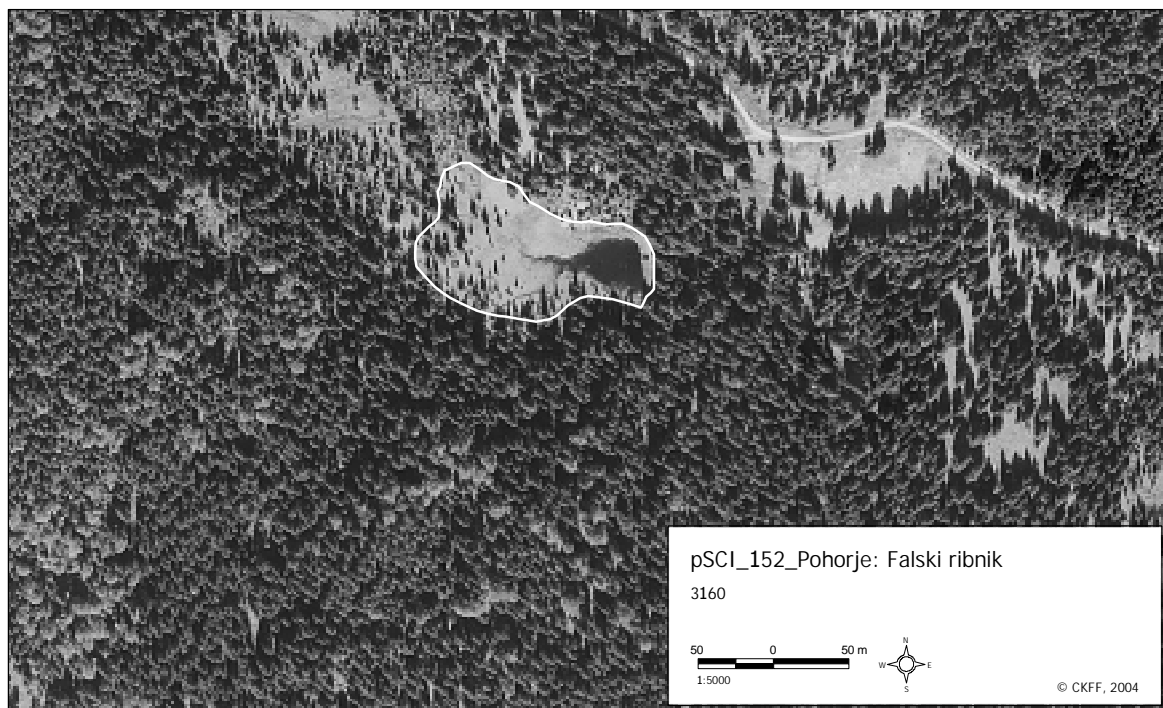
Za območje pSCI so na voljo orientacijski terenski podatki iz leta 1995, ki so zadostni, da določitev območja kot pSCI ni sporna.

### 5.152.7 Dodatni viri

/

### 5.152.8 Geografski oris območja

pSCI območje leži v osrednjem delu Pohorja, južno od Klopnega vrha in zahodno od Miznega vrha, na nadmorski višini 1300 m. Območje se na račun značilnega izgleda jasno loči od okolice.



Slika 5.152: Obrisi območja pSCI.

## 5.153 Pohorje: Lovrenška jezera

Andrej MARTINČIČ

### 5.153.1 Kratek opis in utemeljitev predloga območja

Visoko barje Lovrenška jezera leži na kopastem slemenu Planinka, na nadmorski višini približno 1500 m. Površina je 0,22 km<sup>2</sup> in predstavlja naše največje barje. Nastalo je na nanosih mineralno revnih glinastih peskov - verjetno se je začela organogena sedimentacija v začetku atlantika, pred približno 7000 leti. Zaradi silikatne podlage je najbrž sprva nastajalo prehodno in šele zatem visoko barje. Na podlagi morfologije predstavlja grebensko barje. Največja debelina šote je na vrhu grebena Planinka in znaša 290 cm, na obe strani pobočja pa se debelina postopno manjša. Značilen izgled dajejo večja in manjša distrofna jezerc, 20 po številu. Vsa so nastala sekundarno v šoti zaradi erozije, opazno pa je, da se nekatera še povečujejo.

V primerjavi z barji na karbonatni geološki podlagi je ombrotrofna flora revnejša, več pa je minerotrofnih vrst. V vegetacijskem pogledu je barje doseglo najvišjo razvojno stopnjo, saj je v celoti pokrito z združbami šotnih mahov in ruševja. Vendar je najprimitivnejša tovrstna združba *Pino mugo-Sphagnetum fusc*i razvita le kot nekaj metrov širok pas okrog jezerc. V nasprotju z visokimi barji na karbonatni podlagi se je ruševje naselilo na barje šele pred kakimi 300 do 500 leti, saj so njegova pelodna zrna samo v zgornjega pol metra šote. Razen jezerc je erozija razmeroma šibka, zato ni večjih površin s primitivnejšo, sekundarno nastalo regresivno vegetacijo.

### 5.153.2 Naravovarstvena ocena posameznih kvalifikacijskih habitatnih tipov na območju

EU_koda	HTREP	HTPOV	HTOHR	HTOC	dodatna merila	opombe
3160	A	A	A	A	DRED	
7110*	A	A	A	A	DRED	

### 5.153.3 Specifični vplivi na posamezne habitatne tipe znotraj in v okolici pSCI

EU_koda	koda vpliva	vpliv	intenzivnost [A, B, C]	vpliv [+ , 0, -]	% območja pod vplivom	znotraj pSCI	okolica pSCI	opombe
3160	622	sprehajanje, pohodništvo, jeza in kolesarstvo	C	-	10	da	da	
	701	onesnaževanje voda	C	-	10	da	da	
	900	erozija	B	+	20	da	ne	
	950	razvoj (sukcesija) biocenoz	C	-	10	da	ne	
7110*	622	sprehajanje, pohodništvo, jeza in kolesarstvo	C	-	<10	da	da	1
	720	pohojenost, pretirana raba	C	-	<10	da	da	1
	900	erozija	B	0	<10	da	ne	
	950	razvoj (sukcesija) biocenoz	B	0	<10	da	ne	

- 1) Kljub velikemu turističnemu obisku Lovrenških jezer sta vpliv sprehajanja in pohojenost majhna, ker je v prvem delu pSCI urejena lesena brv, ki v največji meri ščiti občutljivo barjansko površino. Površinsko lokaliziran vpliv je opazen samo na koncu brvi, kjer je del barjanske površine uničen zaradi hoje.

### 5.153.4 Varstvene usmeritve znotraj pSCI

Lovrenška jezera so turistični objekt, ki ga ni mogoče zapreti za obiskovalce. Ker je lesena brv urejena in s tem podana osnovna zaščita, bi bilo treba s tablami neposredno in ilustrativno prikazati, kakšne nevarnosti za objekt predstavlja neomejena hoja po barju in onesnaževanje, zlasti jezerc. Potreben bo občasen nadzor, enkrat ali dvakrat letno v turistični sezoni, da se ugotovi, predvsem na koncu brvi, stopnja poškodovanosti barjanske površine in v primeru pretirane množičnosti obiskovanja morebiti zmanjša pretirano število ogledov.

### 5.153.5 Predlog trajnostne rabe znotraj pSCI

Dopustna ni nikakršna druga raba razen ogledovanja. Podaljšanje brvi ni potrebno.

### 5.153.6 Ocena zanesljivosti virov

Območje pSCI je bilo natančno proučeno v obdobju 1980-1990, kasneje je bilo opravljenih le nekaj ogledov.

### 5.153.7 Dodatni viri

Gams, I., 1962. Visokogorska jezera v Sloveniji. Gradivo. Geografski zbornik, Ljubljana 7: 195-262.

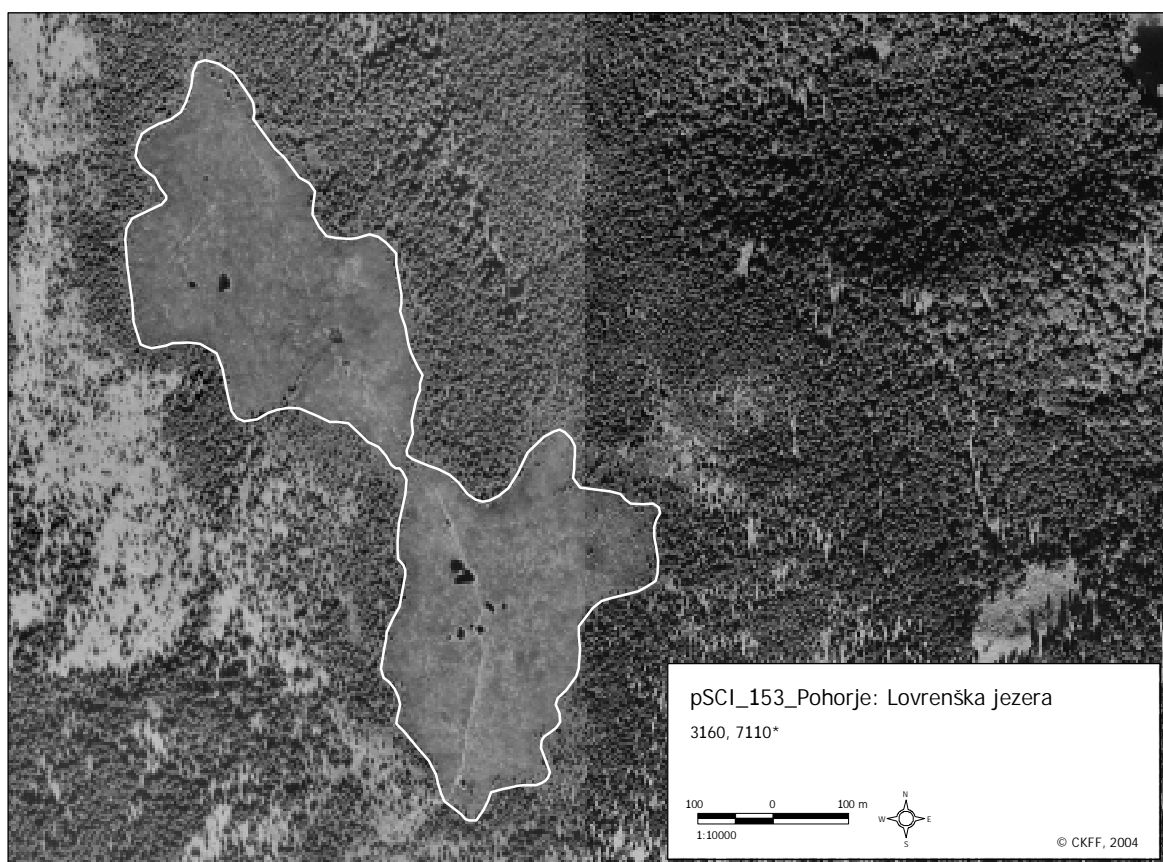
Martinčič, A. & M. Piskernik, 1985. Die Hochmoore Sloweniens. Biološki vestnik, Ljubljana (Vol. extraord. 1): 1-239.

Martinčič, A., I. Maher, I. Leskovar, G. Kosi, P. Skoberne & D. Luznar, 1992. Zasnova rajonizacije ekosistemov R Slovenije (Kataster značilnih ekosistemov R Slovenije). II/1 Nizka barja v Sloveniji. Oddelek za biologijo, Biotehniška fakulteta, Univerza v Ljubljani. 51 str.

Martinčič, A., I. Maher, I. Leskovar, G. Kosi, P. Skoberne & D. Luznar, 1994. Zasnova rajonizacije ekosistemov Slovenije (Kataster značilnih ekosistemov). II/2 Nizka barja v Sloveniji, Opisi barij. Oddelek za biologijo, Biotehniška fakulteta, Univerza v Ljubljani, Ljubljana. 63 str.

### 5.153.8 Geografski oris območja

pSCI območje leži v osrednjem delu Pohorja na slemenu imenovanem Planinka, severno od Mulejevega vrha, na nadmorski višini 1500 m. Z vegetacijo rušja je območje jasno omejeno proti okolnemu smrekovju.



Slika 153: Obrisi območja pSCI.

## 5.154 Pohorje: Ribnik (Jezerska jama)

Andrej MARTINČIČ

### 5.154.1 Kratek opis in utemeljitev predloga območja

Ribnik, imenovan tudi Jezerska jama, leži v uleknini pod Mraveljskim hribom, na nadmorski višini 1220 m. Nastal je kot akumulacija z enim pritokom, višek vode pa odteka v Radoljno. S približno 0,02 km<sup>2</sup> površine spada med največja distrofná vodna telesa pri nas. Globina vode je razmeroma majhna, največja je ob nasipu na vzhodni strani jezera. Pritrjeni makrofiti pokrivajo skoraj polovico vodne površine. Največje površine, zlasti v sredini ter na severnem in zahodnem delu jezera pokriva vrsta vodna preslica (*Equisetum fluviatile*), ki tvori floristično zelo revno združbo *Equisetum fluviatile*. Več sklenjenih površin pokriva tudi vkoreninjena plavajoči dristavec (*Potamogeton natans*). Obrežni predel in plitvo vodo pokriva združba *Caricetum rostratae*, v kateri poleg značilnega kljunastega šaša *Carex rostrata* uspevata še šotna maha *Sphagnum fallax* in *S. cuspidatum* ter minerotrofne vrste. Na severnem delu je obsežen sestoj trsta (združba *Phragmitetum australis*, na nekaj mestih pa še sestoj širokolistnega rogoza *Typha latifolia*).

### 5.154.2 Naravovarstvena ocena posameznih kvalifikacijskih habitatnih tipov na območju

EU_koda	HTREP	HTPOV	HTOHR	HTOC	dodatna merila	opombe
3160	A	B	A	A	DRED	

### 5.154.3 Specifični vplivi na posamezne habitatne tipe znotraj in v okolici pSCI

EU_koda	koda vpliva	vpliv	intenzivnost [A, B, C]	vpliv [+ , 0, -]	% območja pod vplivom	znotraj pSCI	okolica pSCI	opombe
3160	950	razvoj (sukcesija) biocenoza	C	-				potencialno: 1

1) Zaradi plitve vode v obrežnem pasu in goste poraslosti lahko sicer domnevamo, da se jezero polagoma zarašča, vendar ni starejših podatkov o poraslosti jezera, zato lahko o razvoju biocenoza samo domnevamo.

### 5.154.4 Varstvene usmeritve znotraj pSCI

Skrbeti bo treba za ustrezen vodostaj, da ne bi prišlo do intenzivnega razvoja biocenoza, do intenzivnega zaraščanja. Obrežni predeli morajo ostati v sedanjem, naravnem stanju.

### 5.154.5 Predlog trajnostne rabe znotraj pSCI

Ker je treba ohraniti sedanji vodostaj, ne pride v poštev nikakršna raba razen izkoristka presežka vode nad sedanjim nivojem.

### 5.154.6 Ocena zanesljivosti virov

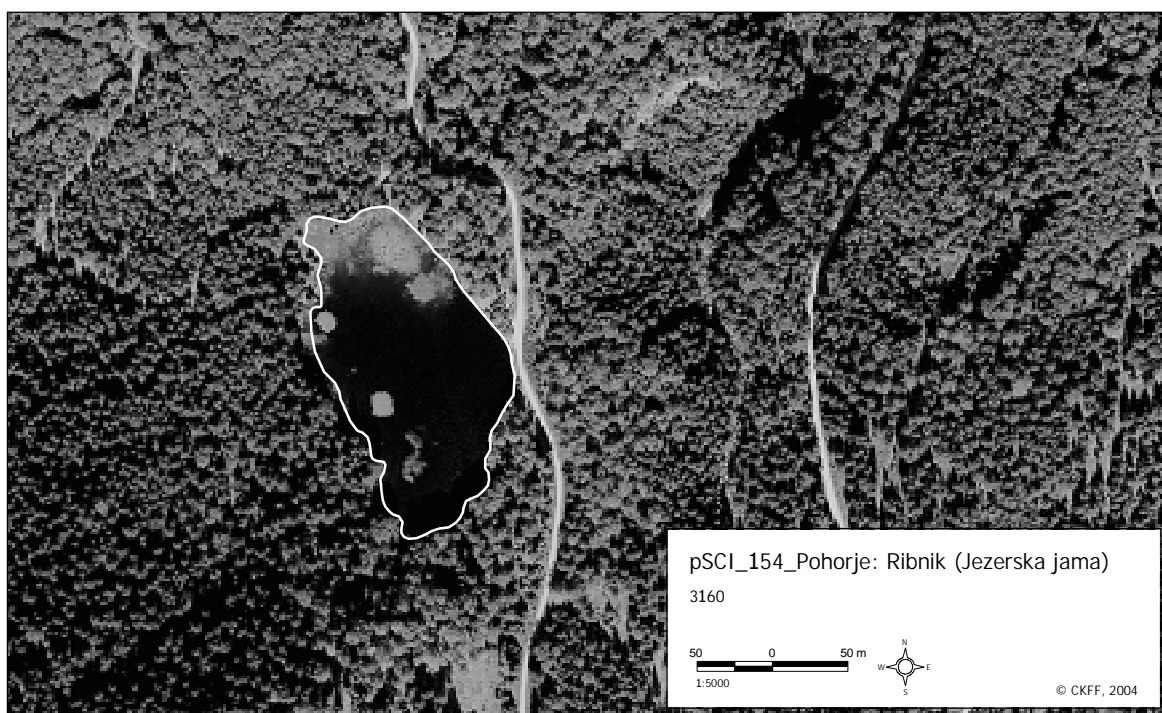
Botanične raziskave pSCI so bile izvršene v letu 2004.

### 5.154.7 Dodatni viri

/

### 5.154.8 Geografski oris območja

pSCI območje leži v uleknini pod Mraveljskim hribom, blizu ceste Rogla (Pesek)-Lovrenc na Pohorju, na nadmorski višini 1220 m. Z obsegom vodnega telesa in z značilno obrežno vegetacijo je območje jasno omejeno proti okolnemu smrekovju.



Slika 5.154: Obris območja pSCI.



## 5.155 Pohorje: Ribniško barje

Andrej MARTINČIČ

### 5.155.1 Kratek opis in utemeljitev predloga območja

Ribniško barje leži na pobočju Ribniškega vrha, na nadmorski višini približno 1500 m in meri 0,04 km<sup>2</sup>. Spada v skupino ombro-soligenih barj in je naše najbolj izrazito pobočno ali viseče visoko barje. Obsega tudi 4 jezerc, eno večje in tri manjša. Vsa so nastala sekundarno kot erozijski pojav. Barje je nastalo na nanosih mineralno revnega peska, ki so se zamočvirili. Začetna faza je bila najbolj verjetno nekakšno prehodno barje, ki se je kasneje razvilo v visoko barje. Starost barja ni točno ugotovljena, najbolj verjetno pa je pričelo nastajati konec boreala ali v začetku atlantika, torej največ pred 7000 leti. Največja debelina šote je 310 cm, okrog jezerc, proti obrobju pa se zmanjšuje. Flora barja je razmeroma revna, saj manjkajo predvsem vlagoljubnejše ombrotrofne vrste. Celotno površino barja pokriva sicer združba šotnih mahov in rušja, vendar še ni dosežena najvišja razvojna faza. Sekundarnih regresivnih oz. vlagoljubnejših združb ni, ker je erozija omejena samo na obrežni predel velikega jezera.

### 5.155.2 Naravovarstvena ocena posameznih kvalifikacijskih habitatnih tipov na območju

EU_koda	HTREP	HTPOV	HTOHR	HTOC	dodatna merila	opombe
3160	A	B	A	A	DRED	
7110*	A	B	A	A	DRED	

### 5.155.3 Specifični vplivi na posamezne habitatne tipe znotraj in v okolici pSCI

EU_koda	koda vpliva	vpliv	intenzivnost [A, B, C]	vpliv [+ , 0, -]	% območja pod vplivom	znotraj pSCI	okolica pSCI	opombe
3160	622	sprehajanje, pohodništvo, jeza in kolesarstvo	C	-	15	da	ne	1
	701	onesnaževanje voda	C	-	15	da	ne	
	900	erozija	B	+	10	da	da	
	950	razvoj (sukcesija) biocenoz	C	-	ON	da	ne	ON - ocena ni mogoča; 2
7110*	622	sprehajanje, pohodništvo, jeza in kolesarstvo	C	-	< 10	da	da	
	720	pohojenost, pretirana raba	C	-	< 10	da	da	
	900	erozija	C	-	< 5	da	da	
	950	razvoj (sukcesija) biocenoz	C	-	< 5	da	ne	

- 1) V letih po 2. svetovni vojni so na vojaških vajah postavili na večjem jezeru pontonski most, ostanek katerega so koli, zabiti v delu jezera in na bregu, ki polagoma propadajo.
- 2) Vpliv sukcesijskega razvoja se kaže v eroziji manjšega dela obrežja, ki vodi k povečevanju jezerske površine. Proces zaraščanja ni viden nikjer.

### 5.155.4 Varstvene usmeritve znotraj pSCI

Neposredna okolica Ribniškega barja je turistično zmerno obremenjena. Sama zamočvirjenost barjanskega terena sicer preprečuje večji neposredni vpliv, vendar ga je treba upoštevati. Potrebno bi bilo namestiti opozorilne table ter vršiti nadzor enkrat do dvakrat letno v času turistične sezone.

### 5.155.5 Predlog trajnostne rabe znotraj pSCI

Dopustna ni nikakršna druga raba razen ogledovanja. V kolikor bi bil obisk bolj množičen in bi nastajala opazna pohojenost, bi bilo za pristop do jezera morda koristno urediti leseno brv.

### 5.155.6 Ocena zanesljivosti virov

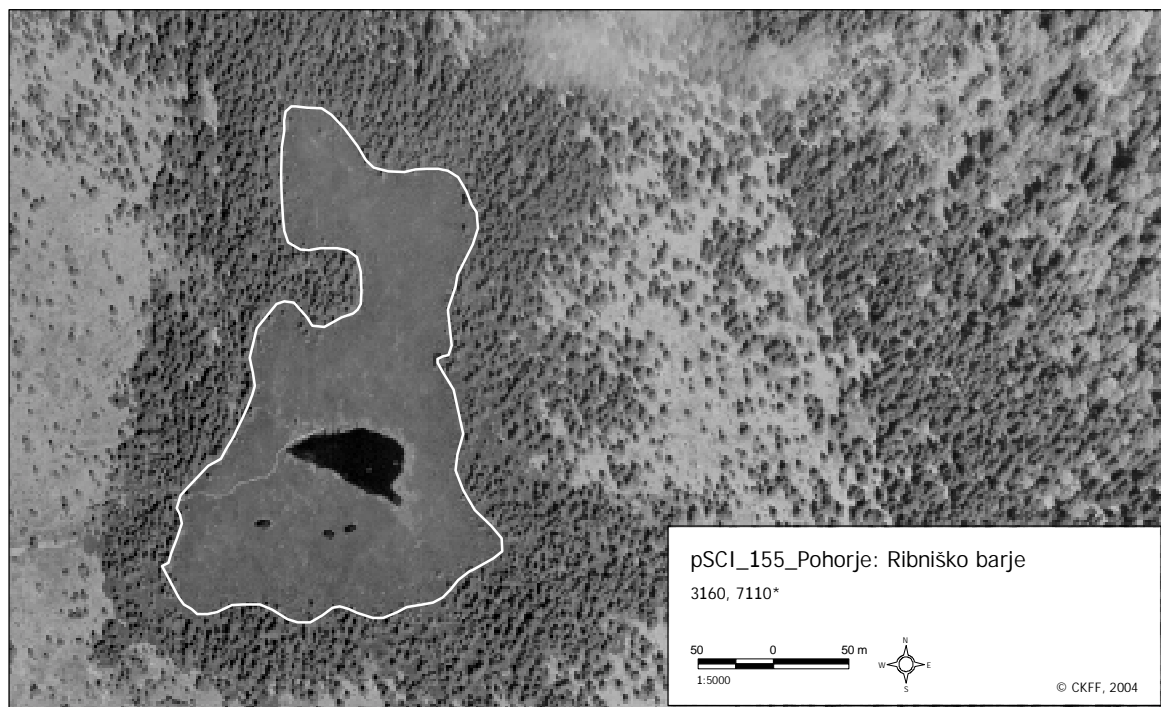
Območje pSCI je bilo natančno proučeno v obdobju 1980-1990.

### 5.155.7 Dodatni viri

- Gams, I., 1962. Visokogorska jezera v Sloveniji. Gradivo. Geografski zbornik, Ljubljana 7: 195-262.  
Martinčič, A. & M. Piskernik, 1985. Die Hochmoore Sloweniens. Biološki vestnik, Ljubljana (Vol. extraord. 1): 1-239.  
Martinčič, A., I. Maher, I. Leskovar, G. Kosi, P. Skoberne & D. Luznar, 1992. Zasnova rajonizacije ekosistemov R Slovenije (Kataster značilnih ekosistemov R Slovenije). II/1 Nizka barja v Sloveniji. Oddelek za biologijo, Biotehniška fakulteta, Univerza v Ljubljani. 51 str.  
Martinčič, A., I. Maher, I. Leskovar, G. Kosi, P. Skoberne & D. Luznar, 1994. Zasnova rajonizacije ekosistemov Slovenije (Kataster značilnih ekosistemov). II/2 Nizka barja v Sloveniji, Opisi barij. Oddelek za biologijo, Biotehniška fakulteta, Univerza v Ljubljani, Ljubljana. 63 str.

### 5.155.8 Geografski oris območja

pSCI območje leži v osrednjem delu Pohorja, severno od Lovrenških jezer, na vzhodnem pobočju Ribniškega vrha, na nadmorski višini 1500 m. Z vegetacijo rušja je območje jasno omejeno proti okolnemu smrekovju.



Slika 5.155: Obrisi območja pSCI.

## 5.156 Pohorje: Skrbinsko borovje

Andrej MARTINČIČ

### 5.156.1 Kratek opis in utemeljitev predloga območja

Skrbinsko borovje (Kamenitec) je približno 0,4 km<sup>2</sup> veliko zamočvirjeno območje pod Klopnim oz. Skrbinskim vrhom, na nadmorski višini 1300 m. Barje je poraslo z rušjem, ki pa ni sklenjeno, saj so vmes po več 10 m<sup>2</sup> velike površine, navadno depresije, kjer je primitivnejša vlagoljubnejša vegetacija, ki je nastala sekundarno. Barje je nastalo na nanosih tonalitnega peska, po dosedanjih podatkih šele v subborealu ali subatlantiku, debelina organogenih plasti pa znaša komaj 1 m. Podlaga je izrazito zakisana, z majhno količino kalcija in mineralnih snovi. V flori sicer prevladujejo ombrotrofne vrste, značilne za visoko barje, vendar je delež minerotrofnih vrst upoštevanja vreden. Največji del površine pokriva združba *Pino mugo-Sphagnetum russowii*, značilna za zrele faze razvoja visokobarjanske vegetacije, mokre depresije vmes pa združbi *Carici rostratae-Sphagnetum* in *Sphagnetum cuspidati*. Čeprav prevladuje ombrotrofna flora in vegetacija, pa je delež minerotrofnih vrst večji kot običajno - skupaj z majhno debelino organogenih plasti so to zadostni razlogi, da prištevamo Skrbinsko borovje vsaj z zadržkom med prehodna in ne med visoka barja.

### 5.156.2 Naravovarstvena ocena posameznih kvalifikacijskih habitatnih tipov na območju

EU_koda	HTREP	HTPOV	HTOHR	HTOC	dodatna merila	opombe
7140	B	A	B	B	DRED	

### 5.156.3 Specifični vplivi na posamezne habitatne tipe znotraj in v okolici pSCI

EU_koda	koda vpliva	vpliv	intenzivnost [A, B, C]	vpliv [+ , 0, -]	% območja pod vplivom	znotraj pSCI	okolica pSCI	opombe
7140	502	ceste	C	-	10	da	da	
	622	sprehajanje, pohodništvo, ježa in kolesarstvo	C	-	10	da	da	
	720	pohojenost, pretirana raba	C	-	10	da	da	
	900	erozija	B	-	20	da	ne	
	950	razvoj (sukcesija) biocenoz	B	-	20	da	ne	

### 5.156.4 Varstvene usmeritve znotraj pSCI

V prvi polovici preteklega stoletja je bilo izkopanih nekaj jarkov za odvodnjavanje, ki so že močno zarasli in ne vplivajo več na barje. Ob samem barju pa je v najnovšem času speljana cesta, ki pa nima posebnega vpliva. Preprečiti bi bilo treba nove posege pa tudi ogledovanje, barje pa predstaviti z razlagalnimi tablami.

### 5.156.5 Predlog trajnostne rabe znotraj pSCI

Prepovedana mora biti vsakršna raba.

### 5.156.6 Ocena zanesljivosti virov

Osnovne raziskave so bile izvršene v letih 1992-1995.

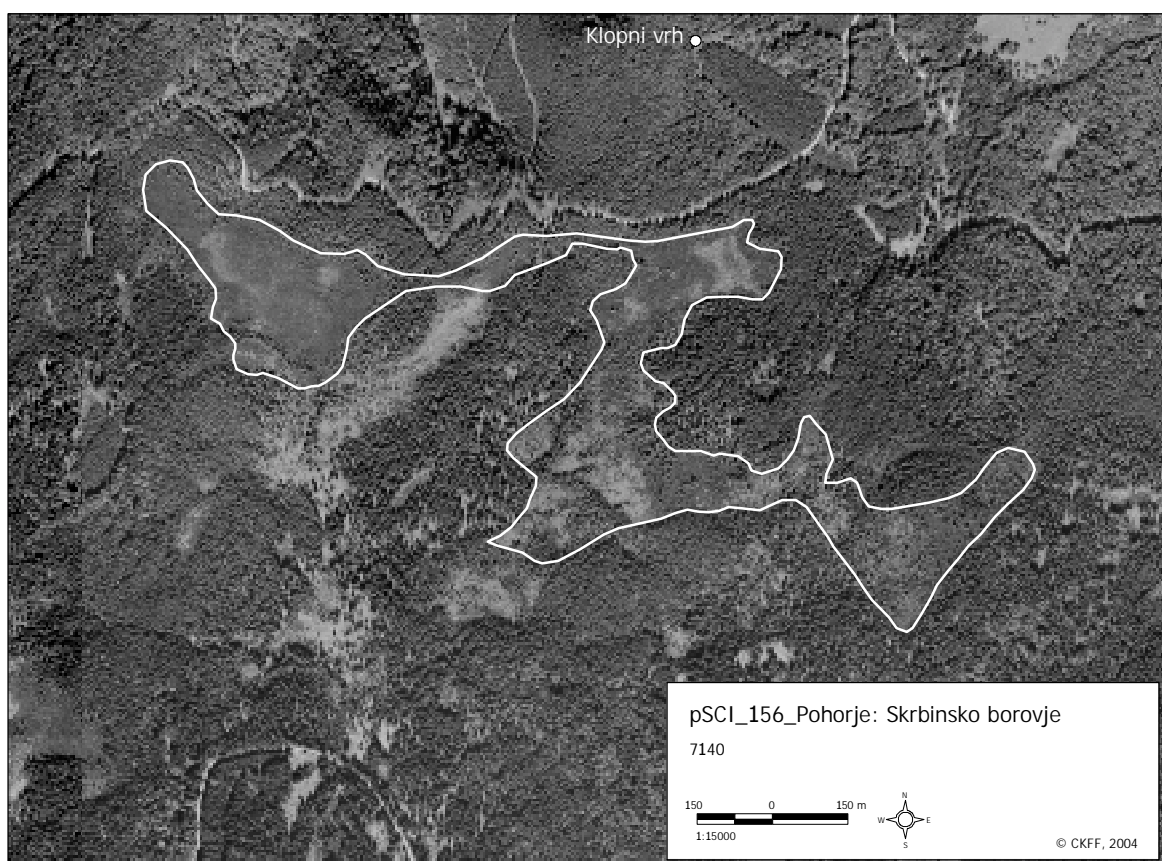
### 5.156.7 Dodatni viri

Martinčič, A., I. Maher, I. Leskovar, G. Kosi, P. Skoberne & D. Luznar, 1992. Zasnova rajonizacije ekosistemov R Slovenije (Kataster značilnih ekosistemov R Slovenije). II/1 Nizka barja v Sloveniji. Oddelek za biologijo, Biotehniška fakulteta, Univerza v Ljubljani. 51 str.

Martinčič, A., I. Maher, I. Leskovar, G. Kosi, P. Skoberne & D. Luznar, 1994. Zasnova rajonizacije ekosistemov Slovenije (Kataster značilnih ekosistemov). II/2 Nizka barja v Sloveniji, Opisi barj. Oddelek za biologijo, Biotehniška fakulteta, Univerza v Ljubljani, Ljubljana. 63 str.

### 5.156.8 Geografski oris območja

pSCI Skrbinsko borovje (Kamenitec) leži na južnem in jugozahodnem pobočju Klopnega vrha, v osrednjem delu Pohorja in sega do vzpetine imenovane Kamenitec, na nadmorski višini 1300 m. Z vegetacijo rušja je območje jasno omejeno proti okolnemu smrekovju.



Slika 5.156: Obris območja pSCI.

## 5.157 Pohorje: Šumik

Nejc JOGAN

### 5.157.1 Kratek opis in utemeljitev predloga območja

Območje slapov Šumik v gornjem toku potoka Lobnica je že zdaj zavarovano kot pragozdni rezervat, ki poleg pragozda vsebuje tudi dva slapova, ena redkih na silikatni podlagi v Sloveniji. Na senčnem in vlažnem silikatnem skalovju med drugim raste rjasti sleč (*Rhododendron ferrugineum*) in nenavadni kamnokreč (*Saxifraga paradoxa*).

### 5.157.2 Naravovarstvena ocena posameznih kvalifikacijskih habitatnih tipov na območju

EU_koda	HTREP	HTPOV	HTOHR	HTOC	dodatna merila	opombe
8220	B	C	A	B	DRED	

### 5.157.3 Specifični vplivi na posamezne habitatne tipe znotraj in v okolici pSCI

EU_koda	koda vpliva	vpliv	intenzivnost [A, B, C]	vpliv [+ , 0, -]	% območja pod vplivom	znotraj pSCI	okolica pSCI	opombe
8220	502	ceste	C	-	ON	ne	da	ON - ocena ni mogoča
	624	planinarjenje, plezanje, jamarstvo	B	-	20	da	ne	
	952	evtrofikacija	C	-	100 (GO)	ne	da	GO - groba ocena

### 5.157.4 Varstvene usmeritve znotraj pSCI

Ker je območje silikatnega skalovja znotraj obstoječega pragozdnega rezervata, posebne naravovarstvene obravnave pravzaprav ne potrebuje. Slapova je potrebno le še dodatno opremiti z razlagalnimi tablami, ki poleg hidroloških in gozdnih naravnih vrednot poudarjajo pomen v slovenskih razmerah redkega habitatnega tipa silikatnega skalovja.

### 5.157.5 Predlog trajnostne rabe znotraj pSCI

Ker je okoliški gozd kot pragozdni rezervat izločen iz rabe, se tudi stanje silikatnega skalovja ob slapovih ohranja po naravni poti in posebnega vzdrževanja ne potrebuje.

### 5.157.6 Ocena zanesljivosti virov

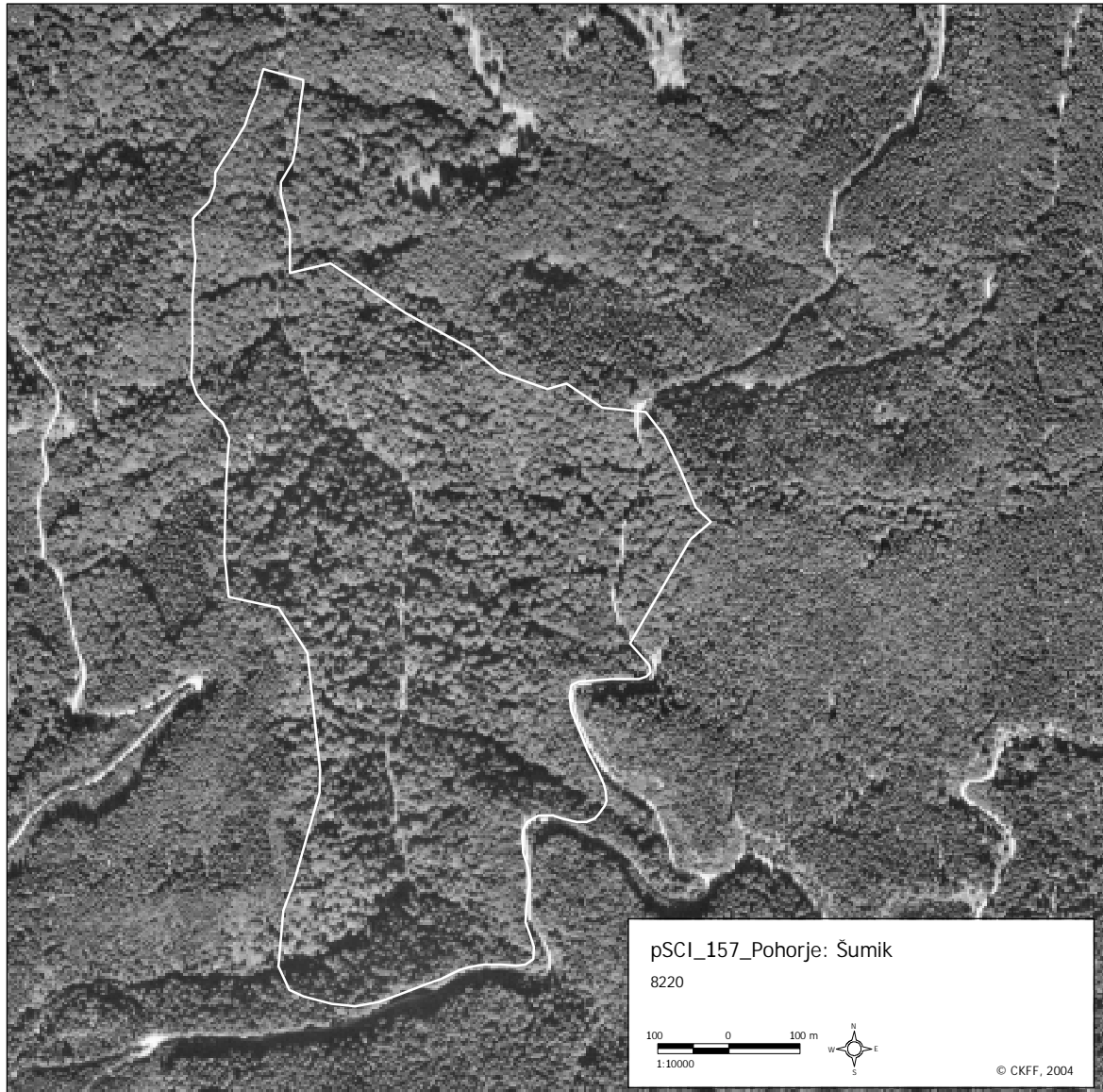
Podatki so stari več kot 5 let, vendar je sodeč po varstvenem režimu v pragozdnem rezervatu situacija stabilna.

### 5.157.7 Dodatni viri

/

### 5.157.8 Geografski oris območja

Območje obsega slapova Veliki in Mali Šumik na potoku Lobnica in njuno neposredno zaledje, ki leži na območju pragozdnega rezervata Šumik.



Slika 5.157: Obrisi območja pSCI.

## 5.158 Pohorje: Tavžičeva peč

Tone WRABER

### 5.158.1 Kratek opis in utemeljitev predloga območja

Okrog 30 m visoka (miocenski peščenjaki in konglomerati) stena na Pohorju, južno od kmetije Spodnji Menik, edini primer večje prepadne stene v tem gorovju. Imenuje se po bližnjem kmetu Tavžiču. Zaradi delno karbonatne komponente na njem uspeva več za Pohorje »nenavadnih«  
rastlin (marjetičasta nebina *Aster bellidiastrum*, trebušasta zvončica *Campanula cochleariifolia*, solnograška smetlika *Euphrasia salisburgensis*, *Festuca* cf. *valesiaca*, pisana vilovina *Sesleria albicans*, četrozobi slanozor *Silene quadridentata* s. l., navadni mokovec *Sorbus aria*). Tudi krajinsko pomembna.

### 5.158.2 Naravovarstvena ocena posameznih kvalifikacijskih habitatnih tipov na območju

EU_koda	HTREP	HTPOV	HTOHR	HTOC	dodatna merila	opombe
8210	A	A	A	A	DRED	1
8220	A	A	A	A	DRED	1

1) Edini primer tovrstno kamninsko mešane vegetacije skalnih razpok v Sloveniji, morda podobna kamnina se na Falski peči.

### 5.158.3 Specifični vplivi na posamezne habitatne tipe znotraj in v okolici pSCI

EU_koda	koda vpliva	vpliv	intenzivnost [A, B, C]	vpliv [+ , 0, -]	% območja pod vplivom	znotraj pSCI	okolica pSCI	opombe
8220	301	kamnolomi	C	-				potencialno (nekoč so kamnino izkoriščali)

Na območju pSCI na habitatni tip EU\_8210 ni nobenih vplivov ali dejavnosti.

### 5.158.4 Varstvene usmeritve znotraj pSCI

Ohranjevanje sedanjega stanja.

### 5.158.5 Predlog trajnostne rabe znotraj pSCI

Izobraževalni objekt kot primer za rastlinstvo na mešani kamnini (ivniški skladi).

### 5.158.6 Ocena zanesljivosti virov

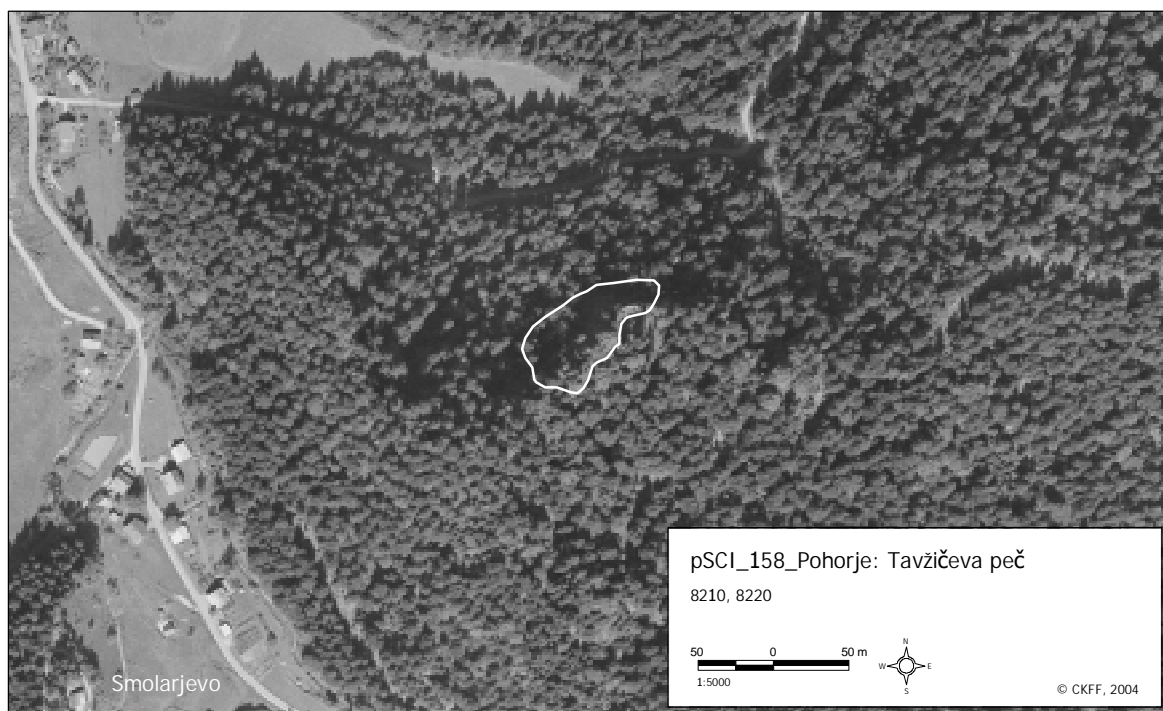
Območje bo treba še vsestransko preučiti (morebitna nekdanja raba, vpliv na zavest domačinov, geološko/mineraloške razmere, flora in vegetacija). V razvid je prišlo po treh obiskih avtorja (T.W.: 1995, 1996, 1999), na drugem od njih (2.8.1996) je kot geolog/mineralog sodeloval dr. Stanko Buser. Iz seminarske naloge podiplomske študentke gozdarstva Mateje Cojzer, dipl. inž. gozd., je razvidno, da je Tavžičeva peč tudi v naravoohranjalnem razvidu krajevne gozdarske stroke.

### 5.158.7 Dodatni viri

/

### 5.158.8 Geografski oris območja

Območje obsega ostenje s tem imenom severovzhodno od Lehnovega brega, nasproti domačije Spodnji Menik.



Slika 5.158: Obris območja pSCI.



## 5.159 Pohorje: travišča

Mitja KALIGARIČ

### 5.159.1 Kratek opis in utemeljitev predloga območja

Ovršni predeli Pohorja so na videz naravno goli vrhovi, ki gledajo iz obširnih pohorskih gozdov. Zaradi svoje golote so zelo markantni, opazni, obiskani, a pomembni zaradi kvalifikacijskega habitatnega tipa in zaradi naslednjih razlogov: (1) pomenijo najvišje vrhove vzhodnih odsekov Centralnih Alp v Sloveniji; (2) predstavljajo zadnja območja proti jugovzhodu za pojavljanje subalpinske flore; (3) v prevladi bazofilnih vrst in habitatnih tipov v montanskem pasu Slovenije pomenijo izjemo, saj so ta travišča vezana na silikatne kamnine Pohorja; (4) so zelo ogrožena. Vse našeto seveda kliče po ohranitvi in izboljšanju stanja tega habitatnega tipa, ki daje vsebino in obliko ovršnim predelom Pohorja na veliki površini od Kop do Ribniškega Pohorja.

### 5.159.2 Naravovarstvena ocena posameznih kvalifikacijskih habitatnih tipov na območju

EU_koda	HTREP	HTPOV	HTOHR	HTOC	dodatna merila	opombe
6230*	A	A	B	A	DPRIOR	

### 5.159.3 Specifični vplivi na posamezne habitatne tipe znotraj in v okolici pSCI

EU_koda	koda vpliva	vpliv	intenzivnost [A, B, C]	vpliv [+ , 0, -]	% območja pod vplivom	znotraj pSCI	okolica pSCI	opombe
6230*	100	obdelovanje zemlje	B	+	1	da	ne	
	101	sprememba kmetijske prakse	B	-	20	da	ne	
	102	košnja	B	+	5	da	ne	
	110	uporaba pesticidov	B	-	3	da	da	Pesnik
	120	gnojenje	A	-	5	da	ne	
	140	paša	B	+	5	da	ne	
	141	opuščanje paše	A	-	50	da	ne	
	400	urbanizacija, poseljevanje	B	-	5	da	ne	
	403	razpršena urbanizacija	C	-	1	da	ne	
	501	steze, poti, kolovozi	C	-	1	da	ne	
	502	ceste	C	-	1	da	ne	
	600	strukture namenjene turizmu in preživljanju prostega časa	B	-	2	da	ne	
	602	smučišča	A	-	10	da	ne	
	609	druge pristočasne in turistične aktivnosti	B	-	5	da	ne	
	620	športi in pristočasne aktivnosti na prostem	B	-	5	da	ne	
	622	sprehajanje, pohodništvo, jeza in kolesarstvo	C	0	2	da	ne	
	623	uporaba motornih vozil	B	-	5	da	ne	
	624	planinarjenje, plezanje, jamarstvo	B	-	2	da	ne	
	626	turno (ali neorganizirano) smučanje	C	-	3	da	ne	
	629	drugi športi in pristočasne aktivnosti na prostem	C	-	3	da	ne	
690	druge pristočasne ali turistične aktivnosti	C	-	3	da	ne		
720	pohojenost, pretirana raba	C	-	8	da	ne		
950	razvoj (sukcesija) biocenoz	B	-	30	da	ne		
952	evtrofikacija	B	-	10	da	ne		
953	zakisovanje	B	+	20	da	ne		
954	invazija rastlinske ali živalske vrste	B	-	20	da	ne		

EU_koda	koda vpliva	vpliv	intenzivnost [A, B, C]	vpliv [+ , 0, -]	% območja pod vplivom	znotraj pSCI	okolica pSCI	opombe
6230*	961	kompeticija	C	-	20	da	ne	

#### 5.159.4 Varstvene usmeritve znotraj pSCI

Prvi cilj je predvsem preprečevanje razvoja infrastrukture, cest, daljnovodov, zgradb, novih poti, športnih objektov in podobnega, vse to naj se seli nižje v gozd. Tudi sprehajalne poti naj se delno speljejo nižje v gozdu, ker je obremenitev v poletnem času zelo velika in je očiten vpliv pohojenosti, tudi evtrofizacije, onesnaževanja, sprememb v pH itd. Gre za zelo občutljiv habitatni tip, ki ne prenese košnje več kot enkrat letno ali zelo ekstenzivne paše. Poleg tega ne prenese veliko fizične motnje, občutljiv je za erozijo (smuka, turna smuka, hoja) in druge vplive (vožnja z motornimi kolesi, vožnja izven urejenih cest ipd.). Varstvena usmeritev predvideva preprečevanje vsega tega in postopno revitalizacijo predelov, ki so se že začeli zaraščati z borovničevjem in smrekami. Seveda je zaželena tudi ekonomsko upravičena košnja ali paša oziroma vsaj enkrat na dve leti naravovarstveni poseg v obliki odkosa biomase in odstranjevanja mladih smrek.

#### 5.159.5 Predlog trajnostne rabe znotraj pSCI

Trajnostna raba zajema blagi rekreativni turizem, pohodništvo in turno smuko. Smuka je dovoljena le na za to namenjenih smučarskih stezah, ki so bile izkrcene v ta namen. Idealno bi bilo, če bi gorske kmetije s pomočjo subvencij ponovno vzdrževale volkovje ovršnih predelov na ekonomski bazi in tržile lokalne produkte. Toda to se verjetno ne bo zgodilo, saj te kmetije gravitirajo tudi na nižje ležeče mnogo bolj produktivne in (že zdaj zelo) intenzivirane travnike. Tako ostaja kot alternativa naravovarstveno gospodarjenje: odstranjevanje smrek, enkrat na dve leti odkos biomase in varovanje pred vsemi zgoraj naštetimi negativnimi vplivi, predvsem infrastrukturnimi posegi, fizičnimi motnjami in vnosom snovi.

#### 5.159.6 Ocena zanesljivosti virov

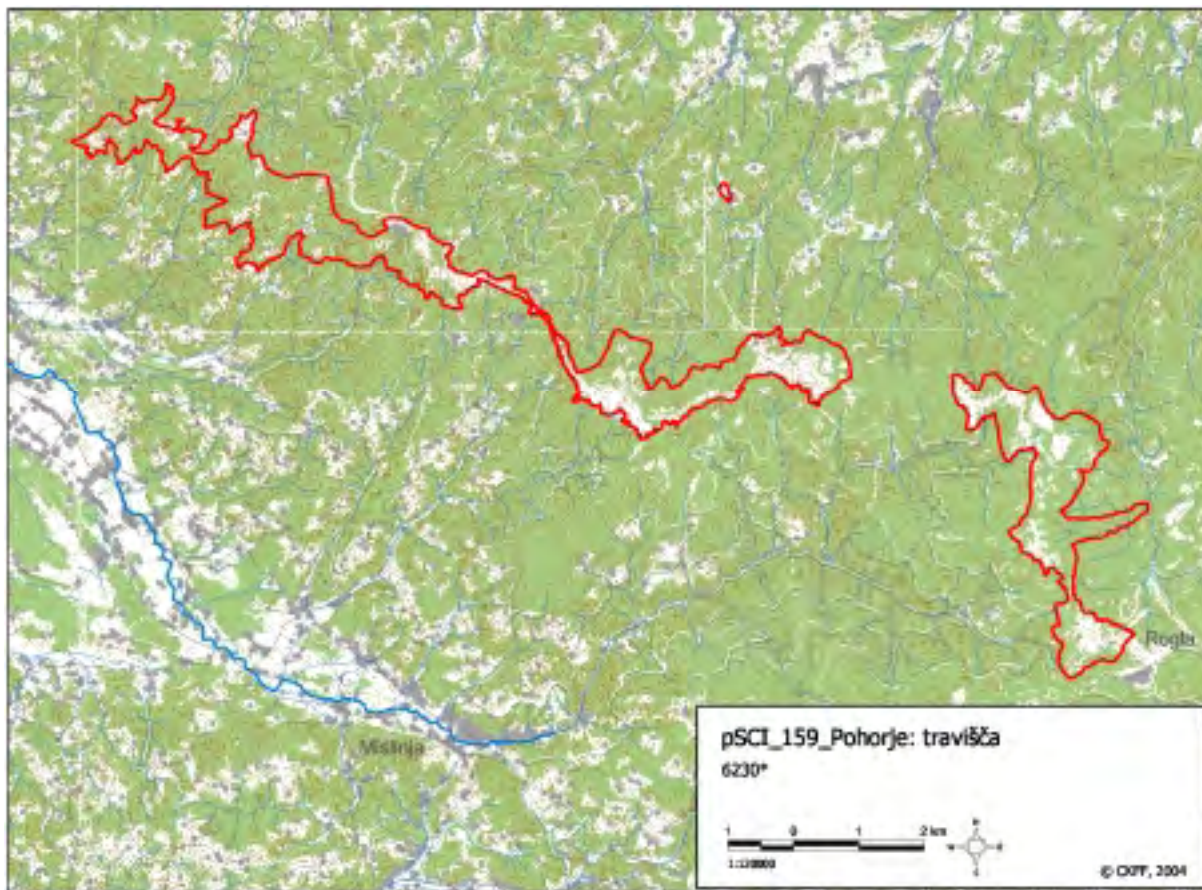
Območje je dobro poznano in je bilo izbrano tako na osnovi empiričnega poznavanja, kakor tudi na osnovi poznavanja vrst.

#### 5.159.7 Dodatni viri

Wraber, T., 1970-71. Teden dni med cvetjem na Pohorju. Planine ob meji, Maribor 20/21: 96-102.

### 5.159.8 Geografski oris območja

Območje temelji na osnovi negozdnih predelov, in jim kolikor mogoče logično sledi skozi gozdne prehode in po cestah, ki pa se držijo višje nadmorske višine. Kope-Črni vrh-Jezerski vrh-Rogla.



Slika 5.159: Obrisi območja pSCI.

## 5.160 Poključka barja (Šijec, Golemberca, Malo Blejsko barje)

Andrej MARTINČIČ

### 5.160.1 Kratek opis in utemeljitev predloga območja

pSCI Poključka barja obsega tri različne habitatne tipe: aktivno visoko barje Šijec (EU\_7110), prehodno barje Malo Blejsko barje (EU\_7140) in bazično nizko barje Golemberca (EU\_7230).

Visoko barje Šijec je botanično in naravovarstveno naše najpomembnejše barje. Obsega površino 0,14 km<sup>2</sup> ter spada v skupino ombro-soligenih barij. Barje je sicer na največjem delu površine že doseglo najvišjo razvojno stopnjo vegetacije, združbe rušja in šotnih mahov, vendar je zaradi razgibane površine prisotna zelo močna erozija. Zato so na barju razvite vse regresivne vegetacijske faze do površin z golo šoto ter sekundarne progresivne razvojne faze. Flora obsega praktično vse naše ombrotrofne vrste. Barje je zaenkrat v popolnoma naravnem stanju, človekov vpliv je še vedno zelo majhen. Lahko rečemo, da je v tem delu južne meje evropskih visokih barij najpomembnejše barje.

Prehodno barje Malo Blejsko barje s pridržkom štejemo med prehodna barja. Grajeno je iz dveh enako velikih delov in sicer iz močno dvignjenega ombrotrofnega dela, poraslega tudi z rušjem in posamičnimi velikimi smrekami, kar je izjema, ter iz minerotrofnega dela. Oba kompleksa prehajata polagoma drug v drugega. V minerotrofnem delu je občasno tudi jezerce. Barje je brez človekovega vpliva, v naravnem stanju.

Nizko barje Golemberca je razvito na obeh straneh Mrzlega potoka na nadmorski višini 1200 m in obsega približno 0,02 km<sup>2</sup>. V morfološkem in hidrološkem pogledu je soligeno barje s površinskim pretokom. Flora je v celoti minerotrofna, z nekaterimi redkimi rastlinskimi vrstami. Vegetacijo tvori več združb, ki vse spadajo v razred nizkobarjanske vegetacije, zaradi nagnjene površine in s tem različne stopnje zamočvirjenosti so te razporejene v pasovih.

### 5.160.2 Naravovarstvena ocena posameznih kvalifikacijskih habitatnih tipov na območju

EU_koda	HTREP	HTPOV	HTOHR	HTOC	dodatna merila	opombe
7110*	A	A	A	A	DRED	
7140	A	B	A	A	DRED	
7230	A	B	A	A	DRED	

### 5.160.3 Specifični vplivi na posamezne habitatne tipe znotraj in v okolici pSCI

EU_koda	koda vpliva	vpliv	intenzivnost [A, B, C]	vpliv [+ , 0, -]	% območja pod vplivom	znotraj pSCI	okolica pSCI	opombe
7110*	622	sprehajanje, pohodništvo, ježa in kolesarstvo	C	-	10	da	da	
	720	pohojenost, pretirana raba	C	-	10	da	da	1
	900	erozija	B	0	40	da	ne	2
	950	razvoj (sukcesija) biocenoz	B	0	40	da	ne	3
7140	502	ceste	C	-	5	da	da	4
	622	sprehajanje, pohodništvo, ježa in kolesarstvo	C	-	20	da	da	
	700	onesnaževanje	C	-	10	da	da	
	720	pohojenost, pretirana raba	C	-	10	da	da	
	950	razvoj (sukcesija) biocenoz	C	-	25	da	da	
7230	950	razvoj (sukcesija) biocenoz	C	-	10	da	da	

- 1) Na visokem barju Šijec se zaradi tabel ob cesti povečuje obisk. Posledica je, zlasti proti koncu sezone, jasno vidna gaz v sredino barja in s tem poškodovanje vegetacijske površine barja. V sredini, kjer je erozija dokaj močna, je poškodovanost površine še večja.

- 2) Erozijska na visokem barju ni destruktivna, saj pomeni le prehodno nastajanje primitivnejših razvojnih faz, ki so bile v progresivnem razvojnem nizu že presežene.
- 3) Razvoj biocenoz na visokem barju ni destruktiven za habitatne tipe: najprej je pogojen z erozijo, ki povzroči regresivni razvoj, nato pa se lahko razvoj obrne in se prične sekundarni progresivni razvoj do najvišje razvojne faze, ki je že bila dosežena praktično na celotni površini barja.
- 4) S ceste, ki poteka vzdolž barja Šijec se ob dežju spira apnenec na obrobje in vpliva na kemizem podlage ter posledično na floro. Do določene mere prispeva k temu tudi podlaga, ki je v tem obrobem delu rob čelne morene nekdanjega ledenika in dovolj prekrita s šoto. Zato je predel med cesto in pravim visokim barjem pokrit z mezotrofno združbo rušja

#### 5.160.4 Varstvene usmeritve znotraj pSCI

Zaradi pomembnosti vseh treh habitatnih tipov, ki sestavljajo pSCI Poključka barja, bi bilo treba prepovedati obiskovanje in hojo, kar je še zlasti pomembno za visoko barje Šijec, kjer ogledovanje v zadnjem času že povzroča škodo na vegetacijski plasti. Namestiti pa bi bilo treba razlagalne table, ki naj nadomestijo hojo po barjih. Za raziskave bi bilo potrebno uvesti dovoljenja.

#### 5.160.5 Predlog trajnostne rabe znotraj pSCI

Na območju pSCI mora biti prepovedana vsaka raba in vsak poseg.

#### 5.160.6 Ocena zanesljivosti virov

Območje pSCI je bilo natančno proučeno v obdobju 1980-1990, delne floristične in vegetacijske raziskave pa so bile opravljene tudi v najnovejšem času.

#### 5.160.7 Dodatni viri

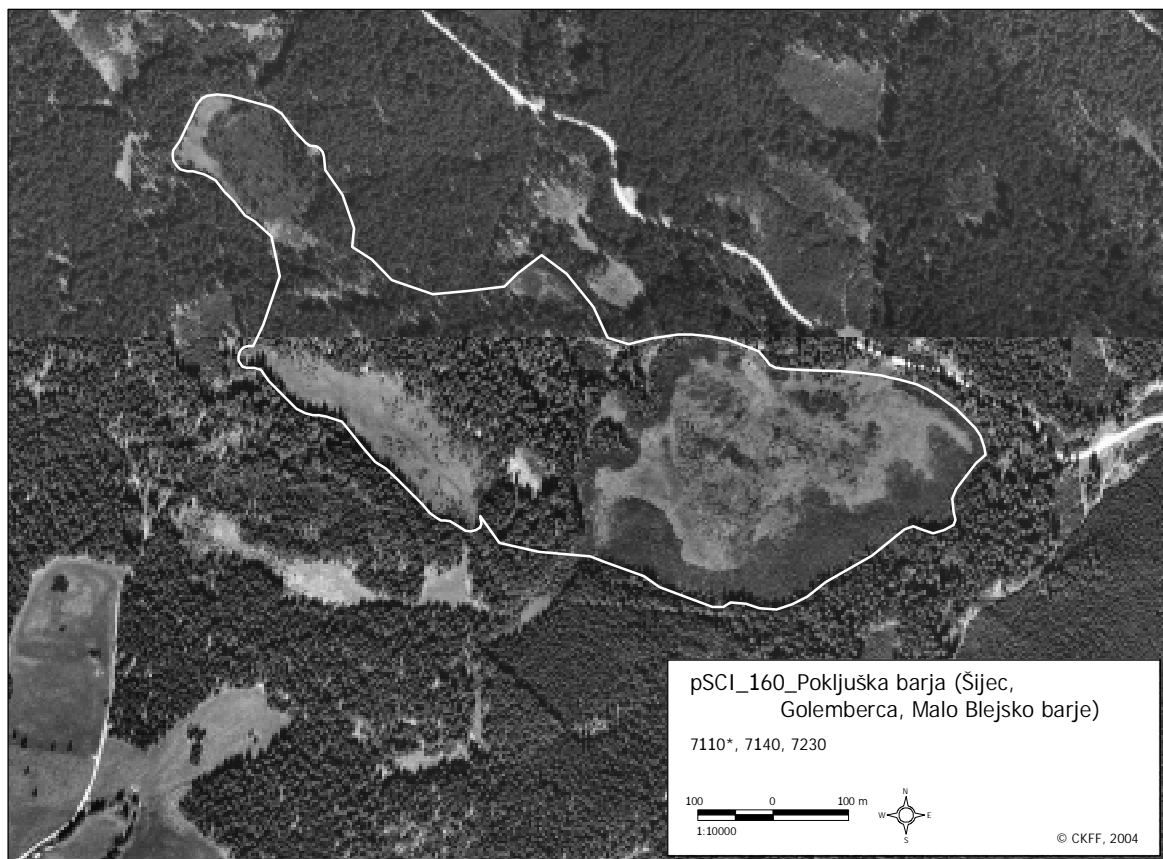
Martinčič, A. & M. Piskernik, 1985. Die Hochmoore Sloweniens. Biološki vestnik, Ljubljana (Vol. extraord. 1): 1-239.

Martinčič, A., I. Maher, I. Leskovar, G. Kosi, P. Skoberne & D. Luznar, 1992. Zasnova rajonizacije ekosistemov R Slovenije (Kataster značilnih ekosistemov R Slovenije). II/1 Nizka barja v Sloveniji. Oddelek za biologijo, Biotehniška fakulteta, Univerza v Ljubljani. 51 str.

Martinčič, A., I. Maher, I. Leskovar, G. Kosi, P. Skoberne & D. Luznar, 1994. Zasnova rajonizacije ekosistemov Slovenije (Kataster značilnih ekosistemov). II/2 Nizka barja v Sloveniji, Opisi barij. Oddelek za biologijo, Biotehniška fakulteta, Univerza v Ljubljani, Ljubljana. 63 str.

### 5.160.8 Geografski oris območja

pSCI Poključka barja leži na poključki planoti kakih 2 km južno od Mrzlega studenca, na desni strani ceste proti Gorjušam, pod Golim vrhom, na nadmorski višini 1200 m. Območje je jasno omejeno z vegetacijo.



Slika 5.160: Obris območja pSCI.

## 5.161 Polanski log

Mitja KALIGARIČ

### 5.161.1 Kratek opis in utemeljitev predloga območja

Gre za tipično »travnato pokrajino«, oazo sredi kmetijske prekmurske pokrajine, ki ji že zato pripisujemo posebno vrednost. Oazo pomeni Polanski log tudi zaradi živalskih vrst, ne le prisotnih kvalifikacijskih habitatnih tipov. Dodatna vrednost je to, da meji na strnjene sestoje jelševja, kakor tudi razmeroma veliko strnjeno površino travišč v ekstenzivni rabi. To je prehranjevališče štokelj, simbola nižinskega Prekmurja. Pokrajina prepredena z mejicami, glavnatimi vrbami itd. - več atributov govori v prid tega predloga.

### 5.161.2 Naravovarstvena ocena posameznih kvalifikacijskih habitatnih tipov na območju

EU_koda	HTREP	HTPOV	HTOHR	HTOC	dodatna merila	opombe
6410	B	B	B	B	/	
6430F	B	B	B	B	/	<i>Filipendulion</i>
6510	A	B	A	A	/	

### 5.161.3 Specifični vplivi na posamezne habitatne tipe znotraj in v okolici pSCI

EU_koda	koda vpliva	vpliv	intenzivnost [A, B, C]	% območja pod vplivom	vpliv [+ , 0, -]	znotraj pSCI	okolica pSCI	opombe
6410	100	obdelovanje zemlje	A	-	5	da	ne	
	102	košnja	A	+	15	da	ne	
	110	uporaba pesticidov	B	-	15	ne	da	
	150	komasacije ipd.	B	-	5	da	da	
	151	odstranjevanje mejic in grmovja	B	-	10	da	ne	
	800	zasipavanje, izsuševanje	A	-	3	da	ne	
	803	zasipavanje jarkov, prekopov, mlak, ribnikov, močvirij, glinokopov ali gramoznic	A	-	3	da	ne	
	810	izsuševanje	A	-	3	da	da	
	811	spreminjanje vodne in obvodne vegetacije z namenom izsuševanja	A	-	5	da	ne	
	950	razvoj (sukcesija) biocenoz	B	-	5	da	ne	
	952	evtrofikacija	B	-	5	da	ne	
954	invazija rastlinske ali živalske vrste	B	-	5	da	ne		
6430F	110	uporaba pesticidov	B	-	1	da	ne	
	120	gnojenje	B	-	3	da	ne	
	151	odstranjevanje mejic in grmovja	A	-	5	da	ne	
	701	onesnaževanje voda	B	-	1	da	ne	
	800	zasipavanje, izsuševanje	A	-	5	da	ne	potencialno
	803	zasipavanje jarkov, prekopov, mlak, ribnikov, močvirij, glinokopov ali gramoznic	A	-	5	da	ne	
	810	izsuševanje	A	-	5	da	ne	potencialno
	811	spreminjanje vodne in obvodne vegetacije z namenom izsuševanja	A	-	5	da	ne	
	920	osuševanje	B	-	5	da	da	
950	razvoj (sukcesija) biocenoz	B	-	5	da	ne		
952	evtrofikacija	B	-	5	da	da		
6510	100	obdelovanje zemlje	A	-	10	da	ne	

EU_koda	koda vpliva	vpliv	intenzivnost [A, B, C]	% območja pod vplivom	vpliv [+ , 0, -]	znotraj pSCI	okolica pSCI	opombe
6510	101	sprememba kmetijske prakse	A	-	30	da	ne	
	102	košnja	A	+	50	da	ne	
	120	gnojenje	A	+	20	da	ne	
	151	odstranjevanje mejic in grmovja	A	-	20	da	ne	
	950	razvoj (sukcesija) biocenoza	B	-	25	da	ne	
	952	eutrofikacija	B	-	5	da	ne	

#### 5.161.4 Varstvene usmeritve znotraj pSCI

Pomembno je predvsem ohranjanje obstoječega hidrološkega režima (odsotnost hidromelioracij), odsotnost komasacij (pomembno za ohranjanje mejic in osamljenih vrb) in ustrezno gospodarjenje. Kar zadeva obvodno visoko steblikovje, le-to ne potrebuje košnje, vendar ni moteče, če ga vsakih nekaj let odkosimo (prenese tudi vsakoletno košnjo). Zaradi vdora tujerodnih vrst je celo priporočljiva košnja na vsake dve leti, in sicer pred razvojem cvetov npr. zlate rozge. Kar zadeva molinietalne in vlažne arenateretalne travnike je pomembno ohranjanje vlažnostnega režima, za molinietalne tudi odsotnost gnojenja. Predvsem za Veliko Polano priporočamo odsotnost gnojenja tudi za arenateretalne travnike, saj je zaradi poplavljanja substrat že naravno pognojen (to je pomembno tudi za nekatere živali s katerimi se hranijo ptice).

#### 5.161.5 Predlog trajnostne rabe znotraj pSCI

Ohraniti hidrologijo, zemljiško strukturo in osamljene vrbe ter mejice. Vzdrževati trajnostno rabo - košnjo dvakrat do trikrat letno za arenateretalne travnike in enkrat do dvakrat letno za molinietalne, sicer pa razvijanje »mekkih« oblik turizma (ornitološki, pohodništvo, v povezavi s turističnimi kmetijami).

#### 5.161.6 Ocena zanesljivosti virov

Poznavanje območja ni dovolj natančno, potrebne so nadaljne raziskave, ki v okviru naloge niso bile mogoče, vendar zadostno, da utemeljitev za predlog ni sporna.

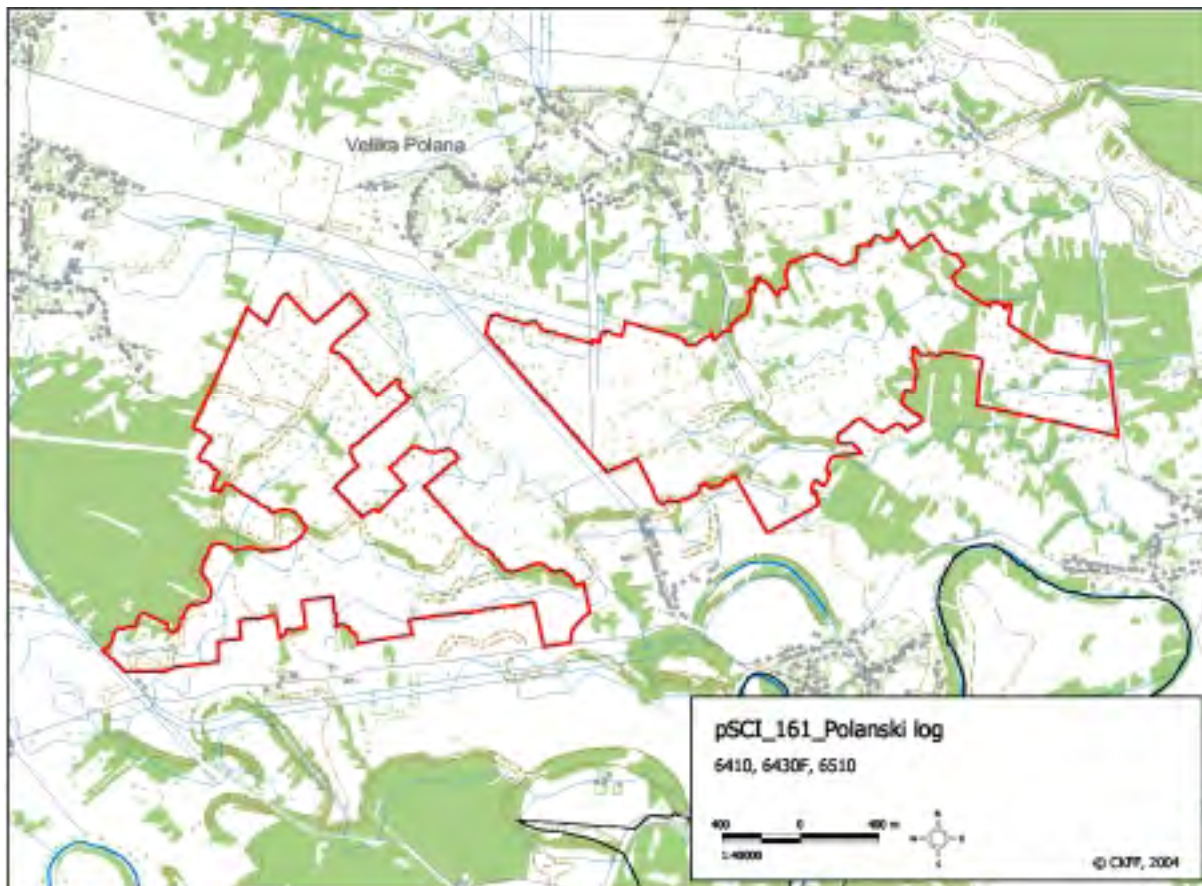
#### 5.161.7 Dodatni viri

/



### 5.161.8 Geografski oris območja

Območje v okolici Velike in Male Polane sledi travnati pokrajini po ortofoto posnetkih.



Slika 5.161: Obris območja pSCI.

## 5.162 Polhograjska Grmada

Nejc JOGAN

### 5.162.1 Kratek opis in utemeljitev predloga območja

Območje Polhograjskega hribovja je v neposredni bližini Ljubljane eden od naravno najbolj ohranjenih predelov, po svoji izpostavljenosti in s tem tudi floristični pestrosti pa izstopa greben Polhograjske Grmade z vrstno izredno bogatimi toploljubnimi travišči, združbami dolomitnega skalovja in fragmenti črnega borovja. Na tem območju se pojavljajo tako nekatere alpske vrste (npr. skalna špajka *Valeriana saxatilis*, siljelistni jelenovec *Laserpitium peucedanoides*) kot submediteranke, najpomembnejša pa je kranjska latovka (*Poa carniolica*), ki ima tod klasično nahajališče.

### 5.162.2 Naravovarstvena ocena posameznih kvalifikacijskih habitatnih tipov na območju

EU_koda	HTREP	HTPOV	HTOHR	HTOC	dodatna merila	opombe
6210*	A	B	A	A	DPRIOR	
8210	A	B	A	A	/	

### 5.162.3 Specifični vplivi na posamezne habitatne tipe znotraj in v okolici pSCI

EU_koda	koda vpliva	vpliv	intenzivnost [A, B, C]	vpliv [+ , 0, -]	% območja pod vplivom	znotraj pSCI	okolica pSCI	opombe
6210*	101	sprememba kmetijske prakse	B	-	70	da	ne	opusčanje
	102	košnja	B	+	20 (GO)	da	ne	upada: GO - groba ocena
	120	gnojenje	B	-	10 (GO)	da	ne	GO - groba ocena
	140	paša	C	+	NZ	da	ne	nekoč: NZ - ni znano
	141	opusčanje pase	B	-	70	da	ne	
	602	smučišča	C	0	20	da	ne	turna smuka
	622	sprehajanje, pohodništvo, jeza in kolesarstvo	C	-	10	da	ne	markirana pot
	624	planinarjenje, plezanje, jamarstvo	B	-	10	da	ne	priljubljena točka
	720	pohojenost, pretirana raba	C	-	5	da	ne	vrh, poti
	950	razvoj (sukcesija) biocenoz	B	-	70 (GO)	da	ne	zaradi opuščanja: GO - groba ocena
961	kompeticija	C	-	50 (GO)	da	ne	GO - groba ocena	
8210	501	steze, poti, kolovozi	C	-	10	da	ne	

### 5.162.4 Varstvene usmeritve znotraj pSCI

Območje Grmade je ena od najbolj priljubljenih izletniških točk Ljubljančanov, ki je zato dobro prepredeno s planinskimi potmi, te pa na krušljivi dolomitni podlagi ponekod tudi povzročajo erozijo in neposredno ogrožajo nekatere najbolj izpostavljene predele dolomitnega skalovja na vrhu grebena Grmade. Razmisliti bi veljalo o tem, da bi se planinsko pot do vrha speljalo pod vrhom grebena in bi se s tem pritisk obiskovalcev na ovršni del Grmade zmanjšal. Nekdaj so travišča na Grmadi ohranjali s pašo, ki je že dolgo ni več, zato se počasi po naravni poti zaraščajo, vendar je proces zaradi ekstremne izpostavljenosti pobočij in suhe dolomitne podlage počasen. Občasna košnja z namenom ohranjanja pestrosti življenjskih združb polsuhih travišč bi bila vsekakor nujna. Območje bi bilo potrebno opremiti z razlagalnimi tablam, strogo uveljavljati prepovedi (npr. prepoved vožnje z gorskimi kolesi).

### 5.162.5 Predlog trajnostne rabe znotraj pSCI

Poleg nenadzorovanega obiska planincev in gorskih kolesarjev, ki pa se vseeno držijo shojenih poti, je glavna grožnja biodiverziteti Polhograjske Grmade opuščanje nekdanjega košno-pašnega gospodarjenja. Trajnostna raba območja bi tako morala nujno obsegati vsaj enkrat na dve leti košnjo z odstranjevanjem sena, planinske poti bi bilo potrebno prestaviti z najbolj občutljivih delov na grebenu na južna pobočja, kjer povzročajo erozijo, npr. neposredno pod vrhom na vzhodnih pobočjih, je poti potrebno utrditi in onemogočiti nadelovanje novih bližnjic, z ograjami na posameznih mestih je potrebno onemogočiti vožnjo z gorskimi kolesi.

### 5.162.6 Ocena zanesljivosti virov

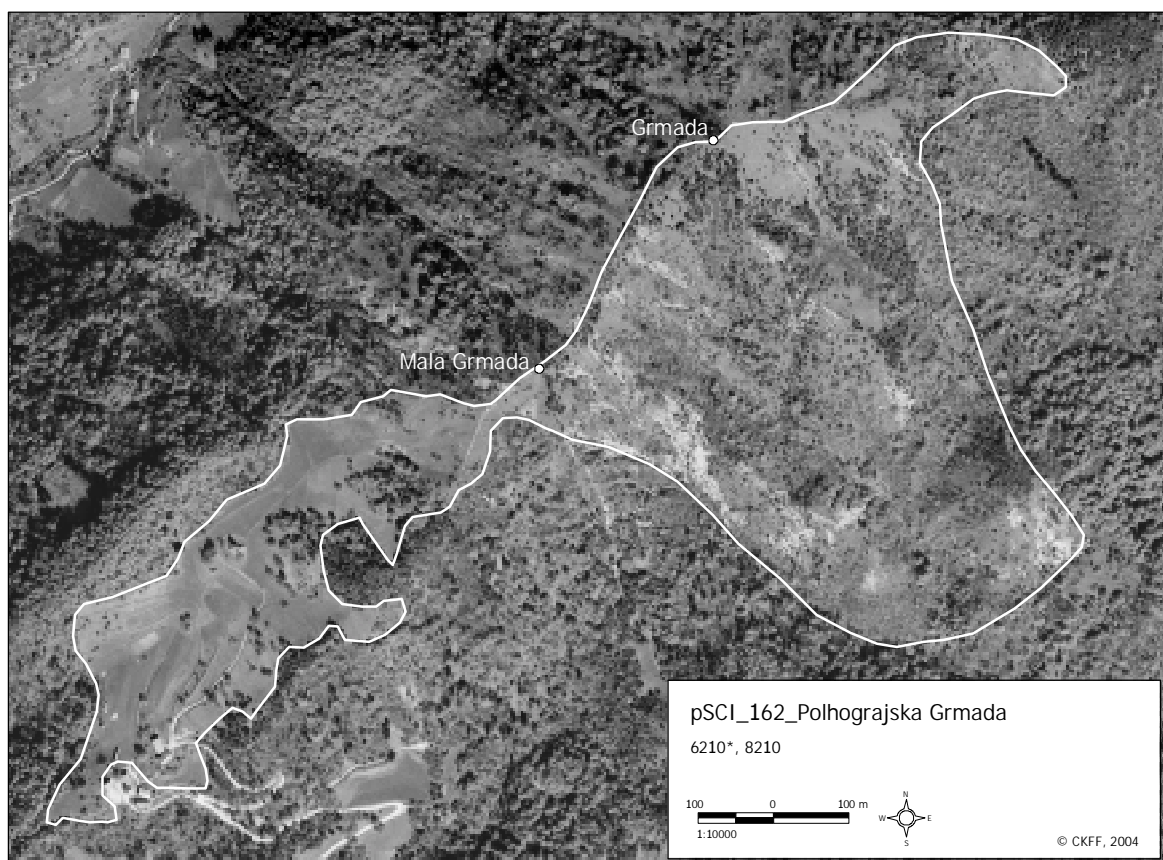
Ogled terena 2003.

### 5.162.7 Dodatni viri

/

### 5.162.8 Geografski oris območja

Območje obsega kompleks polsuhih travišč v okolici Polhograjske Grmade od Mežnarja na zahodu do Kregovnika na vzhodu in od grebena med Lipjem in Grmado na severu do povirja Velikega Grabna in Mežnarja na jugu.



Slika 5.162: Obris območja pSCI.

## 5.163 Poljanska dolina: Jelenja vas-Deskova vas

Sonja ŠKORNIK

### 5.163.1 Kratek opis in utemeljitev predloga območja

Območje predstavlja del dinarskega kraškega sveta jugovzhodne Slovenije, t.i. Poljansko dolino. Poljanska dolina ima v primerjavi z okoliškimi predeli (Mala gora, Kočevski rog, Poljanska gora), ki predstavljajo najredkeje poseljene predele Slovenije, več prebivalcev, le-ti pa se v glavnem preživljajo z živinorejo. Travniki in pašniki zavzemajo tako poleg gozda največji del površin. Poleg intenzivno gojenih travnišč je na tem območju še del lepo ohranjenih polnaravnih suhih travnišč *Festuco-Brometea*. Glede na talne razmere (globino, vlažnost in pH) se pojavljata dva osnovna tipa teh travnišč. Posebnost suhih travnišč na zelo plitkih in suhih tleh tega območja so rastlinske vrste, ki so sicer značilnice suhih travnišč iz submediteranskega predela, kar kaže na močnejši submediteranski oz. submediteransko-ilirski vpliv na tem območju.

### 5.163.2 Naravovarstvena ocena posameznih kvalifikacijskih habitatnih tipov na območju

EU_koda	HTREP	HTPOV	HTOHR	HTOC	dodatna merila	opombe
6210	A	B	A	A	/	

### 5.163.3 Specifični vplivi na posamezne habitatne tipe znotraj in v okolici pSCI

EU_koda	koda vpliva	vpliv	intenzivnost [A, B, C]	vpliv [+ , 0, -]	% območja pod vplivom	znotraj pSCI	okolica pSCI	opombe
6210	100	obdelovanje zemlje	C	-	5	da	ne	
	101	sprememba kmetijske prakse	A	-	15	da	ne	
	102	košnja	B	+	25	da	ne	
	110	uporaba pesticidov	B	-	5	da	da	
	120	gnojenje	B	-	10	da	da	
	140	paša	C	+	10	da	ne	
	141	opuščanje paše	B	-	5	da	ne	
	151	odstranjevanje mejic in grmovja	C	-	5	ne	ne	
	180	požiganje	C	+	1	da	ne	
	400	urbanizacija, poseljevanje	B	-	1	da	ne	
950	razvoj (sukcesija) biocenoz	B	-	20	da	ne		

### 5.163.4 Varstvene usmeritve znotraj pSCI

Za ohranitev še obstoječih mezobrometalnih travnikov je potrebno zagotoviti njihovo redno in ustrezno rabo - to je košnjo in/ali pašo, brez dognojevanja, ki ogroža predvsem tista ekstenzivna travnišča na globljih tleh. Pogosto se zaradi opuščanja travniki tudi zaraščajo. V primerih, da zaraščanje še ni močno napredovalo, bi bilo smiselno poskrbeti za rekultivacijo v prvotno stanje, kjer bi se ponovno vzpostavila redna raba.

### 5.163.5 Predlog trajnostne rabe znotraj pSCI

Predlog trajnostne rabe je nadaljni razvoj živinoreje na območju, koriščenje vseh subvencij za ekstenzivno izrabo travišč in preprečevanje gnojenja, saj so ti travniki zaradi mešanja submediteranskih geoelementov v dinarsko območje pomembni tudi s tega vidika!

### 5.163.6 Ocena zanesljivosti virov

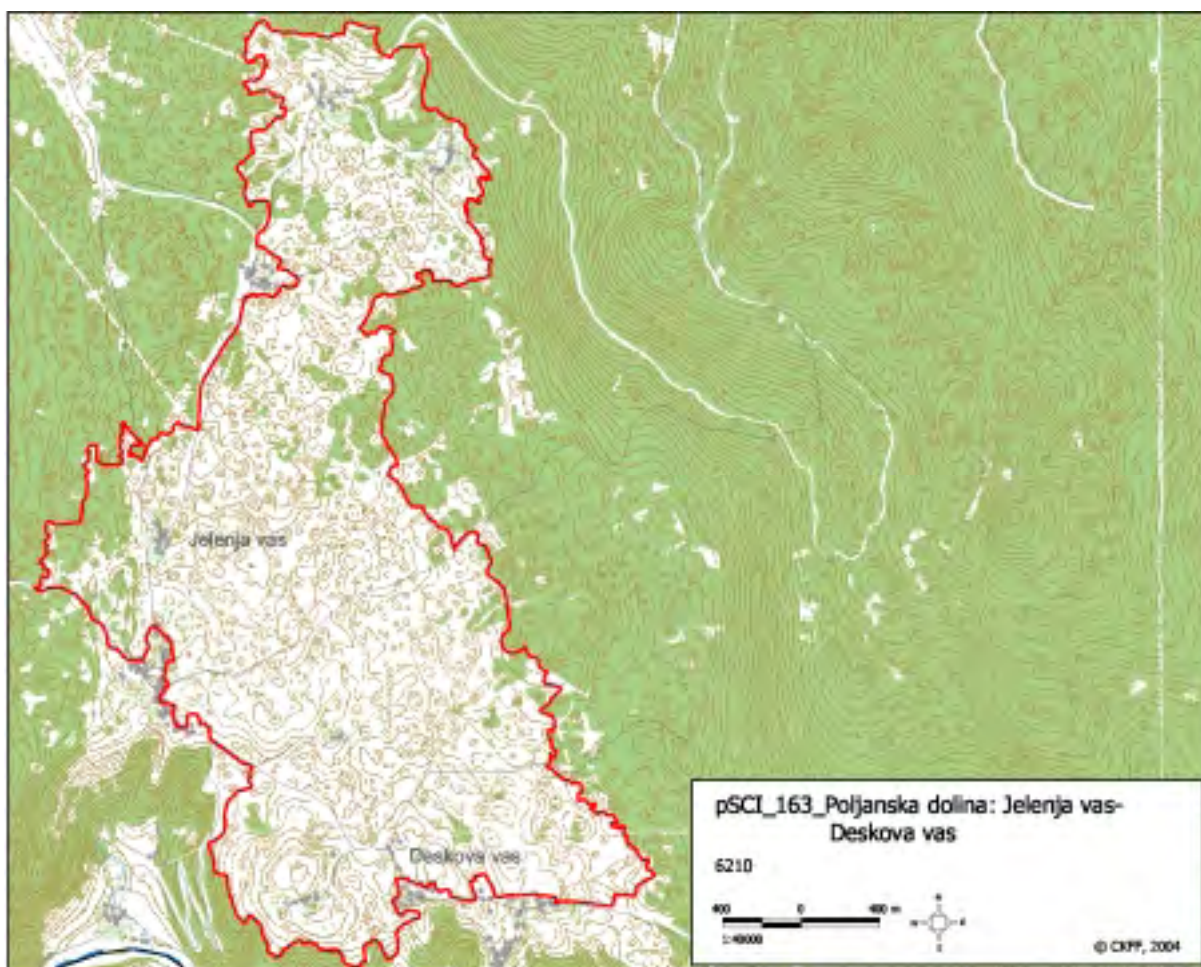
Na območju je potekalo proučevanje vegetacije travišč v letih 1998-2000 (Kaligarič et al. 2003).

### 5.163.7 Dodatni viri

Kaligarič, M., A. Seliškar & P. Veen, 2003. Grasslands of Slovenia. Society for Natural History in Slovenia & Royal Dutch Society for Nature Conservation. European Grasslands Report Nr. 5. 86 pp.

### 5.163.8 Geografski oris območja

Območje zajema Poljansko dolino od Dolenje Podgore na S do Starega trga ob Kolpi na jugu.



Slika 5.163: Obris območja pSCI.

## 5.164 Ponikve pod Krimom

Branka TRČAK

### 5.164.1 Kratek opis in utemeljitev predloga območja

Kraško polje Ponikve je bilo zaradi svoje naravne hidrološke in geomorfološke naravne dediščine uvrščeno v Inventar najpomembnejše naravne dediščine Slovenije (Skoberne & Peterlin 1991), v katerem je omenjena tudi velika pestrost ekosistemov na tem območju. Gre za prepletenost več habitatnih tipov, od katerih sta kot kvalifikacijska za pSCI območje predlagana dva najbolj ohranjena. Pod oznako EU\_3180 imamo habitatni tip »Presihajoča jezera«, ki predstavlja kompleks več različnih habitatnih tipov, med drugim tudi mokrotne travnike z modro stožko (EU\_6410). Tu najdemo tudi bolj mokrotne združbe visokega šašja in vodne združbe iz reda *Potamogetonetales*. Ob potoku so lepo razviti sestoji vrbovja, na območju z nekoliko izrazitejšim antropogenim vplivom pa najdemo združbo *Deschampsio-Plantaginetum altissimae*.

Med rastlinami, ki tu uspevajo, naj omenimo nekaj zanimivejših: poletni veliki zvonček (*Leucojum aestivum*), visoka vijolica (*Viola elatior*), visoki trpotec (*Plantago altissima*), razkrečeno listna vodna zlatica (*Ranunculus circinatus*) in močvirska lakota (*Galium palustre*).

### 5.164.2 Naravovarstvena ocena posameznih kvalifikacijskih habitatnih tipov na območju

EU_koda	HTREP	HTPOV	HTOHR	HTOC	dodatna merila	opombe
3180*	B	B	B	A	DPRIOR DKOMP	
6410	C	C	B	A	DKOMP	

### 5.164.3 Specifični vplivi na posamezne habitatne tipe znotraj in v okolici pSCI

EU_koda	koda vpliva	vpliv	intenzivnost [A, B, C]	vpliv [+ , 0, -]	% območja pod vplivom	znotraj pSCI	okolica pSCI	opombe
3180*	102	košnja	B	+	90	da	ne	
	701	onesnaževanje voda	C	-	70 (GO)	da	da	GO - groba ocena
6410	102	košnja	A	+	100	da	da	
	120	gnojenje	A	-	60	da	da	
	140	paša	C	0	70 (GO)	da	da	GO - groba ocena
	810	izsuševanje	A	-	10	da	ne	
	840	poplavljanje	C	-	80	da	ne	
	853	spreminjanje vodostaja	B	-	80	da	da	
	952	evtrofikacija	B	-	50	da	da	

### 5.164.4 Varstvene usmeritve znotraj pSCI

Večino območja je potrebno vzdrževati z redno košnjo, ki jo je treba prilagoditi obdobju razmnoževanja nekaterih živalskih vrst. Najbolj poplavne dele se lahko zaradi počasnejšega zaraščanja kosi bolj poredko. Na poplavnem območju ter na pobočjih tik nad njimi je potrebno opustiti gnojenje, v okolici pa uporabo omejiti. Ohranja naj se grmovne meje med parcelami, v primeru odstranjevanja grmišč s travnatih površin, pa je to potrebno opraviti izven časa gnezdenja ptic. V neposredni bližini je potrebno preprečiti novogradnje.

### **5.164.5 Predlog trajnostne rabe znotraj pSCI**

Redna ekstenzivna košnja vseh travnatih površin.

### **5.164.6 Ocena zanesljivosti virov**

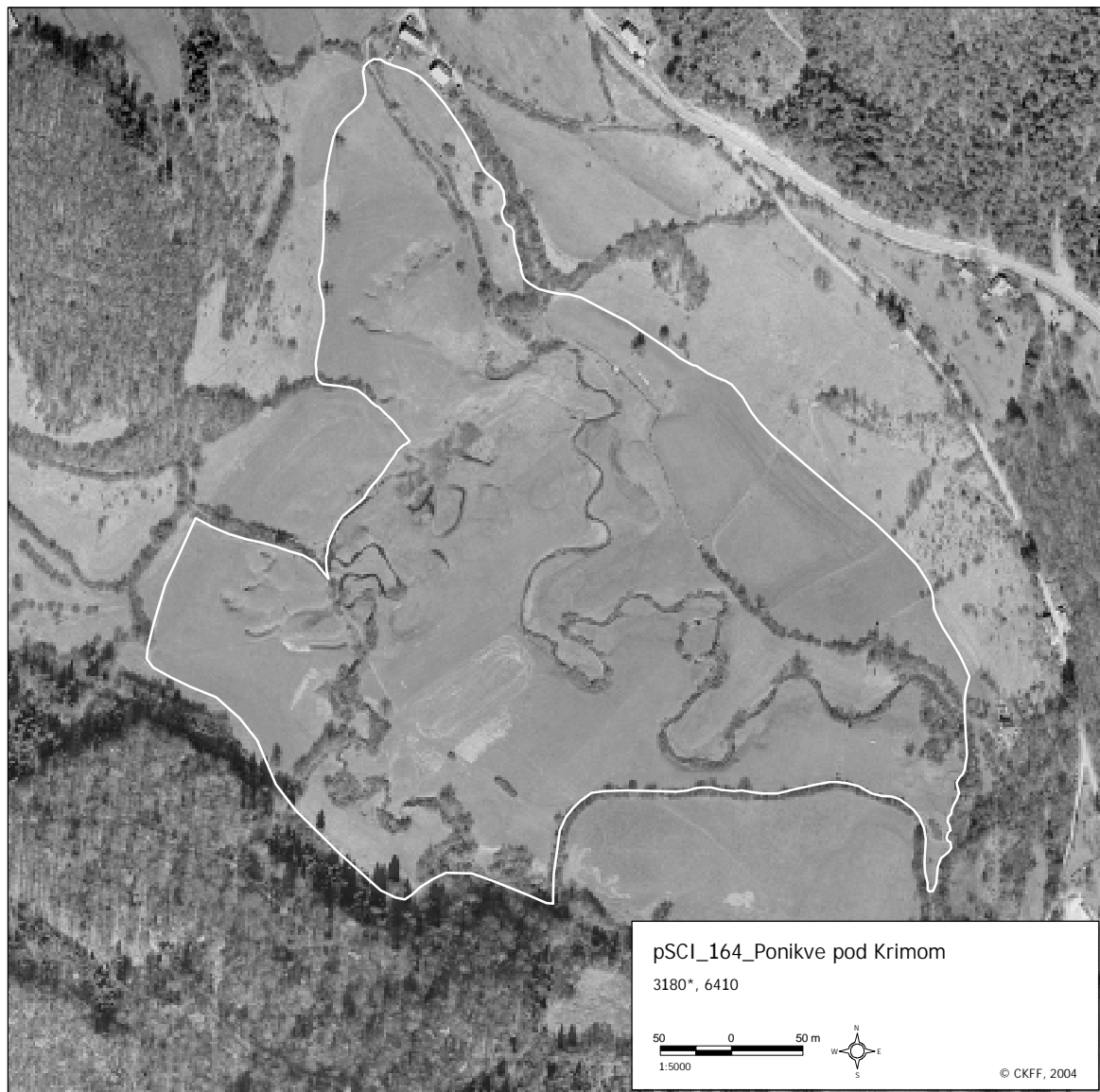
Na območju Ponikev je bila leta 1999 opravljena inventarizacija favne ter flore in vegetacije (Poboljšaj et al. 1999).

### **5.164.7 Dodatni viri**

Poboljšaj, K., N. Budihna, J. Gregori, N. Jogan, M. Kotarac, A. Lešnik, A. Šalamun & R. Verovnik, 1999. Inventarizacija flore ter vegetacije in favne na Ponikvah pri Preserju pod Krimom (poročilo). Naročnik: MOP, Uprava RS za varstvo narave, Ljubljana. Prirodoslovni muzej Slovenije, Ljubljana. 40 str.

## 5.164.8 Geografski oris območja

Območje leži med vasema Preserje in Dolnja Brezovica pri Kamniku pod Krimom.



Slika 5.164: Obris območja pSCI.



## 5.165 Porezen

Nejc JOGAN, Marta JAKOPIČ

### 5.165.1 Kratek opis in utemeljitev predloga območja

Porezen je med slovenskimi alpskimi vrhovi poseben, saj se v pretežno karbonatni okolici razmeroma redko pojavljajo kisle silikatne kamnine prav na njegovem ovršnem delu. Med drugim je tako razvito zeleno jelševje kot subalpski »nadomestek« za v naših Alpah pogostejše ruševje. Travišča ovršnega dela Porezna so tako posebna in s svojo floristično pestrostjo že od nekdaj privlačijo pozornost botanikov. Najpomembnejša na širšem območju Porezna je vsekakor endemična vrsta kratkodlakava popkoresa (*Moehringia villosa*), na južnih pobočjih pod vrhom pa še vedno uspeva alpska možina (*Eryngium alpinum*), katere populacija pa se zaradi opustitve košnje zmanjšuje.

### 5.165.2 Naravovarstvena ocena posameznih kvalifikacijskih habitatnih tipov na območju

EU_koda	HTREP	HTPOV	HTOHR	HTOC	dodatna merila	opombe
6170	B	B	A	B	/	
6230	B	B	B	B	/	

### 5.165.3 Specifični vplivi na posamezne habitatne tipe znotraj in v okolici pSCI

EU_koda	koda vpliva	vpliv	intenzivnost [A, B, C]	vpliv [+ , 0, -]	% območja pod vplivom	znotraj pSCI	okolica pSCI	opombe
6170	101	sprememba kmetijske prakse	B	-	30	da	da	meliioracijet
	102	košnja	B	+ (-)	40	da	ne	v upadanju!
	171	paša drobnice	B	- (+)	100	da	ne	zmerna paša sprejemljiva, intenzivna nedopustna
	501	steze, poti, kolovozi	C	-	20	da	ne	
	609	druge prostočasne in turistične aktivnosti	C	-	20	da	ne	
	622	sprehajanje, pohodništvo, ježa in kolesarstvo	C	-	20	da	ne	
	624	planinarjenje, plezanje, jamarstvo	C	-	20	da	ne	
6230	625	jadralsvo, padalsvo, zmajarsvo, balonarstvo	C	-	10?	da	ne	
	101	sprememba kmetijske prakse	B	-	20	da	ne	meliioracijet
	102	košnja	B	+	40	da	ne	
	120	gnojenje	C	-	?	da	da	zaradi intenzivne paše!
	140	paša	B	-(+)	30	da	ne	le zmerna dopustna
	141	opušanje paše	A	-	70	da	ne	
	150	komasacije ipd.	B	-	20	da	da	
	501	steze, poti, kolovozi	C	-	20	da	ne	
	502	ceste	C	-	10	da	ne	
	600	strukture namenjene turizmu in preživljanju prostega časa	B	-	10	da	ne	
	624	planinarjenje, plezanje, jamarstvo	C	-	30	da	ne	
	626	turno (ali neorganizirano) smučanje	C	0	30	da	ne	
	720	pohojenost, pretirana raba	b	-	10	da	ne	vrh!
950	razvoj (sukcesija) biocenoz	B	-	80	da	ne		

#### 5.165.4 Varstvene usmeritve znotraj pSCI

Ovršni travnati predel Porezna vključno s Cimprovko na skrajnem vzhodu bi bilo potrebno zaradi floristične pestrosti in ohranjenosti ogroženih habitatnih tipov še posebej varovati. V zadnjih letih je od ene strani do opuščanja košnje in paše, od druge strani z agromelioracijskimi posegi do intenzifikacije rabe, kar je oboje negativno vplivalo na ohranjenost flore in vegetacije travnišč.

Nujno je natančno ugotoviti, kakšna raba travnišč je še nujna za ohranjanje (npr. ekstenzivna paša, občasna košnja enkrat letno, kjer je mogoče), kakšna pa zaradi intenzivnosti ne pride več v poštev (npr. intenzivni pašniki, uravnavanje travnišč, dosejevanje in gnojenje na travniščih itd.).

#### 5.165.5 Predlog trajnostne rabe znotraj pSCI

Zmerna ekstenzivna paša, ki bi na ovršnem delu Porezna vzdrževala travnišča v nekdanjem stanju, je nujna za ohranjanje floristične pestrosti. Pašo bi lahko uspešno nadomeščala košnja, ki bi bila ob ustreznem planiranju in nadzoru celo boljša. Sam vrh Porezna je nekoliko bolj izpostavljen pritisku planincev in bi ga kazalo fizično omejiti z ustreznimi ograjami in opozorilnimi tablam.

#### 5.165.6 Ocena zanesljivosti virov

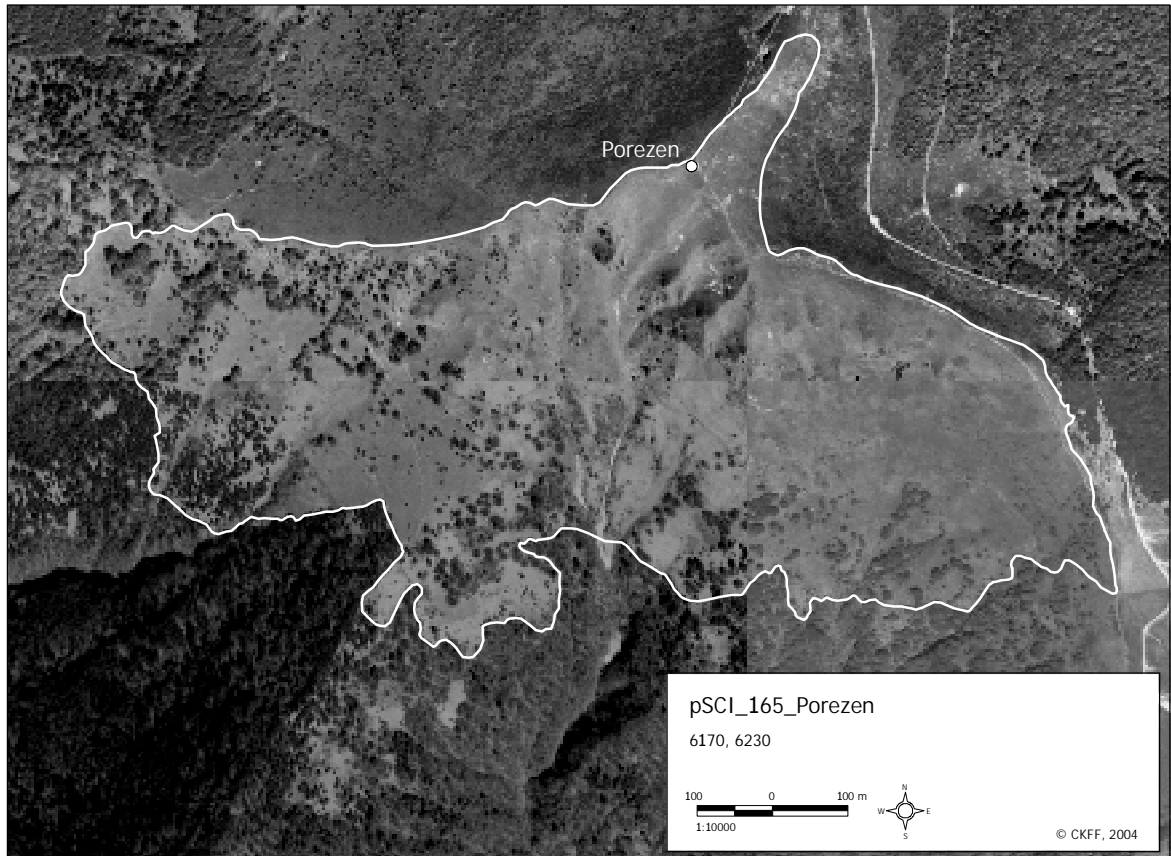
Obdelava temelji predvsem na podatkih G. Seljaka (glej 5.165.7).

#### 5.165.7 Dodatni viri

- Dakskobler, I., 1994. Prispevek k flori južnih Julijskih Alp in njihovega predgorja. Hladnikia, Ljubljana 2: 19-31.
- Dakskobler, I., 2000. Fitocenološka oznaka rastišč endemične vrste *Moehringia villosa* (Wulfen) Fenzl (Caryophyllaceae). Razprave Slovenske akademije znanosti in umetnosti, Razred za naravoslovne vede, Ljubljana 41(2): 41-93.
- Seljak, G., 1974. Travniska vegetacija Porezna. Diplomsko delo. Oddelek za agronomijo, Biotehniška fakulteta, Univerza v Ljubljani, Ljubljana.
- Seljak, G., 2002. *Hieracium prenanthoides* Vill. in druge floristične zanimivosti pogorja Porezna. Hladnikia, Ljubljana 14: 45-52.

### 5.165.8 Geografski oris območja

Območje obsega v glavnem južna pobočja na ovršnem delu Porezna od koče na Poreznu na severu do povirij Zapoške na jugu in od Jeseniške planine na zahodu do Medrc na vzhodu. Od vrha sega do približno 1200 m nadmorske višine.



Slika 5.165: Obris območja pSCI.

## 5.166 Posavsko hribovje: okolica Podkuma

Branka TRČAK

### 5.166.1 Kratek opis in utemeljitev predloga območja

Meja območja pSCI okolice Podkuma poteka po cestah, ki povezujejo vasi Gornje Jelenje, Zagozd in Kal pri Dolah. Značilnost območja je velika mozaična struktura, v kateri se prepletajo obdelovalne površine, gojeni travniki ter zmerno suha travišča, ki so tudi kvalifikacijski habitatni tip (EU\_6210). Posamezne površine, predvsem strme, se zaraščajo z lesnimi vrstami.

### 5.166.2 Naravovarstvena ocena posameznih kvalifikacijskih habitatnih tipov na območju

EU_koda	HTREP	HTPOV	HTOHR	HTOC	dodatna merila	opombe
6210	B	C	B	B	DPRIOR	

### 5.166.3 Specifični vplivi na posamezne habitatne tipe znotraj in v okolici pSCI

EU_koda	koda vpliva	vpliv	intenzivnost [A, B, C]	vpliv [+ , 0, -]	% območja pod vplivom	znotraj pSCI	okolica pSCI	opombe
6210	100	obdelovanje zemlje	C	-	40	da	NR	NR - ni relevantno
	101	sprememba kmetijske prakse	A	-	20	da	NR	NR - ni relevantno
	102	košnja	B	+	60	da	NR	NR - ni relevantno
	110	uporaba pesticidov	B	-	10	da	NR	NR - ni relevantno
	120	gnojenje	B	-	30	da	NR	NR - ni relevantno
	140	paša	C	+	10	da	NR	NR - ni relevantno
	141	opuščanje paše	B	-	ON	da	NZ	ON - ocena ni mogoča; NZ - ni znano
	950	razvoj (sukcesija) biocenoz	B	-	10	da	NR	NR - ni relevantno

### 5.166.4 Varstvene usmeritve znotraj pSCI

Negozdne površine na obravnavanem območju je potrebno natančno opredeliti po tipologiji habitatnih tipov, in za tiste, ki ustrezajo kriterijem za izbor, predpisati varstvene ukrepe: vzdrževanje s košnjo, nekatere tudi z ekstenzivno pašo. Na območju kvalifikacijskih habitatnih tipov in na vplivnih površinah, je potrebno preprečiti vnos hranil (gnojenje) in uporabo pesticidov. V principu je potrebno še naprej vzdrževati ekstenzivno rabo.

### 5.166.5 Predlog trajnostne rabe znotraj pSCI

Ohranjanje in izboljšanje stanja lahko dosežemo s trajnostno rabo: redna košnja enkrat do dvakrat letno, na določenih območjih tudi ekstenzivna paša, pri čemer je treba v to vključiti kmetije, ki tam že so in jih tudi subvencionirati.

### 5.166.6 Ocena zanesljivosti virov

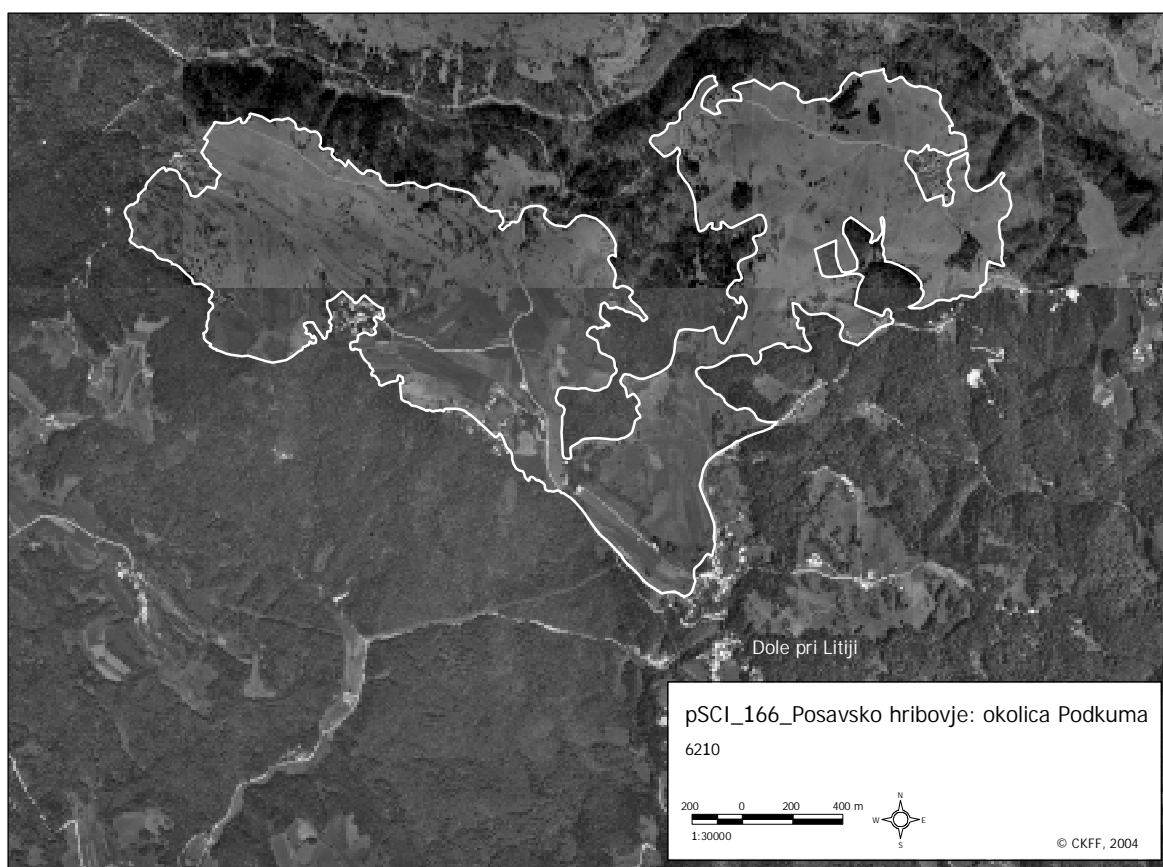
Ogled predlaganega območja leta 2004.

### 5.166.7 Dodatni viri

/

### 5.166.8 Geografski oris območja

Meja območja pSCI okolice Podkuma poteka po cestah, ki povezujejo vasi Gornje Jelenje, Zagozd in Kal pri Dolah.



Slika 5.166: Obris območja pSCI.

## 5.167 Potok Vruja: slapovi z lehnjakom

Andrej MARTINČIČ

### 5.167.1 Kratek opis in utemeljitev predloga območja

Potok Vruja, levi pritok reke Dragonje, dolg manj kot 2 km, teče po ozki dolini s strmimi bregovi, pod vasema Žrnjovec in Topolovec. Čeprav teče po flišni podlagi, je na potoku več manjših lehnjakovih slapov in kaskad. En del lehnjakovih tvorb je brez vegetacije, zlasti slapove pa porašča značilna združba *Cratoneuretum commutati* z mahovnimi vrstami *Palustriella commutata*, *Eucladium verticillatum*, *Conocephalum conicum*, *Fissidens crassipes* in *Pellia epiphylla*. Cvetnice v celoti manjkajo. Znotraj pSCI ni opaziti nobenega človekovega vpliva. Na pobočjih doline okrog pSCI so bile nekdanje kmetijske površine, ki so že dalj časa opuščene, zato je razmeroma veliko območje brez človekovega vpliva.

### 5.167.2 Naravovarstvena ocena posameznih kvalifikacijskih habitatnih tipov na območju

EU_koda	HTREP	HTPOV	HTOHR	HTOC	dodatna merila	opombe
7220*	A	B	A	A	DRED	

### 5.167.3 Specifični vplivi na posamezne habitatne tipe znotraj in v okolici pSCI

EU_koda	koda vpliva	vpliv	intenzivnost [A, B, C]	vpliv [+ , 0, -]	% območja pod vplivom	znotraj pSCI	okolica pSCI	opombe
7220*	720	pohojenost, pretirana raba	C	-	0	ne	*	*neznaten; 1

1) Ker so kmetijske površine na pobočjih okrog pSCI opuščene, ni v neposredni okolici nobenih poti ali kolovozov. Zaradi redke poseljenosti ni nevarnosti za onesnaževanje vode.

### 5.167.4 Varstvene usmeritve znotraj pSCI

Popolna zaščita dela vodotoka, kjer so lehnjakovi slapovi in kaskade.

### 5.167.5 Predlog trajnostne rabe znotraj pSCI

Nobena raba ni primerna, dovoljena.

### 5.167.6 Ocena zanesljivosti virov

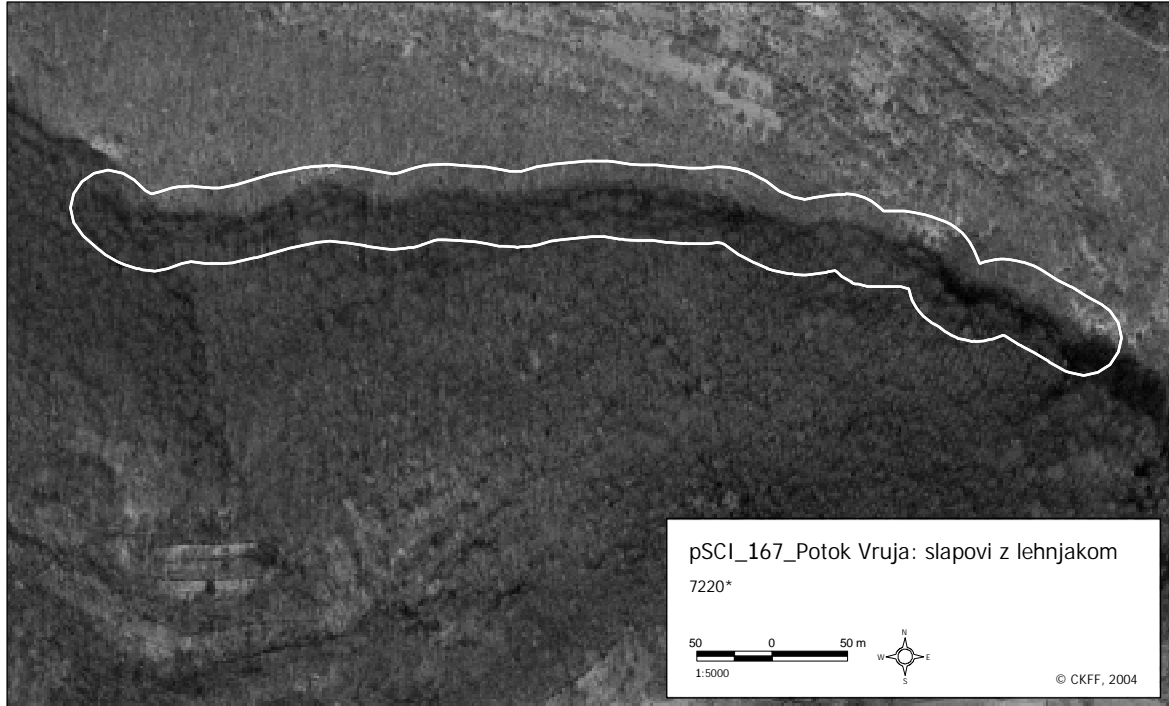
Območje pSCI je bilo botanično proučeno v letu 2004.

### 5.167.7 Dodatni viri

/

### 5.167.8 Geografski oris območja

Potok Vruja je levi pritok reke Dragonje. Izvira med vasema Žrnjovec in Topolovec v slovenski Istri in se po približno 2 km izliva v reko Dragonjo. Območje pSCI je natančno omejeno.



Slika 5.167: Obris območja pSCI.

## 5.168 Povirje Berje v Zasipu

Andrej MARTINČIČ

### 5.168.1 Kratek opis in utemeljitev predloga območja

Območje pSCI »Povirje Berje v Zasipu« leži na prvi savski terasi in pobočju nad njo. Osnovno vegetacijo tvori redka združba rdečega bora in glot. V njenem okviru pa so razviti trije pomembni habitatni tipi. Najprej moramo omeniti lehnjakotvorne izvire (EU\_7220), ki so na več mestih na pobočju nad prvo teraso. Značilno vegetacijo predstavlja združba *Cratoneuretum commutati*, v kateri prevladujeta mahovni vrsti *Cratoneuron commutatum* in *Hymenostylium recurvirostre*. Stalno je prisotna zelena alga parožnica (*Chara* sp.), ki v gostih blazinicah porašča plitvo strugo potoka, cvetnice so redke. Na ravnici pod lehnjakotvornimi izviri voda zastaja in ustvarja ugodne pogoje za ohranitev habitatnih tipov EU\_7210 in EU\_7230. Prvega predstavlja združba *Cladietum marisci*, floristično sicer revna združba, v kateri daje fiziognomski izgled rezika. Drugi habitatni tip je zastopan z združbo *Schoenetum nigricantis*, v kateri uspeva tudi za Slovenijo ogrožena in redka orhideja loeselijeva grezovka (*Liparis loeselii*). Povirje Berje v Zasipu predstavlja tako pri nas edinstven kompleks redkih in ogroženih habitatnih tipov z značilno vegetacijo in bogato ogroženo floro.

### 5.168.2 Naravovarstvena ocena posameznih kvalifikacijskih habitatnih tipov na območju

EU_koda	HTREP	HTPOV	HTOHR	HTOC	dodatna merila	opombe
7210*	A	B	A	A	DRED DKOMP	
7220*	A	B	A	A	DRED DKOMP	
7230	A	B	A	A	DRED DKOMP	

### 5.168.3 Specifični vplivi na posamezne habitatne tipe znotraj in v okolici pSCI

EU_koda	koda vpliva	vpliv	intenzivnost [A, B, C]	vpliv [+ , 0, -]	% območja pod vplivom	znotraj pSCI	okolica pSCI	opombe
7210*	102	košnja	C	-	0	ne	ne	potencialno
	501	steze, poti, kolovozi	C	-	< 5	da	da	
7220*	501	Steze, poti, kolovozi	C	-	< 10	da	ne	1

1) Čez zgornji del lehnjakotvornega izvira je speljan kolovoz.

Na območju pSCI na habitatni tip EU\_7230 ni nobenih vplivov ali dejavnosti.

### 5.168.4 Varstvene usmeritve znotraj pSCI

Območje pSCI Povirje Berje v Zasipu je zaenkrat brez pomembnejšega vpliva človeka - razen kolovoza, ki prereže zgornji del lehnjakotvornega izvira. Območje je zaščiteno z odlokom občine Bled, saj gre za edinstveno kombinacijo treh habitatnih tipov. Edina sprejemljiva varstvena usmeritev je popolna zaščita območja pSCI. Obstoječi vodni režim je za ohranitev območja ključnega pomena.



### 5.168.5 Predlog trajnostne rabe znotraj pSCI

Nobena oblika rabe ne pride v poštev - razen ogledov za pedagoške in znanstvene namene. Vendar bi morala biti pot speljana na obrobju vseh treh habitatnih tipov, zlasti pri EU\_7220.

### 5.168.6 Ocena zanesljivosti virov

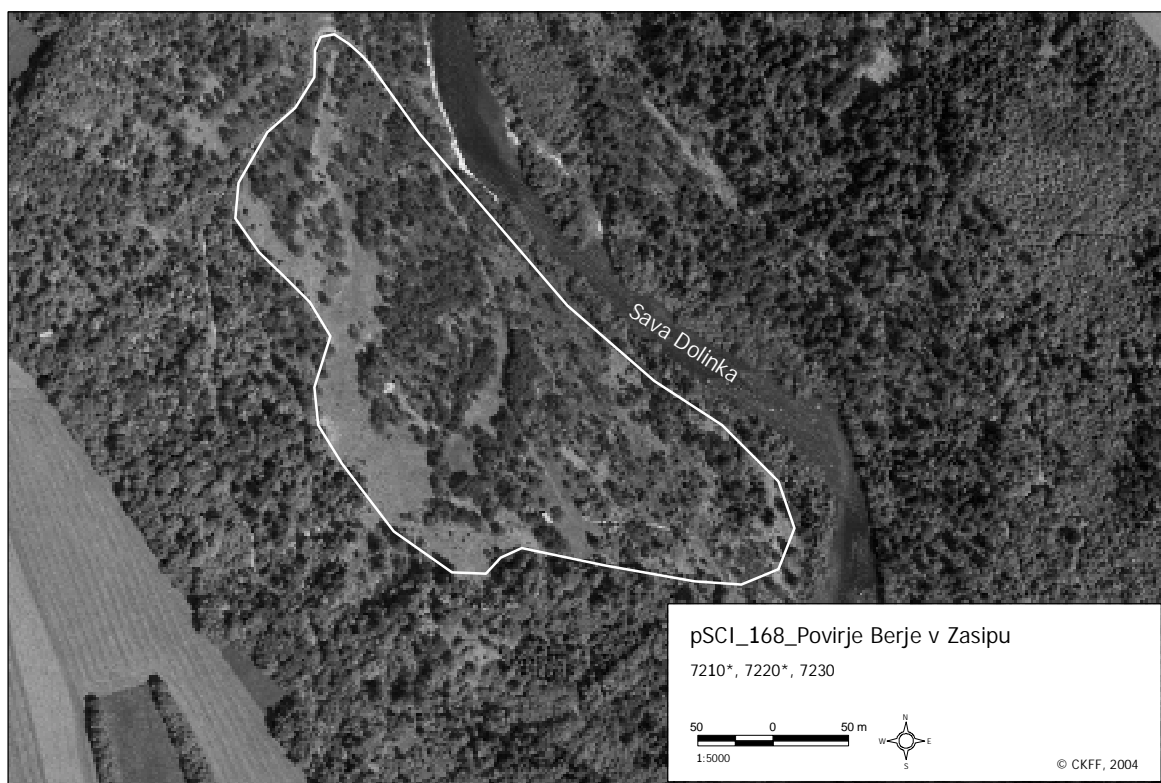
Območje pSCI Povirje Berje v Zasipu je bilo zaradi načrtov elektrogospodarstva zelo dobro proučeno v najnovejšem času.

### 5.168.7 Dodatni viri

Drovenik, B., B. Vreš, A. Seliškar, M. Zupančič, V. Žagar, A. Čarni, M. Kačičnik Jančar, U. Šilc, D. Tome, S. Tome, M. Povž, D. Zabric & R. Slapnik, 1999. Ocena vplivov izravnalnega bazena HE Moste na floro, vegetacijo, favno in habitate in določitev omilitvenih ukrepov (zaključno poročilo). Biološki inštitut ZRC SAZU, Ljubljana. 95 str.

### 5.168.8 Geografski oris območja

Območje pSCI leži na desnem bregu Save Dolinke SV od Bleda, na prvi rečni terasi ter delu pobočja nad njo, na nadmorski višini približno 450 m. Območje pSCI je natančno omejeno.



Slika 5.168: Obris območja pSCI.

## 5.169 Povirje pod Komarjem pri Koritnem

Andrej MARTINČIČ

### 5.169.1 Kratek opis in utemeljitev predloga območja

Vzhodno od Koritnega, na pobočju med prvo in drugo savsko teraso sta dva lehnjakotvorna izvira, ki napajata približno pol hektarja veliko zamočvirjeno ravnico tik pod pobočjem. Tvorba lehnjaka ni intenzivna in ni primerljiva z drugimi lehnjakotvornimi izviri v dolini Save. Združba, značilna za habitatni tip EU\_7220\* *Cratoneuretum commutati* je razvita samo fragmentarno - predvsem v obliki sestojev vrste *Palustriella commutata* v pritalnem sloju, vmes pa je še črnkasti sitovec (*Schoenus nigricans*). Sicer pa nagosto porašča površino obeh izvirov fitocenološko nedoločljiva mešanica različnih cvetnic, med katerimi še najbolj izstopa navadni trst *Phragmites australis*. Večji del površine na zamočvirjeni ravnici pod obema izvirova pokriva združba *Schoenetum ferruginei*, ki predstavlja habitatni tip EU\_7230. Poleg prevladujočega rjastega sitovca (*Schoenus ferrugineus*) je pogost še razmaknjenoklasi šaš (*Carex distans*). Tretji habitatni tip EU\_7210\* je razvit samo fragmentarno, v obliki nakaj kvadratnih metrov velikega sestoja vrste *Cladium mariscus* z revno floristično sestavo. Celoten pSCI obkroža združba *Phragmitetum australis*, ki pokriva skoraj polovico površine.

### 5.169.2 Naravovarstvena ocena posameznih kvalifikacijskih habitatnih tipov na območju

EU_koda	HTREP	HTPOV	HTOHR	HTOC	dodatna merila	opombe
7210*	C	B	C	C	DRED DKOMP	
7220*	C	B	C	C	DRED DKOMP	
7230	B	C	B	C	DKOMP	

### 5.169.3 Specifični vplivi na posamezne habitatne tipe znotraj in v okolici pSCI

EU_koda	koda vpliva	vpliv	intenzivnost [A, B, C]	vpliv [+ , 0, -]	% območja pod vplivom	znotraj pSCI	okolica pSCI	opombe
7210*	102	košnja	C	-	0	ne	ne	
	850	splošna sprememba hidrografije	B	-				potencialno
7220*	720	pohojenost, pretirana raba	C	-	0	ne	ne	
	853	spreminjanje vodostaja	B	-				potencialno
7230	850	splošna sprememba hidrografije	B	-				potencialno

Na območju pSCI na habitatni tip EU\_7230 ni nobenih vplivov ali dejavnosti.

### 5.169.4 Varstvene usmeritve znotraj pSCI

Območje pSCI zaenkrat ne kaže znakov človekovega vpliva, čeprav je na robu kosnih površin. Potrebna je popolna zaščita, zlasti je treba preprečiti vsako spreminjanje vodnega režima in hojo obiskovalcev.

### 5.169.5 Predlog trajnostne rabe znotraj pSCI

Znotraj pSCI ni dovoljena nobena raba.

### 5.169.6 Ocena zanesljivosti virov

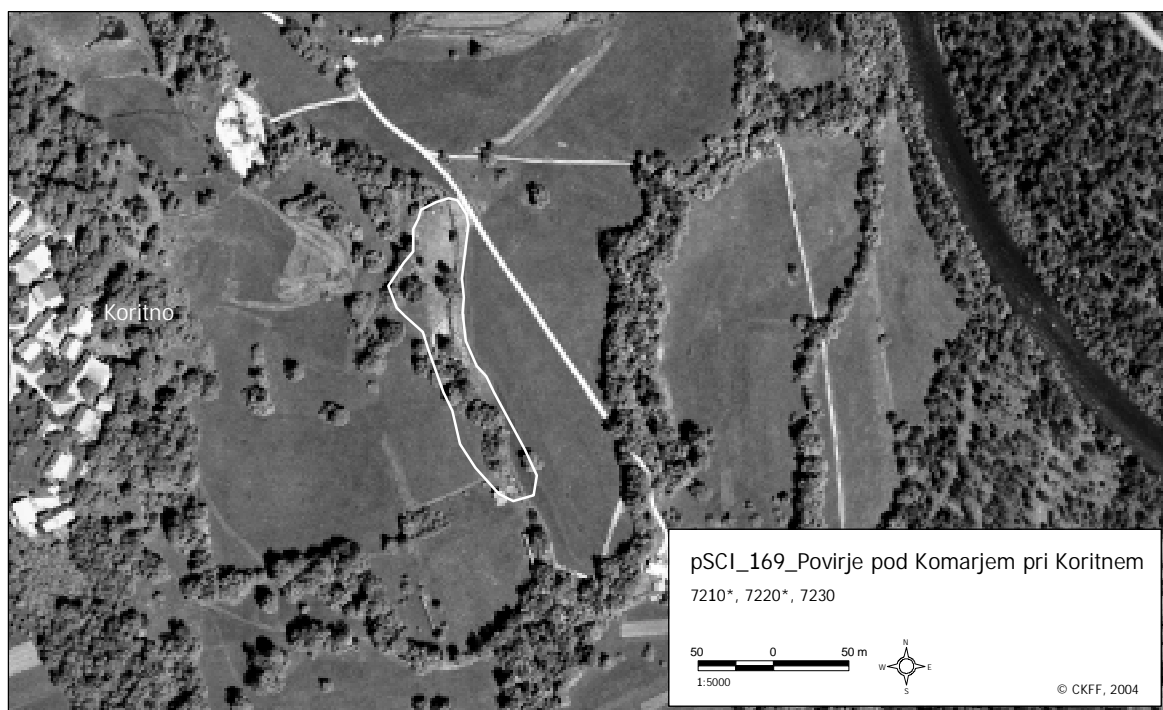
Območje pSCI je bilo v zadnjih letih botanično večkrat proučevano.

### 5.169.7 Dodatni viri

/

### 5.169.8 Geografski oris območja

pSCI območje leži na desnem bregu reke Save vzhodno od vasi Koritno blizu Bleda, na pobočju med prvo in drugo savsko teraso in na ravnici tik pod njim, na nadmorski višini približno 450 m. Meja območja pSCI je zaradi specifične vegetacije in konfiguracije reliefa jasna.



Slika 5.169: Obrisi območja pSCI.

## 5.170 Povirje pri Piškovici

Andrej MARTINČIČ

### 5.170.1 Kratek opis in utemeljitev predloga območja

Lehnjakotvorni izvir »Povirje pri Piškovici« leži tik nad Savo Dolinko na strmem pobočju pod drugo savsko teraso. Porašča ga značilna združba *Cratoneuretum commutati*, ki ji dajeta izgled karakteristični mahovni vrsti *Cratoneuron commutatum* in *Hymenostylium recurvirostre*. Pobočje, po katerem se odlaga lehnjak, je zelo strmo, zato so nastali manjši pragovi oz. slapovi. Fiziognomsko tvori pSCI »Povirje pri Piškovici« nekakšen prehod med klasičnim lehnjakotvornim izvirom in lehnjakovim slapom.

Habitatni tip ne kaže znakov človekovega vpliva, vendar se vodni režim očitno spreminja, saj je en del lehnjakove površine izsušen.

### 5.170.2 Naravovarstvena ocena posameznih kvalifikacijskih habitatnih tipov na območju

EU_koda	HTREP	HTPOV	HTOHR	HTOC	dodatna merila	opombe
7220*	B	B	B	B	DRED	

### 5.170.3 Specifični vplivi na posamezne habitatne tipe znotraj in v okolici pSCI

EU_koda	koda vpliva	vpliv	intenzivnost [A, B, C]	vpliv [+ , 0, -]	% območja pod vplivom	znotraj pSCI	okolica pSCI	opombe
7220*	720	pohojenost, pretirana raba	C	-	0	ne	ne	potencialno

### 5.170.4 Varstvene usmeritve znotraj pSCI

Območje pSCI je potrebno povsem zaščititi. Krhka lehnjakova podlaga ne prenese pohojenosti, zato ni primerna za obiskovanje in razgledovanje.

### 5.170.5 Predlog trajnostne rabe znotraj pSCI

Ni dovoljena nobena raba.

### 5.170.6 Ocena zanesljivosti virov

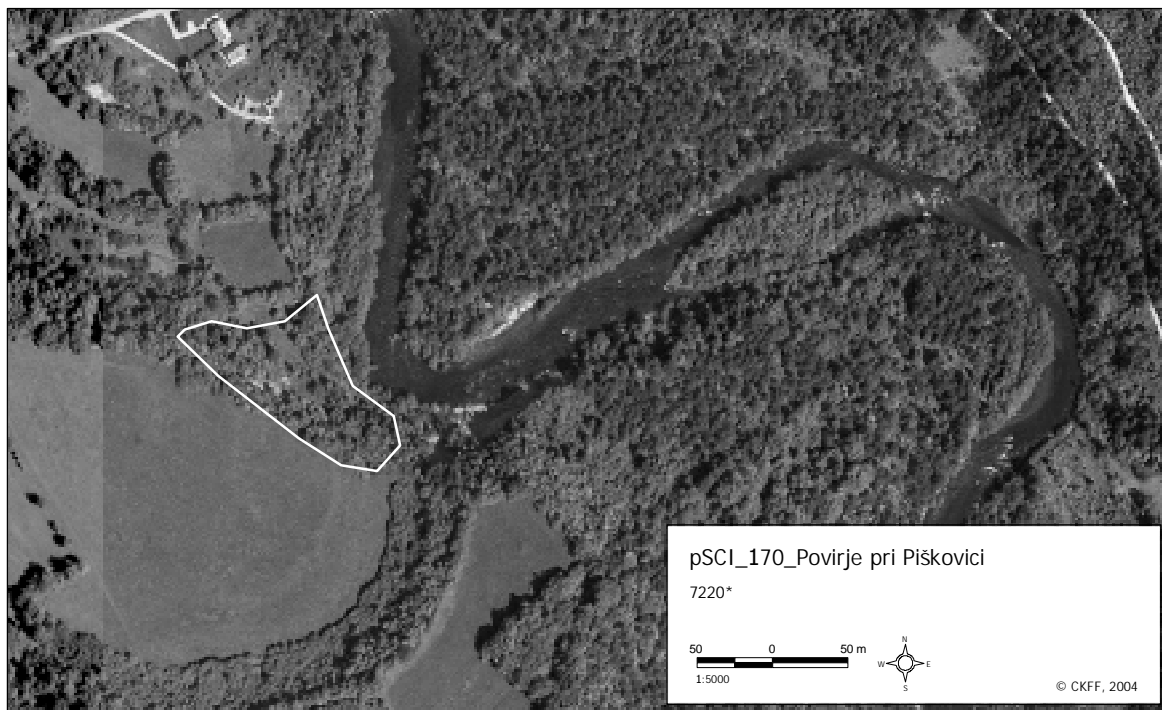
Trenutno stanje je bilo ugotavljano v letu 2004.

### 5.170.7 Dodatni viri

/

### 5.170.8 Geografski oris območja

pSCI območje leži na desnem strmem bregu Save Dolinke pod vasjo Zasip v predelu imenovanem Piškovica, kakih 10 m nad reko, na nadmorski višini približno 460 m. Meja območja je določena dovolj natančno.



Slika 5.170: Obris območja pSCI.

## 5.171 Povirje v Lisicah

Andrej MARTINČIČ

### 5.171.1 Kratek opis in utemeljitev predloga območja

Povirje v Lisicah je bilo še donedavna največje in najslikovitejše povirje v okolici Bleda. Danes kaže močno spremenjeno podobo. Zaradi gradenj na drugi savski terasi tik nad lehnjakotvornimi izviri, so ti, razen enega uničeni, prekinjeni. Izsušeni lehnjak propada, se drobi, površina pa se močno zarašča z lesnimi vrstami. Pod uničenim delom je obsežno odlagališče odvečnega materiala oz. smetišče. Ohranjen je samo en, močan lehnjakotvorni izvir, ki se na široko razliva po pobočju med prvo in drugo teraso. V zgornjem delu pobočja, ki je povsem prekrit z lehnjakom, ga porašča značilna združba *Cratoneuretum commutati* z značilnimi mahovnimi vrstami *Palustriella commutata*, *Hymenostylium recurvirostre*, *Pellia epiphylla* ter posamičnimi cvetnicami. V spodnjem delu pobočja, kjer se lehnjak ne odlaga več, je razvita združba *Schoenetum nigricantis* z značilnimi vrstami: črnkasti sitovec (*Schoenus nigricans*), srhki šaš (*Carex davalliana*), moknati jeglič (*Primula farinosa*), pisana preslica (*Equisetum variegatum*), mastnica (*Pinguicula* sp.) in drugimi. Ta del pobočja nedvomno predstavlja habitatni tip EU\_7230. Začetek prve terase tik pod pobočjem so uničili s težko gradbeno mehanizacijo, prvotna vegetacija je uničena. Ker je v tem delu nastala večja depresija, zastaja v njej voda, v tako nastalem jezercu se je naselila alga parožnica (*Chara* sp.), ki pokriva večji del dna. Zarašča pa se tudi okolica. Ohranjen lehnjakotvorni izvir in združba *Schoenetum nigricantis* sta dovoljšen razlog za uvrstitev območja v omrežje Natura 2000.

### 5.171.2 Naravovarstvena ocena posameznih kvalifikacijskih habitatnih tipov na območju

EU_koda	HTREP	HTPOV	HTOHR	HTOC	dodatna merila	opombe
7220*	A	B	A	A	DRED DKOMP	1
7230	B	C	B	B	DRED DKOMP	

1) Ocene se nanašajo samo na ohranjeni del lehnjakotvornih izvirov.

### 5.171.3 Specifični vplivi na posamezne habitatne tipe znotraj in v okolici pSCI

EU_koda	koda vpliva	vpliv	intenzivnost [A, B, C]	vpliv [+ , 0, -]	% območja pod vplivom	znotraj pSCI	okolica pSCI	opombe
7220*	720	pohojenost, pretirana raba	C	-	ON	da	da	ON - ocena ni mogoča: 1
7230	720	pohojenost, pretirana raba	A	-	30	da	da	2

1) Ohranjeni lehnjakotvorni izvir ne kaže znakov človekovega vpliva.

2) Območje pSCI, ki predstavlja habitatni tip EU\_7230 je v spodnjem delu, ki obsega približno 30 % površine, močno spremenjen zaradi uničene površine.

### 5.171.4 Varstvene usmeritve znotraj pSCI

Kljub precejšnji prizadetosti pSCI območja bi bilo preostali del nujno zaščititi. Zaščita bi morala biti popolna, kar pomeni prekinitev vseh nadaljnjih posegov. Renaturacija spodnjega dela ni smiselna, saj je trenutno stanje tako, da lahko realno pričakujemo spontano obnovitev ustrezne vegetacije. Seveda pa bi bilo nujno prekiniti z

dovažanjem odpadnega materiala na deponijo poleg in njena sanacija oz. ozelenitev. Smiselna bi bila tudi ograja okrog pSCI območja.

### 5.171.5 Predlog trajnostne rabe znotraj pSCI

Nobena raba ne sme biti dovoljena.

### 5.171.6 Ocena zanesljivosti virov

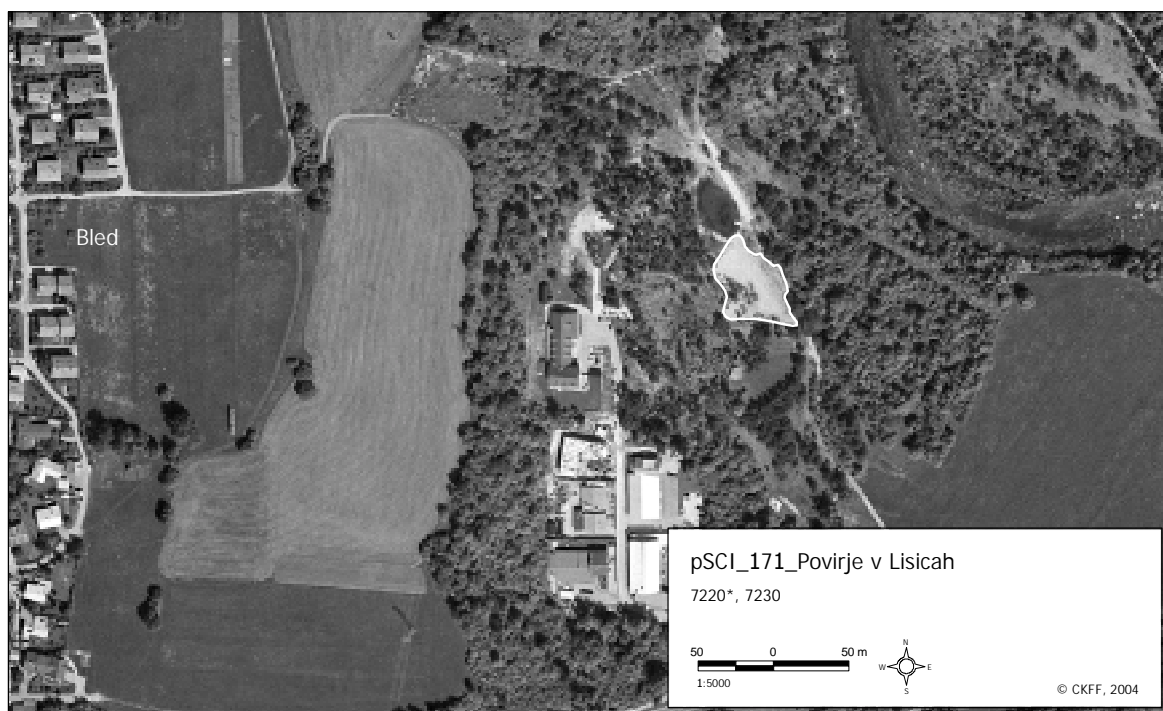
Trenutno stanje je bilo ugotavljano v letu 2004.

### 5.171.7 Dodatni viri

/

### 5.171.8 Geografski oris območja

pSCI območje leži na desnem bregu Save Dolinke, na pobočju med prvo in drugo savsko teraso, severno od ceste Lesce-Bled, na nadmorski višini približno 460-470 m. Meje območja so razvidne dovolj natančno.



Slika 5.171: Obrisi območja pSCI.

## 5.172 Povirje vzhodno od Bodešč

Andrej MARTINČIČ

### 5.172.1 Kratek opis in utemeljitev predloga območja

Na zgornjem robu prve savske terase SV pod vasjo Bodešče je slab hektar veliko območje z dvema oz. tremi kvalifikacijskimi habitatnimi tipi. Na pobočju med prvo in drugo savsko teraso sta dva močna lehnjakotvorna izvira (EU\_7220), ki se na široko razlivata po pobočju, pokritem z lehnjakom. Površino lehnjaka porašča združba *Cratoneuretum commutati*. V združbi prevladuje značilna mahovna vrsta *Hymenostylium recurvirostre*, *Palustriella commutata* pa je redka. Naredko so primešane tudi nekatere cvetnice, značilne za habitatni tip EU\_7230. Oba lehnjakotvorna izvira napajata močvirno ravnico, kjer je deloma plitva površinska voda. Večji del površine ravnice porašča združba *Cladietum marisci*, ki predstavlja habitatni tip EU\_7210. V sredini ravnice, na najbolj mokrih delih, vrsta *Cladium mariscus* manjka, uspeva pa črnikasti sitovec (*Schoenus nigricans*), kar bi lahko imeli za fragment habitatnega tipa EU\_7230. Združba *Schoenetum nigricantis* v floristično revnejši obliki tvori ponekod tudi zunanji pas močvirne ravnice z značilnimi vrstami: črnikasti sitovec (*Schoenus nigricans*), moknati jeglič (*Primula farinosa*), srhki šaš (*Carex davalliana*).

### 5.172.2 Naravovarstvena ocena posameznih kvalifikacijskih habitatnih tipov na območju

EU_koda	HTREP	HTPOV	HTOHR	HTOC	dodatna merila	opombe
7210*	A	B	A	A	DRED DKOMP	
7220*	A	B	A	A	DRED DKOMP	
7230	C	C	A	C	DKOMP	

### 5.172.3 Specifični vplivi na posamezne habitatne tipe znotraj in v okolici pSCI

EU_koda	koda vpliva	vpliv	intenzivnost [A, B, C]	vpliv [+ , 0, -]	% območja pod vplivom	znotraj pSCI	okolica pSCI	opombe
7210*	102	košnja	C	-	0	ne	ne	potencialno

Na območju pSCI na habitatna tipa EU\_7220\* in EU\_7230 ni nobenih vplivov ali dejavnosti.

### 5.172.4 Varstvene usmeritve znotraj pSCI

Območje pSCI zaenkrat ne kaže znakov človekovega vpliva, čeprav je na robu kosnih površin. Potrebna je popolna zaščita, zlasti je treba preprečiti vsako spreminjanje vodnega režima in hojo obiskovalcev, saj je lehnjakova podlaga mehansko manj trdna.

### 5.172.5 Predlog trajnostne rabe znotraj pSCI

Znotraj pSCI ni dovoljena nobena raba.



### 5.172.6 Ocena zanesljivosti virov

Območje pSCI je bilo v zadnjih letih botanično večkrat proučevano.

### 5.172.7 Dodatni viri

/

### 5.172.8 Geografski oris območja

pSCI območje leži na desnem bregu Save Dolinke SV od vasi Bodešče, na pobočju med prvo in drugo savsko teraso in na ravnici tik pod njim, na nadmorski višini 460 do 470 m. Meja območja je zaradi specifične vegetacije in konfiguracije reliefa dobro razvidna.



Slika 5.172: Obris območja pSCI.