



občina
KOČEVJE



ZAVOD za GOZDOVE
SLOVENIJE



ZAVOD REPUBLIKE SLOVENIJE
ZA VARSTVO NARAVE



LJUDSKA UNIVERZA
KOČEVJE

Life
KOČEVŠKO

IZVAJANJE UKREPOV NA OBMOČJU NATURA 2000 KOČEVSKO IN NADGRADNJA S PROJEKTOM LIFE KOČEVSKO

LIFE13 NAT/SI/000314

PUN 2000 delavnica, Ljubljana 6. 5. 2015

Pripravil: mag. Mirko Perušek

Ukrepi v preteklosti na OE Kočevje

- Gozdno gospodarski načrti od leta 1990 dalje
- Gozdni rezervati (44 – 1.204 ha) in varovalni gozdovi (3.745 ha)
- Ekocelice ca 500 – 4.421 ha (večinoma brez ukrepa in le posamezne z ukrepi)
- Puščanje odmrlega drevja (2,5% LZ)
- Puščanje še živih posebnih in habitatnih dreves (pevska drevesa, drevesa z dupli in gnezdi, ipd.)
RGR za pospeševanje vrstne pestrosti – 2.099 ha
- Mirne cone (rastišča, zimovališča)
- Gozdne in naravoslovne učne poti

Označevanje puščenega drevja



Naravi prepuščeno drevo



Težave in problemi

- Stereotip – odmrlo in staro odmirajoče drevje = slab gozdar, kateri zanemarja gozd
- Kje puščati odmrlo drevje (ne ob cestah, več na slabših rastiščih, le slabo kvalitetno drevje)
- Puščeno drevje in etat?
- Gospodarjenje za vrsto npr. – sestojne vrzeli v za divjega petelina
- Premalo izobraževanja in pozitivne klime
- Ekocelice niso označene na terenu ??
- Gradnja vlak in ekocelice – razmislek
- Zasebni gozd = odškodnina, certifikat idr.

Nove smernice in ukrepi v GGN

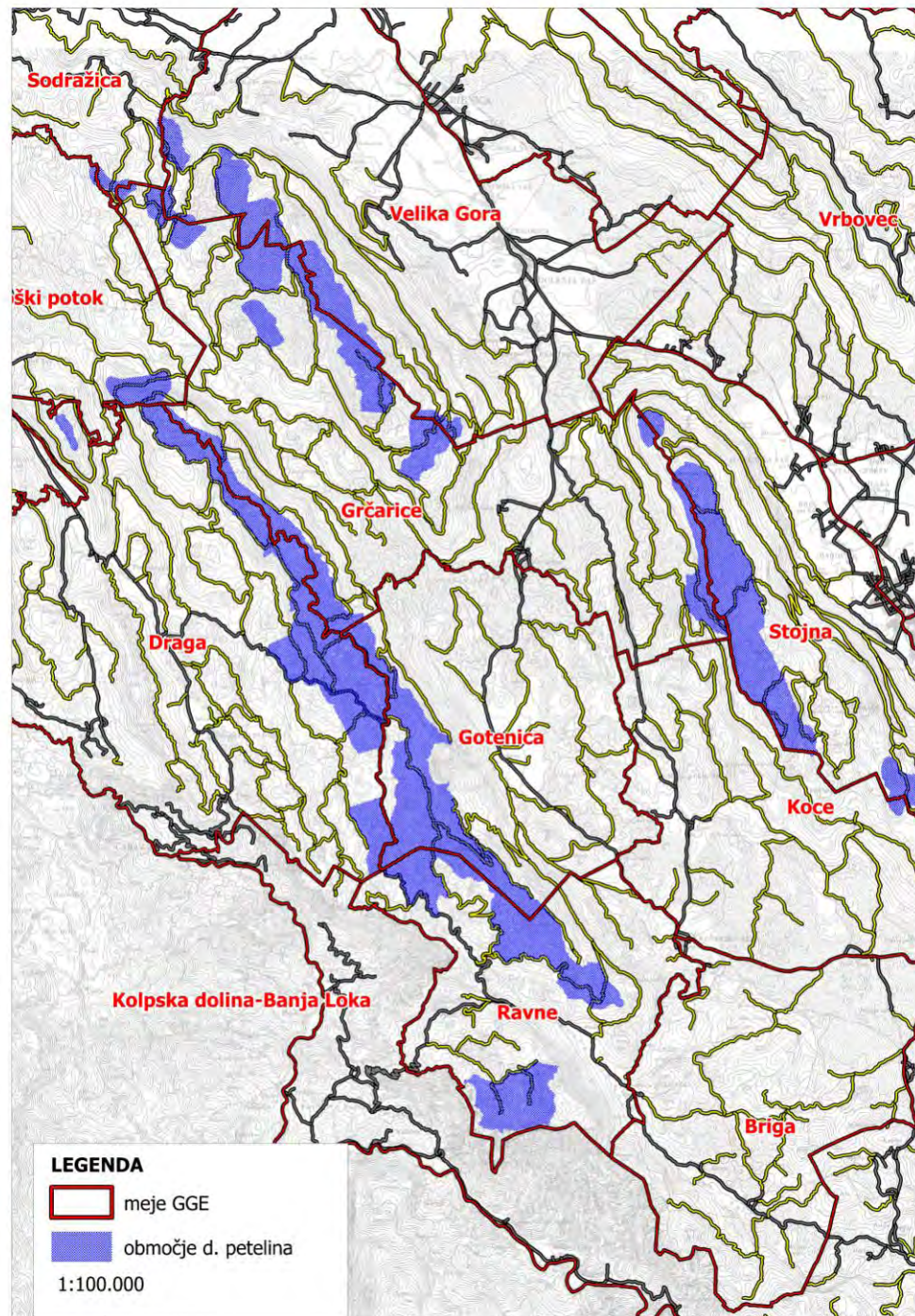
- Sodelovanje ZRSVN in ZGS
- Izločene cone za posamezne vrste
- Ciljno ukrepanje za posamezne vrste locirano po posameznih sestojih
- Izboljšati evidence del za vrste Nature 2000 in habitatne tipe



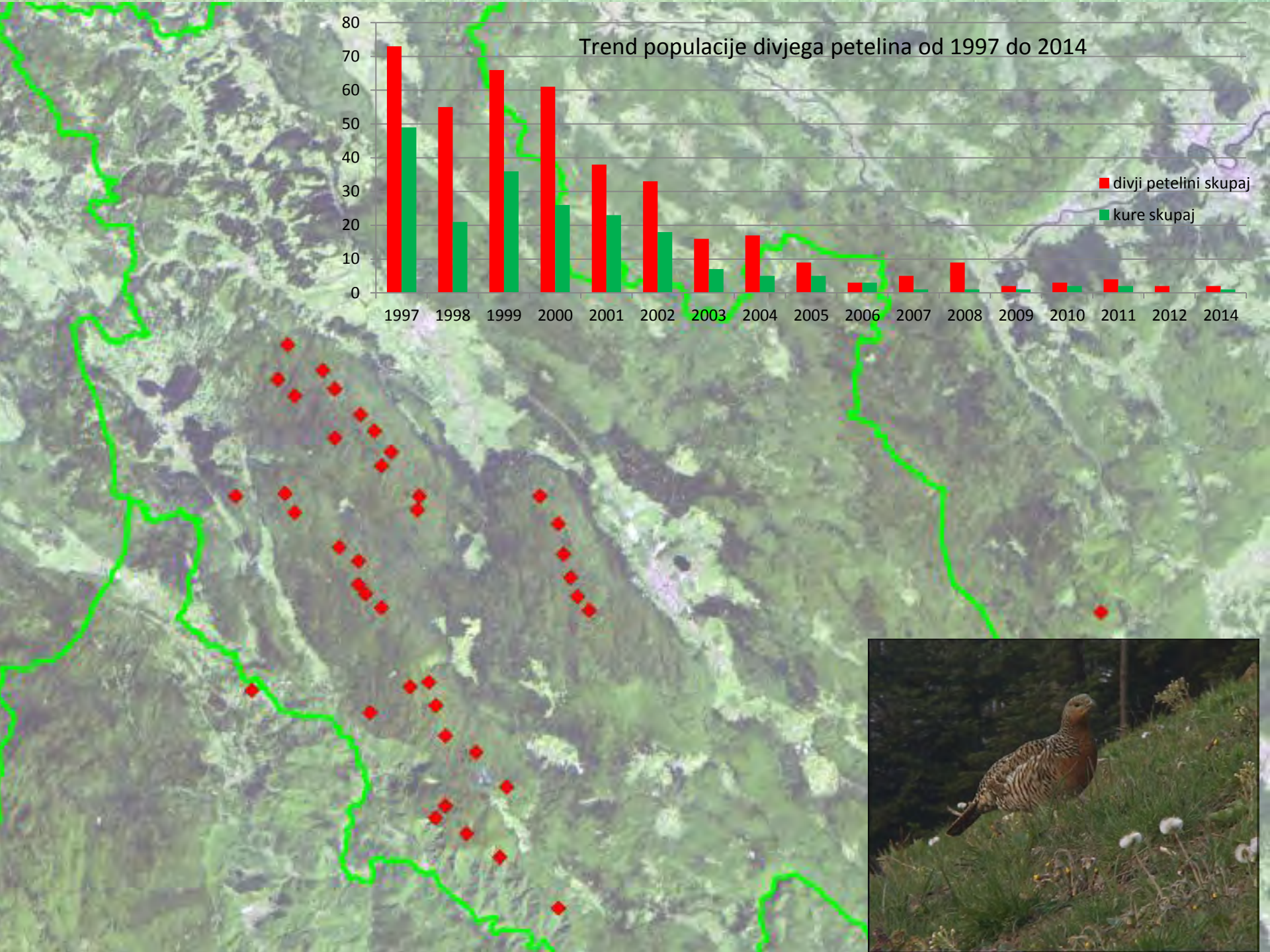
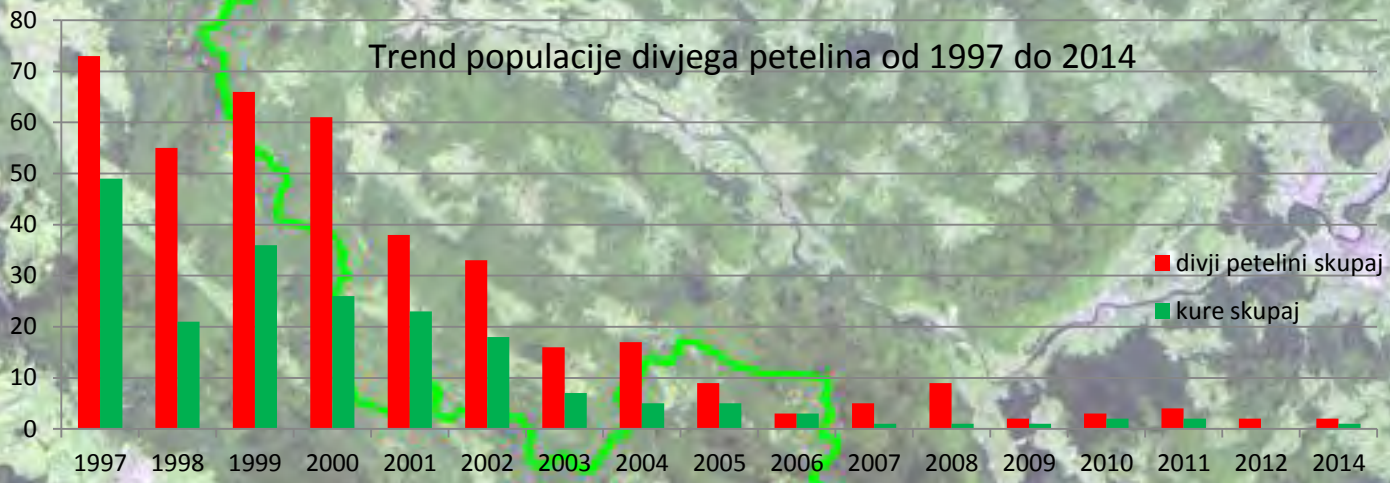
Projektne vrste in habitati

- Divji petelin
- Gozdni jereb
- Triprsti detel
- Belohrbti detel
- Orel belorepec
- Habitati tip jame s človeško ribico





Trend populacije divjega petelina od 1997 do 2014





C3 Ukrepi izboljšanja stanja habitata in populacije divjega petelina in gozdnega jereba

koordinator: ZGS

- C3.1 – *izboljšanja stanja na rastiščih divjega petelina in staniščih gozdnega jereba – motnje človeka*
- C3.2 – *izboljšanje prehranjevalnega habitata divjega petelina in gozdnega jereba*
- C3.3 – *zmanjšanje negativnih vplivov divjadi na populacije divjega petelina in gozdnega jereba*
- Spremenjeno gozdarsko in lovsko gospodarjenje/upravljanje z upoštevanjem ekoloških zahtev divjega petelina in gozdnega jereba.
- Izboljšana kvaliteta prehranskih in bivanjskih habitatov divjega petelina in gozdnega jereba, zmanjšan pritisk glavnih plenilcev in zmanjšanje motenj človeka na populacije divjega petelina in gozdnega jereba.
- Vzpostavljene mirne cone (na cca 600 ha). Urejen prometni režim na gozdnih cestah z 20 znaki, 15 žičnih vrvmi, postavitvijo 5ih zapornic in 20ih prometno usmerjevalnih tabel izven mirnih con.
- Vzpostavitev 20 prehranjevalnih ograj na površini med 16 - 20 ha z vsemi možnimi tehničnimi ukrepi za preprečevanje trkov divjega petelina in gozdnega jereba (označitve), označitev vsaj 10 obstoječih gozdnih ograj za pomlajevanje, sadnja vsaj 4500 plodonosnih drevesnih vrst in 3000 smrek, gojitvena in varstvena dela v mladju na vsaj 20 ha.
- Odstranjenih vsaj 18 lovskih objektov, vzpostavljenih 15 koridorjev za posek, povečan odstrel plenilcev za vsaj 30 %.

Rastišče



A photograph of a forest landscape. In the foreground, there is a clear-cut area with a stream flowing through it. The stream is surrounded by dense green vegetation, likely young trees or shrubs. In the background, there is a dense forest of tall, thin trees, some of which are bare, suggesting a late autumn or winter setting. The sky is overcast.

Gozdne jase!

Poseke – nasadi z redko sadnjo – močna redčenja



Vzdrževanje roba ceste s košnjo



Prehranjevalne ograje

- Pomanjkanje malin in plodonosnega drevja
- Sadnja jerebik ca 300 kom/ha
- Zagotoviti “vidnost”ograj (veje)
- Postaviti jih v času trajanja projekta oz. v naslednjih dveh letih
- Sredstva so zagotovljena v projektu “Life Kočevsko”



PREHRANJEVALNE POSEKE IN OGRAJE

Poseka



Zaščita mladja z ograjo velikosti 0.5 do 1 ha in sadnja: jerebika, mokovec, brek, (smreka)



Ostala dela - spolnitev s sadnjo, varstvo pred divjadjo, obžetev



Mir v času prezimovanja, rasti in gnezdenja



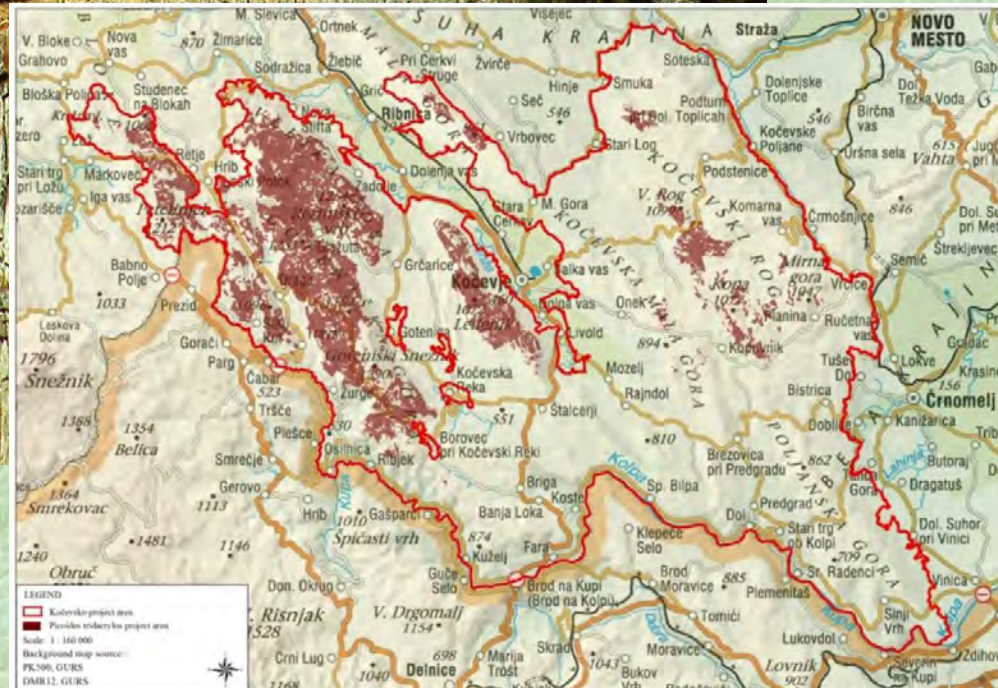
Odstranitev krmišč

Povečan odstrel
plenilcev gnezd
(npr. divji prašič,
jazbec)



Ukrepi za petelina in jereba

- Oblikovanje rastišča (priprava tal - prehodnost, prelet)
- Prehranjevalni habitat (poseke, ograje - sadnja, mravljišča)
- Mirne cone (čas sečnje, znaki, zapora cest v prvi polovici leta)
- Odstranitev nekaterih krmišč za divjad in povečan odstrel plenilcev



Tripodi lanius – odmrla iglavca

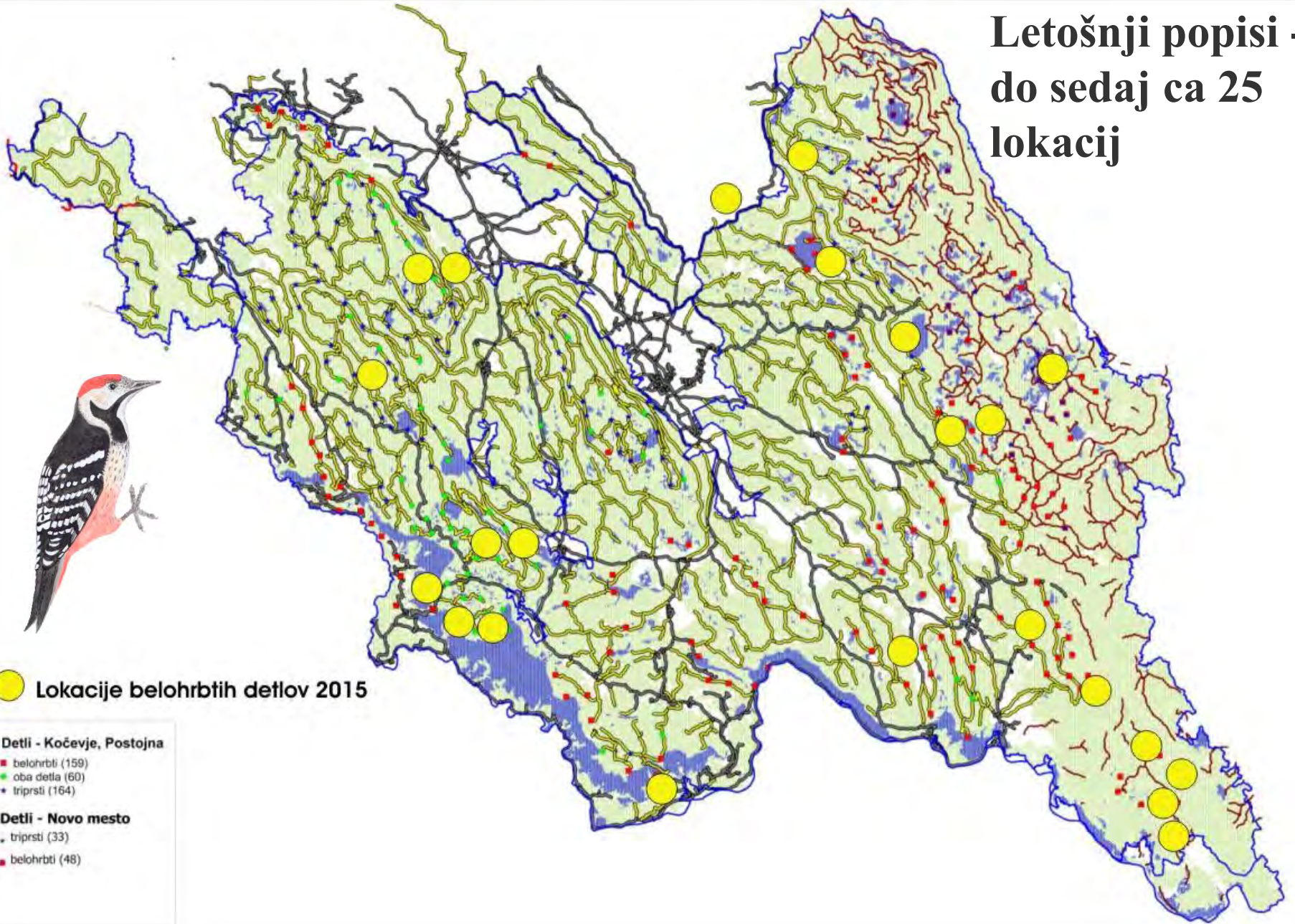
Belohrbti detel

Odmrli listavci!





Letošnji popisi - do sedaj ca 25 lokacij

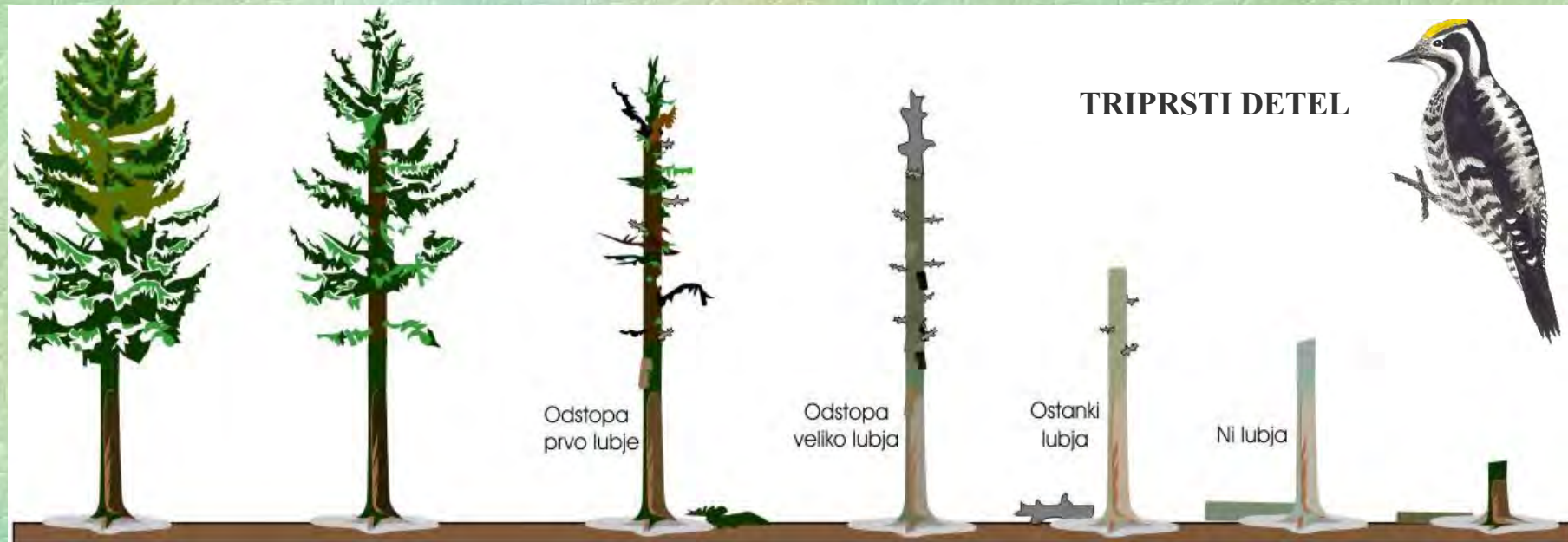


C2 Izboljšanje stanja habitata in populacije triprstega detla in belohrbtega detla

koordinator: ZGS

1. C2.1 – *Ekocelice z ukrepanjem in redčenja z obročkanjem*
2. C2.2 – *Ekocelice brez ukrepanja*
 - Izboljšan habitat in stanje belohrbtega detla in triprstega detla.
 - Na terenu vzpostavljenih 300 habitatnih dreves.
 - Vzpostavljena mreža ekocelic brez ukrepanja na vsaj 10ih ha v zasebnih gozdovih in vsaj 50 ha v državnih gozdovih (robna območja gozdnih rezervatov).
 - Vzpostavljena mreža ekocelic z ukrepanjem na vsaj 10ha v zasebnih gozdovih in na vsaj 50 ha v državnih gozdovih z ukrepanjem ter vsaj 200 ha preredčenih površin z obročkanjem v drogovnjakih – premer dreves 10 do 30 cm (območja ekocelic z ukrepanjem in območja predvidena za redčenja se lahko prekrivajo).
 - Povečan delež odmirajoče in odmrle lesne mase listavcev v sestojih v obnovi z obročkanjem posameznih nadstojnih dreves (znotraj cone za belohrbtega detla) z puščanjem vsaj 3 drevesa/ha na vsaj 200 ha, skupno vsaj 1200 m³.
 - Povečan delež odmirajoče in odmrle lesne mase iglavcev s puščanjem oslabelih in odmirajočih jelk znotraj cone triprstega detla z puščanjem v povprečju vsaj 1 drevo/ha nad 40 cm premera, skupno z listavci v velikosti med 3 do 5% celotne lesne zaloge.

RAZVOJNE STOPNJE SUŠIC IGLAVCEV



PREHRANJEVANJE

GNEZDENJE

Ukrepi: povečanje deleža sušic iglavcev, sečnjo sušic prilagoditi gnezdenju, ekocelice, rezervati
(vrsta potrebuje ca 15 m³/ha odmrlih iglavcev)

RAZVOJNE STOPNJE SUŠIC LISTAVCEV



GNEZDENJE

PREHRANJEVANJE

Ukrepi: povečati delež odmrlega drevja listavcev, obročkanje drevja, ekocelice, rezervati (vrsta potrebuje ca 30 m³/ha odmrlih listavcev)

EKOCELICE IN ROBNE CONE REZERVATOV

1. primer: ekocelica brez ukrepanja (z delnim ukrepanjem na robu)



2. primer: ekocelica ali robna cona rezervata (primanjkuje odmrlega drevja - pod 5% na lesno zalogo)



● - Obročkanje dreves





Redčenje drogovnjakov listavcev

- Obročkanje silakov, košev, nezaželenih vrst
- Najprimernejši čas je pomlad (v soku)
- “bobrov rez” z njim porežemo še dve do tri branike na širini ca 20 cm
- Ob cestah ne obročkamo, ker drevje lahko kasneje nekontrolirano pade na cesto

Obročkanje v bukovih pomlajencih

- Obročkamo posamične nadrasle bukve v kvalitetnih goščah in letvenjakih
- Ni bistvenih poškodb mladovja (le razpadajoče veje)

PREDPOGOJ!

- Vrednost sortimentov nadstojnih bu. je nizka
- Poškodbe mladovja pri sečnji in spravilu so lahko zelo velike
- Oddaljeno od cest (varnost, daljše spravilo?!)
- Primanjkuje odmrlega drevja

Ukrepi za oba detla

- Puščanje odmrlih dreves (igl., lst.)
- Obročkanje listavcev (dg., pomlajenci)
- Nove ekocelice (brez in z ukrepi)
- Širjenje gozdnih rezervatov
- Zakupi habitatnih dreves in parcel (ZG)
- Odprtost z vlakami??

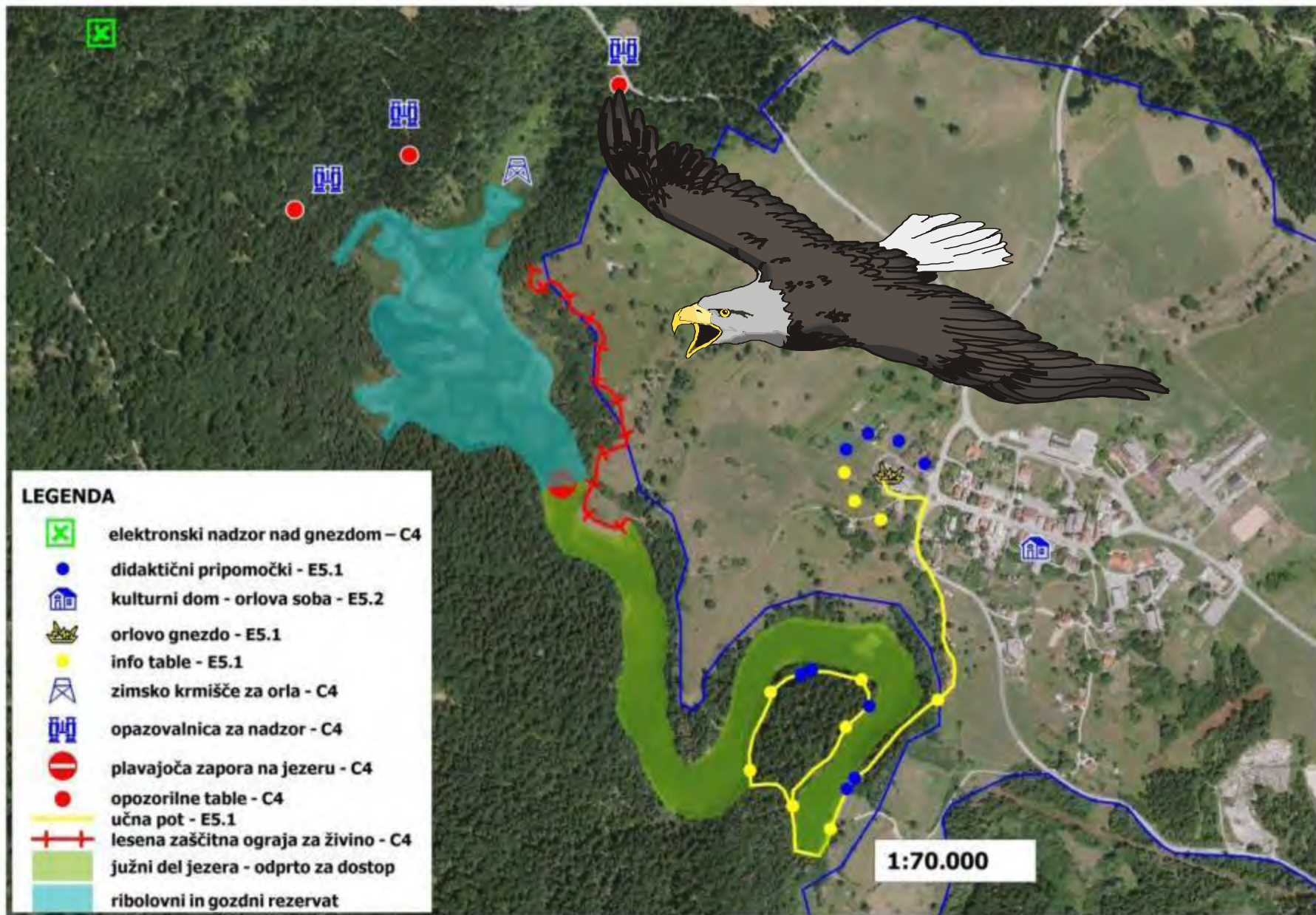


Orel belorepec (*Haliaeetus albicilla*)

– osebna izkaznica

- Samica je nekoliko večja od samca
- Monogamna vrsta, samica je nosilka gnezdišča
- Stalnica, velikost teritorija več sto ha do več tisoč ha
- Gnezdi na velikih gnezdih na drevju (1 – 3 jajc) od marca do junija
- Velikost 69 - 91 cm
- Življenjski prostor so jezera in gozdovi
- Hrana so predvsem ribe in ostali vretenčarji
- Gnezdo zgradi na visokem drevju v katerem gnezdi več let
- Habitat so jezera in reke z okoliškim gozdom, kjer ni pogosta prisotnost ljudi
- Grožnje: krivolov, motnje pri gnezdu in lovu pri vodnih površinah





C4 Izboljšanje stanja habitata in populacije orla belorepca **koordinator: ZGS**

- C4.1 – *Vzpostavitev nadzora nad znanim gnezdrom orla belorepca*
- C4.2 – *Izboljšanje prehranjevalnih možnosti orla belorepca*
- C4.3 – *zmanjšanje motenj človeka na gnezditveno uspešnost orla belorepca*

- Vzpostavljeno upravljanje z obiskovalci, osnivanje mirne cone brez obiskovalcev na območju gnezdišča.
- Vzpostavljen 24 urni elektronski nadzor gnezda v času gnezdenja orla belorepca (postavitev kamer za spremljanje stanja znanega gnezda in krmišča). Vzpostavljen sistem nadzor gnezda s pomočjo prostovoljcev in zaposlenega na ZGS.
- Vzpostavljen sistem krmljenja v zimskemu obdobju.
- Uspešna izpeljava mladičev v času projekta, oziroma znani konkretni vzroki za neuspešno gnezdenje.
- Lesena zimska krmilna ploščad, 3 lesene opazovalnice, lesena pregrada v vodi in lesena ograja ob vodi.



Hvala za pozornost

