



PROGRAM RAZVOJA PODEŽELJA 2014–2020

Ukrepi in območja NATURA



PROGRAM
RAZVOJA
PODEŽELJA

Republike Slovenije
za obdobje 2014–2020

www.program-podezelja.si

Splošen družbeno-ekonomski in okoljski okvir



- Prenos znanja
- Gozdarstvo in predelava lesa ter gozdno-lesne verige
- Preprečevanje in obvladovanje škode v gozdovih
- Proizvodnja obnovljivih virov energije iz kmetijstva in gozdarstva
- Raba energije v kmetijstvu in gozdarstvu

FIZIČNO-GEOGRAFSKE ZNAČILNOSTI:

- Geografske značilnosti
- Narava
- Biotska raznovrstnost
- Kakovost voda in raba vode
- Tla
- Zrak
- Podnebne spremembe

DRUŽBENO-GEOGRAFSKE ZNAČILNOSTI

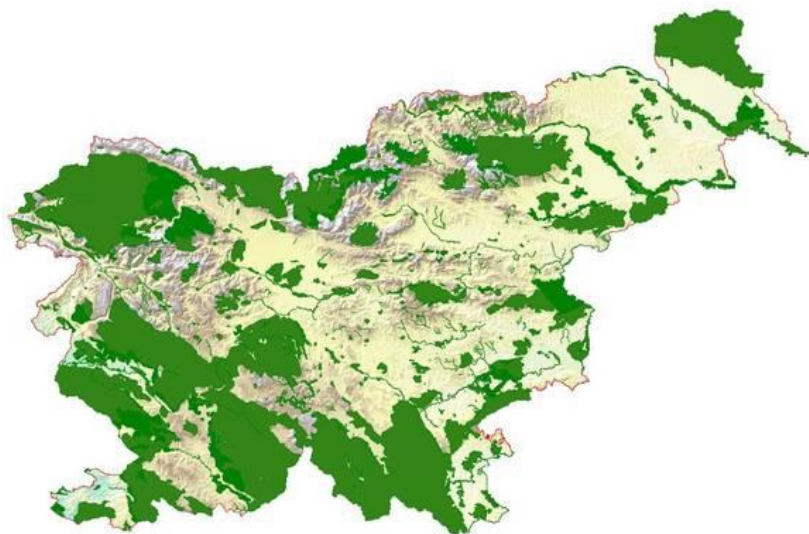
- Demografske značilnosti
- Gospodarstvo
- Zaposlenost
- Brezposelnost in revščina
- Lokalni razvoj

STANJE V KMETIJSTVU, ŽIVILSTVU IN GOZDARSTVU

- Kmetijska gospodarstva
- Kmetijska zemljišča
- Ekološko kmetijstvo
- Ekonomsko stanje v kmetijstvu
- Delovna sila na kmetijskih gospodarstvih
- Živilskopredelovalna industrija
- Stopnja samooskrbe z rastlinskimi in živalskimi proizvodi
- Tržna usmerjenost
- Obvladovanje tveganj
- Zadruga in druge oblike povezovanja

KLJUČNE ZNAČILNOSTI programskega območja

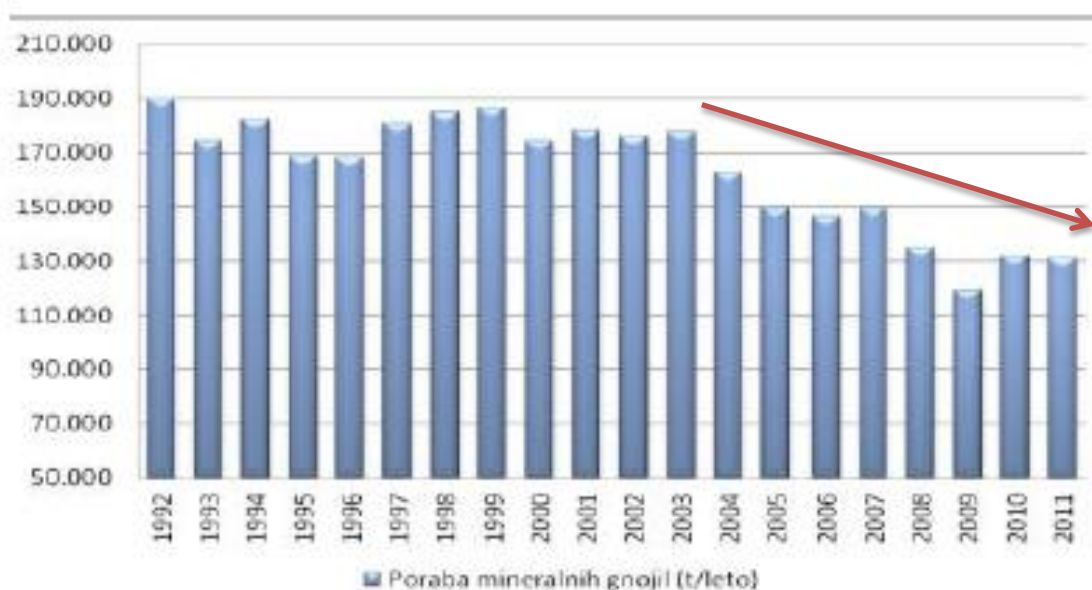
- Slovenija ima velik delež območij z omejenimi možnostmi za kmetijsko dejavnost (86,3 % celotnega ozemlja RS).
- Izredno pestra in dobro ohranjena narava z visoko stopnjo biotske raznovrstnosti. Kljub vsemu poslabšanje stanja na določenih habitatnih tipih, vezanih na kmetijsko krajino.
- Zaradi visoke biotske raznovrstnosti je kar 38,4 % ozemlja vključenega v območja Natura 2000, kar predstavlja najvišji delež v EU.
- Slovenija se po gozdnatosti uvršča na tretje mesto med državami EU takoj za Finsko in Švedsko, saj sta slabi dve tretjini ozemlja (58,4 %) pokriti z gozdovi. Januar / februar 2014 51 % površine gozda poškodovane v žledolomu.



Območja Natura 2000, leto 2013
(www.natura2000.gov.si)

KLJUČNE ZNAČILNOSTI programskega območja

- Podzemna voda v RS je pretežno visoke kakovosti. Dobro količinsko stanje. Kljub vsemu prisotnost nitratov zlasti v SV Slovenije (Savinjska, Dravska, Murska kotlina).
- Pretežni delež površinskih voda (95 %) je v dobrem kemijskem stanju. Bolj problematično je ekološko stanje površinskih voda.
- Poraba fitofarmaceutskih sredstev v Sloveniji se je v obdobju 1992-2010 skoraj prepolovila. Še vedno pa je večja kot v drugih državah EU.
- Bilančni presežek dušika na nacionalni ravni v obdobju 1992-2010 kaže trend zmanjševanja. Presežki vidni zlasti v SV Slovenije.
- Poraba mineralnih gnojil na ha kmetijskih zemljišč v uporabi se vztrajno zmanjšuje (- 20,1 % v obdobju 1992-2010), zmanjšuje se tudi poraba rastlinskih hranil.




Poraba mineralnih gnojil od 1992-2011 (SURS, 2013)

6 težišč ukrepanja PRP 2014 - 2020:

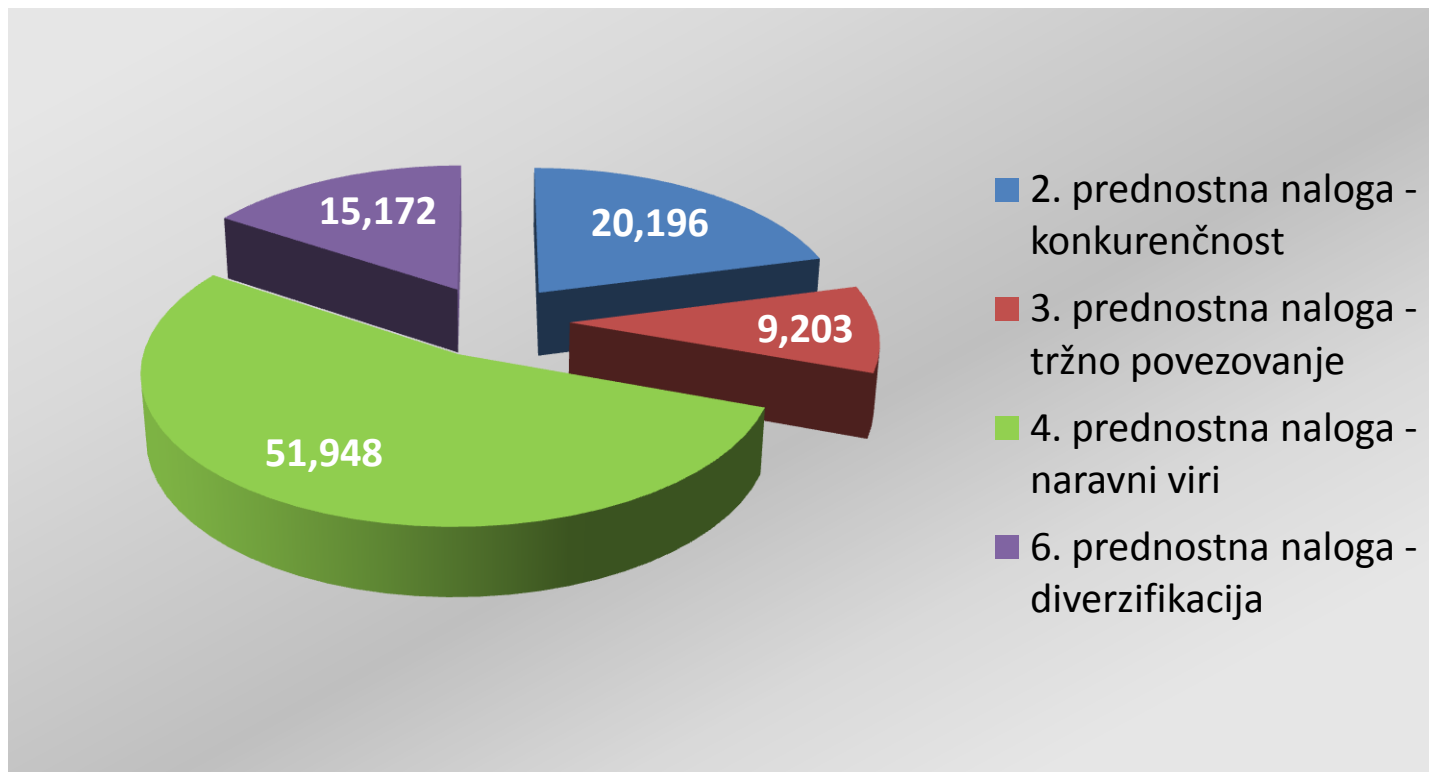
1. POSPEŠITEV PROCESOV STRUKTURNEGA PRILAGAJANJA V KMETIJSTVU
2. Učinkovitejše tržno organiziranje kmetijstva, krepitev agroživilskih verig ter večja prepoznavnost in kakovost lokalno pridelanih proizvodov
3. **OHRANJANJE NARAVNIH VIROV IN ODZIV NA PODNEBNE SPREMEMBE**
4. Trajnostno izkoriščanje gozdov in povečanje dodane vrednosti lesa z boljšim tržnim povezovanjem na področju gozdarstva in vzdolž gozdno-lesne verige ter povečanjem konkurenčnosti na področju gozdarstva in neindustrijske predelave lesa.
5. ZELENA DELOVNA MESTA IN SKLADEN IN VZDRŽEN RAZVOJ PODEŽELJA, KI TEMELJI NA RAZVOJU ENDOGENIH POTENCIALOV LOKALNEGA OKOLJA.
6. Prenos znanja in inovacij, skrb za okolje in podnebne spremembe so horizontalni cilji, ki jih zasleduje vseh pet prednostnih področij ukrepanja.

3. OHRANJANJE NARAVNIH VIROV IN ODZIV NA PODNEBNE SPREMEMBE

- 
1. Ohranjanje in/ali izboljšanje stanja biotske raznovrstnosti na habitatih, vezanih na kmetijsko krajino
 2. Zmanjšanje negativnih vplivov kmetijstva na kakovost površinskih in podzemnih voda
 3. Ohranjanje oziroma izboljšanje proizvodnega potenciala tal
 4. Ohranjanje kmetovanja na območjih z omejenimi možnostmi za kmetijsko dejavnost
 5. Zmanjšanje emisij toplogrednih plinov in amonijaka iz kmetijstva
 6. Povečanje rabe OVE v rabi energije in dvig energetske učinkovitosti KMG
 7. Prilagoditev kmetijstva na podnebne spremembe



PORAZDELITEV SREDSTEV MED PREDNOSTNE NALOGE IZ UREDBE 1305/2013/EU v %



Op. Skupaj se za te naloge nameni 96,5 % sredstev PRP 2014–2020, ostalo (3,5 %) za Tehnično pomoč in obveznosti iz naslova ukrepa 113 –Zgodnje upokojevanje.

UKREPI

Ukrep	Naziv ukrepa	Sredstva v mio EUR
1	Prenos znanja	12,5
2	Pomoč pri uporabi storitev svetovanja	10,8
3	Sheme kakovosti za kmetijske proizvode in živila	1,7
4	Naložbe v osnovna sredstva	228,1
6	Razvoj kmetij in podjetij	125,3
7	Širokopasovni internet	10,0
8	Naložbe v razvoj gozdnih območij in izboljšanje sposobnosti gozdov za preživetje	59,5
9	Ustanovitev skupin proizvajalcev	2,2
10	Kmetijsko-okoljsko-podnebni ukrep	203,6
11	Ekološko kmetovanje	55,2
13	Plačila območjem z naravnimi ali drugimi posebnimi omejitvami	270,9
14	Dobrobit živali	16,4
16	Sodelovanje	20,1
19	LEADER	52,4

IZBRANE POTREBE UKREPANJA za PRP 2014–2020

3. OHRANJANJE NARAVNIH VIROV IN ODZIV NA PODNEBNE SPREMEMBE

1. Ohranjanje in/ali izboljšanje stanja biotske raznovrstnosti na habitatih, vezanih na kmetijsko krajino
2. Zmanjšanje negativnih vplivov kmetijstva na kakovost površinskih in podzemnih voda
3. Ohranjanje oziroma izboljšanje proizvodnega potenciala tal
4. Ohranjanje kmetovanja na območjih z omejenimi možnostmi za kmetijsko dejavnost
5. Zmanjšanje emisij toplogrednih plinov in amonijaka iz kmetijstva
6. Povečanje rabe OVE v rabi energije in dvig energetske učinkovitosti KMG
7. Prilagoditev kmetijstva na podnebne spremembe

Ukrep 10
**KMETIJSKO-OKOLJSKO-
PODNEBNI UKREP**

Ukrep 11
EKOLOŠKO KMETOVANJE

Ukrep 13
**PLAČILA OBMOČJEM Z
NARAVNIMI ALI DRUGIMI
POSEBNIMI OMEJITVAMI**

KMETIJSKO OKOLJSKI PODNEBNI UKREP – KOPOP - 1

- ❑ KMG, ki bodo želela vstopiti v ukrep KOPOP bodo morala najprej izpolniti **vstopne pogoje** oziroma pogoje upravičenosti:
 - vpis v RKG,
 - predhodno usposabljanje v obsegu 6 ur,
 - izdelan program aktivnosti,
 - analiza tal in gnojilni načrt (razen izjem).

Zahteve za izvajanje ukrepa KOPOP vključujejo **osnovne in dodatne zahteve**.

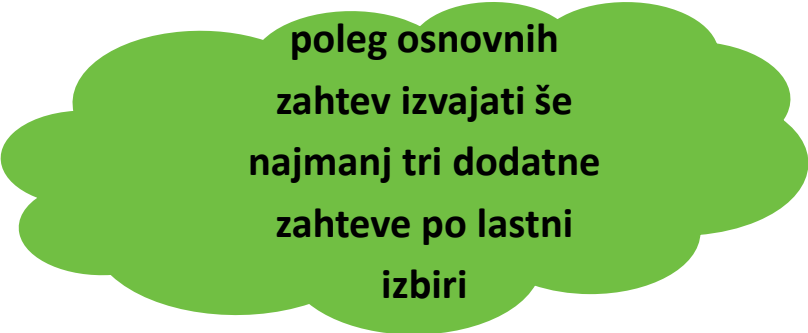
OSNOVNE ZAHTEVE so:

- Upravičenec mora opraviti program usposabljanja v obsegu najmanj 4 ure letno.
- Upravičenec mora v prvih treh letih trajanja obveznosti najmanj enkrat uporabiti storitev svetovanja iz 15. člena Uredbe 1305/2013/ES.
- Upravičenec, ki zaprosi za plačila, mora ves čas trajanja obveznosti voditi evidenco o vseh delovnih opravilih, ki se izvajajo pri ukrepu KOPOP. Pri tem uporabi obrazce MKO »Evidence o delovnih opravilih«.
- Pri izvajanju ukrepa KOPOP uporaba blata iz komunalnih čistilnih naprav ni dovoljena.
- Pri izvajanju ukrepa KOPOP setev/saditev gensko spremenjenih organizmov ni dovoljena.

KMETIJSKO OKOLJSKI PODNEBNI UKREP – KOPOP - 2

DODATNE ZAHTEVE so razdeljene v devet shem, ki se nanašajo na nadstandardne kmetijske prakse za:

- okolju prijazno poljedelstvo in zelenjadarstvo;
- okolju prijazno hmeljarstvo;
- okolju prijazno sadjarstvo;
- okolju prijazno vinogradništvo;
- okolju prijazno gospodarjenje na travinju z živalmi;
- gospodarjenje z naravovarstveno pomembnimi travišči;
- varovanje vodnih virov;
- ohranjanje krajine;
- ohranjanje genskih virov.



**poleg osnovnih
zahtev izvajati še
najmanj tri dodatne
zahteve po lastni
izbiri**

KMETIJSKO OKOLJSKI PODNEBNI UKREP – KOPOP - 3

☐ “Mehko pogojevanje“:

Upravičenci, katerih površine ležijo na ekološko pomembnih območjih posebnih traviščnih habitatov, traviščnih habitatov metuljev in steljnikov ter osrednjih območjih pojavljanja ptic vlažnih ekstenzivnih travnikov.

BIODIVERZITETA



Se v izvajanje sheme okolju prijazno gospodarjenje na travinju z živalmi lahko vključijo le, če se istočasno vključijo tudi v izvajanje sheme gospodarjenje z naravovarstveno pomembnimi travišči, z najmanj 20 % teh površin.

Upravičenci, katerih površine ležijo na prispevnih območjih vodnih teles površinskih voda in območjih vodnih teles podzemne vode iz Načrta upravljanja voda.

VODNI VIRI



Se v izvajanje sheme okolju prijazno poljedelstvo in zelenjadarstvo lahko vključijo le, če se istočasno vključijo tudi v izvajanje sheme varovanje vodnih virov z najmanj 30 % površin na območju Dravske kotline in najmanj 20 % površin na drugih območjih.

KMETIJSKO OKOLJSKI PODNEBNI UKREP – KOPOP - 4

VELIKOST KMETIJSKIH ZEMLJIŠČ

- Za vstop v KOPOP potrebuje KMG vsaj 1 ha upravičenih kmetijskih površin v uporabi.
- Za posamezno zahtevo, ki si jo izbere, mora zagotoviti vsaj 0,3 ha površin.
- Najmanjša strnjena površina kmetijskega zemljišča iste vrste dejanske rabe za izvajanje znotraj ene dodatne posamezne zahteve v okviru posamezne sheme je 0,1 ha.

- **V ukrep KOPOP bo mogoče vstopiti v letih 2015 in 2016.**

Po zaključku petletne obveznosti bo mogoče to obveznost podaljšati.

EKOLOŠKO KMETOVANJE - 1

- ❑ Podpora tako izvajanju kot tudi preusmeritvi v ekološko kmetovanje.
- ❑ **Zahteve oziroma obveznosti:**
 - vodenje evidenc o delovnih opravilih;
 - udeležba na usposabljanju v obsegu najmanj 6 ur;
 - v času trajanja obveznosti opraviti vsaj dva individualna usposabljanja;
 - pridobiti certifikat za ekološko pridelavo oziroma predelavo.
- ❑ Upravičenec za eko se lahko vključi tudi v izvajanje ukrepa kmetijsko okoljskih in kmetijsko podnebnih plačil iz 28. člena, vendar pri tem ne sme prihajati do podvajanja plačil.
- ❑ Podpora v okviru tega podukrepa se dodeli **na ha kmetijskih zemljišč** v uporabi oziroma **na družino v primeru čebelarjenja**.

EKOLOŠKO KMETOVANJE - 2

- Kmetijsko gospodarstvo, ki NE REDI živali v skladu s predpisi za ekološko kmetovanje, ni upravičeno do plačila za trajno travinje iz naslova ukrepa ekološko kmetovanje.
- Plačilo za trajno travinje je **vezano na travojede živali**, ki so vključene v kontrolo ekološke pridelave oziroma predelave (***govedo, drobnica, konji, jelenjad***).
- Spodnja meja obtežbe za pridobitev plačila je **najmanj 0,5 GVŽ/ha trajnega travinja**.
- Če kmetijsko gospodarstvo obtežbe 0,5 GVŽ/ha trajnega travinja ne dosega, lahko pridobi plačilo za toliko površin, za kolikor je zagotovljena ta obtežba. Kmetijsko gospodarstvo, ki zagotavlja obtežbo 0,5 GVŽ/ha trajnega travinja ali več, pa lahko pridobi celotno višino plačila za trajno travinje.

PLAČILA OBMOČJEM Z NARAVNIMI ALI DRUGIMI POSEBNIMI OMEJITVAMI

- Postopek izračuna višine izravnalnega plačila za OMD ostaja enak, kot je bil v obdobju 2007–2013.
- Izravnalno plačilo za OMD je sestavljeno iz dveh delov:
 - **Fiksni del** predstavlja znesek, ki je določen glede na težavnostni razred KMG
 - **Variabilni del** se izračuna iz števila točk, ki so pripisana posameznemu kmetijskemu gospodarstvu na podlagi registra kmetijskih gospodarstev v OMD in pomnoži z vrednostjo točke.

Težavnostni razred KMG	Fiksni del, izražen v evrih
Gorsko višinska	107,5
Planine	107,5
Gričevnato hribovite	66,2
Kraške	93,2
Strme	80,5
Druge	32,3
Osnovna KMG	12,8

**Znižanje plačila za 6 %
glede na PRP 2007-2013.**


Variabilni del plačila znaša 45 % plačila.
Vrednost točke je **0,40 evra**.

Degresija izravnalnih plačil

Plačila se za površine, ki presegajo obseg 100 hektarjev se zniža za 50 %.

IZBRANE POTREBE UKREPANJA za PRP 2014–2020

5. Zelena delovna mesta in skladen in vzdržen razvoj podeželja, ki temelji na razvoju endogenih potencialov lokalnega okolja.

- 
1. Diverzifikacija v nekmetijske dejavnosti na podeželju
 2. Izboljšani dostop do širokopasovnega interneta ustreznih hitrosti
 3. Učinkovitejše spodbujanje lokalnega razvoja



Ukrep 6 Razvoj kmetij in podjetij
Podukrep 6.4
NALOŽBE V
VZPOSTAVITEV IN RAZVOJ
NEKMETIJSKIH
DEJAVNOSTI

Ukrep 7 Osnovne storitve in obnova vasi
Podukrep 7.3
PODPORA ŠIROKOPASOVNI
INFRASTRUKTURI

Ukrep 19
LEADER

LEADER

LOKALNE AKCIJSKE SKUPINE



- Na območju, na katerem se oblikuje LAS, mora živeti me 10.000 in 150.000 prebivalcev.
- Naselja z več kot 10.000 prebivalci so izločena in se ne štejejo v območje LAS.

STRATEGIJA LOKALNEGA RAZVOJA.

- V SLR morajo biti opredeljena vsa štiri tematska področja ukrepanja:
 - ustanavljanje novih delovnih mest,
 - osnovne storitve na podeželju,
 - varstvo okolja in
 - večja vključenost mladih, žensk in drugih ranljivih skupin na podeželju.
- Najmanj 10 odstotkov razpoložljivih sredstev mora LAS nameniti za izvedbo projektov iz posameznega tematskega podpodročja ukrepanja.

IZBRANE POTREBE UKREPANJA za PRP 2014–2020

6. Prenos znanja in inovacij, skrb za okolje in podnebne spremembe so horizontalni cilji, ki jih zasleduje vseh pet prednostnih področij ukrepanja.

- 
1. Povečanje usposobljenosti v kmetijstvu, gozdarstvu in živilstvu
 2. Zagotovitev specializiranih svetovalnih storitev v kmetijskem sektorju
 3. Učinkovitejši prenos znanja in inovacij v kmetijstvu, živilstvu in gozdarstvu
- 

Ukrep 1
PRENOS ZNANJA

Ukrep 2
**Podukrep 2.1
PODPORA ZA POMOČ PRI
UPORABI STORITEV
SVETOVANJA**

Ukrep 16
SODELOVANJE

PRENOS ZNANJA IN DEJAVNOSTI INFORMIRANJA - 1

Namen ukrepa je povečati raven usposobljenosti ciljnih skupin preko različnih oblik prenosa znanja.

DEMONSTRACIJSKI PROJEKTI

- Do podpore upravičeni demonstracijski projekti namenjeni **praktičnemu prikazu** uporabe mehanizacije, postopkov, tehnologij, strojev ipd.
- Aktivnosti se lahko izvajajo na kmetijskih gospodarstvih, ki:
 - so vključena v ukrep Sodelovanje,
 - so poskusni centri, kmetijska in gozdna posestva (obstoječa javna infrastruktura) ali
 - so izobraževalne oziroma znanstveno-raziskovalne inštitucije.
- Izbor izvajalcev usposabljanj bo potekal na podlagi predpisov, ki urejajo **javno naročanje**.
- **Upravičeni stroški** so organizacija in izvedba demonstracijskih projektov (stroški dela, materiala, storitev).
- **Prednost** pri izboru bodo imele vsebine, ki bodo prispevale k višji ravni znanja zlasti na tehnološkem in ekonomskem področju.
- **Stopnja pomoči** znaša 100 %.

PRENOS ZNANJA IN DEJAVNOSTI INFORMIRANJA - 2

USPOSABLJANJE IN PRIDOBIVANJE STROKOVNIH ZNANJ

- Do podpore so upravičena usposabljanja izvedena v obliki tečajev, delavnic, inštrukcij itd.
- Izbor izvajalcev usposabljanj bo potekal na podlagi predpisov, ki urejajo **javno naročanje**.
- Glede na potrebe po znanju bo ta podukrep naslavljal:
 - usposabljanja, ki so obvezna z vidika izvajanja drugih ukrepov in so zahtevana ob vstopu v ukrep ali v času izvajanja obveznosti;
 - usposabljanja na področjih, kjer je zaznano pomanjkanje znanja - nabor usposabljanj.
- **Upravičeni stroški** so organizacija in izvedba demonstracijskih projektov (stroški dela, materiala, storitev).
- **Prednost** pri izboru bodo imele vsebine: dobrobit živali, kmetijsko okoljska podnebna plačila, ekološko kmetovanje, predelava, trženje, upravljanje ipd.
- **Stopnja pomoči** znaša 100 %.

SLUŽBE ZA SVETOVANJE, SLUŽBE ZA POMOČ PRI UPRAVLJANJU KMETIJ IN SLUŽBE ZA ZAGOTAVLJANJE NADOMEŠČANJA NA KMETIJAH

PODPORA ZA POMOČ PRI UPORABI STORITEV SVETOVANJA

- **Namen ukrepa** je omogočiti individualno svetovanje kmetijskim gospodarstvom s ciljem izboljšanja znanja na področjih:
 - dobrobiti živali,
 - kmetijskih praks, ki se izvajajo v okviru ukrepa kmetijsko okoljskih in kmetijsko podnebnih plačil ter
 - ekološkega kmetovanja
- Izbor izvajalcev usposabljanj bo potekal na podlagi predpisov, ki urejajo **javno naročanje**.
- **Upravičeni stroški** so organizacija in izvedba svetovanja (stroški dela, materiala, storitev).
- **Stopnja pomoči** znaša:
 - 100 %;
 - Podpora ne sme presegati 1.500 evrov na svetovanje.

vsebine, ki predstavljajo pogoj ali obveznost

SODELOVANJE - 1

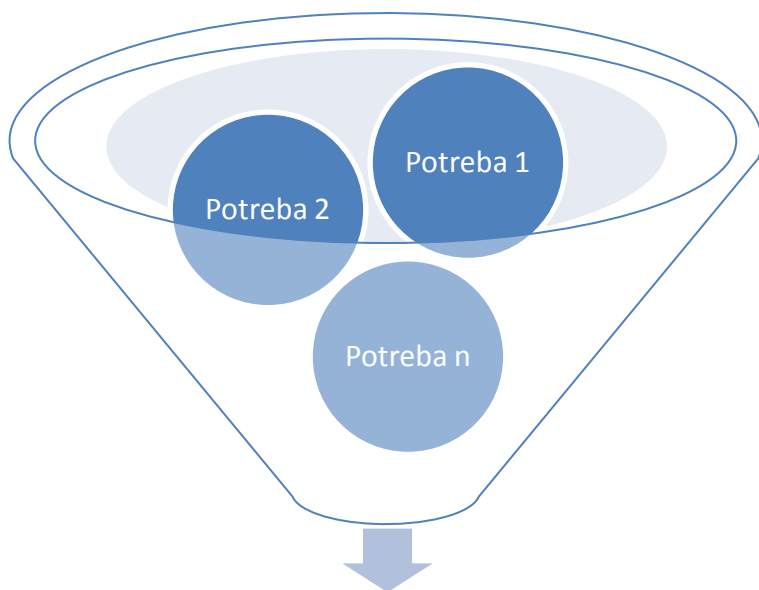
- Ukrep podpira raznovrstne oblike sodelovanja vsaj dveh subjektov, ki zajemajo naslednje vsebine:
 - pilotne projekte,
 - razvoj novih proizvodov, praks, postopkov in tehnologij na področju kmetijstva, prehrane in gozdarstva,
 - horizontalno in vertikalno sodelovanje med udeleženci v dobavni verigi za razvoj kratkih dobavnih verig in lokalnih trgov,
 - promocijske dejavnosti na lokalni ravni, ki so povezane z razvojem kratkih dobavnih verig in lokalnih trgov,
 - skupno ukrepanje za blažitev podnebnih sprememb ali prilagajanje nanje,
 - skupinske pristope k okoljskim projektom in sedanjim okoljskim praksam, vključno z učinkovitim upravljanjem voda, rabo obnovljive energije in ohranjanjem kmetijske krajine,
 - diverzifikacijo kmetijskih dejavnosti v dejavnosti v zvezi z zdravstvenim varstvom, socialnim vključevanjem, kmetijstvom, ki ga podpira skupnost, ter izobraževanjem o okolju in hrani.

EIP = ustanovijo zainteresirani subjekti, kot so kmetje, raziskovalci, svetovalci, podjetja, nevladne organizacije in drugi akterji, ki delujejo v kmetijskem in živilskem sektorju, z namenom zapolnjevanja vrzeli med raziskavami in kmetijsko prakso preko spodbujanja hitrejših in širše uporabe inovativnih rešitev v praksi.

SODELOVANJE - 2

IDENTIFIKACIJA POTREB

1. Identifikacija potreb v kmetijski praksi



2. Prioritetna lista potreb

PROJEKT

3. Javni razpis

Vrednotenje, ocena & izbira projektov

Izvajanje projektov

Zaključek projektov

DISEMINACIJA

4. Diseminacija rezultatov/ Prenos znanja

Podatkovna baza projektov

Hvala za pozornost!