

Akcijski načrt izvedbenih ukrepov ohranjanja izbranih vrst in habitatnih tipov na območju travišč Štajerske

V okviru projekta:

LIFE integrirani projekt za okrepljeno upravljanje Nature 2000 v Sloveniji (LIFE17 IPE/SI/000011, LIFE-IP NATURA.SI)

Akcija A.1.3



REPUBLIKA SLOVENIJA
MINISTRSTVO ZA OKOLJE IN PROSTOR



LIFE integrirani projekt za okrepljeno upravljanje Nature 2000 v Sloveniji (LIFE17 IPE/SI/000011) sofinancirajo Evropska unija preko programa LIFE, Ministrstvo za okolje in prostor ter partnerji. Za vsebino tega gradiva so odgovorni samo avtorji. Ta vsebina ne odraža nujno mnenja Evropske unije. Zato za vsebino in iz nje izhajajočo morebitno uporabo informacij Evropska izvajalska agencija za podnebje, infrastrukturo in okolje ter Evropska komisija ne prevzemata odgovornosti.

NASLOV: Akcijski načrt izvedbenih ukrepov ohranjanja izbranih vrst in habitatnih tipov na območju travišč Štajerske

PROJEKT: LIFE integrirani projekt za okrepljeno upravljanje Nature 2000 v Sloveniji (LIFE17 IPE/SI/000011, LIFE-IP NATURA.SI)

AKCIJA: A.1.3

IZDELOVALEC: KGZS Zavod Ptuj (KGZ Ptuj),
Ormoška cesta 28,
2250 Ptuj

AVTORJI: Jelka Brdnik, Petra Korenak

KRAJ IN DATUM: Ptuj, dec. 2021, dopolnitev jun. in avg. 2022

POVZETEK

Ta dokument opisuje predlog izvedbenih ukrepov na pilotnem območju travnišč Štajerske - Natura 2000 območja Ličenca pri Poljčanah, Dravinjska dolina in Dravinja s pritoki ter Volčeke za površine, ki so primerne za strašničinega mravljiščarja (*Phengaris teleius*) in temnega mravljiščarja (*Phengaris nausithous*) ter nižinske ekstenzivno gojene travnike (HT 6510). Vsa navedena Natura 2000 območja se nahajajo na ravninskem (Dravinjska dolina in Dravinja s pritoki ter Volčeke) ali rahlo gričevnatem območju (Ličenca pri Poljčanah), kjer je možna strojna intenzivna obdelava.

Na vseh območjih prevladujejo živinorejske kmetije, ki obdelujejo večino kmetijskih površin, le manjši del kmetijskih gospodarstev ne redi nobene živine. Glavno grožnjo pri ohranjanju primernih travniških površin predstavlja nesprejetje predlaganih varstvenih ukrepov pri lastnikih oz. upravljalcih površin. Ključni razlog je visok povprečni delež trajnih travnikov, ki jih kmetije obdelujejo znotraj območja. Kmetijam na Natura 2000 območju Ličenca pri Poljčanah, Dravinjska dolina in Dravinja s pritoki namreč predstavlja krma iz teh travnikov več kot polovico (57,10 %) vse proizvedene krme na kmetiji, kar 27 % kmetij pa obdeluje več kot 90 % svojih trajnih travnikov znotraj območja. Izjema je le Natura 2000 območje Volčeke, kjer kmetijam predstavlja delež trajnih travnikov znotraj območja le 7,55 %.

Kmetijam želimo v okviru predlaganih projektnih aktivnosti vsaj delno nadomestiti izpad pridelka in olajšati kmetovanje.

SUMMARY

This document describes the proposal for implementation measures in the pilot grassland area Štajerska - Nature 2000 areas Ličenca pri Poljčanah, Dravinjska dolina, Dravinja s pritoki and Volčeke for areas suitable for butterflies scarce large blue (*Phengaris teleius*) and dusky large blue (*Phengaris nausithous*) and lowland hay meadows (HT 6510). All the listed Natura 2000 areas are located in a flat area (Dravinjska dolina, Dravinja s pritoki and Volčeke) or slightly hilly landscape (Ličenca pri Poljčanah), where intensive machine processing is possible.

In all areas, livestock farms predominate and cultivating the majority of agricultural land, only a small part of farms do not raise any livestock. The main threat in maintaining suitable grassland is the non-adoption of proposed protection measures by the owners or surface managers. The key reason is the high average share of permanent grasslands cultivated by farms within the area. Farms in the Natura 2000 area of Ličenca pri Poljčanah, Dravinjska dolina and Dravinja s pritoki represent more than half (57.10%) of all fodder produced on the farm, and 27% of farms cultivate more than 90% of their permanent grasslands within areas. The only exception is the Natura 2000 area of Volčeke, where the share of permanent meadows within the area is only 7.55%.

As part of the proposed project activities, we want to at least partially compensate farms for the food loss and make farming easier.

Kazalo

1	Uvod.....	7
2	Pilotno območje Štajerska	8
2.1	Natura 2000 območje Ličenca pri Poljčanah.....	13
2.1.1	Ohranjanje metuljev na območju Ličence pri Poljčanah.....	13
2.1.2	Ohranjanje habitatnih tipov na območju Ličence pri Poljčanah	15
2.1.3	Kmetije, s katerimi so v letih 2020 in 2021 že potekale konkretne aktivnosti na območju Ličence pri Poljčanah	16
2.1.4	Analize tal na območju Ličence pri Poljčanah.....	18
2.2	Natura 2000 območje Dravinjska dolina in Dravinja s pritoki	19
2.2.1	Ohranjanje metuljev na območju Dravinjske doline in Dravinje s pritoki.....	19
2.2.2	Ohranjanje habitatnih tipov na območju Dravinjske doline in Dravinje s pritoki.....	21
2.2.3	Kmetije, s katerimi so v letih 2020 in 2021 že potekale konkretne aktivnosti na območju Dravinjske doline in Dravinje s pritoki	22
2.2.4	Analize tal na območju Dravinjske doline in Dravinje s pritoki.....	23
2.3	Natura 2000 območje Volčkeke	24
2.3.1	Ohranjanje metuljev na območju Volčkeke.....	24
2.3.2	Ohranjanje habitatnih tipov na območju Volčkeke	25
2.3.3	Kmetije, s katerimi so v letih 2020 in 2021 že potekale konkretne aktivnosti na območju Volčkeke	26
3	Seznaitvene table.....	27
4	Načrt dela.....	28
5	Priloge.....	29

Kazalo tabel

Tabela 1: Kontaktirane kmetije na območju Ličence pri Poljčanah	17
Tabela 2: Rezultati analiz tal na območju Ličence pri Poljčanah.....	18
Tabela 3: Kontaktirane kmetije na območju Dravinjske doline in Dravinje s pritoki	22
Tabela 4: Rezultati analiz tal na območju Dravinjske doline in Dravinje s pritoki.....	23
Tabela 5: Kontaktirane kmetije na območju Volčkeke	26

Kazalo slik

Slika 1: Prioritetne površine za ohranjanje metuljev na območju Ličence pri Poljčanah	13
Slika 2: Prioritetne površine za ohranjanje habitatnih tipov na območju Ličence pri Poljčanah	15
Slika 3: Prioritetne površine za ohranjanje metuljev na območju Dravinjske doline in Dravinje s pritoki.....	19
Slika 4: Prioritetne površine za ohranjanje habitatnih tipov na območju Dravinjske doline in Dravinje s pritoki.....	21
Slika 5: Prioritetne površine za ohranjanje metuljev na območju Volčkeke	24
Slika 6: Prioritetne površine za ohranjanje habitatnih tipov na območju Volčkeke	25
Slika 7: Seznanitvena tabla o prilagojeni košnji	27

KRATICE IN OKRAJŠAVE

<i>KGZ Ptuj</i>	<i>Kmetijsko gozdarska zbornica Slovenije, Kmetijsko gozdarski zavod Ptuj</i>
<i>KGZ Celje</i>	<i>Kmetijsko gozdarska zbornica Slovenije, Kmetijsko gozdarski zavod Celje</i>
<i>ZRSVN</i>	<i>Zavod RS za varstvo narave</i>
<i>MOP</i>	<i>Ministrstvo za okolje in prostor</i>
<i>CKFF</i>	<i>Center za kartografijo favne in flore</i>
<i>GVŽ</i>	<i>Glava velike živine - je predpisana enota za primerjavo med vrstami in kategorijami rejnih živali</i>
<i>PRP</i>	<i>Program razvoja podeželja</i>
<i>KOP</i>	<i>Kmetijsko okoljska plačila (PRP 2007-2013)</i>
<i>KOPOP</i>	<i>Kmetijsko-okoljsko-podnebna plačila (PRP 2014-2020)</i>
<i>HAB</i>	<i>Operacija Posebni traviščni habitati (Ukrep KOPOP)</i>
<i>MET</i>	<i>Operacija Traviščni habitati metuljev (Ukrep KOPOP)</i>
<i>GERK</i>	<i>Grafična enota rabe kmetijskega gospodarstva - je strnjena površina kmetijskega zemljišča z enako vrsto dejanske rabe</i>
<i>HT</i>	<i>Habitatni tip</i>

1 Uvod

Dokument je izdelek v okviru akcije A.1.3 projekta LIFE integrirani projekt za okrepljeno upravljanje Nature 2000 v Sloveniji (LIFE17 IPE/SI/000011, LIFE-IP NATURA.SI) za področje kmetijstva. Vključuje podroben predlog izvedbenih ukrepov za pilotno območje Štajerske v Natura 2000 območjih Ličenca pri Poljčanah (SI3000214), Dravinjska dolina (SI5000005) in Dravinja s pritoki (SI3000306) ter Volčkeke (SI3000213). Vključuje tudi grafičen prikaz prioriternih območij za konkretne ukrepe na terenu.

KGZ Ptuj je v okviru akcije A.1.1 skupaj s Kmetijsko gozdarsko zbornico Slovenije (KGZS) in Kmetijsko gozdarskim zavodom Nova Gorica (KGZ NG) že pripravil dokument Analiza stanja rabe kmetijskih zemljišč ter primerjava med leti 2009 in 2019 na IP območjih. Gre za obširno analizo, ki zajema analizo stanja dejanske rabe, GERK-ov, kmetijskih gospodarstev, živali (GVŽ), KOP (2009) in KOPOP (2019) ukrepov, registriranih dopolnilnih dejavnosti na kmetijah ter predlog ukrepov na vseh obravnavanih območjih. Na projektne območju travnišč Štajerske v sklopu analize opazamo zelo slab vpis v naravovarstveni operaciji KOPOP: Posebni travniški habitati (HAB) in Travniki habitati metuljev (MET). Ugotavljamo tudi velik delež prioriternih površin, ki jih obdelujejo kmetije z obremenitvijo nad 1,5 GVŽ travojedih živali na hektar kmetijskih površin. V dokumentu so tudi podrobneje analizirani rezultati odvzetih vzorcev tal na območju Ličenca pri Poljčanah ter Dravinjske doline in Dravinje s pritoki. Celotna analiza je dostopna

na:

www.natura2000.si/fileadmin/user_upload/Dokumenti/LIFE_IP_NATURA_SI/Rezultati/A.1.1_analiza_stanja_rabe_kmetijskih_zemljisc_primerjava_2009-2019_KGZ_Ptuj_NG_2021.pdf.

Na območju so bile v okviru projekta s strani strokovnjakov določene prioriternne površine za ohranjanje tarčnih vrst metuljev in habitatnih tipov. Vse kmetije, ki obdelujejo prioriternne površine za ohranjanje metuljev smo o uvrstitvi njihovih trajnih travnikov med te površine obvestili pisno. Z zainteresiranimi kmetijami od začetka projekta sodelujemo, nekaj kmetij se je v letih 2020 in 2021 že odločilo za prilagojeno obdelavo prioriternih površin kljub temu, da finančnih nadomestil ali nakupa mehanizacije takrat še ni bilo na voljo.

V aprilu letošnjega leta (2022) je bil objavljen javni poziv za vključitev kmetij v projekt, kmetije s prioriternnimi površinami smo o tem obvestili tudi pisno (222 kmetij).

2 Pilotno območje Štajerska

Pilotno območje Štajerska vključuje pet Natura 2000 območij: Ličenca pri Poljčanah (SI3000214), Volčke (SI3000213), Boč-Haloze-Donačka gora (SI3000118), Dravinja s pritoki (SI3000306) in Dravinjska dolina (SI5000005). V dokumentu obravnavamo le območja Ličenca pri Poljčanah, Dravinjska dolina in Dravinja s pritoki ter Volčke. Območje Boč-Haloze-Donačka gora namreč zajema le ožje območje ohranjanja velikonočnice na Boču, ki zajema travnike, ki jih obdelujejo le tri kmetije.

Tarčne vrste in habitatni tipi pilotnega območja Travišča Štajerska so strašničnin mravljiščar (*Phengaris teleius*), temni mravljiščar (*Phengaris nausithous*) (obe vrsti sta tarčni za Dravinjo s pritoki, Ličenca pri Poljčanah in Volčke), travniški postavnež (*Euphydryas aurinia*) (tarčna vrsta za območje Ličenca pri Poljčanah), habitatni tip Nižinsko ekstenzivni gojeni travniki (*Alopecurus pratensis*, *Sanguisorba officinalis*) (HT 6510) (tarčni habitatni tip za območje Dravinje s pritoki, Ličenca pri Poljčanah in Volček) in habitatni tip Travniki s prevladujočo stožko (*Molinia* spp.) na karbonatnih, šotnih ali glineno-muljastih tleh (*Molinion caeruleae*) (HT 6410) (tarčni habitatni tip za območje Volček).

Skupaj z drugimi partnerji smo v okviru projekta izvedli 4 delavnice na temo Travišča Štajerske, kjer smo izmenjevali mnenja oz. izkušnje ter se dogovarjali o ukrepih za ohranitev dveh vrst metuljev: strašničnega mravljiščarja in temnega mravljiščarja ter habitatnega tipa nižinskih ekstenzivno gojenih travnikov (HT 6510). Za travniškega postavneža s strani strokovnjakov ni bilo predlaganih konkretnih ciljnih ukrepov, saj se sklepa, da je vrsta na območju Ličenca pri Poljčanah izumrla. Na eni od delavnic smo se dogovorili, da imajo v primeru, da se prekrivata prioriteta površina za metulje in prioriteta površina za habitatni tip, prednost pri izvajanju na tej površini ukrepi, ki so namenjeni metuljem. Iz tega razloga na območju Volček v nadaljnje aktivnosti nismo vključevali habitatnega tipa Travniki s prevladujočo stožko (*Molinia* spp.) na karbonatnih, šotnih ali glineno-muljastih tleh (*Molinion caeruleae*) (HT 6410).

Partnerji projekta, ki smo zadolženi za Travišča Štajerske smo izvedli tudi več delovnih sestankov, večina je potekala preko spletnih platform. Na prvem sestanku smo se dogovorili, da so prioritete površine, ki so bile določene na podlagi monitoringov izhodišče za nadaljnje delo. Celotno delo mora temeljiti na zagotavljanju primerne rabe teh površin. Prioriteta je ohranjanje metuljev in vključevanje prioriteten travnikov v upravljanje, vključujemo pa tudi prioritete za habitatni tip. Na prioritetah za metulje se upravlja »tehnološko« enako kot v obvezni zahtevi MET_KOS pri KOPOP operaciji Traviščni habitatni metuljev (MET), na prioritetah za habitate pa enako kot v obveznih zahtevah KOPOP operacije Posebni traviščni habitatni (HAB). Vstopa v KOPOP ne bomo pogojevali z vpisom površin v projekt, ga bomo pa vsekakor vzpodbujali. Na preostalih sestankih smo se dogovarjali oz. usklajevali predlog aktivnosti za kmetije, ki se bodo vključile v projekt LIFE-IP NATURA.SI ter o samih pogojih za vključitev. Zaključki vseh sestankov skupaj so bili, da vsem kmetijam, ki se bodo vključile v projekt nudimo okrepljeno svetovanje in razlago učinkov ukrepov ter jim nudimo administrativno usposabljanje. Organizirali bomo ogled dobre prakse ter druga usposabljanja na željo kmetov. V zameno za prilagojeno kmetovanje na prioriteten površinah, bodo lastniki oz. upravljalci površin lahko izbirali med brezplačno uporabo mehanizacije za košnjo in spravilo krme s travinja ali finančnim nadomestilom. V načrtu so tudi odkupi prioriteten površin s strani KGZ Ptuj.

S strani KGZ Ptuj je bila opravljena analiza obremenitev kmetij z GVŽ na projektnih območjih Travišč Štajerske. Stalež glav velike živine (GVŽ) je povzet na datum 1.2.2019, vendar imajo načeloma takrat kmetije, ki redijo govedo nižji GVŽ, za povprečno letno obremenitev pa se upoštevajo še vsaj štiri izbrani naključni datumi obremenitve goveda po tem datumu. Ugotovili smo, da kar 73,23 ha prioriternih površin ne izpolnjuje vstopnega pogoja vključitve v naravovarstvene KOPOP ukrepe, saj so imeli na dan 1.2.2019 več kot 1,5 GVŽ travojedih živali na hektar površin na nivoju kmetije. To predstavlja kar 23 % vseh prioriternih površin na območjih. Sklepamo lahko, da je dejanski delež kmetij s povprečno letno obremenitvijo več kot 1,5 GVŽ travojedih živali na hektar še večji. Stanje obremenitve kmetij, ki imajo travnike znotraj prioriteta HAB in MET s travojedimi živalmi na dan 1.2.2019 je:

- 89 KMG nima živali;
- 180 KMG ima GVŽ od 0,01 do 1,5 GVŽ travojedih živali/ha;
- 85 KMG ima GVŽ večji kot 1,5 GVŽ travojedih živali na ha.

Analiza prioriternih površin na območje in kolikšen delež prioriternih površin obdelujejo kmetije z obremenitvijo več kot 1,5 GVŽ na hektar kmetijskih zemljišč na pilotnem območju Štajerske je predstavljeno v Analizi stanja rabe kmetijskih zemljišč ter primerjava med leti 2009 in 2019 na IP območjih v tabeli 113. Podatki jasno kažejo, da omejitev travojedih živali na hektar na nivoju kmetije omejuje vpis v naravovarstvene operacije KOPOP.

Podatki o lastništvu in kmetijskih gospodarstvih so zajeti le na prioriternih površinah znotraj Natura 2000 območij. Za prioritete, ki se nahajajo izven območij Natura 2000, nimamo podatkov o lastništvu in kmetijskih gospodarstvih. Tako je skupno število lastnikov in kmetijskih gospodarstev nekoliko večje od navedenega. Prav tako pa se lahko to število iz leta v leto spreminja, saj se lahko določene površine prodajo ali oddajo v najem.

Na KGZ Ptuj, izpostava Slovenska Bistrica 4 - 5 krat letno izdamo listino Kmetijske aktualne novice, v katerih je bilo objavljenih že 8 člankov vezanih na projekt LIFE-IP NATURA.SI. Novice prejmejo vse kmetije, ki oddajajo zbirno vlogo na območju UE Slovenska Bistrica. Kmetijske aktualne novice so dostopne tudi na spletni strani KGZ Ptuj <https://www.kgz-ptuj.si/>.

Za projektna območja Ličenca pri Poljčanah ter Dravinjska dolina in Dravinja s pritoki smo na KGZ Ptuj pripravili pedološko poročilo o oceni lastnosti tal na območju Pečke in Zgornje Laže. Za diagnosticiranje talnih lastnosti smo pripravili izkope dveh profilov (jun, 2021). Na območju Pečke prevladuje evtričen hipoglej, na območju Zgornjih Laž pa evtričen amfiglej. Zamočvirjanje je na obeh lokacijah posledica podzemne in površinske vode in slabo odcednih tal. Poročilo je priloga 2 tega dokumenta.

Ker ponekod na prioriternih površinah povzročajo težave tujerodne invazivne vrste smo v letu 2021 na dveh različnih lokacijah skupaj s predstavniki Zavoda RS za varstvo narave izvedli akciji odstranjevanja žlezave nedotike (jul. 2021) in topinamburja (okt. 2021) z namenom izboljšanja stanja habitata strašničinega in temnega mravljiščarja v Dravinjski dolini. Takšne akcije so na obeh lokacijah predvidene tudi v letu 2022 in v naslednjih letih, v kolikor bo to potrebno.

V sklopu projekta smo na KGZ Ptuj skupaj s projektnimi partnerji pripravili začetni anketni vprašalnik za kmetije, ki predstavlja pogled kmetije na KOPOP operaciji MET in HAB ter njihove želje glede sodelovanja v projektu LIFE-IP NATURA.SI. Skupno je bilo v letih 2020 in 2021 na terenu ali v pisarni izpolnjenih 81 anketnih vprašalnikov, 3 ankete so bile opravljene s kmetijami, ki po zadnjem SHP sloju nimajo več zarisanih prioriternih površin. Iz rezultatov ankete je razvidno, da kar 78 % vprašanih pozna naravovarstveni KOPOP operaciji HAB in

MET, 53 % vprašanih je tudi mnenja, da bi jim intenziteta kmetovanja dopuščala izvajanje operacij HAB in MET. Najpogosteje naveden razlog, da se ne želijo odločiti za vstop v KOPOP operaciji HAB in MET je preveč administracije in kontrol, kar navaja 46 od 81 vprašanih. Kmetije ocenjujejo, da je podpora za obe operaciji prenizka, ovira jih tudi datumsko prepoved rabe površin. Povzetek skupnih rezultatov je predstavljen v prilogi 3.

Končni predlog aktivnosti »Kmetje ohranjamo travnike Štajerske« smo skupaj s projektnimi partnerji MOP, ZRSVN in Štirna pripravili v decembru 2021. Podrobnosti so predstavljene v Predlogu aktivnosti za kmetije na traviščih Štajerske v okviru projekta LIFE17 IPE/SI/000011 – LIFE-IP NATURA.SI, ki je priloga 1 temu dokumentu. Aktivnosti za kmetije, ki bodo želele vstopiti v upravljanje travišč v projektu LIFE-IP NATURA.SI smo partnerji izbrali na delovnih sestankih na podlagi potreb tarčnih vrst in habitatnih tipov, rezultatov opravljenih anket med kmetijami s tega območja, terenskih ogledov in individualnih pogovorov s kmetijami. Aktivnosti smo razdelili na več sklopov:

- Krepitev zmogljivosti, kjer bomo vsem kmetijam, ki se bodo vključile v projekt LIFE-IP NATURA.SI nudili individualno okrepljeno svetovanje in razlago učinkov operacij ter razlago ukrepa KOPOP, še posebej operacij HAB in MET. Kmetiji, ki se bo odločila za vstop v KOPOP operaciji HAB ali MET, bomo nudili pomoč pri vzpostavljanju administracije za ti dve operaciji. Tekom trajanja projekta bomo za vključene kmetije organizirali strokovno ekskurzijo z ogledom dobrih kmetijskih praks v Sloveniji ali tujini. Na željo kmetov bomo organizirali različna usposabljanja.
- Prilagojeno kmetovanje na prioritetenih površinah, ki so jih določili strokovnjaki za metulje in habitatne tipe. Kmetje, ki imajo prioriteten površine za ohranjanje metuljev, se lahko v projekt vključijo le s prilagojenim kmetovanjem v skladu z zahtevami za metulje. Če se želi kmetija, ki ima na površini določeno prioriteto za habitatne tipe, s to vključiti v projekt s prilagojenim kmetovanjem za ohranjanje metuljev, se ta površina preverja po posebnih merilih za vključevanje površin izven prioritetenih območij za ohranjanje metuljev mravljiščarjev na Traviščih Štajerske. Prilagojeno kmetovanje na prioritetenih površinah za ohranjanje habitatnih tipov zahteva sledeče upravljanje:
 - košnja in paša se izvaja po 30. maju;
 - mulčenje se ne izvaja;
 - gnojenje z organskimi gnojili je omejeno na 40 kg dušika iz organskih gnojil na hektar;
 - če se izvaja košnja, je potrebno spravilo s travinja;
 - apnenje se ne izvaja;
 - ohranja se naravni relief in značaj travnikov;
 - trava pred spravilom na travniku odleži vsaj 2 dni.

Prilagojeno kmetovanje na prioritetenih površinah za ohranjanje metuljev zahteva sledeče upravljanje:

- košnja in paša se ne izvaja med 15. junijem in 15. septembrom;
- mulčenje in gnojenje se ne izvaja skozi vse leto;
- če se izvaja košnja, je potrebno spravilo krme s travinja;
- apnenje se ne izvaja;
- ohranja se naravni relief in značaj travnikov;
- trava pred spravilom na travniku odleži vsaj 2 dni.

Kmetje, ki se bodo vključili v projekt, lahko v zameno za prilagojeno kmetovanje prejmejo brezplačno uporabo mehanizacije in opreme, namenjene košnji ali spravilu krme s travinja ali finančno nadomestilo.

- Odkupi in najemi zemljišč v primeru, da kmetija iz različnih razlogov ne more več obdelovati svojih prioritetenih površin. V teh primerih smo na KGZ Ptuj predvideli odkup

teh travniških površin. KGZ Ptuj se s tem zaveže, da bo na teh površinah trajno upravljal na način za ohranjanje habitatnih tipov ali metuljev, odvisno od določene prioritete.

V okviru projekta planiramo tudi izvedbo poskusa z namenom določitve vpliva dveh različnih načinov upravljanja s travišči za namen določitve krmne vrednosti pridelane krme oziroma hranilne vrednosti trav. S tem bomo pridobili pomembne informacije, ki bodo lahko v prihodnje služile za izboljšavo kalkulacij. Potrebno je tudi pridobiti več izkušenj za določitev optimalnega upravljanja trajnih travnikov, kjer je obdelava prilagojena tako ohranjanju narave kot potrebam kmetije za pridobivanje krme. Izvedba poskusa je predvidena izven prioriternih površin za metulje in habitatni tip, vendar v njihovi neposredni bližini.

V letošnjem letu (13. 4. 2022) je bil na spletnih mestih www.kgz-ptuj.si in www.natura2000.si objavljen javni poziv z namenom pridobivanja upravičencev v aktivnosti projekta LIFE-IP NATURA.SI, ki bodo pripomogle k ohranjanju ali izboljšanju stanja ter zagotavljanju dolgoročnega upravljanja površin na območju traviščnih habitatov metuljev in tarčnih habitatnih tipov na projektnem območju, ki leži na območju Natura 2000 Dravinja s pritoki (SI3000306), Dravinjska dolina (SI5000005), Ličenca pri Poljčanah (SI3000214), Bočka ravan na območju Boč-Haloze-Donačka gora (SI3000118) in Volčeke (SI3000213). Kmetije, ki obdelujejo prioriternne površine smo o tem obvestili tudi pisno (222 kmetij). V primeru, da kmetija nima določenih prioriternih površin, v projekt pa se bi želela vključiti, še vedno lahko odda vlogo na javni poziv. Komisija, ki jo sestavljata dva predstavnika ZRSVN in predstavnik KGZ Ptuj v takem primeru po kriteriju za vključevanje površin po posebnih merilih te preveri in na podlagi pridobljenih točk določi, ali je površina ustrezna za vključitev v projekt ali ne. Kmetijam smo ponudbo v okviru projekta predstavili tudi na 4 delavnicah (feb. in mar. 2022). Po objavi javnega poziva smo zaradi premajhnega interesa kmetij za vključitev začeli te informirati osebno na terenu ali ob vnosu zbirne vloge 2022 v pisarni. Do konca junija 2022 smo osebno informirali 80 kmetij, ki upravljajo skupno 142,5 ha prioriternih površin. Kmetije so ob tem izpolnile še vprašalnik za kmete o vključitvi v razpis projekta LIFE-IP NATURA.SI, s katerim smo pridobili informacije o:

- površini zemljišč (ha) s prioritetami 1, 2 ali 3 v lasti ali najemu,
- ali se je nosilec ali član kmetije udeležil predstavitvenih delavnic razpisa projekta LIFE-IP NATURA.SI: Kmetje ohranjamo travnike Štajerske,
- ali se kmetija želi vključiti v projekt ali ne; v primeru, da se kmetija ne želi vključiti, je navedla tudi razlog,
- ali želijo biti obveščeni o novostih v projektu.

Vprašalnik je izpolnilo vseh 80 kmetij. 34 kmetij, ki skupno upravljajo 61,52 ha prioriternih površin, je izrazilo zanimanje za vključitev v projekt, 45 kmetij se ne želi vključiti, ena pa se še ni odločila. Kmetje kot najpogostejši razlog ne vključitve (kmetija se je lahko odločila za več odgovorov) navajajo:

- zaradi starosti ne bodo mogli izpolnjevati obveznosti celotno obdobje 10 let (13 kmetij),
- v primeru vključitve ne morejo zagotoviti zadostne količine krme za živino za pridelavo proizvodov, za katere imajo dolgoročne pogodbe s kupci (16 kmetij),
- v primeru odpovedi najemne pogodbe ne bodo mogli izpolniti pogodbenih obveznosti (13 kmetij),
- preveč omejitev (5 kmetij),
- vezava 10 let (5 kmetij).

Ker ima nekaj kmetij za prioriterna kmetijska zemljišča v njihovem upravljanju sklenjene najemne pogodbe z občinami ali Skladom kmetijskih zemljišč in gozdov Republike Slovenije

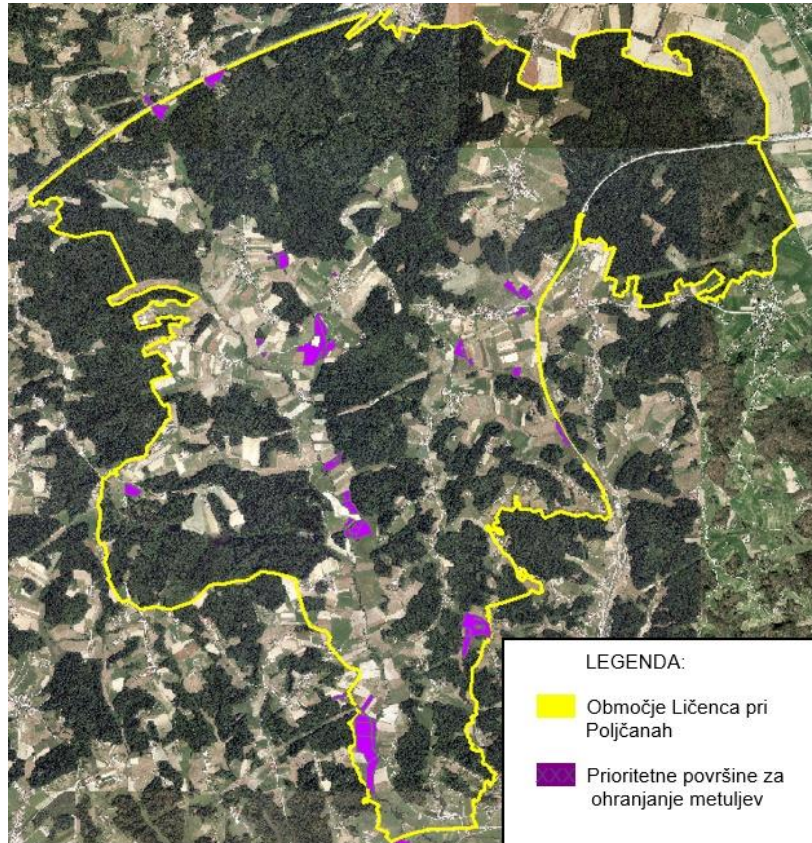
(Sklad), smo Občino Makole, Mestno občino Celje in Sklad z dopisi seznanili o projektu, saj kmetije v primeru vključitve v projekt od lastnikov oz. upravjalcev državnega premoženja potrebujejo podpisano soglasje. Z občino Makole je bil sklican tudi sestanek (apr. 2022), kasneje še z Mestno občino Celje (jun. 2022), kjer smo skupaj s predstavniki Zavoda RS za varstvo narave podrobneje predstavili predlog upravljanja s prioritetskimi površinami v njihovi lasti.

Na območjih travišč Štajerske želimo v prilagojeno upravljanje vključiti 100 ha travniških površin. Na območju se namreč pojavljajo različne grožnje. Na eni strani kmetije zaradi vedno večjih stroškov in nizkih prihodkov želijo, da na svoji kmetiji proizvedejo čim več hrane, saj je od tega odvisno preživetje kmetije. Posledica tega je intenziviranje kmetijske proizvodnje, kar neugodno vpliva na metulje in tarčne habitatne tipe. Po drugi strani se nekatere kmetije odločajo za opuščanje kmetijske pridelave, kar vodi v zaraščanje površin, ki prav tako prinaša negativne posledice. Ličenca pri Poljčanah, Dravinjska dolina in Dravinja s pritoki se nahajajo na območju vsakoletnih poplav, ki kmetijam otežujejo proizvodnjo. Te kmetije se težje prilagajajo zahtevam prepovedi košnje na območju ohranjanja metuljev, saj zaradi poplav pogosto košnja ni mogoča pred 15. 6. in po 15. 9., zato se raje ne odločajo za vpis površine v KOPOP ali projekt.

Projektne aktivnosti na pilotnem območju travišč Štajerske bodo še naprej namenjene spodbujanju trajnostne rabe površin na območju prioritet traviščnih habitatov metuljev in tarčnih habitatnih tipov. Spodbujali bomo tudi vpis kmetij v naravovarstvene KOPOP ukrepe.

2.1 Natura 2000 območje Ličenca pri Poljčanah

2.1.1 Ohranjanje metuljev na območju Ličenca pri Poljčanah



Slika 1: Prioritetne površine za ohranjanje metuljev na območju Ličenca pri Poljčanah

Predlogi ožjih con za izvajanje ukrepov ohranjanja vrst so navedeni v Poročilu o evidentiranju izhodiščnega stanja izbranih vrst in habitatnih tipov na IP območjih: Strašničin mravljiščar (*Phengaris teleius*) na območjih Natura 2000 Dravinja s pritoki (SI3000306) in Ličenca pri Poljčanah (SI3000214) (Zakšek V., Verovnik R. 2020) ter v Poročilu o evidentiranju izhodiščnega stanja izbranih vrst in habitatnih tipov na IP območjih: Temni mravljiščar (*Phengaris nausithous*) na območjih Natura 2000 Dravinja s pritoki (SI3000306) in Ličenca pri Poljčanah (SI3000214) (Zakšek V., Verovnik R. 2020). Za ohranjanje strašničinega mravljiščarja (*Phengaris teleius*) in temnega mravljiščarja (*Phengaris nausithous*) je na območju Ličenca pri Poljčanah določenih skupno 39,89 ha prioriteten površin. Od tega jih v prioriteto 1 spada 12,99 ha, v prioriteto 2 spada 18,18 ha, v prioriteto 3 pa 8,72 ha. Površine prioriteten območij znotraj območja Natura 2000 so v lasti 97 lastnikov, z njimi pa upravlja 49 kmetijskih gospodarstev.

2.1.1.1 Ukrepi za izboljšanje stanja prioriteten površin za ohranjanje metuljev na območju Ličenca pri Poljčanah

Za izboljšanje stanja metuljev strašničinega mravljiščarja (*Phengaris teleius*) in temnega mravljiščarja (*Phengaris nausithous*) bomo kmetijam okrepljeno svetovali o KOPOP operaciji

Traviščni habitati metuljev in jim predstavili željene učinke ukrepa. Vključitev v projekt LIFE-IP NATURA.SI bo kmetiji predstavljala nadgradnjo KOPOP-a. V projekt želimo vključiti čim več kmetij s prioriteto 1, vključevali pa bomo tudi kmetije s prioriteto 2 in 3. Če kmetija nima določenih prioritet, v projekt pa se želi vključiti, bo predhodno tako površino po posebnih merilih preverila in ocenila komisija, ki bo odločila o ustreznosti površine za vpis v projekt.

2.1.1.2 Konkretni aktivnosti za ohranjanje metuljev na območju Ličence pri Poljčanah

Seznanjanje kmetij s pošiljanjem dopisov na dom

Skupno 118 kmetij s prioriteto za metulje na območju Ličence pri Poljčanah ter Dravinjske doline in Dravinje s pritoki je prejelo dopis s pomembnimi informacijami o njihovih travnikih ter možnosti prisotnosti temnega in strašničinega mravljiščarja na njihovih površinah. Na omenjenih območjih je po zadnjem sloju prioritet sicer le 98 kmetij, dopis pa so prejele tudi kmetije, ki so prvotno imele prioritete površine za metulje (zadnji sloj prioritet se namreč razlikuje od prvotnega in zajema nekoliko manj kmetijskih površin). Od 118 kmetij je omenjeni dopis prejelo 60 kmetij na območju Ličence pri Poljčanah (3 od teh kmetij so podvojene z Dravinjsko dolino, saj obdelujejo trajne travnike s prioriteto na obeh območjih).

Okrepljeno svetovanje in razlaga učinkov ukrepov

Svetovanje oz. seznanjanje kmetij s pomembnostjo ukrepa KOPOP, operacije MET ter seznanjanje s projektom LIFE-IP NATURA.SI poteka na dva načina:

- Seznanjanje kmetij s projektom ter operacijo MET v pisarni

Seznanjanje kmetij v pisarni je potekalo ne glede na vrsto in pomembnost prioritete. Kmetu se je podrobno predstavil namen projekta ter katere so njegove prioritete površine za ohranjanje metuljev. Podrobno so se mu razložile zahteve, katere bo moral upoštevati pri vključitvi v projekt ali KOPOP. Kmet je izpolnil tudi anketni vprašalnik, ki je vezan tako na projekt kot KOPOP. Na tak način je bilo na območju Ličence pri Poljčanah seznanjenih 14 kmetij s prioriteta za metulje, od teh jih ima 12 tudi prioritete za habitate.

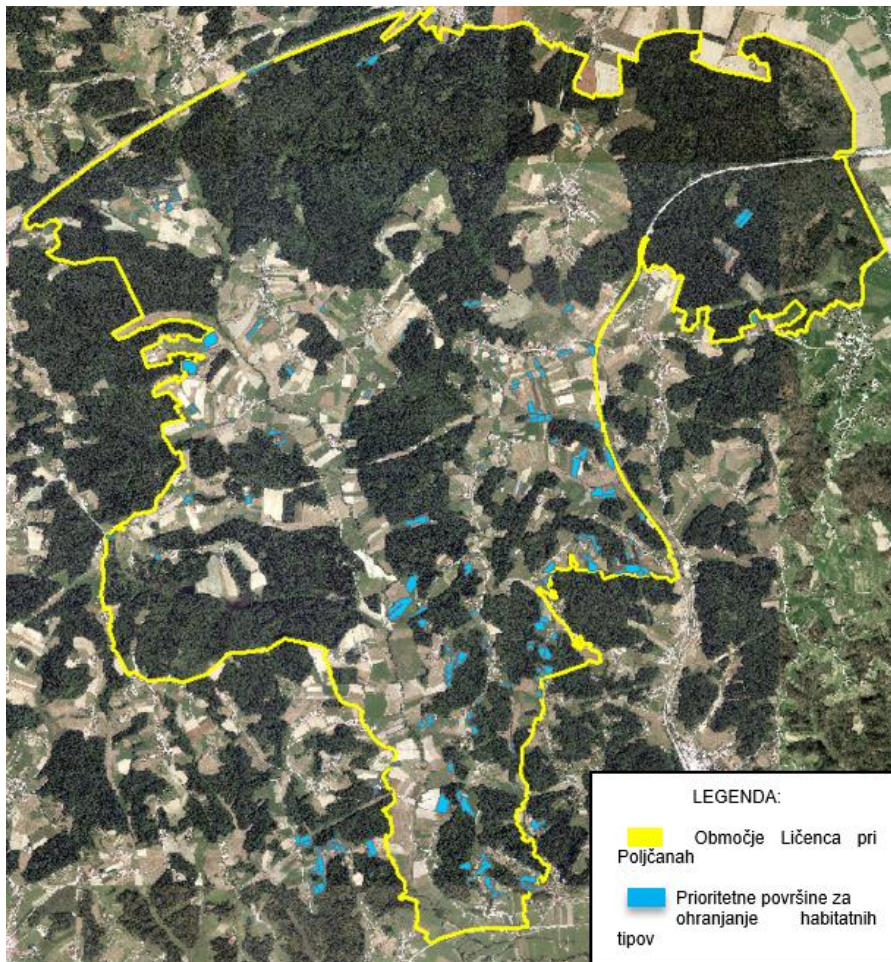
- Seznanjanje kmetij s projektom ter operacijo MET na terenu

Tukaj smo najprej stopili v kontakt s kmetijami, ki so imele več oz. večje površine v določeni prioriteti. Seznanjanje je potekalo popolnoma po enakem postopku kot v pisarni, le da smo si pri teh v času pojavljanja zdravilne strašnice skupaj s kmetom ogledali še njihovo prioriteto površino. Pokazali in predstavili smo hranilno rastlino gosenic ter jim je razložili razvojni krog metuljev. Na tak način so bile na območju Ličence pri Poljčanah seznanjene 4 kmetije s prioriteta za metulje, od teh imajo 3 kmetije tudi prioritete za habitate.

Prilagojeno upravljanje s površinami v letu 2021

Na območju Ličence pri Poljčanah se v KOPOP operacijo MET v letu 2021 ni vključila nobena kmetija.

2.1.2 Ohranjanje habitatnih tipov na območju Ličence pri Poljčanah



Slika 2: Prioritetne površine za ohranjanje habitatnih tipov na območju Ličence pri Poljčanah

Osnova za določitev prioriternih območij z opisom prioritete je navedena v dokumentu Predlog prioriternih območij za izvajanje ukrepov za tarčne habitatne tipe na travniških Štajerske (Darja Erjavec idr., Zavod RS za varstvo narave, Ljubljana, 2020). Za ohranjanje habitatnih tipov je na območju Ličence pri Poljčanah skupno 57,61 ha prioriternih površin. Od tega jih v prioriteto 1 spada 38,86 ha, v prioriteto 2 pa 18,75 ha. Površine znotraj območja so v lasti 317 lastnikov, z njimi pa upravlja 133 kmetijskih gospodarstev.

2.1.2.1 Ukrepi za izboljšanje stanja prioriternih površin za ohranjanje habitatnih tipov na območju Ličence pri Poljčanah

Za izboljšanje stanja površin nižinskih ekstenzivno gojenih travnikov (HT 6510) bomo kmetijam okrepjeno svetovali o KOPOP operaciji Posebni travniški habitati in predstavili željene učinke ukrepa. Vključitev v projekt LIFE-IP NATURA.SI pa bo predstavljala nadgradnjo KOPOP-a. V projekt želimo vključiti čim več kmetij s prioriteto 1, vključevali pa bomo tudi kmetije s prioriteto 2. Če kmetija nima določenih prioritete, v projekt pa se želi vključiti, bo predhodno tako površino

po posebnih merilih preverila in ocenila komisija, ki bo odločila o ustreznosti površine za vpis v projekt.

2.1.2.2 Konkretni aktivnosti za ohranjanje habitatnih tipov na območju Ličence pri Poljčanah

Okrepjeno svetovanje in razlaga učinkov ukrepov

Svetovanje oz. seznanjanje kmetij s pomembnostjo ukrepa KOPOP, operacije HAB ter seznanjanje s projektom LIFE-IP NATURA.SI poteka na dva načina:

- Seznanjanje kmetij s projektom ter operacijo HAB v pisarni

Seznanjanje kmetij v pisarni je potekalo ne glede na vrsto in pomembnost prioritete. Kmetu se je podrobno predstavil namen projekta ter katere so njegove prioritete površine za ohranjanje habitatnih tipov. Podrobno so se mu razložile zahteve, ki jih bo moral upoštevati pri vključitvi v projekt ali KOPOP. Kmet je izpolnil tudi anketni vprašalnik, ki je vezan tako na projekt kot KOPOP. Na tak način je bilo na območju Ličence pri Poljčanah seznanjenih 35 kmetij s prioriteta za habitate (12 od teh ima tudi prioritete za metulje).

- Seznanjanje kmetij s projektom ter operacijo HAB na terenu

Tukaj smo najprej stopili v kontakt s kmetijami, ki so imele več oz. večje površine v prioriteti. Seznanjanje s projektom je potekalo po enakem postopku kot v pisarni, skupaj s kmeti pa smo si ogledali še prioriteto površino na terenu. Na tak način je bilo na območju Ličence pri Poljčanah seznanjenih 9 kmetij s prioriteta za habitate. (3 od teh imajo tudi prioritete za metulje).

Prilagojeno upravljanje s površinami v letu 2021

Na območju Ličence pri Poljčanah smo v operacijo HAB v letu 2021 vključili 4 kmetije s skupno 13,63 ha. Naredili smo sloj GERK-ov (vpis v KOPOP v letu 2021), kjer je ta površina nekoliko večja (13,72ha). Do razlike prihaja, ker je sloj narejen na osnovi celotnih GERK-ov, ena izmed kmetij pa ni vpisala operacije HAB na celoten GERK ampak le na del. Kmetije smo kasneje tudi obiskali ter jim nudili pomoč in svetovanje.

2.1.3 Kmetije, s katerimi so v letih 2020 in 2021 že potekale konkretne aktivnosti na območju Ličence pri Poljčanah

V spodnji tabeli so prikazane kmetije in način komuniciranja z njimi. V tabeli so zabeleženi le daljši telefonski pogovori. Krajših pogovorov ni zabeleženih. Ocena skupnih telefonskih pogovorov za območje Ličence pri Poljčanah znaša cca. 30 ur.

Šifra kmetije	Območje	HAB	MET	Št. kontaktov s kmetijo	Način kontaktiranja
K 351	Ličence pri Poljčanah	DA		2	pisarna
K 556	Ličence pri Poljčanah	DA		2	pisarna
K 490	Ličence pri Poljčanah	DA	DA	2	pisarna/telefon
K 213	Ličence pri Poljčanah	DA		1	pisarna
K 157	Ličence pri Poljčanah	DA		1	pisarna
K 592	Ličence pri Poljčanah	DA		1	pisarna
K 1229	Ličence pri Poljčanah	DA	DA	1	pisarna

K 330	Ličenca pri Poljčanah	DA		1	pisarna
K 108	Ličenca pri Poljčanah	DA		1	pisarna
K 169	Ličenca pri Poljčanah	DA	DA	2	pisarna/telefon
K 980	Ličenca pri Poljčanah	DA	DA	1	pisarna
K 131	Ličenca pri Poljčanah	DA	DA	1	pisarna
K 633	Ličenca pri Poljčanah	DA		3	pisarna/telefon/teren
K 332	Ličenca pri Poljčanah	DA		1	pisarna
K 109	Ličenca pri Poljčanah	DA	DA	1	pisarna
K 203	Ličenca pri Poljčanah		DA	3	pisarna/telefon/teren
K 580	Ličenca pri Poljčanah		DA	2	pisarna/telefon
K 1486	Ličenca pri Poljčanah	NI VEČ PRIORITETA	NI VEČ PRIORITETA	1	pisarna
K 553	Ličenca pri Poljčanah	DA		1	pisarna
K 1136	Ličenca pri Poljčanah	DA		1	pisarna
K 152	Ličenca pri Poljčanah	DA	DA	3	pisarna/telefon
K 195	Ličenca pri Poljčanah	DA	DA	1	pisarna
K 323	Ličenca pri Poljčanah	DA	DA	1	pisarna
K 155	Ličenca pri Poljčanah	DA		1	pisarna
K 508	Ličenca pri Poljčanah	DA		1	pisarna
K 230	Ličenca pri Poljčanah	DA		1	pisarna
K 173	Ličenca pri Poljčanah	DA		1	pisarna
K 584	Ličenca pri Poljčanah	DA		1	pisarna
K 291	Ličenca pri Poljčanah	DA	DA	3	pisarna/telefon/teren
K 140	Ličenca pri Poljčanah	DA		1	pisarna
K 170	Ličenca pri Poljčanah	DA	DA	2	pisarna/telefon
K 1002	Ličenca pri Poljčanah	DA		1	pisarna
K 172	Ličenca pri Poljčanah	DA	DA	5	pisarna/telefon/teren
K 624	Ličenca pri Poljčanah	DA		1	pisarna
K 211	Ličenca pri Poljčanah	DA	DA	1	pisarna
K 1003	Ličenca pri Poljčanah	DA		3	pisarna/telefon/teren
K 139	Ličenca pri Poljčanah	DA		1	pisarna
K 154	Ličenca pri Poljčanah	DA		1	pisarna
K 367	Ličenca pri Poljčanah		DA	1	pisarna
K 566	Ličenca pri Poljčanah	DA		2	pisarna/telefon
K 331	Ličenca pri Poljčanah	DA	DA	5	pisarna/telefon/teren
K 689	Ličenca pri Poljčanah	DA		3	teren/telefon
K 371	Ličenca pri Poljčanah	DA	DA	2	teren/telefon
K 160	Ličenca pri Poljčanah		DA	1	pisarna
K 208	Ličenca pri Poljčanah	DA		1	teren
K 494	Ličenca pri Poljčanah	DA		1	teren
K 353	Ličenca pri Poljčanah	DA		1	teren
K 938	Ličenca pri Poljčanah	DA		1	teren
K 1134	Ličenca pri Poljčanah	DA	DA	1	teren
K 307	Ličenca pri Poljčanah	DA		1	teren
K 111	Ličenca pri Poljčanah	DA	DA	4	teren/telefon
K 204	Ličenca pri Poljčanah		DA	1	teren

Tabela 1: Kontaktirane kmetije na območju Ličenca pri Poljčanah

2.1.4 Analize tal na območju Ličence pri Poljčanah

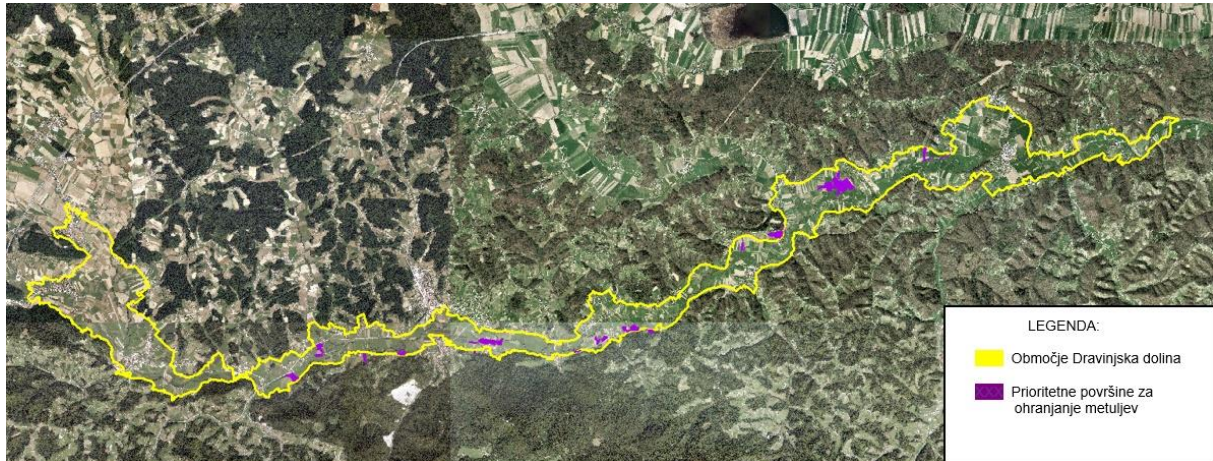
Na območju Ličence pri Poljčanah so se na 10 lokacijah, določenih s strani ZRSVN vzeli vzorci tal za analizo tal. Analize so bile opravljene na KGZ Ptuj. Analizirala se je vsebnost fosforja, kalija, organske snovi. Izmeril se je tudi pH v kalijevem kloridu in pH v kalcijevem acetatu. Vsebnosti so prikazane v spodnji tabeli.

Območje	Površina za analizo	Physis koda HT	Ime k.o.	Številka k.o.	Parc. št.	Založenost s fosforjem (mg P ₂ O ₅ / 100 zemlje)	Založenost s kalijem (mg K ₂ O / 100 g zemlje)	Organska snov (%)	pH (v kalijevem kloridu)
Ličenca	HT prioriteta 1	38.2221-S1	Lušečka vas	781	713/6	6,8	19,0	6,3	5,32
Ličenca	HT prioriteta 1	38.221	Lušečka vas	781	774/1	8,0	21,1	7,1	4,77
Ličenca	HT prioriteta 1	37.26 x 37.3111	Stanovsko	780	174/3	6,6	18,2	12,5	4,93
Ličenca	HT prioriteta 1 + metulji P2	38.2221-S1	Stanovsko	780	177	7,6	22,0	9,3	5,09
Ličenca	Vlažni intenzivno gojeni travnik + metulji P2	81.2	Zgornje Laže	1120	483	11,3	13,1	10,9	5,51
Ličenca	HT prioriteta 1	37.21	Žabljek	767	438	5,9	14,8	9,0	5,22
Ličenca	HT prioriteta 1 + metulji P3	38.2221-S1	Žabljek	767	435/7	8,6	14,1	8,0	5,13
Ličenca	Vlažni intenzivno gojeni travnik + metulji P3	81.2	Hošnica	768	71	6,4	13,6	10,1	5,74
Ličenca	HT prioriteta 2	38.2222-S1 x 81.2	Vrhole pri Konjicah	765	1403, 1411	8,8	15,6	6,4	5,03
Ličenca	HT prioriteta 1 + metulji P1	38.2221-S1	Vrhole pri Konjicah	765	2054	6,6	24,6	5,7	5,35

Tabela 2: Rezultati analiz tal na območju Ličence pri Poljčanah

2.2 Natura 2000 območje Dravinjska dolina in Dravinja s pritoki

2.2.1 Ohranjanje metuljev na območju Dravinjske doline in Dravinje s pritoki



Slika 3: Prioritetne površine za ohranjanje metuljev na območju Dravinjske doline in Dravinje s pritoki

Predlogi ožjih con za izvajanje ukrepov ohranjanja vrst so navedeni v Poročilu o evidentiranju izhodiščnega stanja izbranih vrst in habitatnih tipov na IP območjih: Strašničin mravljiščar (*Phengaris teleius*) na območjih Natura 2000 Dravinja s pritoki (SI3000306) in Ličenca pri Poljčanah (SI3000214) (Zakšek V., Verovnik R. 2020) ter v Poročilu o evidentiranju izhodiščnega stanja izbranih vrst in habitatnih tipov na IP območjih: Temni mravljiščar (*Phengaris nausithous*) na območjih Natura 2000 Dravinja s pritoki (SI3000306) in Ličenca pri Poljčanah (SI3000214) (Zakšek V., Verovnik R. 2020). Za ohranjanje strašničinega mravljiščarja (*Phengaris teleius*) in temnega mravljiščarja (*Phengaris nausithous*) je na območju Dravinjske doline in Dravinje s pritoki skupno 31,08 ha prioriternih površin. Od tega jih v prioriteto 1 spada 6,04 ha, v prioriteto 2 spada 12,11 ha, v prioriteto 3 pa 12,93 ha. Površine znotraj območja so v lasti 106 lastnikov, z njimi pa upravlja 52 kmetijskih gospodarstev.

2.2.1.1 Ukrepi za izboljšanje stanja prioriternih površin za ohranjanje metuljev na območju Dravinjske doline in Dravinje s pritoki

Za izboljšanje stanja metuljev strašničinega mravljiščarja (*Phengaris teleius*) in temnega mravljiščarja (*Phengaris nausithous*) bomo kmetijam okrepljeno svetovali o KOPOP operaciji Travišni habitatni metuljev in predstavili željene učinke ukrepa. Vključitev v projekt LIFE-IP NATURA.SI pa bo predstavljala nadgradnjo KOPOP-a. V projekt želimo vključiti čim več kmetij s prioriteto 1, vključevali pa bomo tudi kmetije s prioriteto 2 in 3. Če kmetija nima določenih prioritet, v projekt pa se želi vključiti, bo predhodno tako površino po posebnih merilih preverila in ocenila komisija, ki bo odločila o ustreznosti površine za vpis v projekt.

2.2.1.2 Konkretni aktivnosti za ohranjanje metuljev na območju Dravinjske doline in Dravinje s pritoki

Seznanjanje kmetij s pošiljanjem dopisov na dom

Skupno 118 kmetij s prioriteto za metulje na območju Ličence pri Poljčanah ter Dravinjske doline in Dravinje s pritoki je prejelo dopis s pomembnimi informacijami o njihovih travnikih ter možnosti prisotnosti temnega in strašničinega mravljiščarja na njihovih površinah. Na omenjenih območjih je po zadnjem sloju prioriteten sicer le 98 kmetij, dopis pa so prejele tudi kmetije, ki so prvotno imele prioriteten površine za metulje (zadnji sloj prioriteten se namreč razlikuje od prvotnega in zajema nekoliko manj kmetijskih površin). Od 118 kmetij je omenjeni dopis prejelo 61 kmetij na območju Dravinjske doline in Dravinje s pritoki (3 od teh kmetij so podvojene z Ličenco pri Poljčanah, saj imajo prioriteten površine na obeh območjih).

Okrepljeno svetovanje in razlaga učinkov ukrepov

Svetovanje oz. seznanjanje kmetij s pomembnostjo ukrepa KOPOP, operacije MET ter seznanjanje s projektom LIFE-IP NATURA.SI poteka na dva načina:

- Seznanjanje kmetij s projektom ter operacijo MET v pisarni

Seznanjanje kmetij v pisarni je potekalo ne glede na vrsto in pomembnost prioritete. Kmetu se je podrobno predstavil namen projekta ter katere so njegove prioriteten površine za ohranjanje metuljev. Podrobno so se mu je razložile zahteve, katere bo moral upoštevati pri vključitvi v projekt ali KOPOP. Kmet je rešil tudi anketni vprašalnik, ki je vezan tako na projekt kot KOPOP. Na tak način je bilo na območju Dravinjske doline in Dravinje s pritoki seznanjenih 6 kmetij s prioritetami za metulje, vse te kmetije imajo tudi prioritete za habitate.

- Seznanjanje kmetij s projektom ter operacijo MET na terenu

Tukaj smo najprej stopili v kontakt s kmetijami, ki so imele več oz. večje površine v prioriteti. Seznanjanje je potekalo popolnoma po enakem postopku kot v pisarni, le da v času pojavljanja zdravilne strašnice smo si skupaj s kmetom ogledali še njihovo prioriteten površino. Pokazala se jim je sama hranilna rastlina gosenic ter se jim je razložil razvojni krog metuljev. Na tak način so bile na območju Dravinjske doline in Dravinje s pritoki seznanjene 4 kmetije s prioritetami za metulje, od tega imajo 3 kmetije tudi prioritete za habitate.

Prilagojeno upravljanje s površinami v letu 2021

Na območju Dravinjske doline in Dravinje s pritoki se v KOPOP operacijo MET v letu 2021 ni vključila nobena nova kmetija, tri kmetije pa uveljavljajo MET zahteve na skupni površini 5,55 ha že iz prejšnjih let.

2.2.2 Ohranjanje habitatnih tipov na območju Dravinjske doline in Dravinje s pritoki



Slika 4: Prioritetne površine za ohranjanje habitatnih tipov na območju Dravinjske doline in Dravinje s pritoki

Osnova za določitev prioriternih območij z opisom prioritete je navedena v dokumentu Predlog prioriternih območij za izvajanje ukrepov za tarčne habitatne tipe na travniških Štajerske (Darja Erjavec idr., Zavod RS za varstvo narave, Ljubljana, 2020). Za ohranjanje habitatnih tipov je na območju Dravinjske doline in Dravinje s pritoki skupno 150,34 ha prioriternih površin. Od tega jih v prioriteto 1 spada 55,60 ha, v prioriteto 2 pa 94,74 ha. Površine znotraj območja so v lasti 384 lastnikov, z njimi pa upravlja 197 kmetijskih gospodarstev.

2.2.2.1 Ukrepi za izboljšanje stanja prioriternih površin za ohranjanje habitatnih tipov na območju Dravinjske doline in Dravinje s pritoki

Za izboljšanje stanja površin nižinskih ekstenzivno gojenih travnikov (HT 6510) bomo kmetijam okrepljeno svetovali o KOPOP operaciji Posebni travniški habitati in predstavili željene učinke ukrepa. Vključitev v projekt LIFE-IP NATURA.SI pa bo predstavljala nadgradnjo KOPOP-a. V projekt želimo vključiti čim več kmetij s prioriteto 1, vključevali pa bomo tudi kmetije s prioriteto 2. Če kmetija nima določenih prioritete, v projekt pa se želi vključiti, bo predhodno tako površino po posebnih merilih preverila in ocenila komisija, ki bo odločila o ustreznosti površine za vpis v projekt.

2.2.2.2 Konkretni aktivnosti za ohranjanje habitatnih tipov na območju Dravinjske doline in Dravinje s pritoki

Okrepljeno svetovanje in razlaga učinkov ukrepov

Svetovanje oz. seznanjanje kmetij s pomembnostjo ukrepa KOPOP, operacije HAB ter seznanjanje s projektom LIFE-IP NATURA.SI poteka na dva načina:

- Seznanjanje kmetij s projektom ter operacijo HAB v pisarni

Seznanjanje kmetij v pisarni je potekalo ne glede na vrsto in pomembnost prioritete. Kmetu se je podrobno predstavil namen projekta ter katere so njegove prioritete površine za ohranjanje habitatnih tipov. Podrobno so se mu predstavile zahteve, katere bo moral upoštevati pri vključitvi v projekt ali KOPOP. Kmet je izpolnil tudi anketni vprašalnik, ki je vezan

tako na projekt kot KOPOP. Na tak način je bilo na območju Dravinjske doline in Dravinje s pritoki seznanjenih 15 kmetij s prioriteta za habitate (6 od teh ima tudi prioritete za metulje).

- Seznanjanje kmetij s projektom ter operacijo HAB na terenu

Na terenu smo najprej stopili v kontakt s kmetijami, ki so imele več oz. večje površine v prioriteti. Seznanjanje je potekalo popolnoma po enakem postopku kot v pisarni, le da smo si skupaj s kmeti ogledali prioriteto površino na terenu in se o njej pogovorili. Na tak način je bilo na območju Dravinjske doline in Dravinje s pritoki seznanjenih 6 kmetij s prioriteta za habitate, 3 od teh imajo tudi prioritete za metulje.

Prilagojeno upravljanje s površinami v letu 2021

Na območju Dravinjske doline in Dravinje s pritoki se v KOPOP operacijo HAB v letu 2021 ni vključila nobena nova kmetija, dve kmetiji pa uveljavljata HAB zahteve na skupni površini 1,54 ha že iz prejšnjih let.

2.2.3 Kmetije, s katerimi so v letih 2020 in 2021 že potekale konkretne aktivnosti na območju Dravinjske doline in Dravinje s pritoki

V spodnji tabeli so prikazane kmetije in način komuniciranja z njimi. V tabeli so zabeleženi le daljši telefonski pogovori. Krajših pogovorov ni zabeleženih. Ocena skupnih telefonskih pogovorov za območje Dravinjske doline in Dravinje s pritoki znaša cca. 15 ur.

Šifra kmetije	Območje	HAB	MET	Št. kontaktov s kmetijo	Način kontaktiranja
K 328	Dravinjska dolina	DA	DA	1	pisarna
K 366	Dravinjska dolina	DA	DA	1	pisarna
K 1238	Dravinjska dolina	DA	DA	2	pisarna/telefon
K 135	Dravinjska dolina	DA	DA	2	pisarna/telefon
K 1135	Dravinjska dolina	Ni več prioriteta	Ni več prioriteta	1	pisarna
K 117	Dravinjska dolina	DA	DA	2	pisarna/teren
K 149	Dravinjska dolina	DA	DA	1	pisarna
K 168	Dravinjska dolina	DA		1	pisarna
K 180	Dravinjska dolina	DA		1	pisarna
K 312	Dravinjska dolina	DA		1	pisarna
K 321	Dravinjska dolina	DA		1	pisarna
K 375	Dravinjska dolina	DA		1	pisarna
K 486	Dravinjska dolina	DA		1	pisarna
K 178	Dravinjska dolina	DA		1	pisarna
K 115	Dravinjska dolina	DA		1	pisarna
K 143	Dravinjska dolina	DA		2	pisarna
K 1491	Dravinjska dolina	DA	DA	1	pisarna
K 253	Dravinjska dolina		DA	2	telefon
K 474	Dravinjska dolina	DA	DA	4	teren/telefon
K 315	Dravinjska dolina	DA		2	teren/telefon
K 148	Dravinjska dolina	DA	DA	5	teren/telefon
K 578	Dravinjska dolina	DA	DA	1	teren
K 373	Dravinjska dolina	DA		2	teren
K 342	Dravinjska dolina	DA		1	teren
K 899	Dravinjska dolina	DA	DA	2	teren/telefon
K 1066	Dravinjska dolina	DA	DA	2	teren/telefon
K 644	Dravinjska dolina	DA	DA	2	teren
K 35	Dravinjska dolina	Ni več prioriteta	Ni več prioriteta	1	teren
K 165	Dravinjska dolina	DA	DA	1	teren

Tabela 3: Kontaktirane kmetije na območju Dravinjske doline in Dravinje s pritoki

2.2.4 Analize tal na območju Dravinjske doline in Dravinje s pritoki

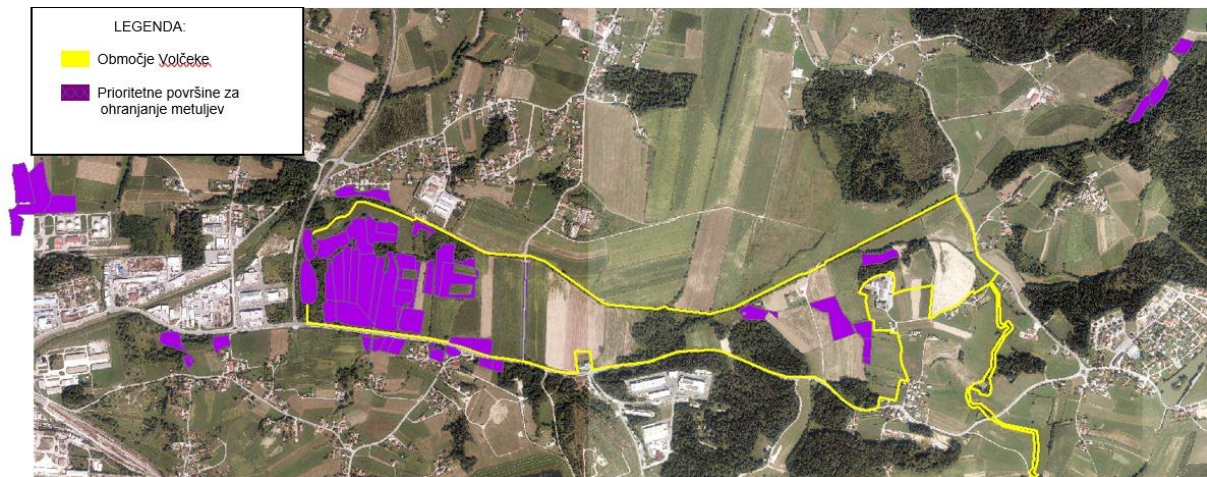
Na območju Dravinjske doline in Dravinje s pritoki so se na 10 lokacijah, določenih s strani ZRSVN vzeli vzorci tal za analizo tal. Analize so bile opravljene na KGZ Ptuj. Analizirala se je vsebnost fosforja, kalija, organske snovi. Izmeril se je tudi pH v kalijevem kloridu in pH v kalcijevem acetatu. Vsebnosti so prikazane v spodnji tabeli.

Območje	Površina za analizo	Physis koda HT	Ime k.o.	Številka k.o.	Parc. št.	Založenost s fosforjem (mg P2O5 / 100 g zemlje)	Založenost s kalijem (mg K2O / 100 g zemlje)	Organska snov (%)	pH (v kalijevem kloridu)	pH (v kalcijevem acetatu)
Dravinja	Metulji P1		Hrastovec	784	295	7,2	15,2	5,3	5,03	6,65
Dravinja	Metulji P1		Zgornje Laže	1120	1344/1	7,4	10,0	5,5	6,68	
Dravinja	Metulji P2		Studenice	783	457	6,4	9,5	9,3	6,40	
Dravinja	HT P1	38.2221-S1	Makole	773	307	8,6	11,3	7,4	6,26	
Dravinja	HT P1	38.2221-S1, +; Sanguisorba, Succisa	Hrastovec	784	44	4,7	15,7	6,1	4,77	6,51
Dravinja	HT P1	38.2222-S1	Brezje pri Poljčanah	778	54	7,0	11,6	10,0	5,63	6,70
Dravinja	HT P2	38.2222-S1x81.2, prioriteta 2 MET	Pečke	773	676	4,7	11,2	6,5	5,22	6,58
Dravinja	HT P2	38.2222-S1x81.2, prioriteta 3 MET	Zgornje Laže	1120	1219	10,7	15,1	11,2	5,21	6,55
Dravinja	HT intenzivni	81.2	Lešje	438	1018	20,9	18,9	7,7	6,78	
Dravinja	HT P1 vlažni	37.21	Žiče	1113	698	5,7	10,4	10,5	5,90	6,75

Tabela 4: Rezultati analiz tal na območju Dravinjske doline in Dravinje s pritoki

2.3 Natura 2000 območje Volčke

2.3.1 Ohranjanje metuljev na območju Volčke



Slika 5: Prioritetne površine za ohranjanje metuljev na območju Volčke

Predlogi ožjih con za izvajanje ukrepov ohranjanja vrst so navedeni v dokumentu Strašniččin mravljiščar (*Phengaris teleius*) in temni mravljiščar (*P. nausithous*) v območju Natura 2000 Volčke (SI3000213) (Zakšek, B., 2020). Za ohranjanje strašničinega mravljiščarja (*Phengaris teleius*) in temnega mravljiščarja (*Phengaris nausithous*) je na območju Volčke skupno 31,49 ha prioriternih površin. Od tega jih v prioriteto 1 spada 21,72 ha, v prioriteto 2 spada 8,88 ha, v prioriteto 3 pa 0,89 ha. Površine znotraj območja so v lasti 43 lastnikov, z njimi pa upravlja 14 kmetijskih gospodarstev.

2.3.1.1 Ukrepi za izboljšanje stanja prioriternih površin za ohranjanje metuljev

Za izboljšanje stanja metuljev strašničinega mravljiščarja (*Phengaris teleius*) in temnega mravljiščarja (*Phengaris nausithous*) bomo kmetijam okrepljeno svetovali o KOPOP operaciji Traviščni habitati metuljev in predstavili željene učinke ukrepa. Vključitev v projekt LIFE-IP NATURA.SI pa bo predstavljala nadgradnjo KOPOP-a. V projekt želimo vključiti čim več kmetij s prioriteto 1, vključevali pa bomo tudi kmetije s prioriteto 2 in 3. Če kmetija nima določenih prioritet, v projekt pa se želi vključiti, bo predhodno tako površino po posebnih merilih preverila in ocenila komisija, ki bo odločila o ustreznosti površine za vpis v projekt.

2.3.1.2 Konkretni aktivnosti za ohranjanje metuljev na območju Volčke

Okrepljeno svetovanje in razlaga učinkov ukrepov

Svetovanje oz. seznanjanje kmetij s pomembnostjo ukrepa KOPOP, operacije MET ter seznanjanje s projektom LIFE-IP NATURA.SI na območju Volček poteka izključno na terenu.

Stopili smo v kontakt s kmetijami, ki imajo prioriteto 1 za ohranjanje metuljev. Tako smo na terenu skupaj s predstavnikom ZRSVN obiskali 9 kmetijskih gospodarstev, ki obdelujejo pomembne površine za ohranjanje metuljev. Podrobno se jim je predstavil namen projekta ter katere so njihove prioritete površine za ohranjanje metuljev. Razložili smo jim tudi pomembnost prilagojene košnje za razvoj strašničinega in temnega mravljiščarja ter predstavili razvojni krog omenjenih metuljev. Razložile so se jim zahteve, katere bodo morali upoštevati pri vključitvi v projekt ali KOPOP. Kmetje so izpolnili tudi anketni vprašalnik, ki je vezan tako na projekt kot KOPOP.

Na območju Volčke je bilo opravljenih 9 anket.

Prilagojeno upravljanje s površinami v letu 2021

Na območju Volčke se je v KOPOP operacijo MET v letu 2021 vključila ena nova kmetija s 3,38 ha površin, ena kmetija pa uveljavlja MET zahteve na skupni površini 0,46 ha že iz prejšnjih let.

2.3.2 Ohranjanje habitatnih tipov na območju Volčke



Slika 6: Prioritetne površine za ohranjanje habitatnih tipov na območju Volčke

Osnova za določitev prioriteten območij z opisom prioritete je navedena v dokumentu Predlog prioriteten območij za izvajanje ukrepov za tarčne habitatne tipe na travniških Štajerske (Darja Erjavec idr., Zavod RS za varstvo narave, Ljubljana, 2020). Za ohranjanje habitatnih tipov je na območju Volčke skupno 3,56 ha prioriteten površin. Od tega jih v prioriteto 1 spada 2,85 ha, v prioriteto 2 pa 0,70 ha. Te površine so v lasti 29 lastnikov, z njimi pa upravlja 15 kmetijskih gospodarstev.

2.3.2.1 Ukrepi za izboljšanje stanja prioriternih površin za ohranjanje habitatnih tipov na območju Volčke

Za izboljšanje stanja površin nižinskih ekstenzivno gojenih travnikov (HT 6510) bomo kmetijam okrepjeno svetovali o vključitvi v projekt LIFE-IP NATURA.SI in o pričakovanih učinkih. V projekt želimo vključiti čim več kmetij s prioriteto 1, vključevali pa bomo tudi kmetije s prioriteto 2. Če kmetija nima določenih priorit, v projekt pa se želi vključiti, bo predhodno tako površino po posebnih merilih preverila in ocenila komisija, ki bo odločila o ustreznosti površine za vpis v projekt.

2.3.2.2 Konkretni aktivnosti za ohranjanje habitatov na območju Volčke

Na območju Volčke ni sloja za vpis KOPOP v naravovarstveno operacijo HAB. Za ohranjanje habitatov na območju Volčke še nismo izvajali konkretnih akcij na terenu.

Prilagojeno upravljanje s površinami v letu 2021

Na območju Volčke se v KOPOP operacijo HAB v letu 2021 ni vključila nobena kmetija, saj območje nima možnosti vstopa v to operacijo.

2.3.3 Kmetije, s katerimi so v letih 2020 in 2021 že potekale konkretne aktivnosti na območju Volčke

V spodnji tabeli so prikazane kmetije in način komuniciranja z njimi. V tabeli so zabeleženi le daljši telefonski pogovori. Krajših pogovorov ni zabeleženih. Ocena skupnih telefonskih pogovorov za območje Volčke znaša cca. 10 ur.

Šifra kmetije	Območje	HAB	MET	Št.kontakiranj	način kontaktiranja
Kmetija 4	Volčke		DA	2	teren/telefon
Kmetija 7	Volčke		DA	2	teren/telefon
Kmetija 13	Volčke		DA	1	telefon
Kmetija 23	Volčke		DA	5	pisarna/telefon/teren
Kmetija 25	Volčke		DA	2	teren/telefon
Kmetija 29	Volčke		DA	4	teren/telefon
Kmetija 34	Volčke		DA	2	teren/telefon
Kmetija 36	Volčke		DA	2	teren/telefon
Kmetija 27	Volčke		DA	1	teren

Tabela 5: Kontaktirane kmetije na območju Volčke

3 Seznanitvene table

S posameznimi kmetijami smo se dogovorili, da v letu 2020 in 2021 v času od 15.6 do 15.9 na prioritetenih površinah za ohranjanje metuljev niso kosili. Na vidnem mestu ob površini smo postavili seznanitveno tablo z obrazložitvijo zakaj se travnika ne kosi v tem času. Kmetje so bili pripravljeni na sodelovanje brez kakršnegakoli nadomestila. Takšen dogovor smo v letu 2021 sklenili z 9 kmetijam na območju Ličence pri Poljčanah, Dravinjske doline, Dravinje s pritoki in Volček na skupno 7,9 ha trajnega travinja.



Slika 7: Seznanitvena tabla o prilagojeni košnji

4 Načrt dela

Obdobje	Celoten čas trajanja projekta	FEBRUAR - MAREC 2022	APRIL 2022	JULIJ 2022	Celoten čas trajanja projekta	Celoten čas trajanja projekta	MAREC - SEPTEMBER 2022	Celoten čas trajanja projekta	Celoten čas trajanja projekta	Celoten čas trajanja projekta	Celoten čas trajanja projekta	2023-2026
Faza	Okrepljeno svetovanje	Delavnica za kmete	Javni poziv	Javno naročilo	Pozivanje kmetij k vpisu v KOPOP, operaciji HAB in MET.	Pozivanje kmetij s prioritetai k sodelovanju v projektu LIFE-IP NATURA.SI	Akcije odstranjevanja invazivnih rastlin	Spremljanje ustreznosti upravljanja s travniki, ki bodo vključeni v projekt	Spremljanje vegetacije ter pojav metuljev	Administrativno usposabljanje kmetov	Izobraževanje kmetov na terenu, ogledi dobrih praks	Zasnova 4 letnega poskusa
Namen	Kmete ozavestiti s pomenom ohranjanja narave	Seznani kmetije s projektom. Pridobiti informacije kaj kmetje želijo v zameno za vključitev v projekt	Pridobivanje upravičencev za vključevanje v aktivnosti projekta LIFE-IP NATURA.SI	Nabava mehanizacije oz. opreme	Povečati vpis v naravovarstvene KOPOP operacije	V projekt vključiti čim več površin s prioritetai in podpisi pogodb z lastniki oz. upravljalci	Preprečiti širitev invazivnih rastlin na prioritetai površinah ter ustvariti primerne pogoje za razvoj metuljev	Spremljanje upoštevanja prilagojenega kmetovanja na površinah vključenih v projekt	Ugotoviti ali se stanje HT in pojav metuljev izboljšuje	Kmete naučiti kako se pravilno izpolni evidenčni list v primeru vpisa v KOPOP operacijo HAB oz. MET	Kmete seznaniti o pomembnosti prilagojenega kmetovanja za ohranitev metuljev in habitatnih tipov	Določitev vpliva dveh različnih načinov upravljanja s travišči na krmno vrednost pridelane krme
Aktivnosti	Svetovanje o pomembnosti ohranjanja narave ter biodiverzitete	Izvedba delavnice za kmetije-predstavitev projekta ter povabilo k sodelovanju	Kreiranje in objava javnega poziva	Postopek javnega naročila po zakonu o javnem naročanju	Okrepljeno svetovanje in razlaga učinkov ukrepov	Obiski kmetij na terenu	Odstranjevanje invazivnih rastlin	Terenski ogledi površin	Terenski ogledi površin	Individualno svetovanje na domu	Delavnice na terenu, strokovne ekskurzije	Izvedba poskusa
Pričakovani rezultati	Večja ozaveščenost kmetov	Pridobiti čim več kmetij k sodelovanju in s tem širiti pozitiven glas o projektu na širšo okolico	Pridobitev čim več upravičencev, da dosežemo končni cilj-vključenih 100 ha prioritetai površin	Nabava mehanizacije oz. opreme na podlagi ekonomsko najugodnejše ponudbe	Povečan vpis v KOPOP operaciji HAB in MET	Vključitev prioritetai površin v projekt LIFE-IP NATURA.SI, obisk 200 kmetij na območju	Zmanjšana pojavnost invazivnih rastlin, ustrezen HT za metulje	Ustrezno prilagojeno upravljanje na travinju	Izboljšano stanje HT, večje št. metuljev	Samostojno vodenje evidenčnih listov	Ozaveščenost kmetov o pomenu ohranjanja rastlinskih in živalskih vrst	Dejanska ugotovitev vpliva dveh različnih upravljanj na krmno vrednost pridelane krme in pridobitev pomembnih informacij, ki bodo služile za izboljšavo kalkulacij
Udeleženci (kdo)	KGZ Ptuj	KGZ Ptuj, KGZ Celje, ZRSVN, Ština	KGZ Ptuj	KGZ Ptuj	KGZ Ptuj, KGZ Celje, ZRSVN	KGZ Ptuj, KGZ Celje, ZRSVN	Vsi partnerji projekta	KGZ Ptuj, ZRSVN	KGZ Ptuj, ZRSVN, CKFF, BF UL	KGZ Ptuj	KGZ Ptuj, ZRSVN	KGZ Ptuj

5 Priloge

- PRILOGA 1

Predlog aktivnosti za kmetije na traviščih Štajerske v okviru projekta LIFE17 IPE/SI/000011 – LIFE-IP NATURA.SI

- PRILOGA 2

Pedološko poročilo o oceni lastnosti tal na območju Pečke in Zgornje Laže

- PRILOGA 3

Povzetki odgovorov anketnega vprašalnika v okviru projekta: LIFE integrirani projekt za okrepljeno upravljanje Nature 2000 v Sloveniji (LIFE17 IPE/SI/000011, LIFE-IP NATURA.SI)

Kmetje ohranjamo travnike Štajerske

Predlog aktivnosti za kmetije
na traviščih Štajerske
v okviru projekta
LIFE17 IPE/SI/000011 –
LIFE-IP NATURA.SI

Pripravili:

Kmetijsko gozdarski zavod Ptuj (KGZ Ptuj) s partnerji projekta

Ptuj, december 2021

Uvod

Ukrepi na pilotnem območju travišč Štajerske (Boč – Haloze – Donačka gora, Dravinja s pritoki, Ličenca pri Poljčanah in Volčeke) so v sklopu projekta prioriteto namenjeni ohranjanju in vzpostavitvi ugodnih pogojev za ohranjanje metuljev in travniških habitatov. Kmetija, ki se bo vključila s svojimi travniškimi površinami v projekt bo sprejela vnaprej določena priporočila obdelave vključenih površin. Kmetije bomo vzpodbujali k vpisu v KOPOP (ukrepa HAB in MET). Ker obdeluje svoje travniške površine v prioritetah na pilotnem območju travišč Štajerske tudi nekaj večjih kmetij z večjimi obremenitvami organskega dušika predlagamo, da se za povprečno maksimalno obremenitev organskega dušika na ha na nivoju kmetije šteje 170kg N/ha. V nasprotnem primeru se takšne kmetije ne bodo mogle vključiti v projekt, ker ne bodo dosegale vstopnih pogojev. Ta omejitev velja tudi za kmetije, ki ne oddajajo zbirnih vlog. Na prioriternih površinah pa se bo upoštevalo gnojenje v skladu s KOPOP zahtevami ukrepov HAB in MET.

S kmetijami, ki se bodo vključile v upravljanje travišč v skladu z navodili, bomo sklenili sporazum, v katerem se določijo medsebojne pravice in dolžnosti glede vključenosti v projekt. Zaradi doseganja rezultatov projekta in gospodarnosti na kmetijah bodo kmetije na podlagi javnega poziva lahko pridobile določene aktivnosti. Pomembno je, da pri ponudbi upoštevamo tudi mnenje kmetov, zato smo v letošnjem letu obiskali del kmetij z določenimi prioritetami ter jih osebno seznanili s projektom. Kmete smo anketirali, na podlagi podatkov pridobljenih v anketi in mnenja partnerjev v projektu smo pripravili nabor aktivnosti.

Predlog aktivnosti

Aktivnosti za kmetije, ki bodo želele vstopiti v upravljanje travišč v sklopu projekta smo izbrali na podlagi sestankov s partnerji projekta, rezultatov opravljenih anket kmetij iz tega območja ter terenskih ogledov in pogovorov s kmetijami.

Aktivnosti smo razdelili na več sklopov:

- krepitev zmogljivosti
 - okrepljeno svetovanje in razlaga učinkov ukrepov
 - administrativno usposabljanje kmetij
 - organizacija drugih usposabljanj na željo kmetov ter ogled dobrih praks
- prilagojeno kmetovanje
 - prilagojeno kmetovanje na prioriternih površinah
 - brezplačna uporaba mehanizacije in opreme
 - finančno nadomestilo
- najem ter odkupi zemljišč

1.1 Krepitev zmogljivosti kmetij

2.1.1 Okrepljeno svetovanje in razlaga učinkov ukrepov

Vsaki vključeni kmetiji bomo ponudili individualno svetovanje učinkov ukrepov KOPOP operacij za ohranjanje metuljev in traviščnih habitatov.

2.1.2 Administrativno usposabljanje kmetij

Vsaki vključeni kmetiji bomo ponudili pomoč administrativnega usposabljanja, saj administrativne zahteve predstavljajo pogost razlog ne vključevanja v KOPOP operaciji MET in HAB.

2.1.3 Organizacija drugih usposabljanj na željo kmetov ter ogledi dobrih praks

Za vključene kmetije bomo organizirali strokovno ekskurzijo z ogledi dobrih kmetijskih praks. Predviden strošek ekskurzije ocenjujemo na 3.000 EUR. Organizirali bomo različna usposabljanja in delavnice, ki bodo kmetijam pomagala pri spoznavanju pomembnosti ohranjanja narave.

2.2 Prilagojeno kmetovanje

2.2.1 Prilagojeno kmetovanje na prioritetnih površinah

Na prioritetah za ohranjanje metuljev ni dovoljena košnja ali paša med 15. junijem in 15. septembrom, prepovedano je mulčenje in gnojenje vse leto, obvezno je spravilo travinja. Kot nadgradnja zahtev obstoječih ukrepov evropske kmetijske politike je prepovedano apnenje, ohranjati se mora naravni relief in mokroten značaj travnikov. Trava mora na travniku odležati 2 dni.

Na prioritetah za ohranjanje habitatnih tipov je prepovedana košnja in paša do 30. maja, prepovedano je mulčenje. Gnojenje je omejeno na 40 kg dušika na hektar iz organskih gnojil. Obvezno je spravilo travinja. Kot nadgradnja zahtev obstoječih ukrepov evropske kmetijske politike je prepovedano apnenje, ohranjati se mora naravni relief in mokroten značaj travnikov. Trava mora na travniku odležati 2 dni.

2.2.2 Brezplačna uporaba mehanizacije in opreme

S ciljem racionalne uporabe kmetijske mehanizacije in uporabo specialne kmetijske mehanizacije predlagamo aktivnost uporabe brezplačne mehanizacije in opreme. Dejstvo je, da si večina kmetij na tem območju, za obdelovanje svojih površin, ne more nabaviti najbolj primerne mehanizacije za obdelavo travinja. Kmetijam bomo ponudili v individualno ali skupinsko brezplačno uporabo kompletno mehanizacijo za košnjo in spravilo krme iz travinja:

- kosilnice,
- obračalniki,
- zgrabljalniki,
- nakladalne prikolice,
- balirke in podobno

- sejalnice za direktno setev trave (ohranitvene mešanice) za ohranjanje habitatnih tipov na prioritetnih površinah
- ...

Kmetija oz. povezovanje več kmetij skupaj, ki želijo v brezplačno uporabo pridobiti kmetijsko mehanizacijo bodo za 1 ha vključene površine v projekt pridobili mehanizacijo v vrednosti 2.750 EUR z DDV.

Ker je košnjo in spravilo krme, zaradi časovne prepovedi košnje med 15.6. in 15.9., potrebno opraviti pred tem terminom ali po njem, bomo kmetijam ponudili tudi možnost brezplačne uporabe:

- fiksne ali premične dosuševalne naprave za bale.

Na tak način bodo kmetije lahko pospravile suho krmo iz travinja tudi v obdobju slabšega vremena za sušenje.

Brezplačno uporabo mehanizacije in opreme bomo ponudili le kmetijam, ki se bodo vključile v projekt. Lastnik strojev in mehanizacije bo KGZ Ptuj. Ocenjujemo, da bomo s ponudbo uporabe brezplačne mehanizacije v projekt vključili 45 hektarjev površin.

2.2.3 Finančno nadomestilo

V ponudbo bomo vključili odškodnino za izvajanje prilagojene kmetijske prakse, ki predstavlja nadgradnjo zahtev obstoječih ukrepov evropske kmetijske politike. Nadomestilo bomo izplačevali **redno letno od leta 2022 do vključno 2026 in bo vezano na enoto površine (ha)** za upravljanje v skladu s sporazumom ter dodatno še **rezultatsko**, v primeru da so po koncu projekta vidni dodatni rezultati na površinah vključenih v projekt. Denarno nadomestilo bodo kmetije prejemale do konca projekta. Po koncu projekta je kmetija še vsaj 5 let na vključeni površini obvezana izvajati prilagojeno kmetijsko prakso kljub temu, da ne bo več prejemale finančnega nadomestila. **Finančno nadomestilo za vključitev površine za ohranjanje traviščnih habitatov bo znašalo 544 eur/ha letno, za ohranjanje traviščnih habitatov metuljev pa 549 eur/ha letno.** Ocenjujemo, da bomo s finančnim nadomestilom v projekt vključili 45 hektarjev površin.

2.3 Najem in odkupi zemljišč

Na podlagi terenskega dela v letu 2020 smo prišli do ugotovitve, da za del prioritetnih površin ne bo mogoče najti primernega upravljalca. Lastniki so namreč ponekod ostareli in svojih površin več ne morejo primerno obdelovati. Imamo tudi primere, ko so lastniki prioritetnih površin v letošnjem letu odšli v dom za ostarele. Ker je povpraševanje po kmetijskih površinah na tem delu Slovenije veliko, se lahko zgodi, da te površine prevzame v obdelavo kmetija, ki se v projekt s površinami ne bo želela vključiti.

Ker želimo ohraniti površine v ugodnem stanju, bi takim lastnikom na območjih Ličence pri Poljčanah, Dravinje s pritoki, Dravinjske doline in Volčkeke ponudili odkup ali najem teh prioritetnih travniških površin. Travnike bo nato primerno upravljal KGZ Ptuj. Ocenjujemo, da bo takih površin, kjer bomo lahko primerno upravljali s travnikom le v primeru odkupa okoli 10 ha. Za odkupe prioritetnih površin smo predvideli 200.000 EUR.

PRILOGA 2:

PEDOLOŠKO POROČILO O OCENI LASTNOSTI TAL NA OBMOČJU PEČKE IN ZGORNJE LAŽE

Institucija:
KGZS Zavod Ptuj
Ormoška cesta 28
2250 Ptuj

Žig:

Pripravil:
Marko Černe, univ.dipl.inž.agr.

Kraj in čas izdelave:
Ptuj, junij 2021

UVODNA POJASNILA

Tla so del narave, so prvina naravnega okolja in so enkratna, oziroma nenadomestljiva. Tla vzdržujejo ravnovesje med živo in neživo naravo, imajo veliko sposobnost razkroja tujih snovi, mnogo večjo kot jo imata voda in zrak, kar je z vidika varstva narave izredno pomembno. Primarna funkcija tal je, da nudijo rastlinam podlago in hranilne snovi ter zrak in vodo za življenje.

S proučevanjem pojavov, lastnostmi in gibanjem vode v tleh se ukvarja veda, imenovana agrohidrologija. Pri kroženju vode v naravi obravnava agrohidrologija vsa dogajanja z vodo v profilu tal, kjer so razvite rastlinske korenine in nad tlemi, kjer so nadzemni deli rastlin. Za proučevanje vodne bilance tal moramo zato skrbno proučiti talne lastnosti in razmerja med rastlinami, vodo in tlemi.

Kmetijstvo ima svojo pomembno vlogo pri preskrbi prebivalstva s hrano, obenem pa mora skrbno paziti tudi na varovanje okolja. Pogosto sta si ti dve vlogi lahko tudi v nasprotju. Z nekaterimi ukrepi lahko izboljšamo kmetijsko pridelavo, a obenem tudi negativno vplivamo na naravno okolje, zato je potrebno najti primerne ukrepe, ki bodo ustrezali obema temeljnima smotroma kmetijstva.

Pričujoče poročilo obravnava lastnosti tal na območju Pečke v občini Makole in Zgornje Laže v občini Slovenske Konjice z možnostjo izboljšanja talne vodne bilance, ne da bi ob tem negativno vplivali na naravno okolje.

1. Splošno

Od padavin, ki dosežejo površje tal, odteče del po njem, del izhlapi, del pa ponikne v tla in poveča količino vode v tleh. Ker pa se voda iz tal z evaporacijo in transpiracijo vrača nazaj v atmosfero, zaradi odcejanja pa gravitacijska voda zapušča zgornjo aktivno plast in odteka v podtalnico, se količina talne vode nenehno spreminja. Pri teksturno lažjih tleh je vpijanje vode hitrejše, vodna kapaciteta pa manjša kot pri težjih tleh, kjer je vpijanje počasnejše, vodna kapaciteta pa večja.

Kakršnokoli je že spreminjanje vlažnosti tal, ki služi kot vodni rezervoar za rastlinstvo, je mogoče za poljubno izbrano obdobje primerjati količino vode, ki je v tem obdobju prišla v talni profil, s količino vode, ki je na ta ali oni način talni profil zapustila. Ta primerjava porabe in izgube vode pa je t.i. *vodna bilanca tal*.

V kmetijstvu si prizadevamo, da je v tleh vedno optimalna vodna bilanca, kar pomeni, da morajo imeti rastline primerno količino vode, ne preveč in ne premalo. Na navedenih območjih je zaradi zastajanja vode na kmetijskih zemljiščih pogosto težko pridelati primerno krmo za živino. Gre za trajne travnike, ki ležijo na neprepustnih tleh, zato je prisotno stalno zastajanje vode in tudi zamočvirjenje terena, kar vpliva na znatne težave pri ustreznih in pravočasnih kmetijskih obdelavi.

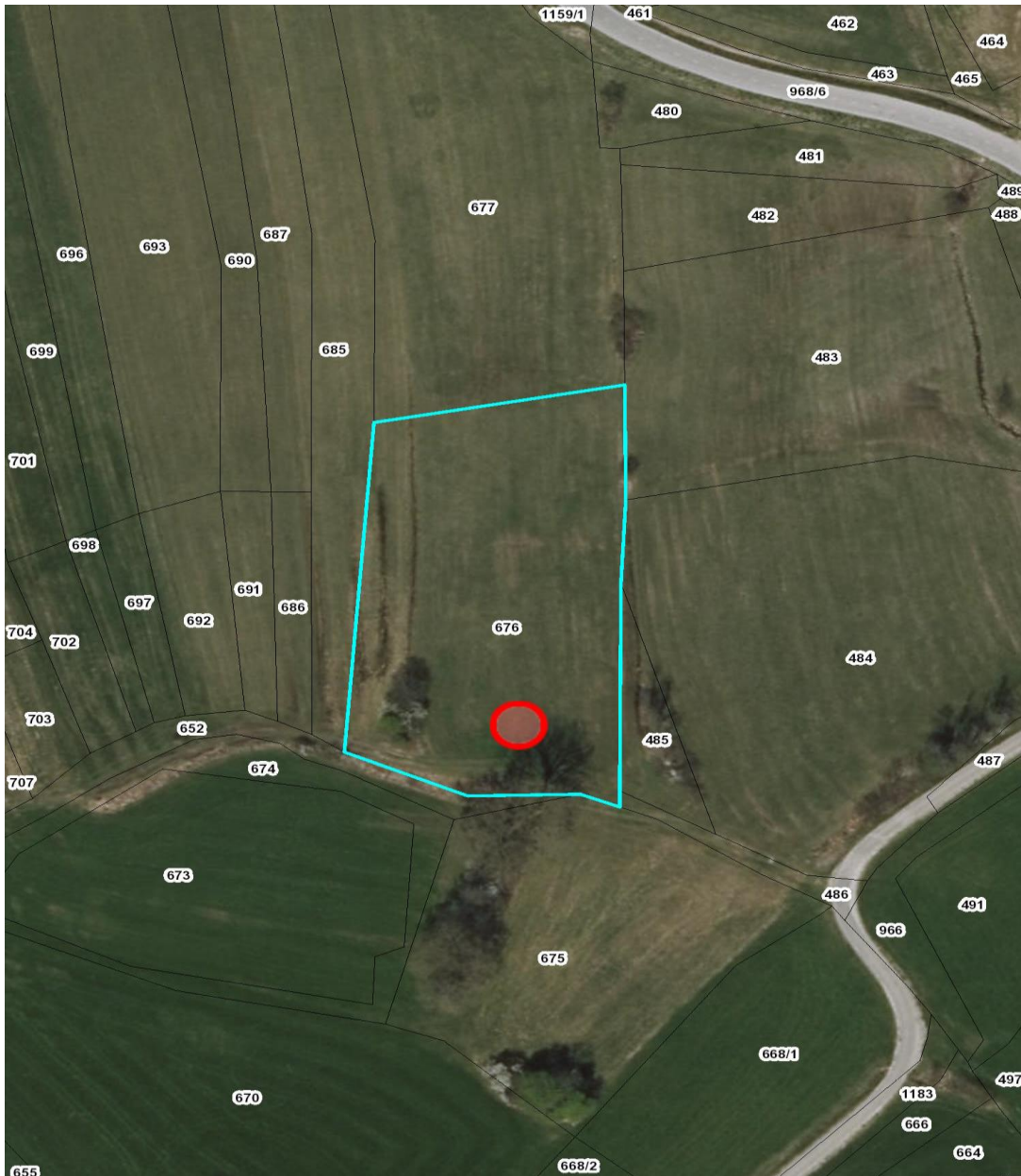
Z ureditvijo jarkov za odvodnjavanje vode bi zagotovili primerno kmetijsko zemljišče za rastlinsko pridelavo, obenem pa ne bi vplivali na okolje z izsuševanjem.

Kmetovalci bi uredili jarke za primarno odvodnjo na kmetijskih zemljiščih s parc. št. 676 in 677, obe k.o. Pečke (773), ter na parc. št. 174/3 k.o. Stanovsko (780), zato je potrebno pridobiti informacije o lastnostih tal na teh območjih. Osnova za izdelavo tega poročila je terenska raziskava območja z izkopom talnih profilov, strokovna literatura, uporaba javno dostopnih podatkov ter lastne izkušnje in kmetijska praksa.

2. Lokacija in opis

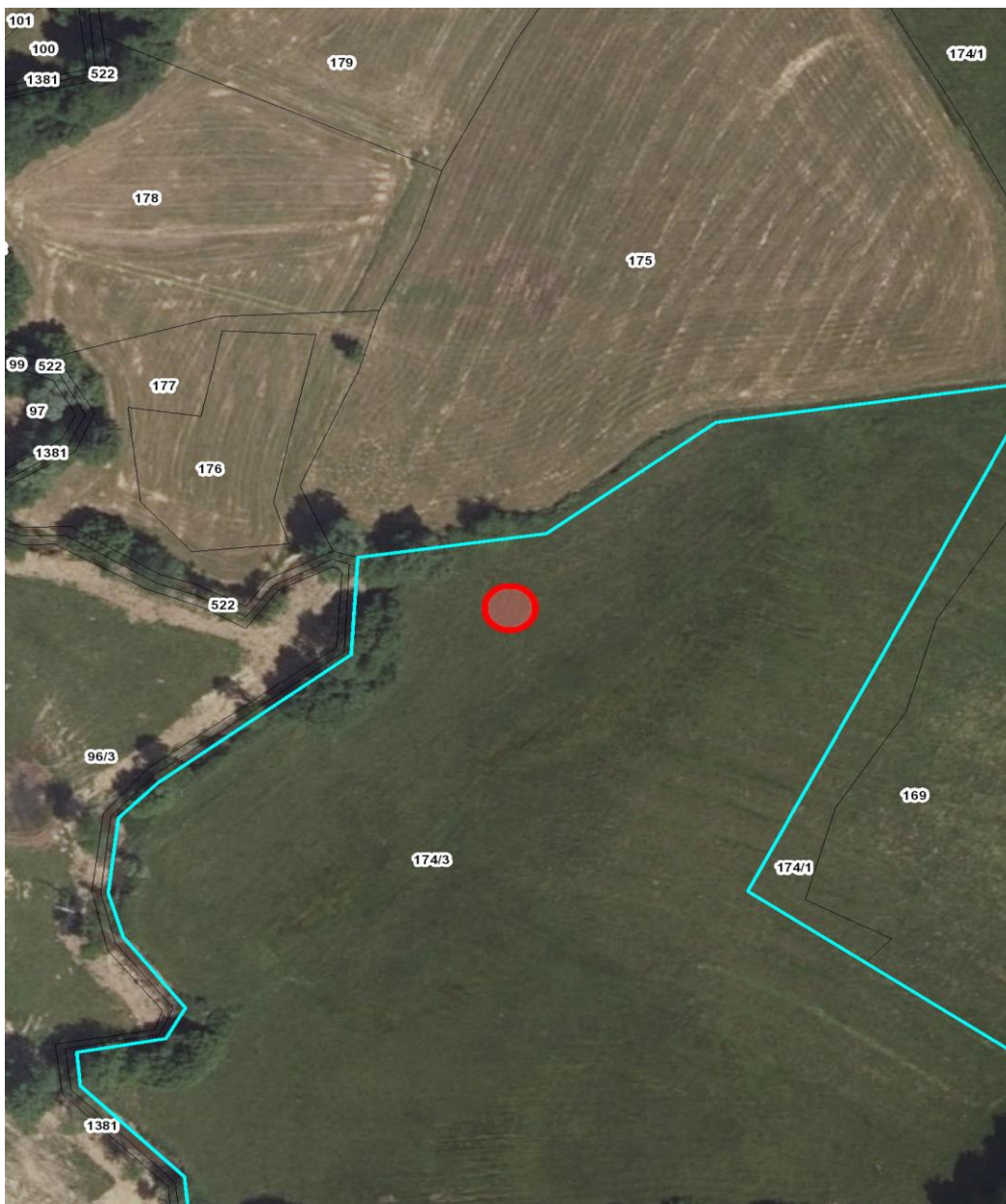
Lokaciji terenske raziskave in morebitnih ukrepov se nahajata:

- vzhodno od naselja Pečke v občini Makole in severno od reke Dravinje (slika spodaj), na parceli št. 676 k.o. Pečke (773), dostop je omogočen z lokalne ceste preko poljske poti, ki vodi do kmetijskih zemljišč, zemljišče GERK št. 3699204, raba trajni travnik (1300), nadmorska višina 240 m, povprečni naklon 1 %;



Slika: mesto izkopa talnega profila, GERK 3699204, Pečke

- v dolini Ličence (slika spodaj) v naselju Zgornje Laže v občini Slovenske Konjice, parc. št. 174/3 k.o. Stanovsko (780), zemljišče GERK št. 3053733, raba trajni travnik (1300), dostopnost je omejena, po poljskih poteh, ki vodijo do kompleksa travnikov, nadmorska višina 273 m, povprečni naklon 6 %



Slika: mesto izkopa talnega profila, GERK 3053733, Zgornje Laže

3. Pedološke raziskave

Območje obravnave zajema izkope dveh profilov in diagnosticiranje talnih lastnosti. Izkopi so bili opravljeni 9.6.2021.

3.1 Območje Pečke

Kmetijsko zemljišče s parcelno št. 676 v k.o. Pečke (773) obsega površino 39 02 m², leži v občini Makole, v naravi je travnik (raba 1300) na ravnini z ustreznim dostopom, zemljišče ima primerno lego, obliko in velikost, boniteta zemljišča je 47.

Tla na obravnavanem kmetijskem zemljišču so težka, tip tal je evtričen zmerno močan hipoglej, teksturna sestava je meljasta ilovica, glinasta ilovica in ilovica, matična podlaga

je ilovnato glinast aluvij. Tla so globoka (od 1,0 do 1,2 m, mestoma tudi več), pH je od 5,5 do 6,5, za kmetijsko rabo so potrebne hidromelioracije, s katerimi uravnavamo vodno bilanco tal. Na teh tleh je opazno redno zastajanje vode in prisotnost hidrofilnih rastlin (bički, ločki in druge močvirne rastline) od drevesnih vrst so ob vodotokih prisotne vrba, jelša in topol.

Evtričen hipoglej spada v oddelek hidromorfnih tal, ki zajemajo tla, v katerih voda zastaja dalj časa in se zaradi tega v talnem profilu izoblikujejo specifični horizonti. V teh tleh prevladuje mokra faza nad suho fazo, pomanjkanje zraka v tleh vpliva na omejeno kmetijsko pridelavo, prevladujejo redukcijski procesi. Taka tla prepoznamo po značilni vegetaciji in zastajanju vode na površini tal. Zamočvirjanje je posledica podzemne vode, ponekod pa še dodatno vpliva poplavna ali zlivna voda, kar je primer tudi na obravnavanem področju.



Slika: Talni profil hidromorfnih tal na območju Pečke



Slika: Talni profil hidromorfnih tal na območju Pečke

Hipoglej je najbolj pogost tip oglejenih tal; tekstura tal je težka, delež glin je visok in narašča z globino. Hidromorfni obliki humusno akumulativnega horizonta A sledi g horizont, nato Go in Gr horizont. Horizont g je glejni horizont, ki nastane zaradi vpliva občasno stoječe površinske vode, Gr horizont je trajno zasičen z vodo, Go pa se ujema z višino nihanja podzemne vode. Meja Go – Gr je meja sušnega poletnega nivoja podzemne vode, meja A – Go pa doseže podtalnica v mokrem obdobju.

Z vodo zasičena tla so slabo zračna, zato v njih vladajo redukcijske razmere. Reducirano železo daje značilno sivkasto rjavo barvo tlom, horizonti, ki so trajno nasičeni z vodo, so v globini še bolj sivi.

Oglejena tla so le redko primerna za obdelovanje, travinje je najpogostejša raba. Ker pa travna ruša vsebuje precejšen delež močvirnih rastlin, kmetje govorijo o kislih travah ali celo o konjski krmi.

Poglavitna težava takega tipa tal je zelo nizka hidravlična prevodnost oziroma prepustnost, ki pomeni stalno zadrževanje vode v talnem profilu.

3.1 Območje Zgornje Laže

Kmetijsko zemljišče s parcelno št. 174/3 v k.o. Stanovsko (780), v naravi je travnik (raba 1300) na ravnini, boniteta zemljišča je 47.

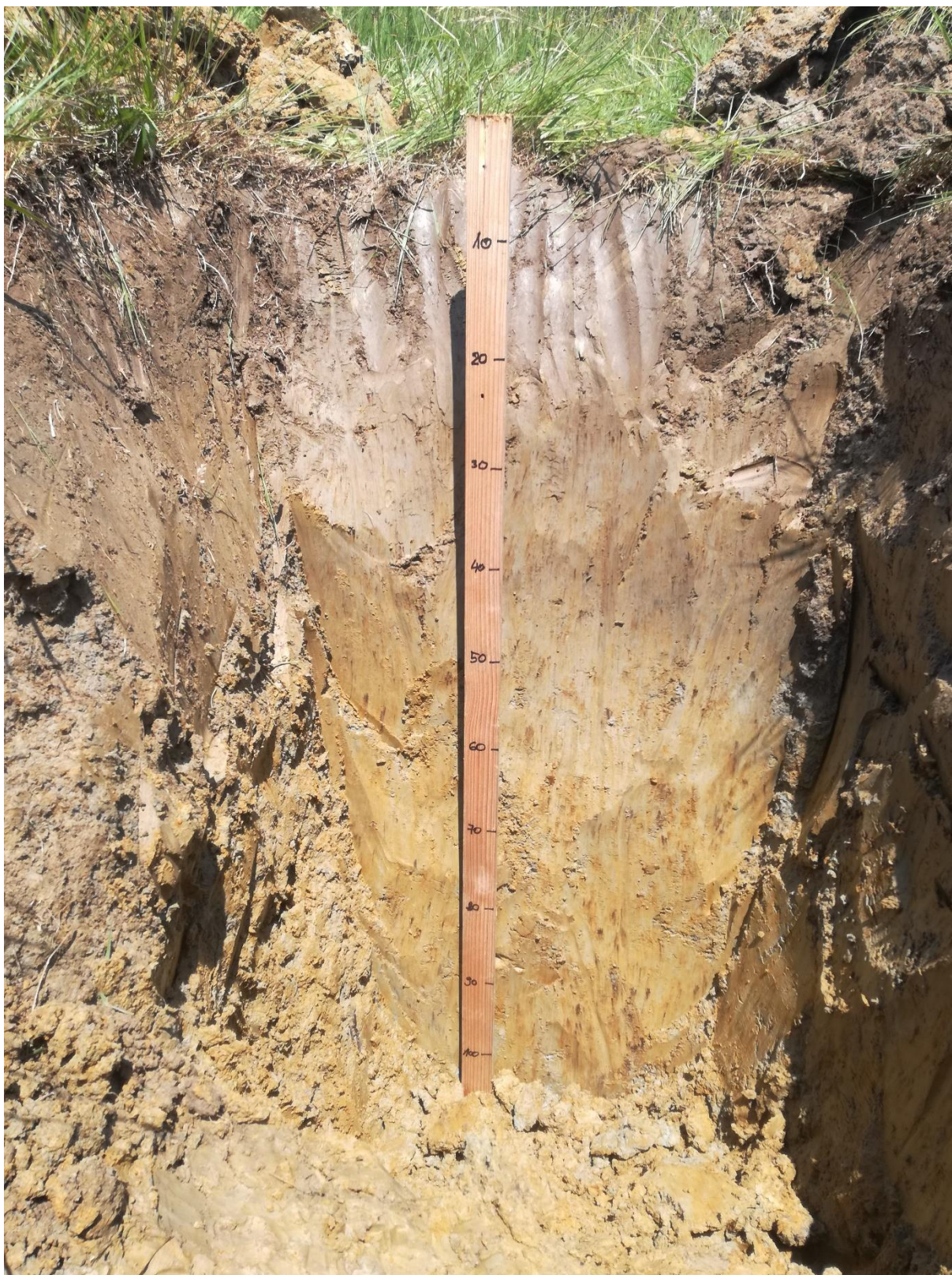
Tla na obravnavanem kmetijskem zemljišču so zelo težka, tip tal je evtričen zmerno močan amfiglej, teksturna sestava je meljasta ilovica, glinasta ilovica in ilovica, matična podlaga je ilovnato glinast aluvij. Tla so globoka (od 1,2 do 1,3 m, mestoma tudi več), pH je od 4,5 do 5,5, za kmetijsko rabo so potrebne hidromelioracije, s katerimi uravnavamo vodno bilanco tal. Na teh tleh je opazno redno zastajanje vode in prisotnost hidrofilnih rastlin (bički, ločki in druge močvirne rastline) od drevesnih vrst so ob vodotokih prisotne vrba, jelša in topol.

Evtričen amfiglej spada v oddelek hidromorfni tal, ki zajemajo tla, v katerih voda zastaja dalj časa in se zaradi tega v talnem profilu izoblikujejo specifični horizonti. V teh tleh prevladuje mokra faza nad suho fazo, pomanjkanje zraka v tleh vpliva na omejeno kmetijsko pridelavo, prevladujejo redukcijski procesi. Taka tla prepoznamo po značilni vegetaciji (ločki, šaši, poltrave, ipd.) in zastajanju vode na površini tal. Zamočvirjanje je posledica podzemne vode in površinske vode.

Amfiglej je tip oglejenih tal; tekstura tal je težka, delež gline je visok in narašča z globino. Hidromorfni obliki humusno akumulativnega horizonta A sledita Go in Gr horizont, ki oblikujeta praktično nepropustni sloj, ki onemogoča osuševanje. Prisotno je stalno zastajanje vode v profilu tal, pri prekomernih padavinah tudi na površini.

Taka tla so izjemno slabo zračna, v njih vladajo redukcijske razmere. Oglejena tla niso primerna za obdelovanje, travinje je najpogostejša raba.

Taka tla imajo izjemno nizko hidravlično prevodnost oziroma prepustnost, kar pomeni stalno zadrževanje vode v talnem profilu.



Slika: Profil tal na območju Zgornje Laže



Slika: Tipična hidromorfna tla na območju Zgornje Laže

Vsled navedenega je nujna izboljšava tal z izvedbo odvodnih jarkov v globini 1 m, z izvedbo naklona 45° (1:1), ki pomenijo primarno odvodnjo odvečne vode.

4. Vloga vode v tleh

Prisotnost vode v tleh je pomembna tudi za življenje v tleh. Voda se nahaja v talnih porah manjših dimenzij oziroma mikroporah. Iz por večjih dimenzij oziroma makropor pa voda odteče in jo nadomesti zrak.

V tleh na področju Pečke in Zgornje Laže prevladujejo pretežno mikropore, kar pomeni, da voda praktično nikoli ne odteče iz talnega profila in je voda vedno prisotna v talnem profilu, zato so za kmetijsko pridelavo potrebni nekateri ukrepi, ki bi izboljšali stanje vode v tleh.

Infiltracijska stopnja za težka tla ilovnate glinaste in glinasto ilovnate teksture znaša od 1 do 5 mm na uro, razpoložljive vode pa je 200 do 250 mm/ 1 m tal in je stalno prisotna.

Voda in zrak vplivata na fizikalne, kemične in biološke procese v tleh. V opazovanih tleh prevladuje voda, zato primanjkuje zračnosti tal, kar vpliva na redukcijske procese, zakisanje in zamočvirjanje tal. V takih tleh se razvijajo predvsem hidrofilne močvirske rastline. Npropustni oglejeni horizonti vplivajo na stalno prisotnost talne vode.

5. Padavine na opazovanem območju

Najbližja vremenska postaja opazovanega območja je Črešnjevce. Nadmorska višina je 295 m, dolgoletno povprečje padavin (1981 – 2010) je 1073 mm.

6. Predvideni ukrepi in priporočila

Izvedba jarkov v predvideni globini bi omogočila odvodnjo prekomernih padavin, ki bi zastajale na površini tal. Taki jarki bi prvenstveno odvajali padavinsko vodo, ne bi pa vplivali na izsuševanje tal v profilu, saj gre za izrazito težka, hidromorfna tla, kjer je voda glavni pedogenetski dejavnik pri razvoju tal. Jarki bi omogočali odvodnjo površinskih voda, ki znatno omejujejo kmetijsko pridelavo.

Glede na lastnosti tal, ki so bile ugotovljene s terensko preiskavo talnih profilov, strokovne literature in lastnih izkušenj lahko z veliko mero gotovosti trdimo, da predvideni izkopi jarkov ne bi vplivali na osuševanje močvirskega travnika, saj bi odvajali predvsem padavinsko vodo, ki jih je na tem področju letno povprečno 1073 mm.

Padavinska voda dodatno omejuje kmetijsko obdelavo, saj zaradi nepropustnih tal praktično ni gravitacijskega odtoka prekomernih padavin. Prisoten pa tudi stalen podzemni dotok vode, ki permanentno vlaži tla in tudi v primeru izvedbe jarkov ne bi prišlo v daljšem obdobju do izsuševanja močvirskih travnikov na tem področju, le kmetijska pridelava bi bila v določenih obdobjih s tem omogočena.

7. Viri

Izvajanje drenažnih sistemov (Matičič, B. et al, Ljubljana 1984).
Tla Slovenije s pedološko karto (UL, Ljubljana 2015).
https://etla.kis.si/KIS-WebGIS/#config=eTLA_JAVNI.xml

Pripravil:
Marko Černe

Povzetki odgovorov anketnega
vprašalnika v okviru projekta: LIFE
integrirani projekt za okrepljeno
upravljanje Nature 2000 v Sloveniji
(LIFE17 IPE/SI/000011, LIFE-IP
NATURA.SI)

Število anketirancev in starost

Anketiranih je bilo 59 moških in 22 žensk, skupaj 81 oseb. 47 anketiranih oseb je bilo starih 40- 59 let, 25 oseb je bilo starih 60 – 79 let, 6 jih je bilo starih 18 – 39 let, trije anketiranci pa so bili stari 80 ali več let.

Izobrazba

49 anketirancev ima srednješolsko izobrazbo, od teh jih ima 14 kmetijsko smer. 26 anketiranih oseb je končalo osnovno šolo, 4 visokošolsko (prejšnja), od tega ima ena anketirana oseba kmetijsko smer. Dve osebi pa imata visokošolsko (bolonjsko) izobrazbo.

Status gospodarja

Od 81 anketirancev je 9 mladih prevzemnikov, 45 anketirancev namerava v naslednjih 10 letih predati kmetijo naslednikom.

Velikost kmetije

Povprečna velikost kmetije anketirancev je 13,7 ha. Od tega imajo povprečno 7,6 ha trajnih travnikov.

Usmerjenost kmetije

42 anketirancev ima govedorejsko kmetijo, 39 pa mešano kmetijo.

Status kmetije

Vsi anketiranci imajo samooskrbno kmetijo, 6 jih ima registrirano dopolnilno dejavnost, 2 ekološko pridelavo, 1 kmetija je vključena v shemo Izbrana kakovost.

Namen kmetijske pridelave

51 kmetij se ukvarja s kmetijstvom pretežno zaradi prodaje, 20 jih kmetuje pretežno za lastno porabo, 7 izključno za lastno porabo, 3 pa izključno za prodajo.

Intenziteta kmetovanja

1 popolnoma ekstenzivno	2	3 srednje	4	5 intenzivno
2	17	40	14	8

Skoraj polovica anketirancev je ocenila, da so srednje intenzivne kmetije.

Živali na kmetiji

66 kmetijskih gospodarstev na svoji kmetiji redi govedo, 42 prašiče in perutnino, 6 drobnico, 3 kmetije imajo kopitarje, po 1 kmetija pa čebele in zajce. 8 kmetij nima živali.

26 kmetijam je prevladujoča panoga pitanje goveda, 23 kmetijam krave dojilje, 15 kmetij pa se prioriteto ukvarja s prirejo mleka. Dve kmetiji sta ocenili, da jima je enako pomembna panoga pitanje govedi ter krave dojilje.

4 kmetije, ki se ukvarjajo z rejo drobnice, redijo mesni tip. Dve kmetiji nista odgovorili na to vprašanje.

Na 29 kmetijah pasejo živino.

Raba travnikov in pašnikov

29 kmetij kombinira pašo in košnjo. 38 kmetij povprečno kosi 3 krat letno, 32 kmetij leto opravi štiri in več košenj, 14 kmetij travnike pokosi 2 letno, ena kmetija pa letno opravi le eno košnjo.

36 kmetij začne pašo oz. košnjo med 1.5 in 15.5, 21 kmetij med 16.4 in 30.4, 14 kmetij med 15.6 in 31.5, 7 kmetij med 1.6 in 15.6, 3 kmetije pa med 1.4 in 15.4.

Vključenost v KOPOP

4 kmetije so vključene v KOPOP, povprečna površina vključenosti znaša 14,2 ha. Dve kmetiji imata ekološko pridelavo, povprečno na 9 ha. Devet kmetij pa je vključenih v dobrobit živali s povprečno 24 GVŽ/kmetijo.

Razlogi za ne vključitev v KOPOP:

- najem
- prenizka finančna podpora
- starost
- prevelika intenziteta kmetovanja
- nepokošen pas pri MET
- premalo površin
- administracija
- datumska prepoved košnje in paše

Seznanjenost s KOPOP, operacijama HAB in MET

63 kmetij pozna naravovarstveni operaciji HAB in MET, 18 ji je odgovorilo, da še niso slišali za omenjeni operaciji. 43 anketirancev je mnenja, da bi jim intenziteta vsaj na nekaterih njihovih površinah dopuščala izvajanje operacije HAB in/ali MET.

12 anketirancev razmišlja, da bi se v prihodnosti vključili v KOPOP, 42 se jih ne namerava vključiti, 25 pa še ni odločenih. Ena kmetija je vključena v operacijo MET, ena pa v MET in HAB.

Razlogi zaradi katerih se v preteklosti niso odločili za vstop v KOPOP v operaciji HAB in/ali MET?

V preteklosti sem že bil vključen, vendar sedaj nisem več.	3
Imam premalo znanja o operacijah HAB in MET	32

Izvajanje ukrepov je prezahtevno	18
Preveč je administracije in kontrol	46
Predolga doba pogodbenih obveznosti (5 let)	30
Prenizka finančna podpora	37
Imam premajhne površine	2
Prevelika intenziteta kmetovanja	21
Premajhna intenziteta kmetovanja	1
Drugo:	

Kaj jih najbolj ovira pri vključitvi v operacijo MET?

Prepoved košnje in paše med 15.6 in 15.9	54
Prepoved gnojenja	38
Prepoved mulčenja	5
Omejitev površine na 0,3 h in več	3
Administracija	40
Prenizka podpora	44
Drugo:	

Kaj jih najbolj ovira pri vključitvi v operacijo HAB?

Datumska prepoved košnje in paše	46
Zagotavljanje povprečne letne obtežbe z živino (0 - 1,5 GVŽ/ha)	27
Prepoved mulčenja	5
Prepovedana uporaba mineralnih gnojil	19
Omejitev letnega vnosa dušika (40kg N/ ha)	24
Prepovedano siliranje in baliranje	41
Administracija	41
Prenizka podpora	43
Drugo:	

Zahtevnost pogojev operacij HAB in MET

41 anketirancev meni, da so pogoji za izvajanje operaciji MET in HAB prezahtevni, za 20 anketirancev ti pogoji niso prezahtevni, 20 pa je neopredeljenih. Od vseh anketiranih si jih 31 želi boljše pogoje za vključitev v projekt, 6 si ne želi boljših pogojev, ostalim pa je vseeno.

Razlogi za ne vključitev v operaciji HAB in MET:

- prepozen čas druge košnje pri MET
- 5 letna obveznost
- najem
- točno določena datumska prepoved
- administracija

- prevelika intenziteta kmetovanja
- prepoved gnojenja
- poplave
- premalo znanja

Dodatno izobraževanje o pomenu in vlogi operacij HAB in MET

39 anketirancev se je pripravljnih dodatno izobraževati, 26 ne, 16 pa je neodločenih.

Pripravljenost vključitve v projekt LIFE IP – NATURA.SI

37 anketirancev se je pripravljnih vključiti v projekt, 15 ne, ostali so še neodločeni. Od tega bi se jih 25 vključilo s celim GERK-om, neglede na njegovo velikost, 8 bi se jih vključilo z več kot 0,3 ha, 4 pa z manj kot 0,3 ha.

Razlogi za vključitev v projekt:

- že zdaj izvajajo prilagojeno košnjo
- ohranjanje metuljev
- ustrezno nadomestilo
- zaradi izobraževanja
- biodiverziteta
- ohranjanje narave
- močvirnato območje

Razlogi za ne vključitev v projekt:

- najem
- datumska omejitev košnje in paše
- starost
- izpad krme

Kaj bi jih prepričalo za vključitev projekt LIFE IP NATURA?

Sanacija depresij na trajnem travinju	12
Zasaditev ali vzdrževanje mejic	7
Vzpostavitev ali vzdrževanje jarkov z namenom hitrejšega odtekanja poplavnih vod	26
Odprava zarasti in invazivnih tujerodnih vrst	10
Sofinanciranje pri nakupu specialne mehanizacije	20
Ureditev katastrskih mej	6
Skupna nabava strojev za obdelavo travinja	22
Ogled dobrih praks	10
Drugo: drenaža, finančna podpora, nadomestno zemljišče izven Nature 2000, odprava zajedanja Dravinje, ...	

Poznavanje zdravilne strašnice ter njena prisotnost na travnikih

65 anketirancev pozna zdravilno strašnico, 16 je ne pozna. 48 oseb je potrdilo, da se zdravilna strašnica nahaja na njihovih travnikih, 3 je na svojih travnikih niso opazili, ostali pa ne vedo.

Pojavljanje metuljev

18 anketirancev je odgovorilo, da so na svojih površinah opazili temnega mravljiščarja, 15 jih je opazilo strašničinega mravljiščarja, 4 pa menijo, da se na njihovih travnikih pojavlja travniški postavnež.