

1. PRILOGE

- Priloga 1: A.1.2. predlog_prior_površin_ISTRA_LIFE_IP_fin.docx.
- Priloga 2: Preglednica: Stalež živali na območju Slovenske Istre leta 2019.
- Priloga 3: Merila za vključevanje površin izven prioritet tp_HT62A0.
- Priloga 4: Merila za vključevanje površin izven prioritet C_o.
- Priloga 5: UKREP 1: Ohranjanje in vzpostavitev površin primernih za travniškega postavneža (*Euphydrys aurinia*) in vzhodnih submediteranskih suhih travišč (*Scorzoneretalia villosae*) - HT 62A0 oz. travnikov s prevladujočo stožko (*Molinia* spp.) na karbonatnih, šotnih ali glineno-muljastih tleh (*Molinion caeruleae*) – HT 6410.
- Priloga 6: UKREP 2: Izboljšanje (vzpostavitev) in upravljanje površin za barjanskega okarčka (*Coenonympha oedippus*).
- Priloga 7: Poročilo – uvodni individualni razgovori s kmeti, Slovenska Istra, Elena Štendler, KGZ NG.
- Priloga 8: Časovnica konkretnih aktivnosti
-

Priloga 1

PREDLOG PRIORITETNIH OBMOČIJ ZA IZVAJANJE UKREPOV ZA TARČNA HABITATNA TIPA IN TARČNI VRSTI NA TRAVIŠČIH SLOVENSKE ISTRE

Akcija A.1.2

Avtorji: Vinko Treven, Primož Glogovčan
Soavtorji: Elena Štendler, Mateja Grdina

Nova Gorica, oktober 2022



LIFE integrirani projekt za okrepljeno upravljanje Nature 2000 v Sloveniji (LIFE17 IPE/SI/000011) sofinancirajo Evropska unija v okviru programa LIFE, Ministrstvo za okolje in prostor ter partnerji. Za vsebino tega gradiva so odgovorni samo avtorji. Ta vsebina ne odraža nujno mnenja Evropske unije. Zato za vsebino in iz nje izhajajočo morebitno uporabo informacij Evropska izvajalska agencija za podnebje, infrastrukturo in okolje ter Evropska komisija ne prevzemata odgovornosti.

1. POVZETEK

Predlog prioritetnih območij za izvajanje ukrepov za tarčne habitatne tipe in tarčne vrste na traviških na območju Nature 2000 Slovenska Istra predstavlja ovrednotenje stanja ohranjenosti in primernosti površin za izvajanje ukrepov na projektnem območju Slovenska Istra.

Določitev prioritetnih območij se nanaša na dva tarčna habitatna tipa: HT 62A0 Vzhodna submediteranska suha travišča (*Scorzoneretalia villosae*) in HT 6410 Travniki s prevladujočo stožko na karbonatnih, šotnih ali glineno-muljastih tleh (*Molinion caeruleae*) ter na dve tarčni vrsti metuljev travniškega postavneža (*Euphydryas aurinia*) in barjanskega okarčeka (*Coenonympha oedippus*). Kot osnovo za določanje prioritetnih območij smo uporabili:

- zadnje izvedeno kartiranje negozdnih habitatnih tipov (v nadaljevanju: NHT) na projektnem območju Slovenska Istra – kartiranje NHT na LIFE-IP NATURA-SI projektnih območjih leta 2019 v okviru projekta LIFE-IP (E-Zavod),
- rezultate popisov prisotnosti travniškega postavneža v letih 2019 in 2020 - Poročila o evidentiranju izhodiščnega stanja izbranih vrst in habitatnih tipov na IP območjih (Akcija A.1.2): Travniški postavnež (*Euphydryas aurinia*) na območju Natura 2000 Slovenska Istra (SI3000212) (Zakšek V., 2020),
- rezultate popisov prisotnosti barjanskega okarčeka v letih 2019 in 2020 - Poročila o evidentiranju izhodiščnega stanja izbranih vrst in habitatnih tipov na IP območjih (Akcija A.1.2): Barjanski okarček (*Coenonympha oedippus*) na območju Natura 2000 Slovenska Istra (SI3000212) (Zakšek V., 2020),
- evidenco dejanske rabe kmetijskih in gozdnih zemljišč 2019/2020.

Na podlagi zgoraj opisanih vhodnih podatkov je projektno območje razdeljeno na dve coni oz. prioritetni območji:

- **Prioriteta 1** – površine s prisotnim tarčnim HT iz kartiranja in/ali s prisotno eno izmed tarčnih vrst metuljev travniški postavnež ali barjanski okarček (2 ali več osebkov,) na katerih je evidentirana dejanska raba kmetijskih zemljišč trajni travnik (1300).
- **Prioriteta 2** – površine s prisotnim enim izmed tarčnih HT iz kartiranja in/ali s prisotno eno izmed tarčnih vrst metuljev travniški postavnež ali barjanski okarček (2 ali več osebkov), na katerih so evidentirane sledeče dejanske rabe kmetijskih zemljišč: kmetijsko zemljišče v zaraščanju (1410), drevesa in grmičevje (1500), neobdelano kmetijsko zemljišče (1600) in kmetijsko zemljišče poraslo z gozdnim drevjem (1800).

S pomočjo pripravljenega predloga prioritetnih območij bodo tekom akcije A.1.3 Travišča Slovenske Istre v medsektorskem dialogu na delavnicah pripravljeni sloji območja za umeščanje ukrepov za posamezne vrste/HT skupaj s predlogi konkretnih aktivnosti za izboljšanje stanja, kar bo rezultiralo v oblikovanje končnega izvedbenega načrta.

ABSTRACT:

Proposal of priority areas for the implementation of measures for target habitat types for grasslands and for target species in the project area of Slovenska Istra represents an evaluation of the state of conservation and suitability of area for implementation of measures. The determination of priority areas refers to two target habitat types: HT 62A0 Eastern sub-Mediterranean dry grasslands (*Scorzoneratalia villosae*) and HT 6410 Molinia meadows on calcareous, peaty or clayey-silt-laden soils (*Molinion caeruleae*), and two target species False Ringlelet (*Coenonympha oedippus*) and Marsh Fritillary (*Euphydryas aurinia*).

As a basis for determining the priority areas, we used: the last performed mapping of non-forest habitat types, the last performed mapping of species False Ringlelet and Marsh Fritillary and records of actual use of agricultural and forest land for use 1300, 1410, 1500, 1600, 1800. Based on the input data described above, the project area is divided into two zones or priority areas: Priority 1 - target HT and/or one of target species and agricultural land for use 1300; Priority 2 - target HT and/or one of target species and agricultural land for use 1410, 1500, 1600, 1800.

With the help of the proposal of priority areas, during the action A.1.3 Grasslands of Slovenska Istra in the cross-sectoral dialogue, layers of area will be prepared for the placement of measures for individual species / HT together with proposals for concrete activities to improve the situation, which will result in final implementation plan.

2. METODOLOGIJA DOLOČANJA PRIORITET NA PILOTNEM OBMOČJU SLOVENSKA ISTRA

2.1. PRIORITETNE POVRŠINE PO POSAMEZNIH TARČNIH HT/VRSTAH

2.1.1. Habitatni tip Vzhodna submediteranska suha travišča (*Scorzoneretalia villosae*) (HT 62A0) na območju Slovenske Istre

Prioritetne površine smo izdelali s pomočjo grafičnega informacijskega sistema ArcGis Desktop 10.7.1 (Verzija: 10.7.1.11595).

Pri izdelavi prioritetnih površin smo uporabili osnovna sloja:

- Kartiranje negozdnih habitatnih tipov (Petrinec V., Otopal J., Bukovnik M., Kovačič A., Krajcer I., 2020: Kartiranje negozdnih habitatnih tipov Slovenije. Območje Slovenska Istra. Končno poročilo. E-ZAVOD, Ptuj.)
Podatkovni niz je v koordinatnem sistemu D-96 Gauss-Krüger.

Ime niza:	HT_Istra_2019_D96.shp
Format podatkovnega niza:	ESRI shape
Število objektov:	15273 poligonov, 5 atributnih polj
Atributna polja:	objectid: zaporedna številka poligona; physis kod: ustrezna Physis koda habitatnega tipa datum: datum popisa; kartiral: ime in priimek popisovalca; opombe: v nekaterih primerih informacija o stanju ohranjenosti in rabi, opredelitev tipa mejice, posebnosti, prisotnost pomembnih vrst, prisotnost invazivnih tujerodnih vrst

- Raba kmetijskih in gozdnih zemljišč 2019/2020
Podatkovni niz je v koordinatnem sistemu D-96 Gauss-Krüger.
Ime niza: Raba_D96.shp

Oba sloja smo združili s funkcijo »intersect« in dobili sloj **X**.

2.1.1.1 Prioriteta 1: (ime niza HT62A0_P1.shp)

Čisti HT 62A0 in križanci HT 62A0 na površinah z rabo tal trajni travnik (1300)

- Iz sloja **X** smo iz atributnega polja **physis kod** oddelili čisti HT 62A0 (34.7531-S1) in HT 62A0 križan z drugimi habitatnimi tipi (31.8122x34.7531-S1, 31.81x34.7531-S1,

31.8Dx34.7531-S1, 31.8Fx34.7531-S1, 31.8Gx34.7531-S1, 34.323x34.7531-S1, 34.7531-S1x31.81, 34.7531-S1x31.8122, 34.7531-S1x31.88, 34.7531-S1x31.8D, 34.7531-S1x31.8F, 34.7531-S1x31.8G, 34.7531-S1x38.221, 34.7531-S1x53.62, 34.7531-S1x62.S1, 34.7531-S1x83.11, 34.7531-S1x83.18, 34.7531-S1x83.324, 34.7531-S1x85.31, 34.7531-S1x87.2-S2)

- Iz dobljenega sloja smo iz atributnega polja **raba id** oddelili rabo trajni travnik (1300).
- S pomočjo funkcij »merge« in »multipart to singlepart« smo dobljene poligone čistega HT 62A0 in križancev ter poligone rabe 1300 združili in razdružili. Tako smo poligone, ki so se med seboj stikali, združili v celoto. Nato smo izbrali poligone, ki so bili manjši od 300 m² in jih iz nadaljnje obravnave izločili.
- V sloj smo zajeli poligone s skupno površino **32,0 ha**.

2.1.1.2 Prioriteta 2: (ime niza HT62A0_P2.shp)

Čisti HT 62A0 in križanci HT 62A0 na površinah z rabo tal: kmetijsko zemljišče v zaraščanju (1410), drevesa in grmičevje (1500) in kmetijsko zemljišče poraslo z gozdnim drevjem (1800)

- Iz sloja **X** smo iz atributnega polja **physis kod** oddelili čisti HT 62A0 (34.7531-S1) in HT 62A0 križan z drugimi habitatnimi tipi (31.8122x34.7531-S1, 31.81x34.7531-S1, 31.8Dx34.7531-S1, 31.8Fx34.7531-S1, 31.8Gx34.7531-S1, 34.323x34.7531-S1, 34.7531-S1x31.81, 34.7531-S1x31.8122, 34.7531-S1x31.88, 34.7531-S1x31.8D, 34.7531-S1x31.8F, 34.7531-S1x31.8G, 34.7531-S1x38.221, 34.7531-S1x53.62, 34.7531-S1x62.S1, 34.7531-S1x83.11, 34.7531-S1x83.18, 34.7531-S1x83.324, 34.7531-S1x85.31, 34.7531-S1x87.2-S2)
- Iz dobljenega sloja smo iz atributnega polja **raba id** oddelili rabo kmetijsko zemljišče v zaraščanju (1410), drevesa in grmičevje (1500), neobdelano kmetijsko zemljišče (1600) in kmetijsko zemljišče poraslo z gozdnim drevjem (1800). S pomočjo funkcij »merge« in »multipart to singlepart« smo dobljene poligone združili in razdružili. Tako smo poligone, ki so se med seboj stikali, združili v celoto. Nato smo izbrali poligone, ki so bili manjši od 300 m² in jih iz nadaljnje obravnave izločili.
- V sloj smo zajeli poligone s skupno površino **70,3 ha**.

2.1.2. Habitatni tip Travniki s prevladujočo stožko (*Molinia* spp.) na karbonatnih, šotnih ali glineno-muljastih tleh (*Molinion caeruleae*) – HT 6410 na območju Slovenske Istre

Prioritetne površine smo izdelali s pomočjo grafičnega informacijskega sistema ArcGis Desktop 10.7.1 (Verzija: 10.7.1.11595).

Pri izdelavi prioriteten površin smo uporabili osnovna sloja:

- Kartiranje negozdnih habitatnih tipov (Petrinec V., Otopal J., Bukovnik M., Kovačič A., Krajcer I., 2020: Kartiranje negozdnih habitatnih tipov Slovenije. Območje Slovenska Istra. Končno poročilo. E-ZAVOD, Ptuj.)
Podatkovni niz je v koordinatnem sistemu D-96 Gauss-Krüger.

Ime niza:	HT_Istra_2019_D96.shp
Format podatkovnega niza:	ESRI shape
Število objektov:	15273 poligonov, 5 atributnih polj
Atributna polja:	objectid : zaporedna številka poligona; physis kod : ustrezna Physis koda habitatnega tipa datum : datum popisa; kartiral : ime in priimek popisovalca; opombe : v nekaterih primerih informacija o stanju ohranjenosti in rabi, opredelitev tipa mejice, posebnosti, prisotnost pomembnih vrst, prisotnost invazivnih tujerodnih vrst

- Raba kmetijskih in gozdnih zemljišč 2019/2020
Podatkovni niz je v koordinatnem sistemu D-96 Gauss-Krüger.
Ime niza: Raba_D96.shp

Oba sloja smo združili s funkcijo »intersect« in dobili sloj **V**.

2.1.2.1 Prioriteta 1: (ime niza HT6410_P1.shp)

Čisti HT 6410 in križanci HT 6410 na površinah z rabo tal trajni travnik (1300)

- Iz sloja **V** smo iz atributnega polja **physis kod** oddelili čisti HT 6410 (37.313-S1; 37.313-S2) in HT 6410 križan z drugimi habitatnimi tipi (31.8122x37.313-S1; 31.8Dx37.313-S1;; 37.313-S1x31.8122; 37.313-S1x31.8D; 37.313-S1x31.8F; 37.313-S1x38.221; 37.313-S1x44.12; 37.313-S1x83.324; 31.8122x37.313-S2; 31.8Dx37.313-S2; 31.8Fx37.313-S2; 31.8Gx37.313-S2; 37.313-S2x31.8122; 37.313-S2x31.8D; 37.313-S2x31.8F; 37.313-S2x38.221; 37.313-S2x62.S1; 37.313-S2x83.11)
- Iz dobljenega sloja smo iz atributnega polja **raba id** oddelili rabo tal trajni travnik (1300).
- S pomočjo funkcij »merge« in »multipart to singlepart« smo dobljene poligone združili in razdružili. Tako smo poligone, ki so se med seboj stikali, združili v celoto. Izbrali smo poligone, ki so bili manjši od 100 m² in jih iz nadaljnje obravnave izločili.
- V sloj smo zajeli poligone s skupno površino **2,3 ha**.

2.1.2.2 Prioriteta 2: (ime niza HT6410_P2.shp)

Čisti HT 6410 in križanci HT 6410 na površinah z rabo tal kmetijsko zemljišče v zaraščanju (1410), drevesa in grmičevje (1500), neobdelano kmetijsko zemljišče (1600), kmetijsko zemljišče poraslo z gozdnim drevjem (1800),

- Iz sloja **V** smo iz atributnega polja **physis kod** oddelili čisti HT 6410 (37.313-S1; 37.313-S2) in HT 6410 križan z drugimi habitatnimi tipi (31.8122x37.313-S1; 31.8Dx37.313-S1;; 37.313-S1x31.8122; 37.313-S1x31.8D; 37.313-S1x31.8F; 37.313-S1x38.221; 37.313-S1x44.12; 37.313-S1x83.324; 31.8122x37.313-S2; 31.8Dx37.313-S2; 31.8Fx37.313-S2; 31.8Gx37.313-S2; 37.313-S2x31.8122; 37.313-

S2x31.8D; 37.313-S2x31.8F; 37.313-S2x38.221; 37.313-S2x62.S1; 37.313-S2x83.11).

- Iz dobljenega sloja smo iz atributnega polja **raba id** oddelili sledeče rabe tal: kmetijsko zemljišče v zaraščanju (1410), drevesa in grmičevje (1500), neobdelano kmetijsko zemljišče (1600), kmetijsko zemljišče poraslo z gozdnim drevjem (1800).
- S pomočjo funkcij »merge« in »multipart to singlepart« smo dobljene poligone združili in razdružili. Tako smo poligone, ki so se med seboj stikali, združili v celoto. Izbrali smo poligone, ki so bili manjši od 100 m² in jih iz nadaljnje obravnave izločili.
- V sloj smo zajeli poligone s skupno površino **6,2 ha**.

2.1.3. Travniki postavnež (*Euphydryas aurinia*) na območju Natura 2000 Slovenska Istra

Prioritetne površine smo izdelali s pomočjo grafičnega informacijskega sistema ArcGis Desktop 10.7.1 (Verzija: 10.7.1.11595).

Pri izdelavi prioritetnih površin smo uporabili osnovna sloja:

- Popis travniškega postavneža (*Euphydryas aurinia*) (Zakšek V., Verovnik R. 2020. Poročilo o evidentiranju izhodiščnega stanja izbranih vrst in habitatnih tipov na IP območjih (Akcija A.1.2): Travniki postavnež (*Euphydryas aurinia*) na območju Natura 2000 Slovenska Istra (SI3000212). Končno poročilo: LIFE 17 IPE/SI/000011 LIFE-IP NATURA.SI »LIFE integrirani projekt za okrepljeno upravljanje Nature 2000 v Sloveniji«. Biotehniška fakulteta, Ljubljana. 18 str)
Podatkovni niz je v koordinatnem sistemu D-48 Gauss-Krüger.

Ime niza:	Eaurinia_Istra.shp
Format podatkovnega niza:	ESRI shape
Število objektov:	417 poligon, 6 atributnih polj
Atributna polja:	id: zaporedna številka poligona; območje: območje popisa (Slovenska Istra); datum: datum popisa; legit: ime in priimek popisovalca; ea_st: število osebkov <i>E. aurinia</i> ; vir: izvajalec in leto naloge.

- Raba kmetijskih in gozdnih zemljišč 2019/2020
Podatkovni niz je v koordinatnem sistemu D-96 Gauss-Krüger.
Ime niza: Raba_D96.shp

Oba sloja smo združili s funkcijo »intersect«. Iz atributnega polja **ea_st** smo izbrisali poligone z vrednostjo manjšo od 2 in dobili sloj **Z**.

2.1.3.1 Prioriteta 1: (ime niza E_a_P1.shp)

Površine, kjer je bilo popisanih 2 ali več osebkov travniškega postavneža in so glede na rabo tal opredeljene kot trajni travnik (1300)

- Iz sloja **Z** smo iz atributnega polja **ea_st** oddelili poligone z vrednostjo 2 ali več
- Iz dobljenega sloja smo iz atributnega polja **raba id** oddelili rabo trajni travnik (1300).
- S pomočjo funkcij »merge« in »multipart to singlepart« smo dobljene poligone združili in razdružili. Tako smo poligone, ki so se med seboj stikali, združili v celoto. Izbrali smo poligone, ki so bili manjši od 300 m² in jih iz nadaljnje obravnave izločili.
- V sloj smo zajeli poligone s skupno površino **84,8 ha**

2.1.3.2 Prioriteta 2: (ime niza E_a_P2.shp)

Površine, kjer je bilo popisanih 2 ali več osebkov travniškega postavneža in so glede na rabo tal opredeljene kot: kmetijske površine v zaraščanju (1410), drevesa in grmičevje (1500), neobdelane kmetijske površine (1600) in kmetijske površine poraščene z gozdnim drevjem (1800)

- Iz sloja **Z** smo iz atributnega polja **ea_st** oddelili poligone z vrednostjo 10 ali več.
- Iz dobljenega sloja smo iz atributnega polja **raba id** oddelili rabo zemljišče v zaraščanju (1410), rabo neobdelano kmetijsko zemljišče (1600) in rabo kmetijsko zemljišče poraslo z gozdnim drevjem (1800).
- S pomočjo funkcij »merge« in »multipart to singlepart« smo dobljene poligone združili in razdružili. Tako smo poligone, ki so se med seboj stikali, združili v celoto. Izbrali smo poligone, ki so bili manjši od 300 m² in jih iz nadaljnje obravnave izločili.
- V sloj smo zajeli poligone s skupno površino **81,40 ha**.

2.1.4. Barjanski okarček (*Coenonympha oedippus*) na območju Natura 2000 Slovenska Istra

Prioritetne površine smo izdelali s pomočjo grafičnega informacijskega sistema ArcGis Desktop 10.7.1 (Verzija: 10.7.1.11595).

Pri izdelavi prioriternih površin smo uporabili osnovna sloja:

- Popis barjanskega okarčka (*Coenonympha oedippus*) (Zakšek V., Verovnik R. 2020. Poročilo o evidentiranju izhodiščnega stanja izbranih vrst in habitatnih tipov na IP območjih (Akcija A.1.2): Barjanski okarček (*Coenonympha oedippus*) na območju Natura 2000 Slovenska Istra (SI3000212). Končno poročilo: LIFE 17 IPE/SI/000011 LIFE-IP NATURA.SI »LIFE integrirani projekt za okrepljeno upravljanje Nature 2000 v Sloveniji«. Biotehniška fakulteta, Ljubljana. 18 str)
- Podatkovni niz je v koordinatnem sistemu D-48 Gauss-Krüger.

Ime niza:	Coedippus_Istra.shp
Format podatkovnega niza:	ESRI shape
Število objektov:	401 poligon, 7 atributnih polj

Atributna polja: **id:** zaporedna številka poligona;
območje: območje popisa (Slovenska Istra);
datum: datum popisa;
legit: ime in priimek popisovalca;
co_st: število osebkov *C. oedippus*;
projekt: v katerem projektu je bil opravljen popis (IP, monitoring);
vir: izvajalec in leto naloge.

- Raba kmetijskih in gozdnih zemljišč 2019/2020
- Podatkovni niz je v koordinatnem sistemu D-96 Gauss-Krüger.
- Ime niza: Raba_D96.shp

Oba sloja smo združili s funkcijo »intersect«. Iz atributnega polja **co_st** smo izbrisali poligone z vrednostjo manjšo od 2 in dobili sloj **Y**.

2.1.4.1 Prioriteta 1: (ime niza **C_o_P1.shp**)

Površine, kjer je bilo popisanih 2 ali več osebkov barjanskega okarčka in so glede na rabo tal opredeljene kot: trajni travnik (1300)

- Iz sloja **Y** smo iz atributnega polja **raba id** oddelili rabo trajni travnik (1300). S pomočjo funkcij »merge« in »multipart to singlepart« smo dobljene poligone združili in razdružili. Tako smo poligone, ki so se med seboj stikali, združili v celoto. Izbrali smo poligone, ki so bili manjši od 300 m² in jih iz nadaljnje obravnave izločili.
- V sloj smo zajeli poligone s skupno površino **40,4 ha**.

2.1.4.2 Prioriteta 2: (ime niza **C_o_P2.shp**)

- Iz sloja **Y** smo iz atributnega polja **raba id** oddelili rabe kmetijsko zemljišče v zaraščanju (1410), drevesa in grmičevje (1500), neobdelano kmetijsko zemljišče (1600) in kmetijsko zemljišče poraslo z gozdnim drevjem (1800). S pomočjo funkcij »merge« in »multipart to singlepart« smo dobljene poligone združili in razdružili. Tako smo poligone, ki so se med seboj stikali, združili v celoto. Izbrali smo poligone, ki so bili manjši od 300 m² in jih iz nadaljnje obravnave izločili.
- V sloj smo zajeli poligone s skupno površino **146,2 ha**.

2.2. PRIORITETNE POVRŠINE ZDRUŽENE GLEDE NA PODOBNOST ZAHTEV HT/VRSTE – KONČNE PRIORITETE za namene izvajanje ukrepov projekta LIFE – IP NATURA.SI

Zaradi prekrivanja habitata travniškega postavneža in HT 62A0 ter zaradi podobnih ekoloških zahtev smo njune prioritete površine združili v skupni prioriteti, kar je smiselno tudi z vidika izvajanja ukrepov. Tako smo dobili končni obseg prioriteten površin, ki jih navajamo v nadaljevanju.

2.2.1 Prioritetne površine za ohranitev habitatnega tipa Vzhodna submediteranska suha travišča (*Scorzoneretalia villosae*) - HT 62A0 in metulja travniški postavnež (*Euphydryas aurinia*)

2.2.1.1. Prioriteta 1 :

Na površinah z evidentirano dejansko rabo kmetijskih zemljišč trajni travnik (1300) prisotni:

- čisti HT 62A0 (34.7531-S1),
- HT 62A0 križan z drugimi habitatnimi tipi (31.8122x34.7531-S1, 31.81x34.7531-S1, 31.8Dx34.7531-S1, 31.8Fx34.7531-S1, 31.8Gx34.7531-S1, 34.323x34.7531-S1, 34.7531-S1x31.81, 34.7531-S1x31.8122, 34.7531-S1x31.88, 34.7531-S1x31.8D, 34.7531-S1x31.8F, 34.7531-S1x31.8G, 34.7531-S1x38.221, 34.7531-S1x53.62, 34.7531-S1x62.S1, 34.7531-S1x83.11, 34.7531-S1x83.18, 34.7531-S1x83.324, 34.7531-S1x85.31, 34.7531-S1x87.2-S2),
- 2 ali več osebkov vrste travniški postavnež.

Površine HT 62A0 in travniškega postavneža se prekrivajo na 18,8 ha. V prioriteto smo zajeli 97,7 ha.

2.2.1.2. Prioriteta 2:

Na površinah z evidentirano dejansko rabo kmetijskih zemljišč kmetijsko zemljišče v zaraščanju (1410), drevesa in grmičevje (1500), neobdelano kmetijsko zemljišče (1600) in kmetijsko zemljišče poraslo z gozdnim drevjem (1800), prisotni:

- čisti HT 62A0 (34.7531-S1),
- HT 62A0 križan z drugimi habitatnimi tipi (31.8122x34.7531-S1, 31.81x34.7531-S1, 31.8Dx34.7531-S1, 31.8Fx34.7531-S1, 31.8Gx34.7531-S1, 34.323x34.7531-S1, 34.7531-S1x31.81, 34.7531-S1x31.8122, 34.7531-S1x31.88, 34.7531-S1x31.8D, 34.7531-S1x31.8F, 34.7531-S1x31.8G, 34.7531-S1x38.221, 34.7531-S1x53.62, 34.7531-S1x62.S1, 34.7531-S1x83.11, 34.7531-S1x83.18, 34.7531-S1x83.324, 34.7531-S1x85.31, 34.7531-S1x87.2-S2),
- 2 ali več osebkov vrste travniški postavnež,
- v Prioriteto 2 niso vključene površine na katerih sta bila prisotna 2 ali več osebkov vrste barjanski okarček.

Površine HT 62A0 in travniškega postavneža se prekrivajo na 8,9 ha. V prioriteto smo zajeli 71,8 ha.

2.2.2. Prioritetne površine za ohranitev habitatnega tipa Travniki s prevladujočo stožko (*Molinia* spp.) na karbonatnih, šotnih ali glineno-muljastih tleh (*Molinion caeruleae*) – HT 6410

2.2.2.1. Prioriteta 1:

Na površinah z evidentirano dejansko rabo kmetijskih zemljišč trajni travnik (1300) prisotni:

- čisti HT 6410 (37.313-S1; 37.313-S2),
- HT 6410 križan z drugimi habitatnimi tipi (31.8122x37.313-S1; 31.8Dx37.313-S1;; 37.313-S1x31.8122; 37.313-S1x31.8D; 37.313-S1x31.8F; 37.313-S1x38.221; 37.313-S1x44.12; 37.313-S1x83.324; 31.8122x37.313-S2; 31.8Dx37.313-S2; 31.8Fx37.313-S2; 31.8Gx37.313-S2; 37.313-S2x31.8122; 37.313-S2x31.8D; 37.313-S2x31.8F; 37.313-S2x38.221; 37.313-S2x62.S1; 37.313-S2x83.11).

V Prioriteto 1 (ime niza 6410_P1.shp) smo zajeli 2,3 ha.

2.2.2.2. Prioriteta 2:

Na površinah z evidentirano dejansko rabo kmetijskih zemljišč kmetijsko zemljišče v zaraščanju (1410), drevesa in grmičevje (1500), neobdelano kmetijsko zemljišče (1600) in kmetijsko zemljišče poraslo z gozdnim drevjem (1800), prisotni:

- čisti HT 6410 (37.313-S1; 37.313-S2),
- HT 6410 križan z drugimi habitatnimi tipi (31.8122x37.313-S1; 31.8Dx37.313-S1;; 37.313-S1x31.8122; 37.313-S1x31.8D; 37.313-S1x31.8F; 37.313-S1x38.221; 37.313-S1x44.12; 37.313-S1x83.324; 31.8122x37.313-S2; 31.8Dx37.313-S2; 31.8Fx37.313-S2; 31.8Gx37.313-S2; 37.313-S2x31.8122; 37.313-S2x31.8D; 37.313-S2x31.8F; 37.313-S2x38.221; 37.313-S2x62.S1; 37.313-S2x83.11).

V Prioriteto 2 (ime niza 6410_P2.shp) smo zajeli 6,2 ha.

2.2.3. Prioritetne površine za ohranitev metulja barjanski okarček (*Coenonympha oedippus*)

2.2.3.1. Prioriteta 1:

Na površinah z evidentirano dejansko rabo kmetijskih zemljišč trajni travnik (1300) prisotni:

- 2 ali več osebkov vrste barjanski okarček,
- v Prioriteto 1 niso vključene površine s prisotnim tarčnim HT 62A0 in/ali na katerih so bili prisotni tudi 2 ali več osebkov vrste travniški postavnež.

V prioriteto smo zajeli 20,3 ha.

2.2.3.2. Prioriteta 2:

Na površinah z evidentirano dejansko rabo kmetijskih zemljišč kmetijsko zemljišče v zaraščanju (1410), drevesa in grmičevje (1500), neobdelano kmetijsko zemljišče (1600) in kmetijsko zemljišče poraslo z gozdnim drevjem (1800), prisotni:

- 2 ali več osebkov vrste barjanski okarček neglede na pojavljanje travniškega postavneža in/ali HT 62A0

V prioriteto smo zajeli 146,2 ha.

3. ANALIZA PRIORITETNIH POVRŠIN

3.3. Vpis kmetijskih površin v GERK na prioritethih površinah

Tabela 1: Vpis v GERK (raba 1300) po posameznih prioritetah

Prioriteta [ha]	HT 62A0 + travniški postavnež		HT 6410		Barjanski okarček	
	P1 (97,7)	P2 (71,8)	P1 (2,3)	P2 (6,2)	P1 (20,3)	P2 (146,2)
GERK 1300[ha]	30,9	/	0,5	/	5,7	/

3.2. Lastniška struktura

Tabela 2: Lastniška struktura na prioritethih površinah

	HT62A0 P1 [ha]	HT62A0 P2 [ha]	HT6410 P1 [ha]	HT6410 P2 [ha]	C_o_P1 [ha]	C_o_P2 [ha]	SKUPAJ [ha]
Občina KP	8,6	3,4	0		0,5	1,2	13,7
RS	27,1	26,2	1,1	2,6	4,5	49,1	110,6
Zasebni lastniki	62	42,2	1,2	3,6	15,8	96,6	221,4
SKUPAJ	97,7	71,8	2,3	6,2	20,3	146,2	345,7

Priloga 2

Preglednica: Stalež živali na območju Slovenske Istre leta 2019.

Kmetija	GVŽ govedo	GVŽ prašiči	GVŽ drobnica	GVŽ kopitarji	GVŽ perutnina	GVŽ kunci	GVŽ SKUPAJ
K3	0,15				0,03		0,18
K4		1,44					1,44
K5	1				0,1		1,1
K7	3,9			4	1,16		9,06
K10			0,45	1,5	0,08		2,03
K13					0,05		0,05
K16					0,11		0,11
K21					0,06		0,06
K23				1,5			1,5
K29					0,06		0,06
K36				2			2
K41					0,02		0,02
K56	0,9				0,04		0,94
K63					0,03		0,03
K91					0,06		0,06
K109					0,04		0,04
K142					0,05		0,05
K155	2,3			2	0,1	0,02	4,42
K174					0,04		0,04
K181	3,15				0,2		3,35
K183				2			2
K211					0,09		0,09
K234				3	0,16	0,02	3,18
K236					0,04		0,04
K237					0,06	0,02	0,08
K250					0,06		0,06
K252	2,5				0,09		2,59
K253	0,3				0,12	0,02	0,44
K254		0,53					0,53
K255					0,06		0,06
K256				1,5	0,03		1,53
K258				1			1
K261	1				0,12		1,12
K267					0,06		0,06
K270	2,35				0,1		2,45
K295					0,06		0,06
K315			0,15		0,04	0,11	0,29
K332					0,04		0,04
K339					0,05		0,05
K351	4,45						4,45
K354	4,35				0,04		4,39
K366			0,3		0,02	0,01	0,33
K492					0,04		0,04
K499			0,9				0,9
K500					0,02		0,02
K514				1,5			1,5
K534					0,25		0,25
K561					0,09		0,09

Skupaj	26,35	1,97	1,8	20	3,87	0,2	54,18
Št. Kmetij s travojedimi živalimi (23)	12		4	10			

Merila za vključevanje površin izven prioriternih območij za ohranjanje metulja travniški postavnež ter habitatnega tipa HT 62A0* na območju Slovenska Istra

Avtor: Vinko Treven

november 2022



ZAVOD REPUBLIKE SLOVENIJE
ZA VARSTVO NARAVE



REPUBLIKA SLOVENIJA
MINISTRSTVO ZA OKOLJE IN PROSTOR

Posebna merila za vključevanje površin izven prioritetnih območij za ohranjanje metulja **travniški postavnež** ter **habitatnega tipa HT 62A0*** na območju Slovenska Istra

Posebna merila	Obrazložitev	Št. točk	Max. točke
1. Prisotnost tarčne vrste metulja na površini**	Na površini s katero se vlagatelj vključuje v projekt, so bili s strani strokovnjakov zabeleženi 2 ali več osebkov travniškega postavneža	100	100
	Na površini s katero se vlagatelj vključuje v projekt, je bil s strani strokovnjakov zabeležen 1 osebek oziroma ni bila potrjena prisotnost travniškega postavneža.	0	

*Za HT 6410 ne bomo vključevali dodatnih površin izven določenih prioritetnih površin.

**Prisotnost vrste na posamezni površini preverjajo strokovnjaki tekom trajanja projekta, tj. do leta 2026.

V kolikor sta bila na površini s katero se vlagatelj vključuje v projekt, najdena 2 ali več osebkov travniškega postavneža, vlagatelj prejme največje število možnih točk, tj. 100 točk in nadaljnje točkovanje več ni potrebno. V nasprotnem primeru je potrebno površino oceniti po merilih od št. 2 do št. 7.

Posebna merila	Obrazložitev	Št. točk	Max. točke
2. Oddaljenost od prioritetne površine tpHT62A0_P1 ali tpHT62A0_P2	Površina oz. površine s katerimi se vlagatelj vključuje v projekt je od najbližje prioritetne površine tpHT62A0_P1 ali tpHT62A0_P2 oddaljena manj kot 150 m.	30	30
	Površina oz. površine s katerimi se vlagatelj vključuje v projekt je od najbližje prioritetne površine tpHT62A0_P1 ali tpHT62A0_P2 oddaljena 150 - 1000 m.	15	
	Površina oz. površine s katerimi se vlagatelj vključuje v projekt je od najbližje prioritetne površine tpHT62A0_P1 ali tpHT62A0_P2 oddaljena več kot 1000 m.	5	
3. Prisotnost posameznega habitatnega tipa	Na površini oz. površinah, s katerimi se vlagatelj vključuje v projekt, je glede na izvedeno zadnje kartiranje NHT prisoten HT 6210* - Srednjeevropska zmerno suha travišča z glotami (Physis 34.323)	15	15
	Na površini oz. površinah, s katerimi se vlagatelj vključuje v projekt, je glede na izvedeno zadnje kartiranje NHT prisoten	10	

Posebna merila	Obrazložitev	Št. točk	Max. točke
	HT 6510 – Srednjeevropski kseromezofilni nižinski travniki na razmeroma suhih tleh in nagnjenih legah s prevladujočo visoko pahovko (Physis 38.221)		
	Površina oz. površine, s katerimi se vlagatelj vključuje v projekt nimajo prisotnega enega od zgoraj navedenih HT.	5	
4. Velikost vključene površine	Površina oz. površine s katerimi se vlagatelj vključuje v projekt tvorijo zaokroženo celoto površine več kot 2 ha.	15	15
	Površina oz. površine s katerimi se vlagatelj vključuje v projekt tvorijo zaokroženo celoto površine 0,5 do 2 ha.	10	
	Površina oz. površine s katerimi se vlagatelj vključuje v projekt tvorijo zaokroženo celoto površine manj kot 0,5 ha.	5	
5. Prisotnost značilnih struktur krajine	Na površini oz. površinah, s katerimi se vlagatelj vključuje v projekt, so prisotne suhozidne strukture/skupine dreves, grmov/mejice	10	10
	Na površini oz. površinah, s katerimi se vlagatelj vključuje v projekt, ni prisotnih posebnih struktur.	0	
6. Način upravljanja travnika	Površina oz. površine, s katerimi se vlagatelj vključuje v projekt imajo znake ekstenzivnega upravljanja.	10	10
	Površina oz. površine, s katerimi se vlagatelj vključuje v projekt imajo znake intenzivnega upravljanja.	0	
7. Povezljivost habitatov in populacije	Vključitev površin/e bistveno pripomore k doseganju ciljev projekta.	20	20
	Vključitev površin/e delno pripomore k doseganju ciljev projekta.	10	
	Vključitev površin/e ne pripomore k doseganju ciljev projekta.	0	
SKUPAJ			100

Prag za vključitev v ukrep za ohranjanje travniškega postavneža in habitatnih tipov je **65 točk**.

Merila za vključevanje površin izven prioriternih območij za ohranjanje metulja barjanski okarček na območju Slovenska Istra

Avtor: Vinko Treven

Datum: november 2022



ZAVOD REPUBLIKE SLOVENIJE
ZA VARSTVO NARAVE



REPUBLIKA SLOVENIJA
MINISTRSTVO ZA OKOLJE IN PROSTOR

LIFE integrirani projekt za okrepljeno upravljanje Nature 2000 v Sloveniji (LIFE17 IPE/SI/000011) sofinancirajo Evropska unija v okviru programa LIFE, Ministrstvo za okolje in prostor ter partnerji. Za vsebino tega gradiva so odgovorni samo avtorji. Ta vsebina ne odraža nujno mnenja Evropske unije. Zato za vsebino in iz nje izhajajočo morebitno uporabo informacij Evropska izvajalska agencija za podnebje, infrastrukturo in okolje ter Evropska komisija ne prevzemata odgovornosti.

Posebna merila za vključevanje površin izven prioriternih območij za ohranjanje metulja **barjanski okarček** na območju Slovenska Istra

Posebna merila	Obrazložitev	Št. točk	Max. točke
1. Prisotnost tarčne vrste metulja na površini*	Na površini s katero se vlagatelj vključuje v projekt, so bili s strani strokovnjakov zabeleženi 2 ali več osebkov barjanskega okarčka	100	100
	Na površini s katero se vlagatelj vključuje v projekt, je bil s strani strokovnjakov zabeležen 1 osebek oziroma ni bila potrjena prisotnost barjanskega okarčka.	0	

*Prisotnost vrste na posamezni površini preverjajo strokovnjaki tekom trajanja projekta, tj. do leta 2026.

V kolikor sta bila na površini s katero se vlagatelj vključuje v projekt, najdena 2 ali več osebkov barjanskega okarčka, vlagatelj prejme največje število možnih točk, tj. 100 točk in nadaljnje točkovanje več ni potrebno. V nasprotnem primeru je potrebno površino oceniti po merilih od št. 2 do št. 6.

Posebna merila	Obrazložitev	Št. točk	Max. točke
2. Oddaljenost od prioriternih površin C_o_P1 in C_o_P2	Površina oz. površine s katerimi se vlagatelj vključuje v projekt je od najbližje prioriternih površin C_o_P1 in C_o_P2 oddaljena manj kot 150 m.	30	30
	Površina oz. površine s katerimi se vlagatelj vključuje v projekt je od najbližje prioriternih površin C_o_P1 in C_o_P2 oddaljena 150 - 1000 m.	15	
	Površina oz. površine s katerimi se vlagatelj vključuje v projekt je od najbližje prioriternih površin C_o_P1 in C_o_P2 oddaljena več kot 1000 m.	5	
3. Velikost vključene površine	Površina oz. površine s katerimi se vlagatelj vključuje v projekt tvorijo zaokroženo celoto površine več kot 2 ha.	20	20
	Površina oz. površine s katerimi se vlagatelj vključuje v projekt tvorijo zaokroženo celoto površine 0,5 do 2 ha.	10	
	Površina oz. površine s katerimi se vlagatelj vključuje v projekt tvorijo zaokroženo celoto površine manj kot 0,5 ha.	5	
	Na površini oz. površinah, s katerimi se vlagatelj vključuje v projekt, so prisotne	10	10

Posebna merila	Obrazložitev	Št. točk	Max. točke
4. Prisotnost značilnih struktur krajine	suhozidne strukture/skupine dreves in grmov/mejice		
	Na površini oz. površinah, s katerimi se vlagatelj vključuje v projekt, ni prisotnih značilnih struktur.	0	
5. Način upravljanja travnika	Površina oz. površine, s katerimi se vlagatelj vključuje v projekt imajo znake ekstenzivnega upravljanja.	20	20
	Površina oz. površine, s katerimi se vlagatelj vključuje v projekt imajo znake intenzivnega upravljanja.	0	
6. Povezljivost populacije	Vključitev površin/e bistveno pripomore k doseganju ciljev projekta.	20	20
	Vključitev površin/e delno pripomore k doseganju ciljev projekta.	10	
	Vključitev površin/e ne pripomore k doseganju ciljev projekta.	0	
SKUPAJ			100

Prag za vključitev v ukrep za ohranjanje barjanskega okarčka je **65 točk**.

UKREP 1: Ohranjanje in
vzpostavitev površin primernih za
travniškega postavneža
(*Euphydryas aurinia*) in vzhodnih
submediteranskih suhih travišč
(*Scorzoneretalia villosae*) - HT
62A0 oz. travnikov s prevladujočo
stožko (*Molinia* spp.) na
karbonatnih, šotnih ali glineno-
muljastih tleh (*Molinion caeruleae*)
– HT 6410

Slovenska Istra



REPUBLIKA SLOVENIJA
MINISTRSTVO ZA OKOLJE IN PROSTOR

Cilj projekta LIFE-IP NATURA.SI je preko različnih aktivnosti obnoviti ali izboljšati 50 ha travišč na projektnem območju Slovenska Istra, ki predstavljajo življenjski prostor (habitat) številnim rastlinskim in živalskim vrstam. V ta namen bomo vzpostavljali prilagojeno kmetovanje z izvajanjem projektnih ukrepov z možnostjo izbire predlaganih dodatnih izbirnih zahtev.

POTREBA PO UKREPU:

- **Podukrep 1A in Podukrep 1B:** Tu obravnavamo površine, ki v naravi predstavljajo trajni travnik (raba 1300) in kjer imamo podatke o pojavljanju travniškega postavneža in/ali podatke o prisotnosti habitatnega tipa HT 62A0. Te travnike smatramo kot primeren habitat za travniškega postavneža in/ali kot primerne za vzdrževanje HT 62A0. Kljub drugačnim ekološkim zahtevam v ukrepu obravnavamo tudi površine s prisotnim habitatnim tipom Travniki s prevladujočo stožko (*Molinia* spp.) na karbonatnih, šotnih ali glineno-muljastih tleh (*Molinion caeruleae*) – HT 6410. Zaradi njihovega majhnega obsega, razdrobljenosti in prepletenosti z drugimi habitatnimi tipi, zanj ne bomo predpisali posebnih zahtev. Zahteve, ki jih navajamo v Podukrepu 1A se nanašajo tudi na ta habitatni tip, saj v zadostni meri ustrezajo tudi njegovim ekološkim zahtevam. Te površine so opredeljene v skladu s kartiranjem in jih bo določila služba varstva narave.

Z navajanjem zahtev Podukrepa 1A in Podukrepa 1B želimo travnike kot take ohraniti ali izboljšati njihovo stanje. V primeru odsotnosti ali neustrezne kmetijske rabe (podpašenost itd...), se vzpostavljeni (suhi) travniki sčasoma zarasejo. Izgubo travniških površin, ki predstavljajo habitat zavarovanih vrst oziroma na njih uspevajo varovani habitatni tipi povzročata tudi njihova intenzifikacija (prepašenost, prepogosta košnja, gnojenje...). V Slovenski Istri je prisotna tudi velika težnja po vzpostavljanju novih trajnih nasadov, predvsem oljčnikov, kar privede do dodatne izgube travniških površin, ki v naravi lahko predstavljajo habitat travniškega postavneža ali je na njih razvit posamezen tarčni HT.

- **Podukrep 1C:** Tu obravnavamo površine, ki v naravi predstavljajo opuščene kmetijske površine v različnih fazah zaraščanja (rabe: 1410, 1500, 1600 in 1800) in kjer imamo podatke o pojavljanju travniškega postavneža in/ali podatke o prisotnosti habitatnega tipa HT 62A0 ter HT 6410. V primeru opuščanja ali neustrezne kmetijske rabe se kmetijske površine sčasoma zarastejo. Dosedanji kmetijski ukrepi niso uspeli zaustaviti zaraščanja kmetijskih površin in širjenja gozda na Natura 2000 območju Slovenska Istra, kar vpliva na slabšanje stanja varovanih vrst metuljev in izginjanje HT 62A0 (in travnikov s prevladujočo stožko (*Molinia* spp.) na karbonatnih, šotnih ali glineno-muljastih tleh (*Molinion caeruleae*) – HT 6410). Na nekdanjih (travniških) kmetijskih površinah, ki so v različnih fazah zaraščanja in bi na njih želeli vzpostaviti primerne površine za ohranjanje in izboljšanje stanja omenjenih vrst in HT, moramo upoštevati tako morebitno prisotnost drugih varovanih vrst in preprečiti uničenje njihovega habitata, kot tudi obenem preprečiti vnos in razširitev invazivnih tujerodnih vrst rastlin.

OBMOČJE MOŽNEGA VPISA/ IZVAJANJA UKREPA: Prioritetne površine znotraj območja Natura 2000 Slovenska Istra, ki so bile določene na podlagi izvedenega kartiranja negozdnih habitatnih tipov in popisa travniškega postavneža v okviru projekta IP LIFE. (Priloga: Prioritetne površine - Slovenska Istra). Ostale površine znotraj

območja Natura 2000 Slovenska Istra, ki bodo po predhodnem pregledu dosegala določena strokovna merila.

RABA, NA KETERI SE IZVAJA UKREP:

- **Podukrep 1A in Podukrep 1B:** raba tal 1300 – trajni travniki, neobdelano kmetijsko zemljišče (1600), kmetijsko zemljišče, poraslo z gozdnim drevjem (1800) - z vrisom v GERK z vrsto rabe trajni travnik (1300) ali travinje z razpršenimi neupravičenimi značilnostmi (1320).
- **Podukrep 1C:** raba tal kmetijsko zemljišče v zaraščanju (1410) ter drevesa in grmičevje (1500). Po odpravi zaraščanja se v skladu z Uredbo o izvajanju ukrepa odpravljanje zaraščanja na kmetijskih zemljiščih (Uradni list RS, št. 3/17, 18/18 in 3/21) mora na očiščenih površinah izvajati kmetijsko dejavnost z vrisom v GERK in sicer z rabo začasno travinje (1131), ki po 5 letih preide v rabo trajni travnik (1300) ali travinje z razpršenimi neupravičenimi značilnostmi (1320).

ZAHTEVE UKREPA:

- **Podukrep 1A in Podukrep 1B:** Upravičenec mora izvajati obvezno zahtevo v celoti, lahko pa izbere tudi eno ali več izbirnih zahtev. Izbirne zahteve je treba izvajati na isti kmetijski površini in v enakem obsegu kot obvezne zahteve.
- **Podukrep 1C:** Upravičenec mora odstraniti zarast v skladu z Uredbo o izvajanju ukrepa odpravljanje zaraščanja na kmetijskih zemljiščih (Uradni list RS, št. 3/17, 18/18 in 3/21) in obvezno zahtevo. Po vzpostavitvi travne ruše je potrebno slediti obveznim in opsijsko izbirnim zahtevam Podukrepa 1A ali Podukrepa 1B.

ČAS IZVAJANJA UKREPA:

- **Podukrep 1A in Podukrep 1B:** neprekinjeno 5 let v času trajanja projekta in 5 let za zagotavljanje trajnosti.
- **Podukrep 1C:** v prvem letu vpisa (v enem letu od datuma vpisa). Zaraščanje je potrebno odpraviti v prvem letu od vpisa v ukrep. Po odpravi zaraščanja in vzpostavitvi travne ruše pa je potrebno slediti obveznim in izbirnim zahtevam Podukrepa 1A ali Podukrepa 1B še nadaljnja 4 leta v času trajanja projekta in nadaljnjih 5 let za zagotavljanje trajnosti.

Odstopanja od trajanja obveznosti so dovoljena le v primerih:

- če se v obdobju trajanja obveznosti celotno površino oz. del površine, na katero se nanaša obveznost ali KMG, prenese na drugo KMG, mora ta prevzeti tudi to obveznost in se vračilo že prejetih sredstev ne zahteva;
- V primeru, da se ugotovi, da upravičenec ni izpolnil obveznosti zaradi višje sile ali izjemnih okoliščin, kot npr. smrt upravičenca, huda naravna nesreča, pogin domačih živali ipd., upravičenec ni dolžan vrniti (opreme in mehanizacije) že prejetega finančnega nadomestila.

PRIČAKOVANI UČINKI IZVAJANJA UKREPA:

- **Podukrep 1A in Podukrep 1B:** Preprečevanje zaraščanja trajnih travnikov, prehajanje intenzivnih travnikov v površine primerne za travniškega postavneža in/ali v HT 62A0 oz. HT 6410.

- **Podukrep 1C:** Odprava zaraščanja in vzpostavitev trajnih travnikov, ohranjanje in izboljšanje stanja travniškega postavneža in habitatnega tipa HT 62A0 oz. HT 6410.

VSTOP V UKREP: Ob vstopu v ukrep je na KMG potrebno določiti površino (-e) izvajanja tega ukrepa. Ta ne sme biti manjša od 0,3 ha. Ukrep se lahko izvaja tudi na več manjših površinah, od katerih je posamezna v velikosti najmanj 0,1 ha. Skupna velikost vključenih površin v ukrep pa mora biti najmanj 0,3 ha. Ukrep se izvaja 5 let z možnostjo dodajanja izbirnih zahtev v posameznem letu.

1. PODUKREP 1A: **OBVEZNE ZAHTEVE:**

- Na upravičeni površini se lahko kosi 1x v tekočem letu po 10. 6.
- košnja travnika mora biti izvršena do 15. 10. posameznega leta.
- Na KMG je treba hraniti kosni načrt: skice v projekt vključenih travnikov z označenimi mesti vzdrževalnih del (npr. vzdrževanje otokov grmovja in mejic, nadzorovan sežig suhih delov grmovja ali invazivnih vrst, itd.) za leto vnaprej in za vsa leta trajanja projekta). Načrt upravljanja površine se pripravi skupaj s službo varstva narave.
- Mulčenje travnika ni dovoljeno.
- Način izvedbe košnje:
 - kosi se tako, da se divje živali lahko umaknejo s travnika. Možnosti:
 - od enega roba travnika proti drugemu,
 - od sredine proti zunanjemu robu.
- Pokošena trava na travniku odleži dokler ni suha. V času, ko trava leži na tleh, se jo lahko obrača in spravlja v vrste.
- Spravilo travinja je obvezno.
- Travinje se s travnika pospravi v obliki mrve - ročno, z nakladalko ali kot bale suhega sena. Siliranje ni dovoljeno.

Obvezne splošne dodatne določitve:

- Vnos hranil oz. dodatno gnojenje površin z organskimi in mineralnimi gnojili ni dovoljeno – opustitev gnojenja.
- Apnenje tal ni dovoljeno.
- Na površini ni dovoljena uporaba fitofarmacevtskih sredstev.
- Požiganje na upravičenih površinah ni dovoljeno.
- Na vključenih površinah se v okviru projekta določi specifične strukture kot so posamezna drevesa ali skupine domorodnih vrst listavcev (grmi, drevesa), kamniti osamelci, suhozidne strukture, manjše vodne prvine (kali) in naravovarstveno pomembne površine znotraj travnika, ki se aktivno ohranjajo. Manjših vodnih prvin ni dovoljeno odstranjevati, zasipavati ali betonirati. Po dogovoru s strokovno službo varstva narave jih je dovoljeno vzpostaviti za namen vzpostavitve mreže vodnih teles.
- V primeru pojavljanja invazivnih tujerodnih vrst rastlin (ITVr) se pred košnjo v skladu z dogovorom s strokovno službo varstva narave začne z odstranjevanjem teh rastlin.

- V kolikor se na projektnih površinah pojavljajo ITVr, le-te ne smejo cveteti in semeniti. Košnja travnika, kjer se pojavljajo ITVr, je dovoljena večkrat letno, prvič vedno pred cvetenjem in semenjenjem. Pokošena trava z ITVr na travniku odleži dokler ni suha. V času, ko trava leži na tleh, se jo lahko obrača in spravlja v vrste. Nato sledi spravilo.
- Travnških površin ni dovoljeno spreminjati v druge rabe.

Pogojna dodatna določitev:

- Po predhodnem dogovoru je po potrebi dovoljeno izvesti čistilno košnjo med 1. novembrom in 1. marcem, brez uporabe herbicidov. V dogovoru s službo varstva narave se poganjke lesne vegetacije lahko odstrani z mulčenjem brez poseganja v podlago.

VIŠINE PLAČIL: Prikazane v Akcijskem načrtu izvedbenih ukrepov ohranjanja izbranih kvalifikacijskih vrst in habitatnih tipov na območju Nature 2000 Slovenska Istra, preglednica 1, str. 44

2. PODUKREP 1B:

OBVEZNE ZAHTEVE:

- Na upravičeni površini se lahko izvaja:
 - kombinacija ene košnje in ene paše v tekočem letu, pri čemer se paša izvede po košnji in sicer 5-8 tednov po zaključku košnje.
 - paša, ki se lahko izvede največ 2x v tekočem letu. Druga paša sledi 5-8 tednov po zaključku prve paše.
- Pri pripravi kosno - pašnega / pašnega načrta je potrebno upoštevati naslednje omejitve:
 - prvič naj se travnike kosi ali se na njih pase po 10. 6. tekočega leta,
 - raba travnika mora biti izvršena do 15. 10. posameznega leta,
 - pri paši, živali na posamezni čredinki niso prisotne dlje kot 14 dni/posamezno pašo,
 - celoletna paša oziroma prezimovanje na prostem ni dovoljena.
- Na KMG je treba hraniti kosno - pašni / pašni načrt: skice v projekt vključenih pašnikov oz. travnikov s časovno in prostorsko vrisanim terminskim načrtom paše oz. košnje ter ostalih pomembnih del (npr. vzdrževanje otokov grmovja in mejic, nadzorovan sežig suhih delov grmovja ali invazivnih vrst, ograditev posameznih območij, itd.) za leto vnaprej in za vsa leta trajanja projekta). Načrt upravljanja površine se pripravi skupaj s službo varstva narave.
- Mulčenje travnika/pašnika ni dovoljeno.

Obvezne dodatne določitve, vezane na košnjo:

- Način izvedbe košnje:
 - kosi se tako, da se divje živali lahko umaknejo s travnika. Možnosti:
 - od enega roba travnika proti drugemu,
 - od sredine proti zunanjemu robu.
- Pokošena trava na travniku odleži dokler ni suha. V času, ko trava leži na tleh, se jo lahko obrača in spravlja v vrste.
- Spravilo travinja je obvezno.
- Travinje se s travnika pospravi v obliki mrve - ročno, z nakladalko ali kot bale suhega sena. Siliranje ni dovoljeno.

Obvezne dodatne določitve, vezane na pašo:

- Paša naj se izvaja v čredinkah. Živino se s posamezne čredinke prestavi na naslednjo, ko je predhodna popasena oz. najkasneje po 14 dneh.
- Na travniku se ne smejo pojavljati gole zaplate prsti in do razrastišča korenin popasena travna ruša (razen na območju napajališč), kot posledica intenzivne paše ali daljšega zadrževanja živali na isti površini.
- Živine se na pašniku med prvo pašo ne krmi, z izjemo mineralno-vitaminskih dodatkov. Med drugo pašo je dovoljeno dokrmeljevanje z voluminozno krmno.
- Napajališča in krmišča za živino se umešča na lokacije, ki so usklajene s strokovno službo varstva narave.
- V primeru razmočenosti tal se živino umakne s teh površin z namenom preprečitve pregaženosti in erozijskih procesov.
- Obvezna čistilna košnja nepopašenih delov po 2. paši

Obvezne splošne dodatne določitve:

- Vnos hranil oz. dodatno gnojenje površin z organskimi in mineralnimi gnojili ni dovoljeno – opustitev gnojenja.
- Apnenje tal ni dovoljeno.
- Na površini ni dovoljena uporaba fitofarmacevtskih sredstev.
- Požiganje na upravičenih površinah ni dovoljeno.
- Na vključenih površinah se v okviru projekta določi specifične strukture kot so posamezna drevesa ali skupine domorodnih vrst listavcev (grmi, drevesa), kamniti osamelci, suhozidne strukture, manjše vodne prvine (kali) in naravovarstveno pomembne površine znotraj travnika/pašnika, ki se aktivno ohranjajo. Manjših vodnih prvin ni dovoljeno odstranjevati, zasipavati ali betonirati. Po dogovoru s strokovno službo varstva narave jih je dovoljeno vzpostaviti za namen vzpostavitve mreže vodnih teles.
- V primeru pojavljanja invazivnih tujerodnih vrst rastlin (ITVr) se pred košnjo ali pašo v skladu z dogovorom s strokovno službo varstva narave začne z odstranjevanjem teh rastlin.
- V kolikor se na projektnih površinah pojavljajo ITVr, le-te ne smejo cveteti in semeniti. Košnja travnika, kjer se pojavljajo ITVr, je dovoljena večkrat letno, prvič vedno pred cvetenjem in semenenjem. Pokošena trava z ITVr na travniku odleži dokler ni suha. V času, ko trava leži na tleh, se jo lahko obrača in spravlja v vrste. Nato sledi spravilo.
- Travniških površin ni dovoljeno spreminjati v druge rabe.

VIŠINE PLAČIL: Prikazane v Akcijskem načrtu izvedbenih ukrepov ohranjanja izbranih kvalifikacijskih vrst in habitatnih tipov na območju Nature 2000 Slovenska Istra, preglednica 1, str. 44

3. IZBIRNE ZAHTEVE – v kombinaciji s PODUKREPOM 1A in PODUKREPOM 1B

3.1. KOŠNJA S STRIŽNO KOSILNICO

Košnja travniških površin se izvaja s strižno kosilnico.

- **Obseg:** površine trajnega travinja, vključene v projektni ukrep.
- **Lokacija:** v obdobju trajanja obveznosti se ne sme spreminjati.

Območje izvajanja: Prioritetne površine znotraj območja Natura 2000 Slovenska Istra, ki so bile določene na podlagi izvedenega kartiranja negozdnih habitanih tipov in popisa travniškega postavneža v okviru projekta IP LIFE. (Priloga: Prioritetne površine - Slovenska Istra). Ostale površine znotraj območja Natura 2000 Slovenska Istra, ki bodo po predhodnem pregledu dosegala določena strokovna merila.

3.2. PRILAGOJENA VIŠINA ODKOSA

Višina odkosa vegetacije naj bo opravljena med 10 in 15 cm nad tlemi.

- **Obseg:** površine trajnega travinja, vključene v projektni ukrep.
- **Lokacija:** v obdobju trajanja obveznosti se ne sme spreminjati.
- **Območje izvajanja:** Prioritetne površine znotraj območja Natura 2000 Slovenska Istra, ki so bile določene na podlagi izvedenega kartiranja negozdnih habitanih tipov in popisa travniškega postavneža v okviru projekta IP LIFE. (Priloga: Prioritetne površine - Slovenska Istra). Ostale površine znotraj območja Natura 2000 Slovenska Istra, ki bodo po predhodnem pregledu dosegala določena strokovna merila.

3.3. PRILAGOJENA KOŠNJA /PAŠA

Polovica površine v ukrepu se pokosi/popase po 10. 6., druga polovica po 1. 8. **ALI** celotna površina v ukrepu se pokosi/popase po 1. 8.

Ohranjanje vrste, preprečevanje zaraščanja, ohranjanje mozaičnosti površine

- **Obseg:** površine trajnega travinja, vključene v projektni ukrep.
- **Lokacija:** v obdobju trajanja obveznosti se ne sme spreminjati, pri čemer kasneje pokošen del ne sme biti na istem delu površine dve leti zaporedoma.
- **Območje izvajanja:** Prioritetne površine znotraj območja Natura 2000 Slovenska Istra, ki so bile določene na podlagi izvedenega kartiranja negozdnih habitanih tipov in popisa travniškega postavneža v okviru projekta IP LIFE. (Priloga: Prioritetne površine - Slovenska Istra). Ostale površine znotraj območja Natura 2000 Slovenska Istra, ki bodo po predhodnem pregledu dosegala določena strokovna merila.

3.4. NEPOKOŠEN/NEPOPAŠEN PAS

Na površinah večjih od 0,3 ha v ukrepu se pusti nepokošen/nepopasen del, v velikosti 5 -10% površine travnika, ki ne sme biti ožji od 5m. Nepokošen/nepopasen del travnika mora biti stalno prisoten na travniku. Nepokošen del se pokosi v naslednjem letu hkrati s košnjo ostalega dela travnika. V naslednjem letu mora biti nepokošen del na drugem delu travnika. Na nepokošenem/nepopasemem delu paša ni dovoljena. Na KMG je treba hraniti skice travnika z vrisanim nepokošenimi/nepopasenimi deli.

- **Obseg:** površine trajnega travinja, vključene v projektni ukrep.
- **Lokacija:** v obdobju trajanja obveznosti se ne sme spreminjati.

- **Območje izvajanja:** Prioritetne površine znotraj območja Natura 2000 Slovenska Istra, ki so bile določene na podlagi izvedenega kartiranja negozdnih habitanih tipov in popisa travniškega postavneža v okviru projekta IP LIFE. (Priloga: Prioritetne površine - Slovenska Istra). Ostale površine znotraj območja Natura 2000 Slovenska Istra, ki bodo po predhodnem pregledu dosegala določena strokovna merila.

VIŠINE PLAČIL: Prikazane v Akcijskem načrtu izvedbenih ukrepov ohranjanja izbranih kvalifikacijskih vrst in habitatnih tipov na območju Nature 2000 Slovenska Istra, preglednica 2, str. 45

1. PODUKREP 1C: VZPOSTAVITEV POVRŠIN PRIMERNIH ZA TRAVNIŠKEGA POSTAVNEŽA (*Euphydryas aurinia*) IN VZHODNIH SUBMEDITERANSKIH SUHIH TRAVIŠČ (*Scorzoneretalia villosae*) - HT 62A0 oz. TRAVNIKOV S PREVLAJUJOČO STOŽKO (*Molinia* spp.) NA KARBONATNIH, ŠOTNIH ALI GLINENO-MULJASTIH TLEH (*Molinion caeruleae*) – HT 6410

OBVEZNE ZAHTEVE:

- Sočasno ob vstopu v ukrep se s strokovno službo varstva narave določi, v kakšnem obsegu in katero zarast se odstrani.
- Odstranjevanje lesnate vegetacije (skladno z določitvami projekta iz 1. alineje) se lahko izvaja med 1. septembrom in 1. marcem, razen odstranjevanje s pašo, ki je dovoljena preko celega leta.
- Po navodilu strokovne službe varstva narave se prednostno ohranja grmišča, skupine grmišč in/ali strukturiran gozdni rob.
- Nasprotno se po predhodnem navodilu strokovne službe varstva narave odstranjuje ruderalne in invazivne tujerodne vrste rastlin, npr.: robinija (*Robinia pseudoacacia*), veliki pajesen (*Ailanthus altissima*), verlotov pelin, laška repa, itd.
- Drevesa se odstrani kot posek z ročno motorno žago. Odstranitev grmovne zarasti in steblikovja pa se lahko izvede z naslednjimi ukrepi ali njihovo kombinacijo:
 - ročnim odstranjevanjem zarasti;
 - strojnim mulčenjem lesne zarasti brez poseganja v podlago;
 - odstranitvijo zarasti s pomočjo pašne živine.
- Pri ruvanju panjev dreves in grmov se teren izravna z izkopano zemljo. Zemljine z drugih površin se ne dovaža.
- Na razgaljenih površinah je potrebno vzpostaviti travno rušo. Za okrepitev ali vzpostavitev travne ruše naj se travnike dosejuje z avtohtonim in lokalnim senenim drobirjem iz ekstenzivno upravljanj bližnjih travnikov ali se na gole površine razprostre zeleni odkos iz bližnjih ekstenzivno upravljanj travnikov, ki jih določi strokovna služba varstva narave.
- Na vključenih površinah se v okviru projekta določi specifične strukture kot so posamezna drevesa ali skupine domorodnih vrst listavcev (grmi, drevesa), kamniti osamelci, suhozidne strukture, manjše vodne prvine (kali) in naravovarstveno pomembne površine znotraj travnika/pašnika, ki se aktivno ohranjajo. Manjših vodnih prvin ni dovoljeno odstranjevati, zasipavati ali betonirati. Po dogovoru s strokovno službo varstva narave jih je dovoljeno vzpostaviti za namen vzpostavitve mreže vodnih teles.

VIŠINA PLAČILA: Črpanje sredstev po Uredbi o odpravi zaraščanja.

SANKCIJE ZARADI NEIZPOLNJEVANJA OBVEZNOSTI

V primeru, da upravičenec po podpisu sporazuma oz. pogodbe ne prične z dogovorjenim upravljanjem s kmetijskimi zemljišči v določenem roku po odobritvi vključitve v projekt, mora vrniti že prejeto opremo in mehanizacijo oz. morebitno prejeto finančno nadomestilo, upravičenca pa se izključi iz projekta.

V kolikor se na podlagi pregledov na terenu samem ugotovi, da upravičenec ne upravlja s kmetijskimi zemljišči v skladu s sporazumom oz. pogodbo, mora vrniti že prejeto opremo in mehanizacijo oz. finančno nadomestilo, upravičenca pa se izključi iz projekta.

V primeru, da partner projekta ugotovi, da upravičenec ni izpolnil obveznosti zaradi višje sile, upravičenec ni dolžan vrniti opreme in mehanizacije oz. prejetega finančnega nadomestila. Upravičenec se lahko odloči ali nadaljuje z izvajanjem zahtev ukrepa ali pa izstopi iz projekta.

UKREP 2: Izboljšanje (vzpostavitev) in upravljanje površin za barjanskega okarčka (*Coenonympha oedippus*)

Slovenska Istra



REPUBLIKA SLOVENIJA
MINISTRSTVO ZA OKOLJE IN PROSTOR

LIFE integrirani projekt za okrepljeno upravljanje Nature 2000 v Sloveniji (LIFE17 IPE/SI/000011) sofinancirajo Evropska unija v okviru programa LIFE, Ministrstvo za okolje in prostor ter partnerji. Za vsebino tega gradiva so odgovorni samo avtorji. Ta vsebina ne odraža nujno mnenja Evropske unije. Zato za vsebino in iz nje izhajajočo morebitno uporabo informacij Evropska izvajalska agencija za podnebje, infrastrukturo in okolje ter Evropska komisija ne prevzemata odgovornosti.

Cilj projekta LIFE-IP NATURA.SI je preko različnih aktivnosti obnoviti ali izboljšati 50 ha travišč na projektne območju Slovenska Istra z namenom izboljšanja stanja habitatnih tipov ter rastlinskih in živalskih vrst (metulji, ptice, rastline,...). Ena izmed aktivnosti bo prilagojeno kmetovanje z izvajanjem poskusnega projektne ukrepa z možnostjo izbire predlaganih dodatnih izbirnih zahtev.

V dokumentu Ukrep 2 obravnavamo površine, ki v naravi predstavljajo trajni travnik (raba 1300), kmetijsko zemljišče v zaraščanju (raba 1410), drevesa in grmičevje (raba 1500), neobdelano kmetijsko zemljišče (raba 1600) in kmetijsko zemljišče poraslo z gozdnim drevjem (raba 1800) in kjer imamo obenem podatke o pojavljanju barjanskega okarčka (podatki IP LIFE). Na teh površinah želimo vzpostaviti ekstenzivne travnike in ekstenzivne travnike z različnim deležem neupravičenih značilnosti, ki z ustreznim upravljanjem predstavljajo habitat barjanskega okarčka. Ukrep v tem dokumentu se ne nanaša na gozdne površine (raba 2000), na katerih je prav tako bila zabeležena prisotnost barjanskega okarčka. Prednostno bomo namenili napore za ohranitev barjanskega okarčka površinam, ki v naravi predstavljajo travišča v različnih fazah zaraščanja, kjer se barjanski okarček pojavlja.

POTREBA PO UKREPU: V primeru odsotnosti ali neustrezne kmetijske rabe se vzpostavljeni suhi travniki sčasoma zarasejo. Barjanski okarček je vrsta, ki se pojavlja na površinah, ki so v različnih fazah zaraščanja, vendar, če se površina popolnoma zaraste in preide v gozd, potem postopoma postane neprimerna za vrsto. V Slovenski Istri se na drugi strani kaže tudi velika težnja oz. želja po vzpostavljanju novih trajnih nasadov, predvsem oljčnikov, kar pa privede do dodatne izgube površin, primernih za barjanskega okarčka. Bistvena vsebina ukrepa za barjanskega okarčka je vzdrževanje ekstenzivnih travniških površin, ki so košene enkrat na 2 leti. S tem ukrepom se spodbuja neproizvodne kmetijske dejavnosti za ohranitev vrste in njenega habitata.

OBMOČJE MOŽNEGA VPISA/IZAVJANJA UKREPA: Prioritetne površine znotraj območja Natura 2000 Slovenska Istra, ki so bile določene na podlagi izvedenega kartiranja negozdnih habitatnih tipov in popisov barjanskega okarčka v okviru projekta IP LIFE. (Priloga: Prioritetne površine - Slovenska Istra). Ostale površine znotraj območja Natura 2000 Slovenska Istra, ki bodo po predhodnem pregledu dosegala določena strokovna merila.

RABA, NA KATERI SE IZVAJA UKREP:

- **Podukrep 2A:** raba tal trajni travnik (1300), kmetijsko zemljišče v zaraščanju (1410), drevesa in grmičevje (1500), neobdelano kmetijsko zemljišče (1600) in kmetijsko zemljišče, poraslo z gozdnim drevjem (1800) - z vrisom v GERK z vrsto rabe trajni travnik (1300) ali travinje z razpršenimi neupravičenimi značilnostmi (1320).
- **Podukrep 2B:** raba tal kmetijsko zemljišče v zaraščanju (1410) ter drevesa in grmičevje (1500). Po odpravi zaraščanja se v skladu z Uredbo o izvajanju ukrepa odpravljanje zaraščanja na kmetijskih zemljiščih (Uradni list RS, št. 3/17, 18/18 in 3/21) mora na očiščenih površinah izvajati kmetijsko dejavnost z vrisom v GERK in sicer z rabo začasno travinje (1131), ki po 5 letih preide v rabo trajni travnik (1300) ali travinje z razpršenimi neupravičenimi značilnostmi (1320).

ZAHTEVE UKREPA:

- **Podukrepa 2A:** Upravičenec mora izvajati obvezno zahtevo v celoti, lahko pa izbere tudi eno ali več izbirnih zahtev tega ukrepa. Izbirne zahteve je treba izvajati na isti kmetijski površini in v enakem obsegu kot obvezne zahteve.

- **Podukrep 2B:** Upravičenec mora odstraniti zarast v skladu z Uredbo o izvajanju ukrepa odpravljanje zaraščanja na kmetijskih zemljiščih (Uradni list RS, št. 3/17, 18/18 in 3/21) in obvezno zahtevo. Po vzpostavitvi travne ruše je potrebno slediti obveznim in opcijno izbirnim zahtevam Podukrepa 2A.

ČAS IZVAJANJA UKREPA: neprekinjeno 5 let v času trajanja projekta in 5 let za zagotavljanje trajnosti.

Odstopanja od petletne obveznosti so dovoljena le v primerih:

- če se v obdobju trajanja obveznosti celotno površino oz. del površine, na katero se nanaša obveznost ali KMG prenese na drugo KMG, mora ta prevzeti tudi to obveznost in se vračilo že prejetih sredstev ne zahteva;
- V primeru, da se ugotovi, da upravičenec ni izpolnil obveznosti zaradi višje sile ali izjemnih okoliščin, kot npr. smrt upravičenca, huda naravna nesreča, pogin domačih živali ipd., upravičenec ni dolžan vrniti (opreme in mehanizacije) oz. že prejetega finančnega nadomestila.

PRIČAKOVANI UČINKI IZVAJANJA UKREPA: Zaustavitev zaraščanja kmetijskih površin v gozd ali sklenjena grmišča, ohranjanje in vzpostavitev travniških površin z različnim deležem prisotnih neupravičenih značilnosti (predvsem grmovne zarasti) primernih za barjanskega okarčka in ohranjanje oz. vzpostavljanje mozaičnosti pokrajine, ki podpira večjo vrstno pestrost v prostoru, prehajanje intenzivnih travnikov v travniške površine, primerne za barjanskega okarčka in ostale vrste ter posledično ohranjanje in izboljšanje stanja vrste barjanskega okarčka in ostalih vrst.

VSTOP V UKREP: Ob vstopu v ukrep je na KMG potrebno določiti površino (-e) izvajanja tega ukrepa. Ta ne sme biti manjša od 0,3 ha. Ukrep se lahko izvaja tudi na več manjših površinah, v velikosti najmanj 0,1 ha. Skupna velikost vključenih površin v ukrep pa mora biti najmanj 0,3 ha. Ukrep se izvaja 5 let z možnostjo dodajanja izbirnih zahtev v posameznem letu.

PODUKREP 2A: UKREP ZA UPRAVLJANJE S POVRŠINAMI, KI SO PRIMERNE ZA BARJANSKEGA OKARČKA (*Coenonympha oedippus*)

1.1. OBVEZNE ZAHTEVE:

- Na upravičeni površini se lahko izvaja:
 - samo košnja,
 - samo paša,
 - kombinacija košnje in paše, ki se izmenjujeta med posameznimi leti.
- Pri upravljanju površine v ukrepu je potrebno upoštevati naslednje omejitve:
 - košnja ali paša se izvede samo 1x v tekočem letu **le na polovici površine (nega GERKA)**,
 - v tekočem letu se pokosi/popase polovico površine, ki v predhodnem letu ni bila popasena/pokošena.
 - prvič naj se travnike kosi ali se na njih pase **po 1. 8.** tekočega leta,
 - pri paši, živali na posamezni čredinki niso prisotne dlje kot 14 dni/leto,
 - raba travnika mora biti izvršena do 15. 10. posameznega leta.
- Na KMG je treba hraniti načrt upravljanja površine: skice v projekt vključenih pašnikov oz. travnikov s časovno opredeljenim in prostorsko vrisanim načrtom paše oz. košnje ter ostalih pomembnih delih (npr. vzdrževanje otokov grmovja in mejic, nadzorovan sežig suhih delov grmovja ali invazivnih vrst, ograditev posameznih območij, itd.) Načrt upravljanja površine se pripravi skupaj s službo varstva narave.
- Mulčenje travniških površin ni dovoljeno.

Obvezne dodatne določitve, vezane na košnjo:

- Način izvedbe košnje:
 - kosi se tako, da se divje živali lahko umaknejo s travnika. Možnosti:
 - od enega roba travnika proti drugemu,
 - od sredine proti zunanjemu robu.
- Pokošena trava na travniku odleži dokler ni suha. V času, ko trava leži na tleh, se jo lahko obrača in spravlja v vrste.
- Spravilo travinja je obvezno.
- Travinje se s travnika pospravi v obliki mrve - ročno, z nakladalko ali kot bale suhega sena. Siliranje ni dovoljeno.

Pogojna dodatna določitev:

- Po predhodnem dogovoru po potrebi dovoljeno izvesti čistilno košnjo med 1. novembrom in 1. marcem, brez uporabe herbicidov. V dogovoru s službo varstva narave se poganjke lesne vegetacije lahko odstrani z mulčenjem brez poseganja v podlago.

Obvezne dodatne določitve, vezane na pašo:

- Paša se izvaja v čredinkah. Živino se s posamezne čredinke prestavi na naslednjo, ko je predhodna popasena.
- Na travniku se ne smejo pojavljati gole zaplate prsti in do razrastišča korenin popasena travna ruša (razen na območju napajališč), kot posledica intenzivne paše ali daljšega zadrževanja živali na isti površini.
- Živine se na pašniku ne krmi z izjemo mineralno-vitaminskih dodatkov.
- Napajališča za živino se umešča na lokacije, ki so usklajene s strokovno službo varstva narave.
- V primeru razmočenosti tal se živino umakne s teh površin z namenom preprečevanja pregaženosti in erozijskih procesov.
- Po končani paši je obvezna izvedba čistilne košnje nepopašenih delov.

Obvezne splošne dodatne določitve:

- Vnos hranil oz. dodatno gnojenje površin z organskimi in mineralnimi gnojili ni dovoljeno – opustitev gnojenja.
- Apnenje tal ni dovoljeno.
- Na površini ni dovoljena uporaba fitofarmaceutskih sredstev.
- Požiganje na upravičenih površinah ni dovoljeno.
- Na vključenih površinah se v okviru projekta določi specifične strukture kot so posamezna drevesa ali skupine domorodnih vrst listavcev (grmi, drevesa), kamniti osamelci, suhozidne strukture, manjše vodne prvine (kali) in naravovarstveno pomembne površine znotraj travnika/pašnika, ki se aktivno ohranjajo. Manjših vodnih prvin ni dovoljeno odstranjevati, zasipavati ali betonirati. Po dogovoru s strokovno službo varstva narave jih je dovoljeno vzpostaviti za namen vzpostavitve mreže vodnih teles.
- V primeru pojavljanja invazivnih tujerodnih vrst rastlin (ITVr) se pred košnjo ali pašo v skladu z dogovorom s strokovno službo varstva narave začne z odstranjevanjem teh rastlin.
- V kolikor se na projektnih površinah pojavljajo ITVr, le-te ne smejo cveteti in semeniti. Košnja travnika, kjer se pojavljajo ITVr, je dovoljena večkrat letno, prvič vedno pred cvetenjem in semenenjem. Pokošena trava z ITVr na travniku odleži dokler ni suha. V času, ko trava leži na tleh, se jo lahko obrača in spravlja v vrste. Nato sledi spravilo.
- Travniških površin ni dovoljeno spreminjati v druge rabe.

VIŠINE PLAČIL: Prikazane v Akcijskem načrtu izvedbenih ukrepov ohranjanja izbranih kvalifikacijskih vrst in habitatnih tipov na območju Nature 2000 Slovenska Istra, preglednica 3, str. 46

1.2. IZBIRNE ZAHTEVE – v kombinaciji s **PODUKREPOM 2A**

1.2.1. KOŠNJA S STRIŽNO KOSILNICO

Košnja travniških površin se izvaja s strižno kosilnico.

- **Obseg:** površine trajnega travinja, vključene v projektni ukrep.
- **Lokacija:** v obdobju trajanja obveznosti se ne sme spreminjati.

Območje izvajanja: Prioritetne površine znotraj območja Natura 2000 Slovenska Istra, ki so bile določene na podlagi izvedenega popisa barjanskega okarčka v okviru projekta IP LIFE. (Priloga: Prioritetne površine - Slovenska Istra). Ostale površine znotraj območja Natura 2000 Slovenska Istra, ki bodo po predhodnem pregledu dosegala določena strokovna merila.

1.2.2. PRILAGOJENA VIŠINA ODKOSA

Višina odkosa vegetacije naj bo opravljena med 10 in 15 cm nad tlemi.

- **Obseg:** površine trajnega travinja, vključene v projektni ukrep.
- **Lokacija:** v obdobju trajanja obveznosti se ne sme spreminjati.
- **Območje izvajanja:** Prioritetne površine znotraj območja Natura 2000 Slovenska Istra, ki so bile določene na podlagi izvedenega popisa barjanskega okarčka v okviru projekta IP LIFE. (Priloga: Prioritetne površine - Slovenska Istra). Ostale površine znotraj območja Natura 2000 Slovenska Istra, ki bodo po predhodnem pregledu dosegala določena strokovna merila.

VIŠINE PLAČIL: Prikazane v Akcijskem načrtu izvedbenih ukrepov ohranjanja izbranih kvalifikacijskih vrst in habitatnih tipov na območju Nature 2000 Slovenska Istra, preglednica 4, str. 47

2. **PODUKREP 2B: VZPOSTAVITEV POVRŠIN PRIMERNIH ZA BARJANSKEGA OKARČKA** (*Coenonympha oedippus*)

OBVEZNE ZAHTEVE:

- Sočasno ob vstopu v ukrep se s strokovno službo varstva narave določi, v kakšnem obsegu in katero zarast se odstrani.
- Odstranjevanje lesnate vegetacije (skladno z določitvami projekta iz 1. alineje) se lahko izvaja med 1. septembrom in 1. marcem, razen odstranjevanje s pašo, ki je dovoljena preko celega leta v letu odstranjevanja zarasti.
- Po navodilu strokovne službe varstva narave se prednostno ohranja grmišča, skupine grmišč in/ali strukturiran gozdni rob.
- Nasprotno se po predhodnem navodilu strokovne službe varstva narave odstranjuje ruderalne in invazivne tujerodne vrste rastlin, npr.: robinija (*Robinia pseudoacacia*), veliki pajesen (*Ailanthus altissima*), verlotov pelin, laška repa, itd.
- Drevesa se odstrani kot posek z ročno motorno žago. Odstranitev grmovne zarasti in steblikovja pa se lahko izvede z naslednjimi ukrepi ali njihovo kombinacijo:
 - ročnim odstranjevanjem zarasti,
 - strojnim mulčenjem lesne zarasti brez poseganja v podlago,
 - odstranitvijo zarasti s pomočjo pašne živine.

- Pri ruvanju panjev dreves in grmov se teren izravna z izkopano zemljo. Zemljine z drugih površin se ne dovaža.
- Na razgaljenih površinah je potrebno vzpostaviti travno rušo. Za okrepitev ali vzpostavitev travne ruše naj se travnike dosejuje z avtohtonim in lokalnim senenim drobirjem iz ekstenzivno upravljanih bližnjih travnikov ali se na gole površine razprostre zeleni odkos iz bližnjih ekstenzivno upravljanih travnikov, ki jih določi strokovna služba varstva narave.
- Na vključenih površinah se v okviru projekta določi specifične strukture kot so posamezna drevesa ali skupine domorodnih vrst listavcev (grmi, drevesa), kamniti osamelci, suhozidne strukture, manjše vodne prvine (kali) in naravovarstveno pomembne površine znotraj travnika/pašnika, ki se aktivno ohranjajo. Manjših vodnih prvin ni dovoljeno odstranjevati, zasipavati ali betonirati. Po dogovoru s strokovno službo varstva narave jih je dovoljeno vzpostaviti za namen vzpostavitve mreže vodnih teles.

VIŠINA PLAČILA: Črpanje sredstev po Uredbi o odpravi zaraščanja.

Priloga 7

Poročilo – uvodni individualni razgovori s kmeti

Slovenska Istra

Avtorji/ Author: Elena Štendler (KGZ NG), Mateja Grdina (KGZ NG), Vinko Treven (ZRSVN)

Nova Gorica, 31.5.2022



REPUBLIKA SLOVENIJA
MINISTRSTVO ZA OKOLJE IN PROSTOR

LIFE integrirani projekt za okrepljeno upravljanje Nature 2000 v Sloveniji (LIFE17 IPE/SI/000011) sofinancirajo Evropska unija v okviru programa LIFE, Ministrstvo za okolje in prostor ter partnerji. Za vsebino tega gradiva so odgovorni samo avtorji. Ta vsebina ne odraža nujno mnenja Evropske unije. Zato za vsebino in iz nje izhajajočo morebitno uporabo informacij Evropska izvajalska agencija za podnebje, infrastrukturo in okolje ter Evropska komisija ne prevzemata odgovornosti.

Projekt: LIFE-IP NATURA.SI: LIFE Integriran projekt za okrepljeno upravljanje Nature 2000 v Sloveniji – LIFE17 IPE/SI/000011

Naloga in akcija: Poročilo – uvodni individualni razgovori s kmeti na območju Natura 2000 Slovenska Istra (Akcija A.1.3)

Nosilec projekta: Ministrstvo za okolje in prostor
Dunajska 48
SI-1000 Ljubljana

Izvajalec naloge: Kmetijsko gozdarski zavod Nova Gorica
Pri hrastu 18
5000 Nova Gorica – Kromberk

Sozvajalec naloge: Zavod RS za varstvo narave

Datum: 31.5.2022

Nosilec naloge: Kmetijsko gozdarski zavod Nova Gorica
Pri hrastu 18
5000 Nova Gorica – Kromberk

Delovna skupina: Kmetijsko gozdarski zavod Nova Gorica: Elena Štendler, Mateja Grdina
Zavod RS za varstvo narave: Vinko Treven,

OKRAJŠAVE IN SIMBOLI

KMG – kmetijsko gospodarstvo

KOPOP – ukrep kmetijsko okoljsko podnebna plačila

HAB – operacija posebni traviščni habitati

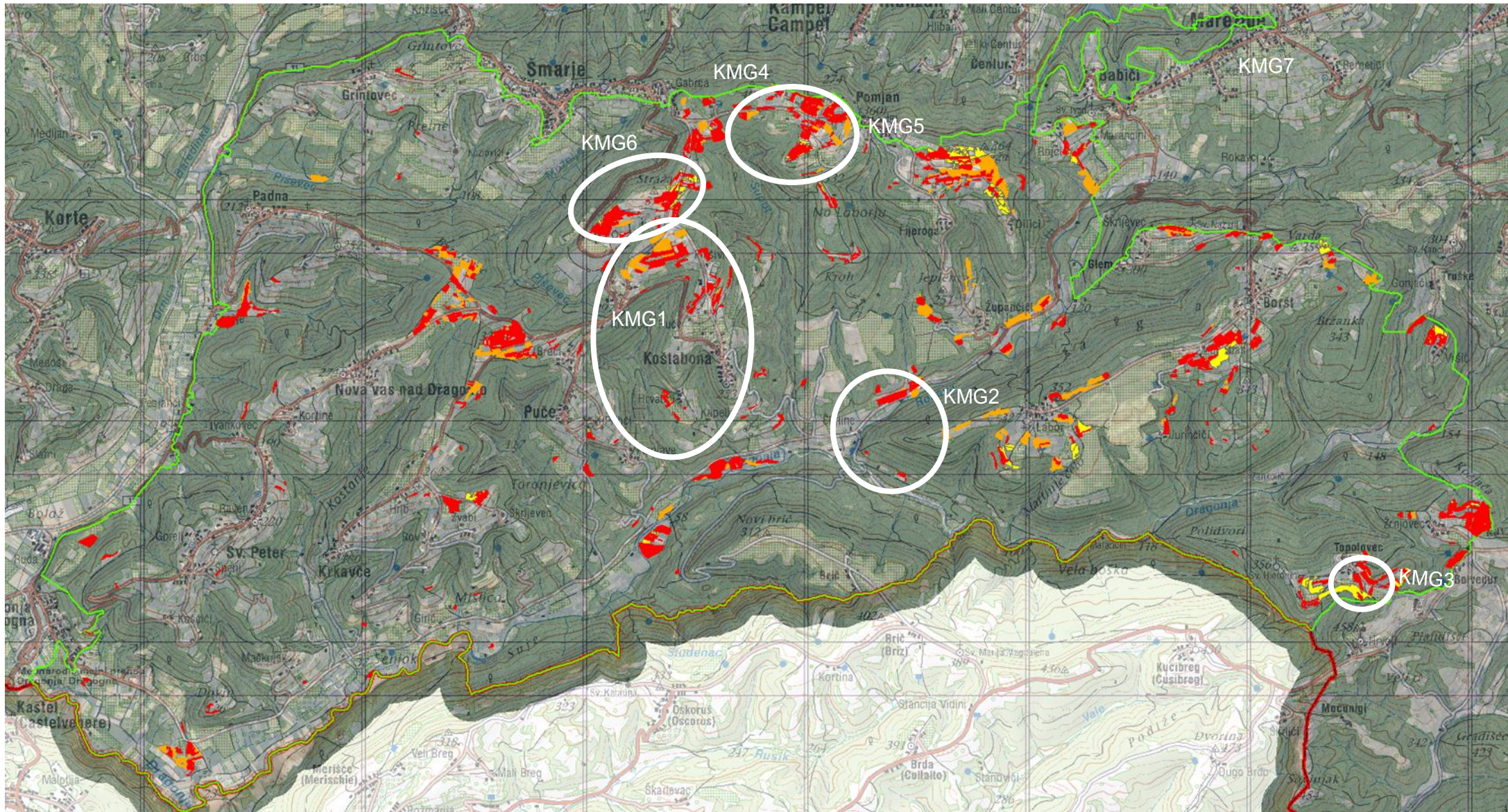
TP – travniški postavnež – *Euphydryas aurinia*

BO – barjanski okarček - *Coenonympha oedippus*

HT 62A0 – habitatni tip vzhodnih submediteranskih suhih travišč (*Scorzoneretalia villosae*)

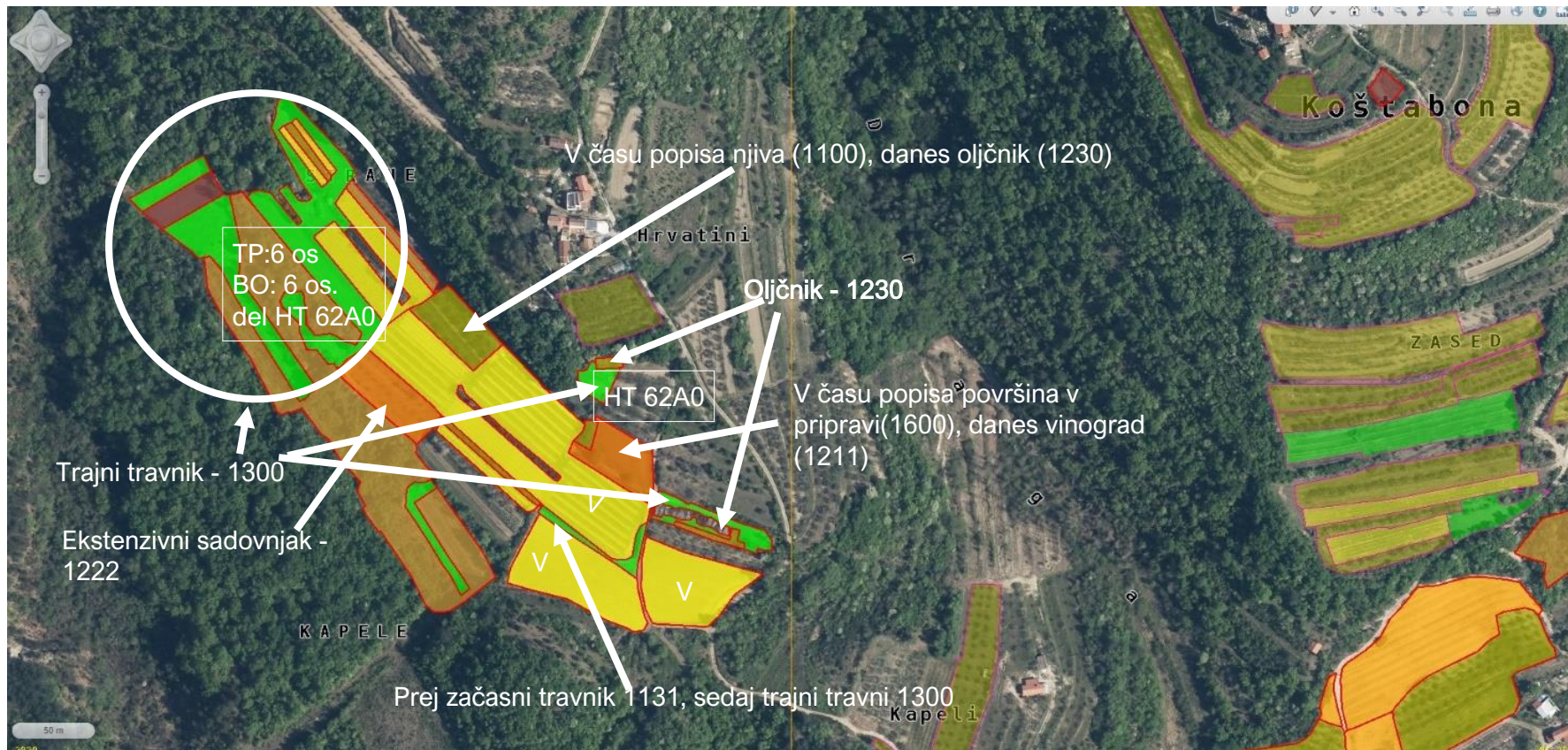
V (slika 2) - vinograd

Slika 1: Lokacija kmetijskih površin obiskanih KMG na območju Natura 2000 Slovenska Istra



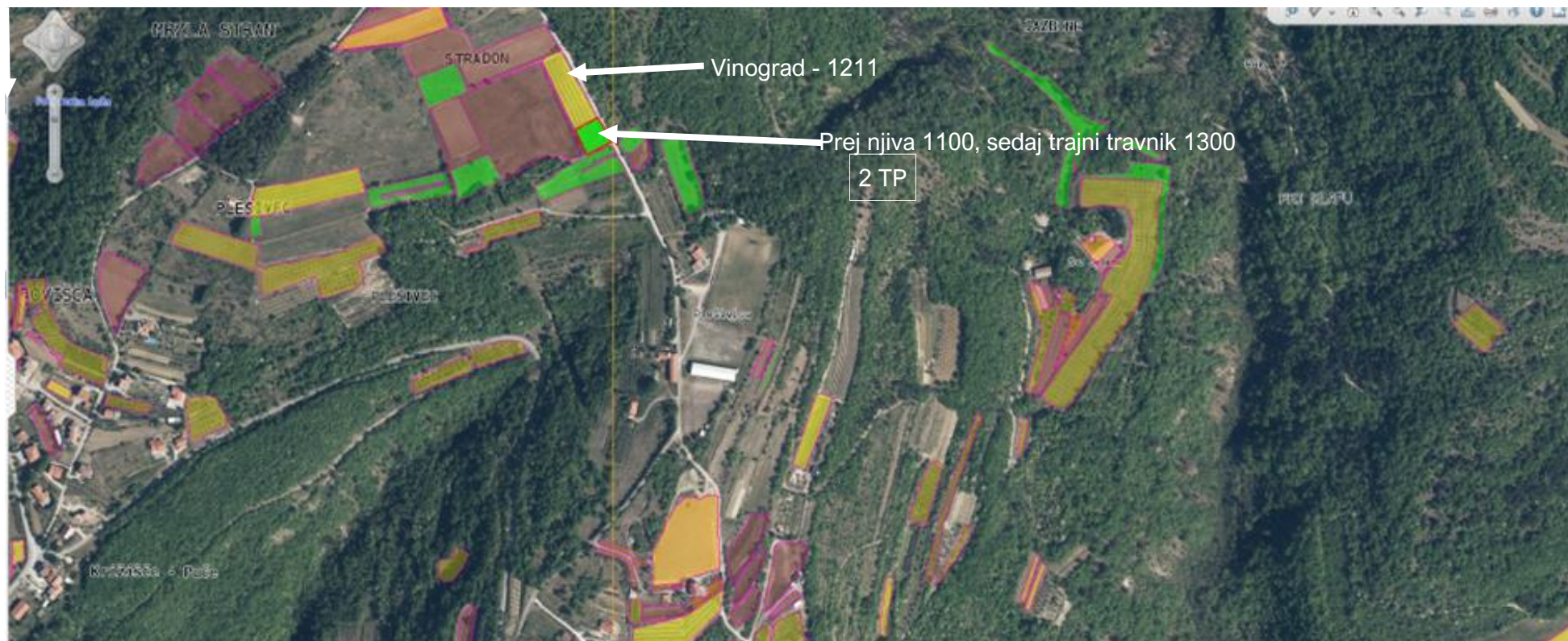
KMG1

- N2k S.I. - okolica vasi Koštabone;
- zaposlen na kmetiji
- Glavna kmetijska dejavnost:
 - trajni nasadi (vinogradi, oljčniki, sadjarstvo – mandlji),
 - zelenjadarstvo – nad vasjo na ravnini, v opuščanju
 - nima živine, za prihodnost razmišlja o reji prašičev (paša) in kokoši
 - olje, grozdje, zelenjava – večje količine, tržna usmerjenost
- Dopolnilna dejavnost: storitev – dela s traktorjem in drugo strojno opremo
- Sodelovanje z drugimi: blagovna menjava oz. storitev ali za plačilo (v prihodnje: stroj za luščenje lupinarjev)
- Trajni travniki – ZELO majhna površina (0,03 ha) - strošek, površine brez prihodka, v bodoče razmišlja o vzpostavitvi trajnih nasadov
- Travnikov ne gnoji, košnja 1x-2x na leto
- Ni v KOPOP
 - VIN in SAD operacije zaprte za vstop
 - HAB – ni imel primernih površin (0,04 ha); z letom 2022 je pridobil nove površine trajnih travnikov, na katerih je vpisal ukrep HAB, skupaj 3,17 ha
- Najem zaraščenih površin od SKZGRS - čiščenje zarasti za vzpostavitev trajnega nasada (te površine še niso bile v upravljanju); plačilo bi moglo biti bolj prilagojeno glede na stopnjo zaraščanja in nagib (težavnost dostopa)
- Sodelovanje v projektu – odvisno od zahtev in višine plačila pri travnikih oz. za čiščenje zarasti; travnike oz. površine zamenjal za površine, kjer bi lahko vzpostavil trajni nasad



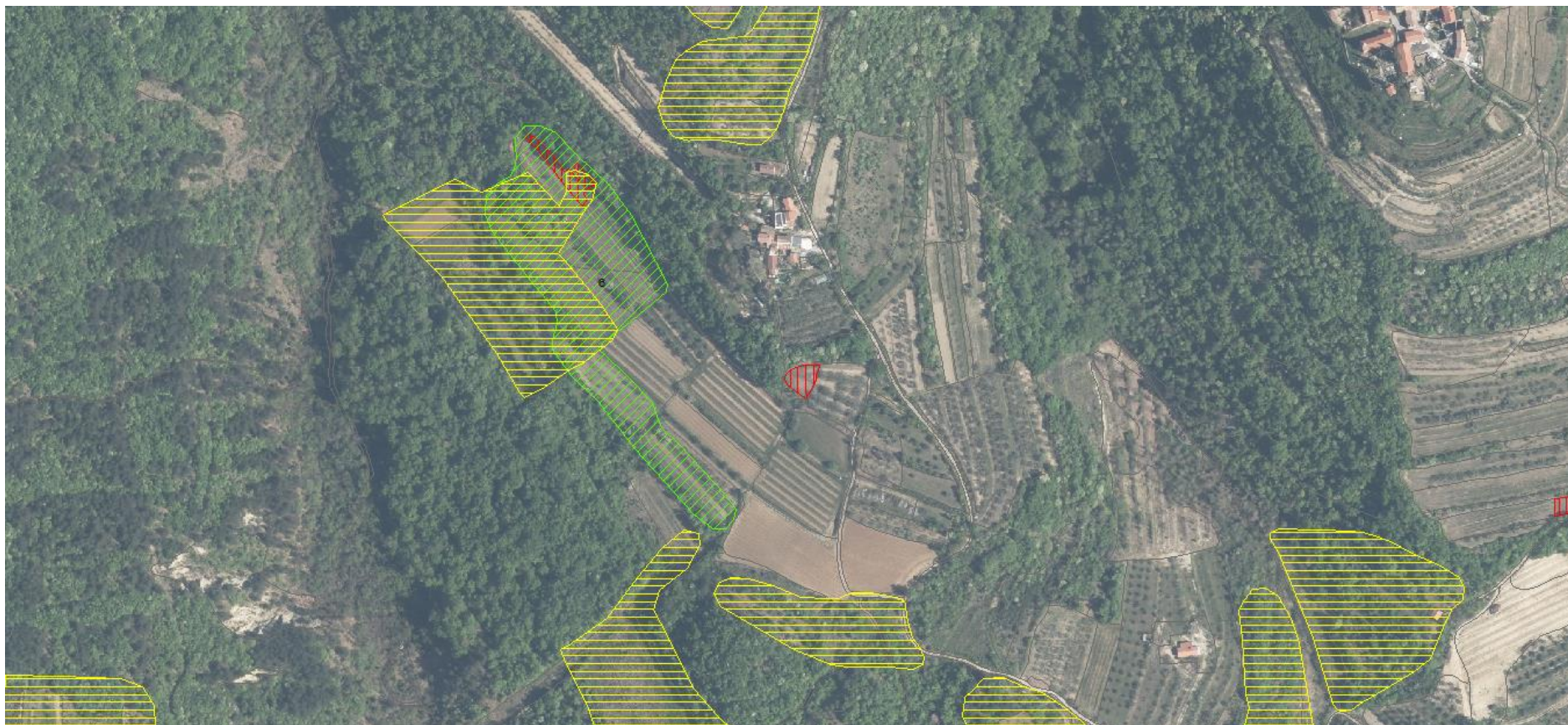
Trajni travniki na sliki so bolj obračalne poti ali pa dostopne poti do trajnih nasadov.

Slika 2: kmetijske površine KMG1 z različno rabo ter kvalifikacijskimi vrstami metuljev in HT 62A0



Slika 3: kmetijske površine KMG2 z različno rabo ter kvalifikacijskimi vrstami metuljev in HT 62A0

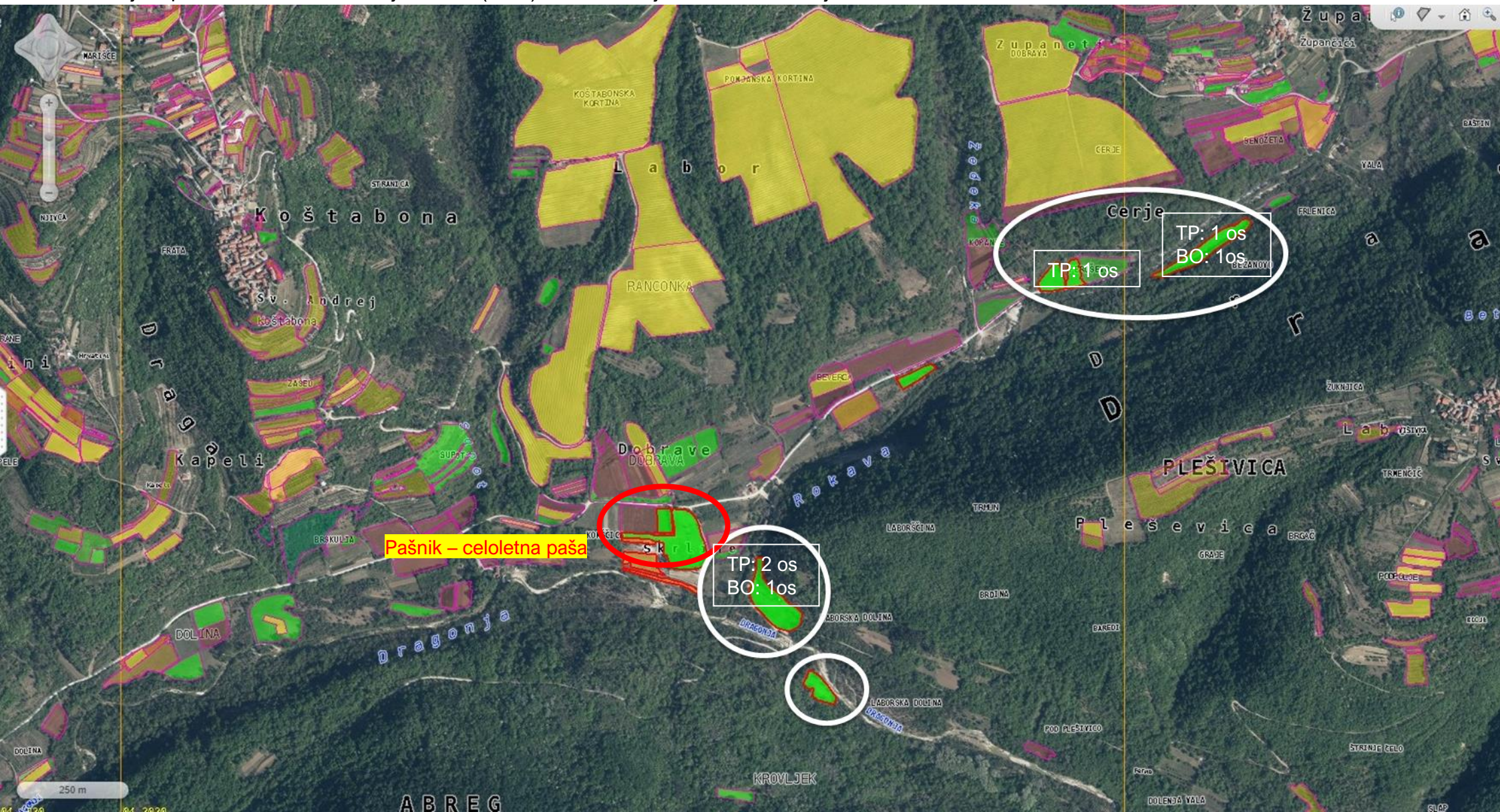
Slika 4: Površine pod vasjo Koštabona s kvalifikacijskimi vrstami metuljev (TP – zelena, BO – rumena) in HT 62A0 (rdeča)



KMG2

- Na N2k S.I., pod Koštabono, dolina reke Dragonje (v bližini Kodarinovega mlina), Škrlina
- popoldanska dejavnost
- Glavna usmerjenost kmetije:
 - Konjereja – ljubiteljsko (3 konji), celoletna reja na prostem
 - Oljčnik – pridelava olja – manjše količine
- Povezovanje (do sedaj):
 - čiščenje zarasti
 - košnja okoliških površin za krmo
- 2 travniške površine kjer izvaja celoletno pašo; osrednji pašnik in dodaten pašnik – kamor prepelje konje v sredini poletja, ne gnoji (le od paše)
- Ostale travnike (v lasti oz. najemu) kosi za krmo – vse pokosi v cca 1 tednu; mulčenje pred zimo (na nekaterih travnikih)
- Košnjo izvaja v začetku junija, ne gnoji
- Potrebuje več površin za krmo, da bi povečal čredo v prihodnje, trenutno površine – kapaciteta krme (paše) za 3 konje
- Vse površine, ki jih ima (lastniške/najemniške) so bile zaraščene kmetijske površine, kjer je najprej moral očistiti zarast; površina je šele čez nekaj let vzdrževanja postala ustrezna za pašo/pridobivanje krme
- Težave pri pridobivanju površin v bližini
- od občine (3x prošnja – brez odgovora)
- bližnja površina od SKZGRS – dobil drug kmet; površine raje dajo v upravljanje za trajne nasade (višje in daljše najemnine) kot pašnike oz. travnike
- najem (privatni lastniki) – prekratka obdobja najema; čiščenje zarasti, ko vzpostavi očiščeno površino, lastnik ne podaljša najema
- KOPOP (HAB) - v začetku se ni vključil zaradi nepoznavanja ukrepov, vzpostavljal dejavnost, bojazen, da se ne bo mogel prilagoditi in previdnost zaradi vračanja sredstev, prepozen datum košnje; lahko bi se vključil z vsemi površinami, razen z osrednjim pašnikom
- Kasnejša vključitev v HAB – o tem ni razmišljal (nepoznavanje kmet. politike, strah pred vračanjem sredstev); predstavili ukrep – večino zahtev že izvaja
- Vključitev v projekt – večino zahtev HAB že izvaja; želja, da bi se bolj poudarilo pomen travniških površin oz. da bi se več takšnih površin vzpostavilo (da bi se vrnila pašniška živinoreja)

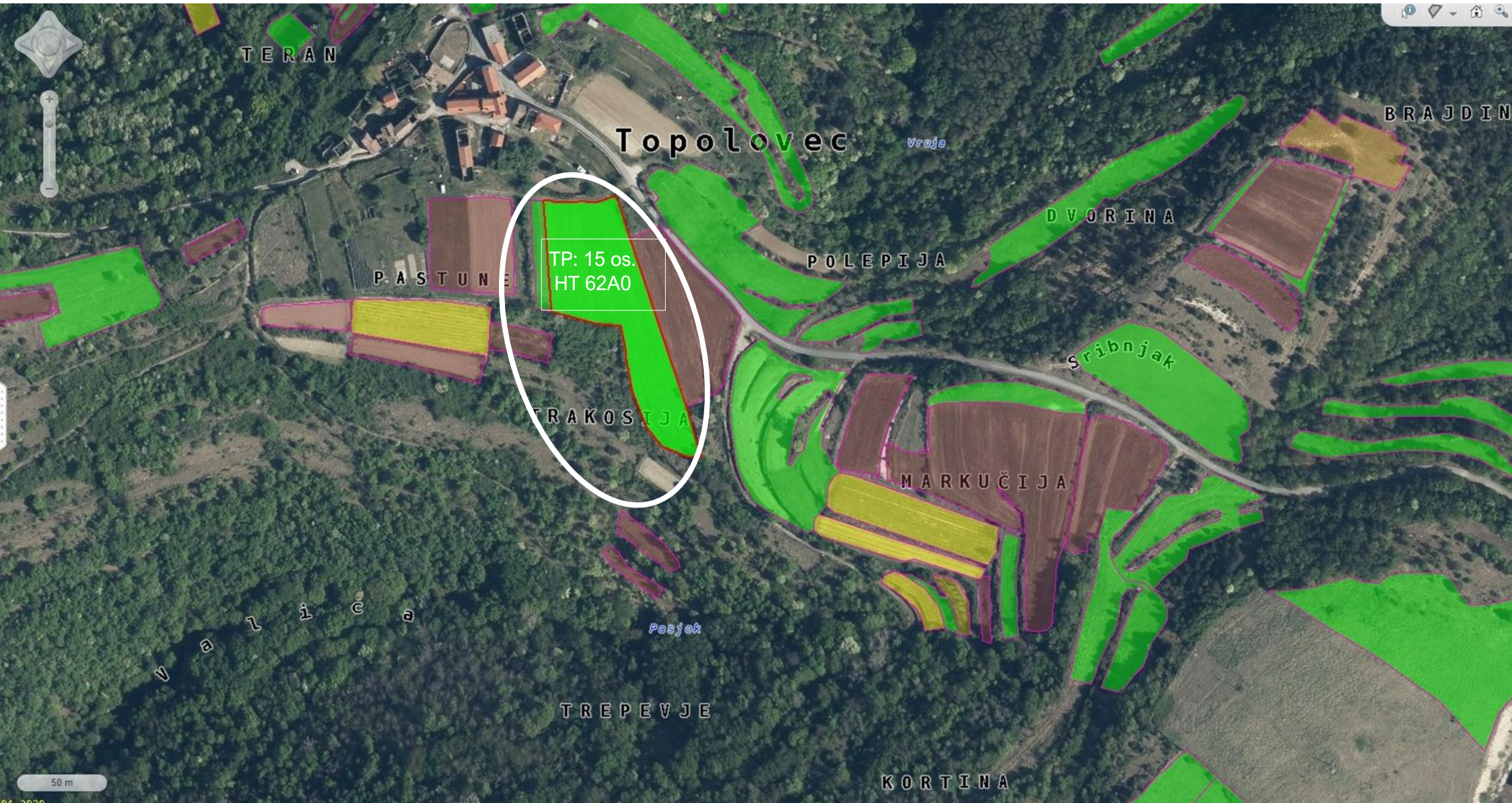
Slika 5: kmetijske površine KMG2 z rabo trajni travnik (1300) ter kvalifikacijskimi vrstami metuljev in HT 62A0



KMG3

- Belvedur - obrobje N2k S.I.;
- N2k S.I. – Topolovec (travnik- slika 6)
- zaposlen na kmetiji
- Glavna usmerjenost kmetije:
 - Pašna in uhlevljena govedoreja
 - Oljčniki in vinogradi
 - Njive
 - travniki – košnja za lastno krmo in prodajo
- Košnja s strižno kosilnico, 1x letno v začetku/sredini junija, brez gnojenja.
- Izdelava senenih bal
- Sodelovanje z drugimi: pomoč pri košnji in baliranju
- Ambicije: prodaja mesa, lesa za kurjavo (drva), kmečki turizem oz. oddaja sob – turizem, nabiranje tartufov - turizem
- večino zahtev HAB že izvaja, ni vpisan
- Sodelovanje v projektu – pripravljen sodelovati, odvisno od zahtev in višine plačila

Slika 6: kmetijske površine KMG3 z rabo trajni travnik (1300) ter kvalifikacijskimi vrstami metuljev in HT 62A0



KMG4

- N2k S.I – Pomjan
- popoldanska dejavnost
- Včasih površine kosil za krmo jahalnih konj, sedaj vzdržuje površine pred zaraščanjem, namerava jih predati svojim vnukom (površine/dejavnost)
- včasih dopolnilna dejavnost:
 - Istrska kuhinja – ponudba značilnih istrskih jedi (frotalja z divjimi šparglji, ...; tedni špargljev, festival špargljev...)
- Košnja po 1. juniju, odvisno od sezone, tudi sredina junija, izdelava senenih bal; ni gnojenja
- mulčenje v februarju (marcu) – zaradi zaraščanja lesne zarasti
- povezovanje – včasih s kmeti, ki so mu balirali travo, danes se dogovarja za košnjo z rejcem govedi
- večino zahtev HAB že izvaja, ni vpisan
- Sodelovanje v projektu – odvisno od dedičev, kaj se bodo odločili glede nadaljevanja kmetovanja

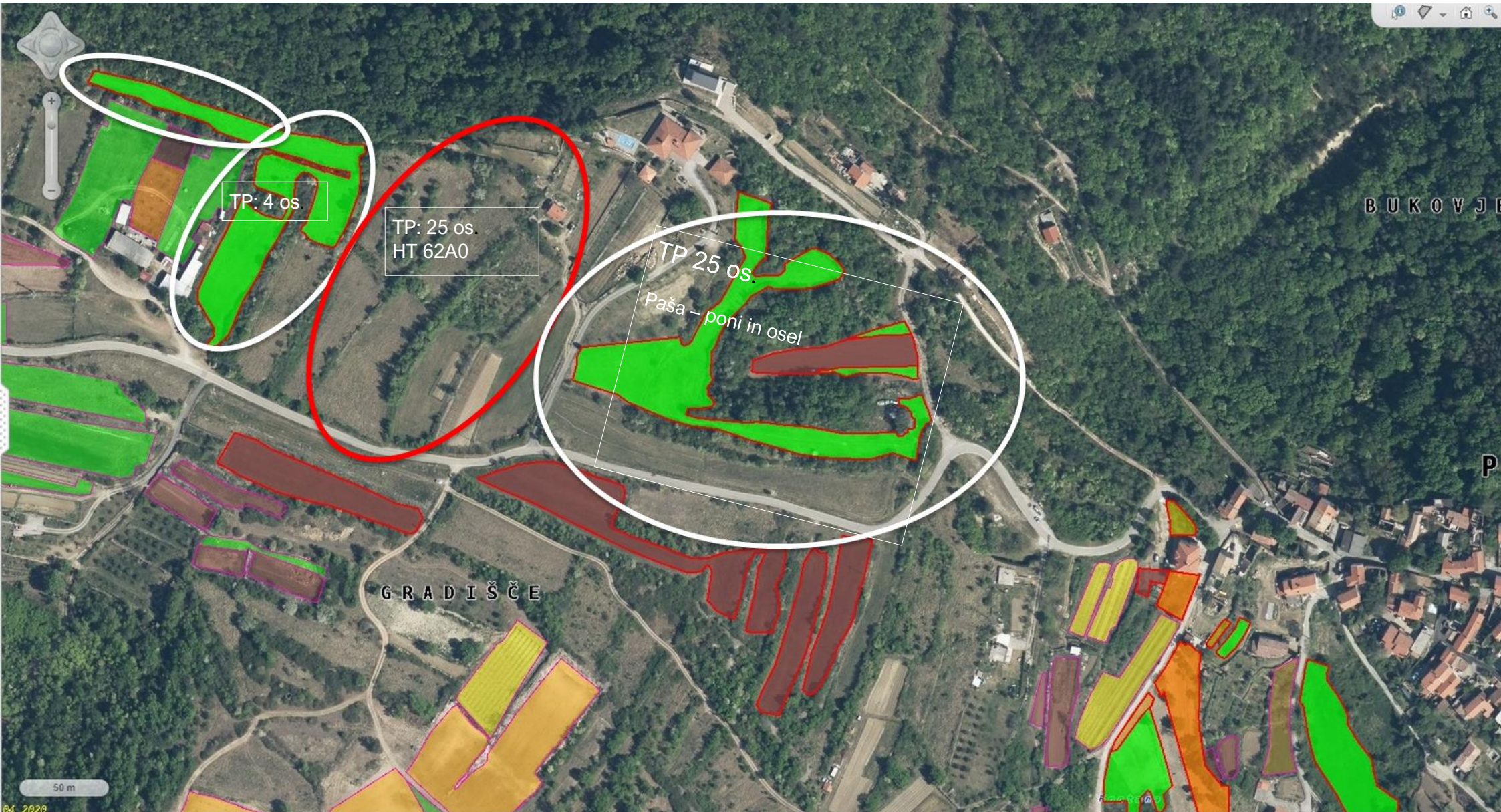
Slika 7: kmetijske površine KMG4 z rabo trajni travnik ter kvalifikacijskimi vrstami metuljev in HT 62A0



KMG5

- N2k S.I – Pomjan
- popoldanska dejavnost (ob redni službi)
- glavna usmerjenost – Ekološka kmetija (EK):
 - oljčniki
 - njive – istrski česen, čebula, jagode, krompir
 - pašna živinoreja - prevzel od druge kmetije v letu 2022
 - pašna živinoreja – poni in osel
- paša poni in osel – večinoma reja na prostem, manjši del leta tudi v hlevu
- Košnja po 1. juniju, senene bale, ni gnojenja
- povezovanje – izposoja stroja za baliranje oz. storitev baliranja, odkup senenih bal
- večino zahtev HAB že izvaja, ni vpisan, izkazal željo za takojšen vpis po predstavitvi operacije, z letom 2022 vpisal HAB na eni na novo pridobljeni površini v velikosti 0,31 ha
- Z rdečo obkrožena površina (slika 8) – v preteklosti redno kosil in izdeloval senene bale (je imel zarisan GERK), po smrti lastnika se z dediči ni uspel dogovoriti za nadaljnje upravljanje
- Slika 9 - površine obkrožene z belo so oljčniki, kjer so tudi pojavljale kvalifikacijske vrste metuljev

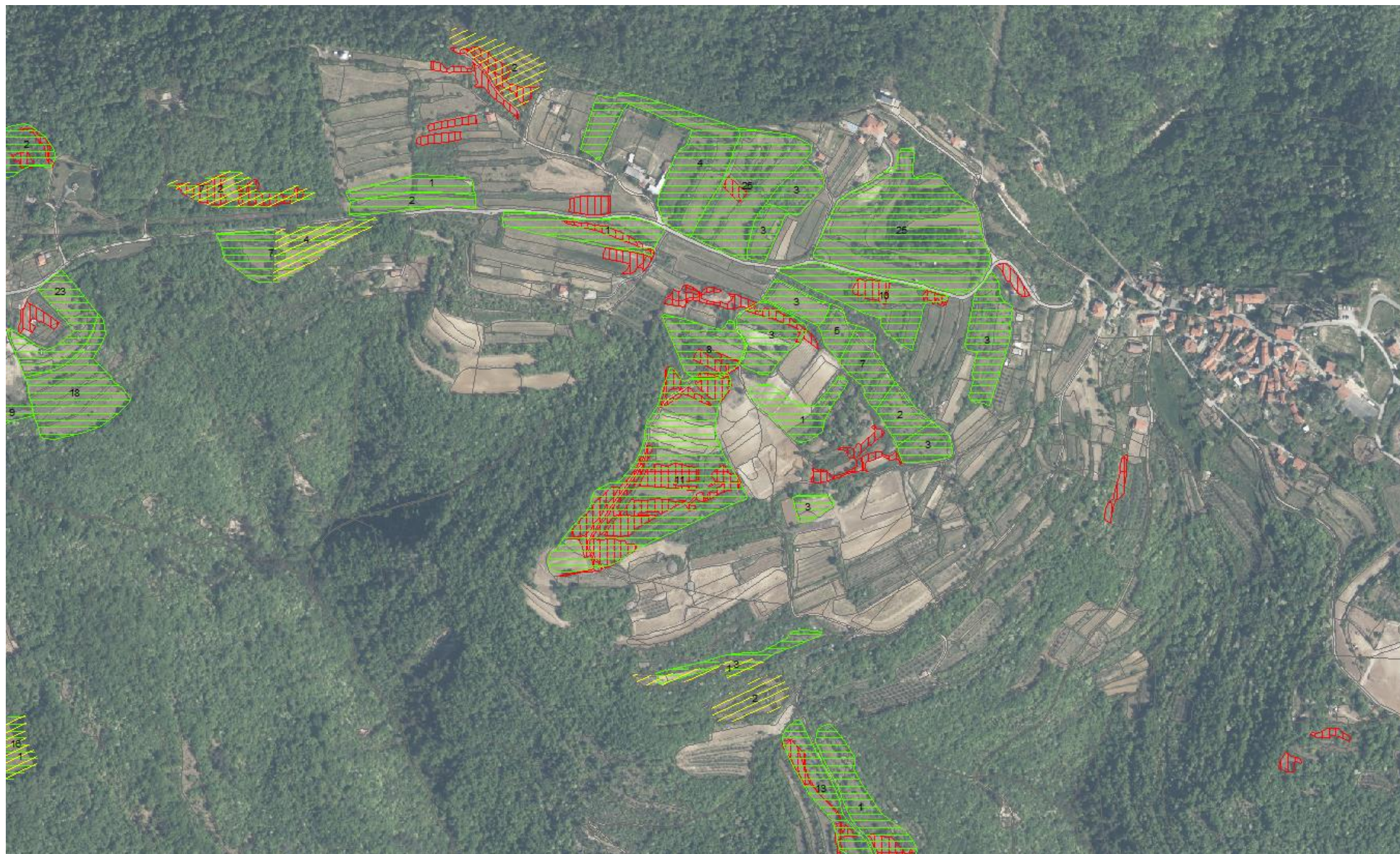
Slika 8: kmetijske površine KMG5 z rabo trajni travnik (1300) ter kvalifikacijskimi vrstami metuljev in HT 62A0



Slika 9: kmetijske površine KMG5 z rabo oljčnik (1230) ter kvalifikacijskimi vrstami metuljev in HT 62A0



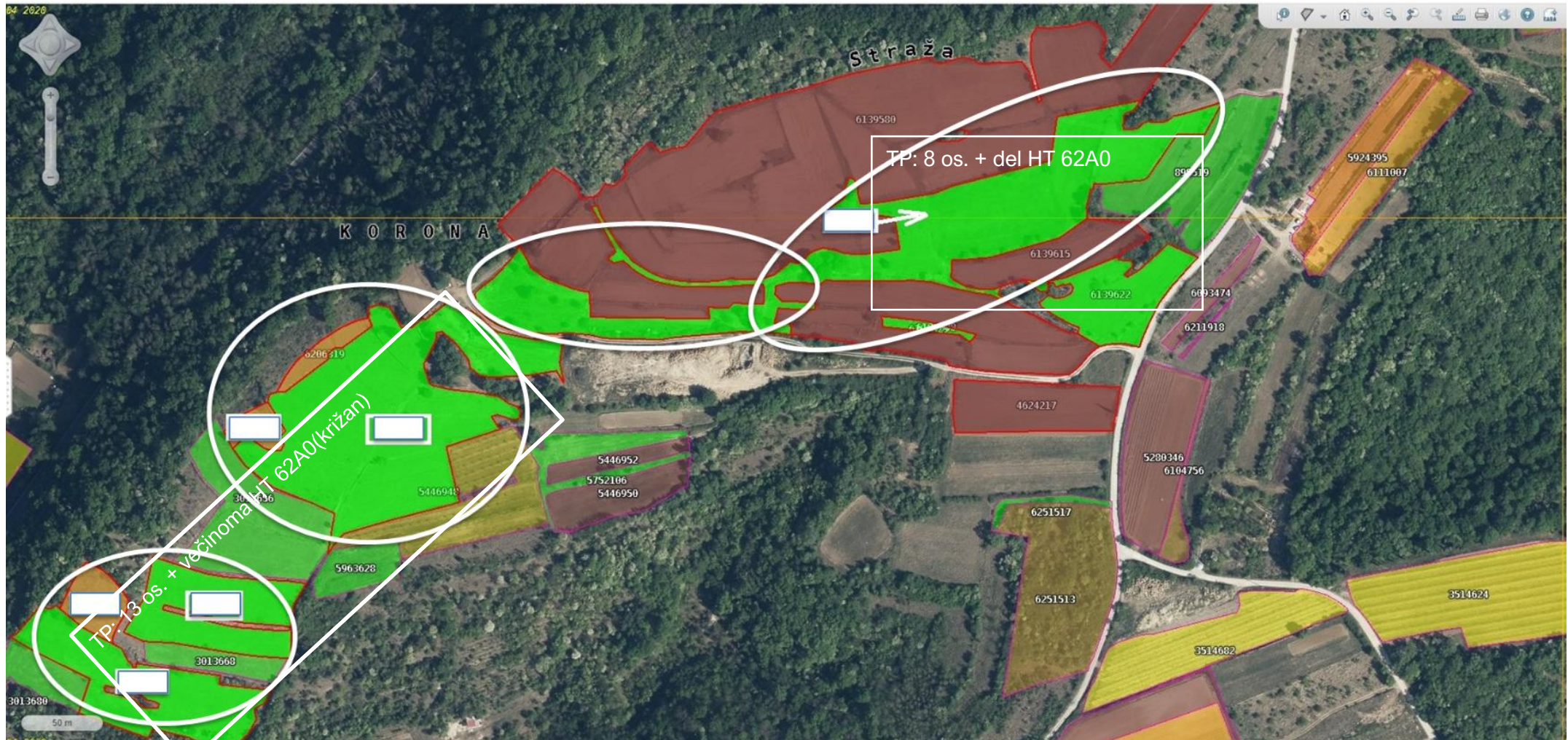
Slika 10: Površine v Pomjanu in okolici s kvalifikacijskimi vrstami metuljev (TP – zelena, BO – rumena) in HT 62A0 (rdeča)



KMG6 – celoletna paša govedi

- leta 2022 površino prevzela KMG5
- N2k S.I. – nad Koštabono, Straža
- celoletna paša govedi (5 odraslih, 1 mlada krava in 1 tele – dne 7.4.2022)
- prestavljanje črede čez leto po pašnikih,
- zimsko dokrmljevanje s senenimi balami
- Vključitev v projekt s temi površinami in s tako čredo

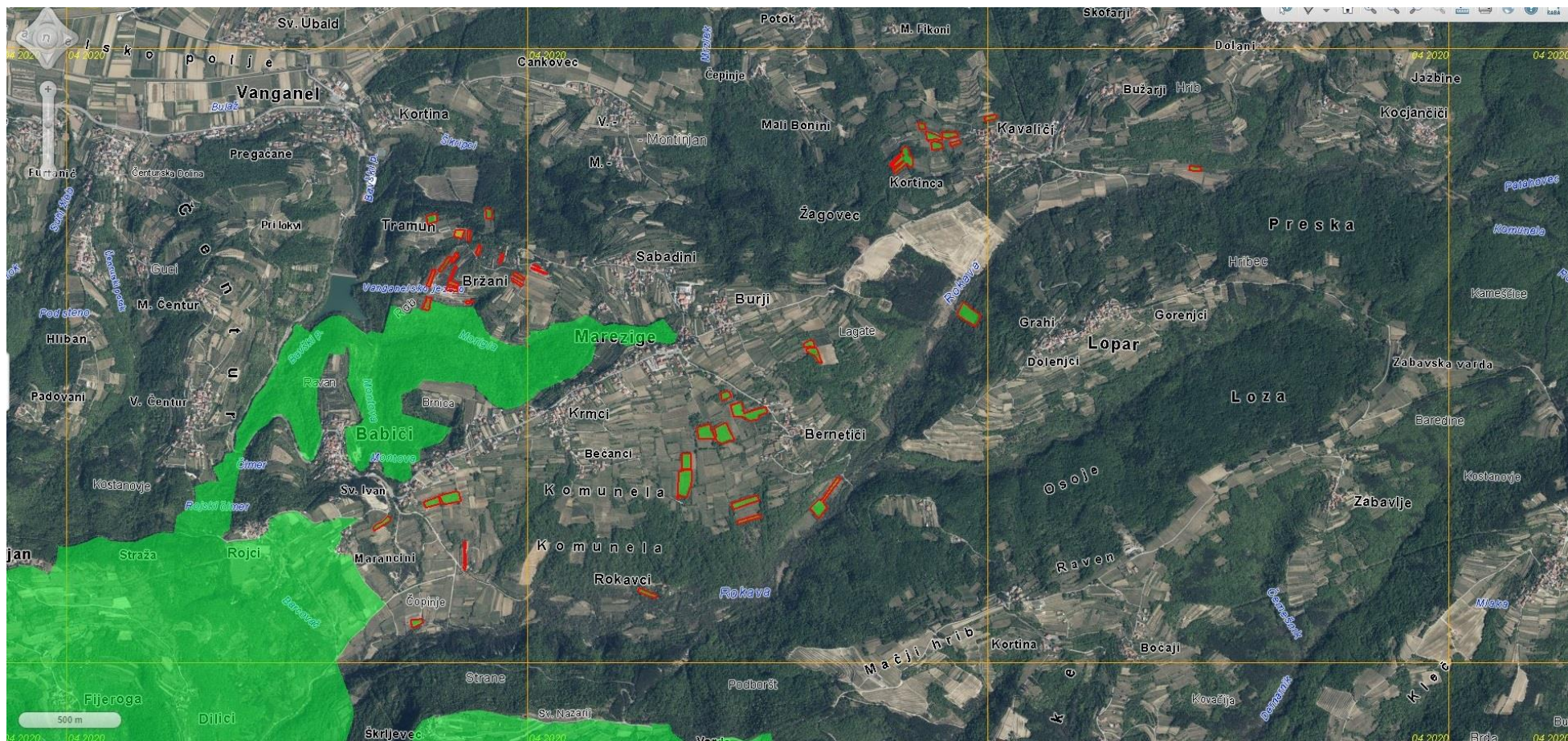
Slika 11: kmetijske površine KMG6 z rabo trajni travnik (1300) ter kvalifikacijskimi vrstami metuljev in HT 62A0in HT



KMG7

- obrobje N2k S.I. – Marezige
- zaposlen na kmetiji
- glavna kmetijska dejavnost:
 - živinoreja: Istrsko govedo – 13 glav + teleta, potrebuje večji pašnik kjerkoli, le da je primeren za celoletno pašo; 2 konja, perutnina
 - oljčnik in vinograd
 - njiva – detelja za krmo
- povezovanje – kombajn(plačljiva usluga), košnja površin za krmo, ki so v lasti drugih
- v preteklosti kosil tudi na območju, sedaj ima vse površine za košnjo izven območja
- vključitev v projekt – potrebuje površine za pašo, košnjo, lahko odstranjuje zarast iz zaraščenih površin, ki bi jih v nadaljevanju tudi kosil

Slika 12: kmetijske površine KMG7 z rabo trajni travnik, kjer se izvaja košnja 1 -2 x letno



Priloga 8

FAZA	NAMEN	AKTIVNOSTI	PRIČAKOVANI REZULTATI	IZVAJALCI	OBDOBJE
Seznanjanje kmetov s projektom in ozaveščanje o pomenu ohranjanja narave	Kmete ozavestiti o pomenu ohranjanja narave. Seznaniti kmete s projektom in pridobiti informacije, kaj kmetje želijo v zameno za vključitev v projekt	Seznanjanje kmetij s projektom in svetovanje o pomembnosti ohranjanja narave ter biodiverzitete	Večja ozaveščenost kmetov	KGZ NG	ČAS TRAJANJA PROJEKTA
		Seznanjanje kmetij s projektom in izvedba individualnih razgovorov	Poznavanje načina upravljanja travniških površin na območju in potreb, ki jih pri tem imajo kmetije.	KGZ NG, ZRSVN	2022 - IZVEDENO
		Seznanjanje kmetij s projektom s pošiljanjem dopisov in anket na dom ter obiski kmetij	Vzbuditi zanimanje za upravljanje travniških površin. Širjenje informacij o projektu	KGZ NG	AVGUST 2022 -JANUAR 2023
Seznanjanje kmetov s projektom in ukrepi ter spodbujanje k vključitvi v projekt	Seznaniti kmete s projektom in ukrepi ter pridobiti povratne informacije od kmetov	2 DELAVNICI -predstavitev projekta in ukrepov po krajevnih skupnostih	Seznaniti kmete s projektom in ukrepi. Pridobiti informacije o izvedljivosti in privlačnosti ukrepov	KGZ NG, ZRSVN, ŠTIRNA	DECEMBER 2022 - JANUAR 2023
	Seznaniti kmete s projektom in ukrepi ter jih spodbuditi k vključitvi v projekt	Predstavitev projekta in ukrepov na lokalnih dogodkih povezanih s kmetijsko tematiko	Širjenje informacije o projektu in ukrepih med kmeti. Vzbuditi zanimanje za vključitev v projekt	KGZ NG, ZRSVN, ŠTIRNA	2023
		Predstavitev projekta in ukrepov v lokalnih časopisih		KGZ NG, ZRSVN, ŠTIRNA	JANUAR – APRIL 2023
Javni poziv	Pridobivanje upravičencev za vključevanje v aktivnosti projekta LIFE-IP NATURA.SI	Oblikovanje in objava javnega poziva	Pridobitev čim več upravičencev, da dosežemo končni cilj- vključenih 50 ha prioriternih površin	KGZ NG	DO ZAČETKA KAMPANJE ZBIRNIH VLOG ZA LETO 2023 OZ. DO 15. 3. 2023
Okrepljeno svetovanje	Usposobiti območne kmetijske svetovalce za seznanjanje kmetij s projektom in ukrepi ter KOPOP operacijami BK.1 Posebni travniški habitati in BK.6 Suhi kraški travniki in pašniki	Delavnica v sklopu aktivnosti za pripravo na subvencijsko kampanjo	Aktivno spodbujanje kmetov k vključitvi v projekt in KOPOP operaciji BK.1 in BK.6 na terenu in v pisarni s strani kmetijskih svetovalcev	KGZ NG, ZRSVN	DO ZAČETKA KAMPANJE ZBIRNIH VLOG ZA LETO 2023
	Spodbujanje kmetov k vključitvi prioriternih površin v projekt in k vpisu KOPOP operaciji BK.1 in BK.6	Priprava podpornega gradiva za kmetijske svetovalce		Vpis kmetij s prioriternimi površinami v projekt. Povečan vpis v KOPOP operaciji BK.1 in BK.6	KGZ NG
		Svetovanje ob vsaki priložnosti na terenu in v pisarni, predvsem ob izpolnjevanju zbirnih subvencijskih vlog za kmetije	KGZ NG, ZRSVN, ŠTIRNA		DO ZAČETKA KAMPANJE ZBIRNIH VLOG ZA LETO 2023
		Priprava gradiva/letakov za kmete z informacijami o projektnih ukrepih in KOPOP operacijah BK.1 BK.6	KGZ NG		ČAS TRAJANJA PROJEKTA
Kmetu nuditi pomoč pri izpolnjevanju evidenčnih listov v primeru vpisa v KOPOP operaciji BK.1 in BK.6	Individualno svetovanje na domu	Samostojno vodenje evidenčnih listov	KGZ NG	ČAS TRAJANJA PROJEKTA	
Kmetu nuditi pomoč pri načrtovanju izvajanja prilagojenega kmetovanja na površinah vključenih v projekt	Individualno svetovanje na domu	Ustrezno prilagojeno upravljanje na površinah vključenih v projekt	KGZ NG	ČAS TRAJANJA PROJEKTA	
Spremljanje ustreznosti upravljanja s travniki, ki bodo vključeni v projekt	Spremljanje upoštevanja prilagojenega kmetovanja na površinah vključenih v projekt	Terenski ogledi površin	Ustrezno prilagojeno upravljanje na površinah vključenih v projekt	KGZ NG, ZRSVN	ČAS TRAJANJA PROJEKTA
Spremljanje vegetacije ter pojav metuljev	Ugotoviti ali se stanje HT in pojav metuljev ohranja oziroma izboljšuje	Terenski ogledi površin	Ohranjeno oziroma izboljšano stanje HT, metuljev	KGZ NG, ZRSVN, CKFF, BF UL	ČAS TRAJANJA PROJEKTA
Izobraževanje kmetov na terenu, ogledi dobrih praks	Kmete seznaniti o pomembnosti prilagojenega kmetovanja za ohranitev metuljev in habitatnih tipov	Delavnice na terenu, strokovne ekskurzije za kmete	Ozaveščenost kmetov o pomenu ohranjanja rastlinskih in živalskih vrst	KGZ NG, ZRSVN, ŠTIRNA	ČAS TRAJANJA+C7:G21A PROJEKTA