

# Travniški postavnež (*Euphydryas aurinia*) v območju Natura 2000 Ličenca pri Poljčanah (SI3000214)

končno poročilo

Avtor: Barbara Zakšek



Miklavž na Dravskem polju, december 2020



REPUBLIKA SLOVENIJA  
MINISTRSTVO ZA OKOLJE IN PROSTOR

Projekt: LIFE-IP NATURA.SI: LIFE Integrirani projekt za okrepljeno upravljanje Nature 2000 v Sloveniji – LIFE17 IPE/SI/000011

Naloga in akcija: Poročilo o evidentiranju izhodiščnega stanja izbranih vrst in habitatnih tipov v IP območjih – Akcija A.1.2

**Travniški postavnež (*Euphydryas aurinia*) v območju Natura 2000 Ličenca pri Poljčanah (SI3000214) – končno poročilo**

Nosilec projekta: Ministrstvo za okolje in prostor  
Dunajska 48  
SI-1000 Ljubljana

Izvajalec naloge: Center za kartografijo favne in flore  
Antoličičeva 1  
SI-2204 Miklavž na Dravskem polju

Datum: 31. 12. 2020 (dopolnjeno 3. 5. 2021)

Nosilec naloge: Barbara Zakšek, univ. dipl. biol.

Delovna skupina: Barbara Zakšek, univ. dipl. biol.  
Ali Šalamun, univ. dipl. biol.  
Marijan Govedič, univ. dipl. biol.

Priporočen način citiranja:

Zakšek, B., 2020. Travniški postavnež (*Euphydryas aurinia*) v območju Natura 2000 Ličenca pri Poljčanah (SI3000214). Končno poročilo. Projekt LIFE-IP NATURA.SI (LIFE17 IPE/SI/000011). Center za kartografijo favne in flore, Miklavž na Dravskem polju. 12 str., digitalne priloge.

## Povzetek

V Sloveniji je travniški postavnež razširjen lokalno in poseljuje tri zelo različne tipe habitatov: suhe travnike, alpske trate in vlažne travnike. Prav populacije na vlažnih travnikih v SV Sloveniji so med najbolj ogroženimi v državi. Namen našega dela je bil ugotoviti prisotnost in razširjenost travniškega postavneža v območju Natura 2000 Ličenca pri Poljčanah (SI3000214). V letu 2019 in 2020 smo pregledali vse že znane lokacije pojavljanja travniškega postavneža in dodatna potencialna travniška območja. Vrste nismo našli. Sklepamo, da je na območju Natura 2000 Ličenca pri Poljčanah vrsta izumrla. Trenutno ne predlagamo konkretnih ciljev za vrsto na tem območju, saj menimo, da bi bilo treba ves napor vložiti v ohranitev in okrepitev populacij, ki so še ostale drugod v severovzhodni Sloveniji. Dolgoročno je treba ohranjati mrežo vlažnih travnikov s travniško izjevko (*Sucissa pratensis*), ki bi v prihodnosti lahko predstavljali življenjski prostor travniškega postavneža.

## Summary

The Marsh Fritillary is distributed locally in Slovenia and it is limited to three different habitats: dry grasslands, alpine grasslands and wet meadows. Lowland populations on wet meadows are declining rapidly in NE Slovenia. The aim of our survey was to determine species presence and its distribution in Natura 2000 site Ličenca pri Poljčanah (SI3000214). In years 2019 and 2020 all the previously known sites were surveyed for the presence of Marsh Fritillary, together with additional potentially suitable meadows in the area. The species was not found and we treat it as extinct in Natura 2000 site Ličenca pri Poljčanah. In our opinion conservation efforts should be focused on protection of the last remaining populations in other areas of NE Slovenia. For long-term management of the Natura 2000 site Ličenca pri Poljčanah we propose to protect and maintain the network of wet meadows with Devil's-Bit Scabious (*Sucissa pratensis*), which in turn could be repopulated with Marsh Fritillary.

## Kazalo

<b>POVZETEK .....</b>	<b>3</b>
<b>SUMMARY .....</b>	<b>3</b>
<b>KAZALO SLIK.....</b>	<b>4</b>
<b>1. UVOD .....</b>	<b>5</b>
<b>2. METODE DELA.....</b>	<b>7</b>
<b>3. REZULTATI POPISOV .....</b>	<b>9</b>
<b>4. USMERITVE IN PREDLOGI VARSTVENIH UKREPOV .....</b>	<b>10</b>
<b>5. VIRI IN LITERATURA.....</b>	<b>11</b>
<b>6. PRILOGE.....</b>	<b>12</b>

## Kazalo slik

Slika 1: Travniški postavnež ( <i>Euphydryas aurinia</i> ). (foto: Barbara Zakšek).....	5
Slika 2: Lokacije, na katerih smo iskali travniškega postavneža ( <i>Euphydryas aurinia</i> ) v letih 2019 in 2020 v območju Natura 2000 Ličenca pri Poljčanah (SI3000214) in okolici. ....	8

## 1. Uvod

Travniški postavnež *Euphydryas aurinia* (Rottemburg, 1775) je v Sloveniji splošno razširjena vrsta, vendar se povsod pojavlja lokalno. Ima več izrazitih centrov razširjenosti (Primorska, zahodni del Notranjske, Škofjeloško hribovje in Zasavje), zelo redka pa je v severovzhodni Sloveniji in na Dolenjskem (Verovnik in sod. 2012).



Slika 1: Travniški postavnež (*Euphydryas aurinia*). (foto: Barbara Zakšek)

V Sloveniji travniški postavnež poseljuje tri zelo različne tipe habitatov: vlažni travniki, suhi travniki in alpske trate (Verovnik in sod. 2012). Vsem je skupna ekstenzivna raba brez vnosa gnojil in le občasna košnja ali paša. Hranilna rastlina gosenic je v vlažnih okoljih travniška izjevka (*Succisa pratensis*), v suhih navadni grintavec (*Scabiosa columbaria*), v visokogorju pa se gosenice prehranjujejo s cvetovi sviščev (*Gentiana* spp.) (Verovnik in sod. 2012).

Travniški postavnež je enogeneracijska vrsta, ki se lahko na Primorskem pojavlja že konec aprila, večinoma pa od sredine maja do sredine junija (Verovnik in sod. 2012). Odrasli osebki so izrazito vezani na svoj larvalni habitat in posledično malo mobilni, čeprav občasno preletijo tudi daljše razdalje (npr. Zimmermann in sod. 2011). V študiji narejeni v Sloveniji, na suhih travnikih na Primorskem, je bila najdaljša opazovana preletna razdalja 419 m (Jugovic in sod. 2018). Samice odlagajo jajčeca v skupkih na osončene liste hranilne rastline, kjer se izležene gosenice v skupnih gnezdih hranijo do jeseni (Betzholtz in sod. 2007). V gnezdih gosenice tudi prezimijo, po prezimitvi pa se razpršijo in se prehranjujejo ločeno do zabubljenja.

Območje Natura 2000 Ličenca pri Poljčanah (SI3000214) leži v severovzhodni Sloveniji, kjer je travniški postavnež redek. V tem območju so prisotni predvsem vlažni travniki, na katerih uspeva hranilna rastlina vlažnih populacij travniškega postavneža, travniška izjevka.

Za območje Natura 2000 Ličenca pri Poljčanah (SI3000214) je bilo do začetka tega popisa znanih le nekaj podatkov o prisotnosti vrste v tem območju (Kryštufek in sod. 2001, Čelik in sod. 2004, Kalan in sod. 2007). Vse točne znane lokacije, kjer se je v preteklosti pojavljal travniški postavnež, so bile pregledane v letu 2011, v sklopu vzpostavljanja državnega monitoringa vrste (Verovnik in sod. 2011). Pregledane so bile lokacije na treh podobmočjih:

- severno od vasi Žabljek, J od ribnikov,
- v dolini potoka Ličenca, severovzhodno od zaselka Ponevnik,
- v dolini potoka Ličenca, jugovzhodno od vasi Zg. Laže.

Travnški postavnež na teh lokacijah v letu 2011 ni bil najden, prav tako tudi ne v letu 2017 (Zakšek in sod. 2017).

Zadnji podatek o pojavljanju travniškega postavneža v območju Natura 2000 Ličenca je tako iz leta 2007, kjer je bil najden v projektu Inventarizacija favne in flore za območje Petelinjek v dolini potoka Ličence, severovzhodno od zaselka Ponevnik. Ker je bil travniški postavnež popisan izven območja ribnikov, ni omenjen v poročilu Trčak in sod. (2007).

S popisi v sklopu projekta *LIFE-IP NATURA.SI: LIFE Integrirani projekt za okrepljeno upravljanje Nature 2000 v Sloveniji (LIFE17 IPE/SI/000011)* smo preverili prisotnost vrste in njeno razširjenost v območju Natura 2000 Ličenca pri Poljčanah (SI3000214). Podatki pridobljeni tekom terenskih popisov v letu 2019 so bili tudi vključeni v rezultate državnega monitoringa (Zakšek in sod. 2019).

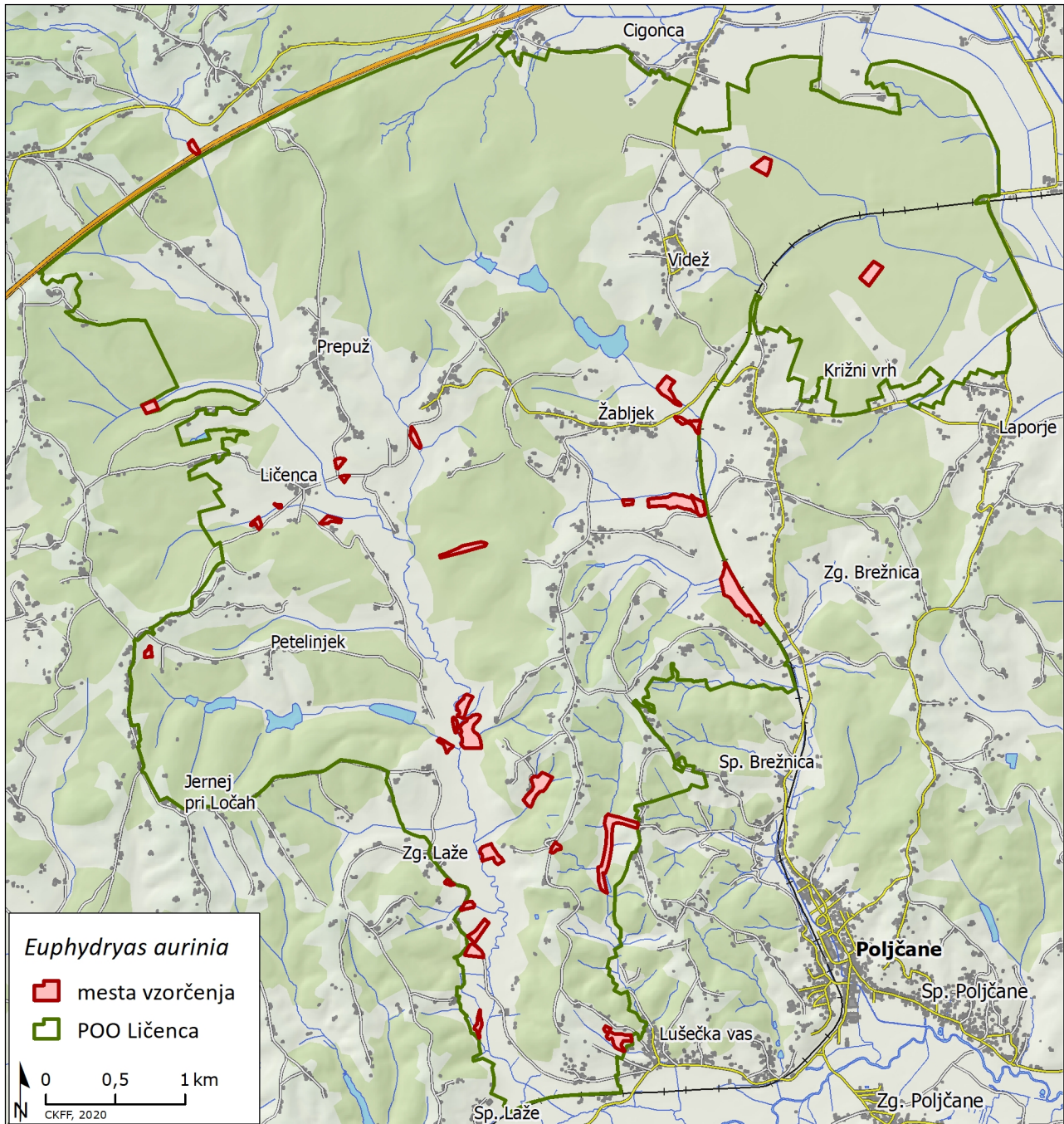
## 2. Metode dela

Terenske popise smo izvajali v letih 2019 in 2020. V letu 2019 smo opravili glavnino terenskega dela, ko smo popise izvajali od 23. do 31. maja. Pregledali smo vse lokacije vključene v državni monitoring travniškega postavneža (Zakšek in sod. 2017) in preostale potencialno primerne travnike v območju Natura 2000 Ličenca pri Poljčanah (SI3000214) (Slika 1). Potencialne lokacije smo izbrali ob samem ogledu terena. Pregledali smo nepokošene ekstenzivne vlažne travnike, na katerih lahko uspeva travniška izjevka. Pregledali smo tudi nekatere lokacije izven območja Natura 2000, vendar v njegovi neposredni bližini.

V letu 2020 smo opravili še dodatna popisa, ko smo pregledali travnike, kjer so večje število travniške izjevke zabeležili med popisovanjem habitatnih tipov na tem območju v letu 2019 (Petrinec in sod. 2019). Terenski popisi so bili opravljeni v času pojavljanja odraslih osebkov (8. 5. 2020) in v času, ko se pojavljajo gnezda gosenic (11. 8. 2020).

Terensko delo je bilo opravljeno v skladu z dovoljenjem Agencije RS za okolje številka 35601-35/2010-6.





Slika 2: Lokacije, na katerih smo iskali travniškega postavneža (*Euphydryas aurinia*) v letih 2019 in 2020 v območju Natura 2000 Ličenca pri Poljčanah (SI3000214) in okolici.



### 3. Rezultati popisov

Skupaj je bilo pregledanih 32 lokacij (Priloga 1), od tega jih je osem vključenih v državni monitoring travniškega postavneža. Dve pregledani lokaciji sta tik ob meji območja (Slika 2).

Ena od osmih lokacij vključenih v državni monitoring travniškega postavneža je bila med pregledom pokošena, ena pa pretežno popasena, tako da nismo mogli opredeliti primernosti habitata za vrsto na teh dveh lokacijah. Ena od lokacij vključenih v državni monitoring vrste pa je bila delno neprimerna (gojen travnik oz. opuščena njiva). Ostale lokacije smo opredelili kot potencialno primerne za vrsto, čeprav ob obisku nismo mogli ugotoviti, ali je na teh travnikih prisotna hranilna rastlina gosenic travniškega postavneža, travniška izjevka. Ta namreč cveti kasneje v poletju in jo je med terenskim popisovanjem travniškega postavneža težje opaziti. V sklopu popisov strašničinega in temnega mravljiščarja, ki so potekali v juliju 2019, so popisovalci lahko opazili cvetoče travniške izjevke in na enem travniku na južnem delu območja so zabeležili večje gostote te rastline. Ta travnik (travnik pri kmetiji Jamnik v dolini potoka Ličenca; 542258, 129725 D48/GK) je bil v času popisovanja travniškega postavneža pokošen. Pregledali smo ga v letu 2020, ko je bil prav tako pokošen in so bile travniške izjevke opažene le ob jarku. Prav tako v letu 2020 nismo našli vrste na travnikih, na katerih je bilo med popisovanjem habitatnih tipov opaženo večje število travniške izjevke (Petrinec in sod. 2019).

Travnški postavnež ni bil opažen na nobeni od obiskanih lokacij v letih 2019 in 2020. Sklepamo, da je vrsta v območju Natura 2000 Ličenca pri Poljčanah (SI3000214) izumrla.

## 4. Usmeritve in predlogi varstvenih ukrepov

Populacije travniškega postavneža na vlažnih travnikih v SV Sloveniji so močno ogrožene. Vrsta je izginila iz večine lokacij vzhodno od območja Natura 2000 Ličenca in je tako prisotna samo še v Prekmurju (Zakšek in sod. 2019). Najbližje znane lokacije travniškega postavneža so v bližini Vitanj, od raziskovanega območja oddaljene 15 km zračne razdalje. Prav zaradi tega za to območje trenutno ne predlagamo konkretnih ciljnih ukrepov za to vrsto. Menimo, da bi bilo treba ves napor vložiti v ohranitev in okrepitev populacij, ki so še ostale v tem delu Slovenije. Dolgoročno pa je treba ohranjati mrežo vlažnih travnikov s travniško izjevko, ki bi v prihodnosti lahko predstavljali življenjski prostor travniškega postavneža.

## 5. Viri in literatura

- Betzholtz, P. E., A. Ehrig, M. Lindeborg & P. Dinnézt, 2007. Food plant density, patch isolation and vegetation height determine occurrence in a Swedish metapopulation of the marsh fritillary *Euphydryas aurinia* (Rottemburg, 1775) (Lepidoptera, Nymphalidae). *Journal of Insect Conservation* 11: 343–350.
- Čelik, T. & F. Rebeušek, 1996. Atlas ogroženih vrst dnevnih metuljev Slovenije. Slovensko entomološko društvo Štefana Michielija, Ljubljana. 102 str.
- Jugovic, J., C. Uboni, S. Zupan & M. Lužnik, 2018. Demography of the endangered butterfly *Euphydryas aurinia* (Lepidoptera: Nymphalidae): A case study of populations in sub-Mediterranean dry calcareous grasslands. *European Journal of Entomology, Česke Budejovice* 115: 493–503.
- Kalan, G., M. Petkovšek, N. Uratarič, M. Polutnik & M. Tomažič, 2007. Ličenca in ribniki Petelinjek, lesket sredi Dravinjskih goric. Zavod RS za varstvo narave, Območna enota Celje, Celje.
- Kryštufek, B., M. Bedjanič, S. Brelih, N. Budihna, S. Gomboc, V. Grobelnik, M. Kotarac, A. Lešnik, L. Lipej, A. Martinčič, K. Pobiljšaj, M. Povž, F. Rebeušek, A. Šalamun, S. Tome, P. Trontelj & T. Wraber, 2001. Raziskava razširjenosti evropsko pomembnih vrst v Sloveniji. Prirodoslovni muzej Slovenije, Ljubljana. 682 str. [Naročnika: Ministrstvo za okolje in prostor, Ljubljana & Ministrstvo za šolstvo, znanost in šport, Ljubljana].
- Petrinec, V., J. Otopal, M. Bukovnik, A. Kovačič & I. Krajcer, 2020. Kartiranje negozdnih habitatnih tipov Slovenije. Območje Slovenska Istra. Končno poročilo. E-ZAVOD, Ptuj.
- Trčak, B., M. Bedjanič, M. Cipot, M. Kotarac, F. Rebeušek, K. Pobiljšaj & A. Šalamun, 2007. Inventarizacija favne in flore za območje Petelinjek z izdelavo strokovne naloge kot podlage za upravljalški načrt. Center za kartografijo favne in flore, Miklavž na Dravskem polju. 49 str. [Naročnik: Zavod Republike Slovenije za varstvo narave, Ljubljana].
- Verovnik, R., V. Zakšek, T. Čelik, M. Govedič, F. Rebeušek, B. Zakšek, V. Grobelnik & A. Šalamun, 2011. Vzpostavitev in izvajanje monitoringa izbranih ciljnih vrst metuljev v letih 2010 in 2011. Končno poročilo. Biotehniška fakulteta, Ljubljana. 195 str. [Naročnik: Ministrstvo za okolje in prostor, Ljubljana].
- Verovnik, R., F. Rebeušek & M. Jež, 2012. Atlas dnevnih metuljev (Lepidoptera: Rhopalocera) Slovenije [Atlas of butterflies (Lepidoptera: Rhopalocera) of Slovenia]. Atlas faunae et florae Sloveniae 3. Center za kartografijo favne in flore, Miklavž na Dravskem polju. 456 str.
- Zakšek, B., R. Verovnik, V. Zakšek, N. Kogovšek, M. Govedič, A. Šalamun, V. Grobelnik & A. Lešnik, 2017. Monitoring izbranih ciljnih vrst metuljev v letu 2017. Center za kartografijo favne in flore, Miklavž na Dravskem polju. 102 str., digitalne priloge. [Naročnik: Ministrstvo za kmetijstvo, gozdarstvo in prehrano, Ljubljana].
- Zimmermann, K., Z. Fric, P. Jiskra, M. Kopeckova, P. Vlasanek, M. Zapletal & M. Konvička 2011. Mark recapture on large spatial scale reveals long distance dispersal in the marsh fritillary, *Euphydryas aurinia*. *Ecological Entomology* 36: 499–510.

## 6. Priloge

### Priloga 1: Digitalne priloge

Podatkovni sloj je v koordinatnem sistemu D-48 Gauss-Krüger.

#### a) Lokacije vzorčnih mest travniškega postavneža (*Euphydryas aurinia*)

Ime podatkovnega sloja:	<b>Eaurinia_Licenca_vzorčna_mesta_2019_2020.shp</b>
Format podatkovnega sloja:	ESRI shape
Število objektov:	32 poligonov, 4 atributna polja
Atributna polja:	<ul style="list-style-type: none"><li>– <b>id</b>: zaporedna številka točke;</li><li>– <b>datum</b>: datum popisa;</li><li>– <b>legit</b>: ime in priimek popisovalca;</li><li>– <b>vir</b>: izvajalec in leto naloge;</li></ul>